



PROJEKTU LĪDZFINANSĒ
EIROPAS SAVIENĪBA



EIROPAS LAUKSAIMNIECĪBAS FONDS LAUKU ATTĪSTĪBAI:
EIROPA INVESTĒ LAUKU APVIDOS

Privātās mežsaimniecības attīstība. Priekšlikumi LAP 2014.-2020.

PRIVĀTĀS MEŽSAIMNIECĪBAS ATTĪSTĪBA
ANALĪZE UN PRIEKŠLIKUMI
LAUKU ATTĪSTĪBAS PROGRAMMAI 2014.-2020. GADAM

Atbalsta Zemkopības ministrija un Lauku atbalsta dienests

LATVIJAS MEŽA ĪPAŠNIEKU BIEDRĪBA

2013

1



SIA "Latvijas Lauku konsultāciju un izglītības centrs"



PROJEKTU LĪDZFINANSĒ
EIROPAS SAVIENĪBA



EIROPAS LAUKSAIMNIECĪBAS FONDS LAUKU ATTĪSTĪBAI:
EIROPA INVESTĒ LAUKU APVIDOS

Privātās mežsaimniecības attīstība. Priekšlikumi LAP 2014.-2020.

Saturs

Ievads

1. Privāto mežu raksturojums.
2. ES un valsts fondu līdzekļu izmantošana privātajā mežsaimniecībā
3. Meža īpašnieku kooperācijas attīstības analīze
4. Priekšlikumi Lauku attīstības programmai 2014.-2020. gadam.



PROJEKTU LĪDZFINANSĒ
EIROPAS SAVIENĪBA



EIROPAS LAUKSAIMNIECĪBAS FONDS LAUKU ATTĪSTĪBAI:
EIROPA INVESTĒ LAUKU APVIDOS

Privātās mežsaimniecības attīstība. Priekšlikumi LAP 2014.-2020.

Lietotie saīsinājumi

LAD Lauku atbalsta dienests

LMIB Latvijas Meža īpašnieku biedrība

MAP meža apsaimniekošanas plāns

MĪ meža īpašnieks

MĪA meža īpašnieku apvienība

MPKS mežsaimniecības pakalpojumu kooperatīvā sabiedrība

MSI meža statistiskā inventarizācija

VMD Valsts meža dienests

ZM Zemkopības ministrija



IEVADS

Mežs ir sarežģīta ekosistēma, kas rada daudzus ieguvumus un dod būtisku ieguldījumu gan pilsētnieku, gan lauku iedzīvotāju labklājībā. Mežs ir nozīmīgs vides un rekreācijas funkciju nodrošinātājs. Tāpat arī mežs dod ieguldījumu ekonomiskajā labklājībā nodrošinot izejmateriālus videi draudzīgu produktu ražošanai.

Pēdējo pāris dekāžu laikā ir notikušas būtiskas izmaiņas attiecībā uz sabiedrības pieprasījumu pēc meža daudzveidīgajām funkcijām. Sabiedrībā ir palielinājies vides apzinīgums un interese pēc rekreācijas iespējam mežos. Tāpat ļoti nozīmīgu lomu lēmumos par dabas resursu apsaimniekošanu ieņem klimata izmaiņu konteksts un ilgtspējīga biomasas ieguve.

Šīs izmaiņas uzliek jaunus uzdevumus meža īpašniekiem un apsaimniekotājiem. Viņi kļūst par meža produktu piegādātājiem un pakalpojumu nodrošinātājiem. Tāpēc arī vajadzības no sabiedrības puses kļūst arvien tuvākas meža īpašniekiem, un ir nepieciešamas jaunas zināšanas un spējas, lai adekvāti reaģētu uz strukturālām izmaiņām un iespējām, ko šādas izmaiņas nes līdzī meža īpašniekiem un apsaimniekotājiem un politikas veidotājiem.

Nodrošinot vienas funkcijas izpildi, nav iespējams pilnīgi norobežojoties no kādas citas jomas. Lai netiktu nodarīts kaitējums meža veselībai un dzīvotspējai, meža izmantošanai jābūt sabalansētai un labi pārvaldītai. Katra valsts nosaka savus instrumentus, lai nodrošinātu mežu ekosistēmas ilgtspējīgu pastāvēšanu. Latvijā tā ir meža politika, kas nosaka veidu, kā meža resursi tiek apsaimniekoti, katra valsts nosaka savus ierobežojumus un ievieš attīstošos pasākumus meža izmantošanai un aizsardzībai. Informācija par meža resursiem tiek iegūta meža statistiskajā inventarizācijā, ko veic valsts mežzinātnes institūts „Silava”. Nosacījumi, kas ietverti normatīvajā bāzē ir kompromiss starp dažādām interešu grupām.

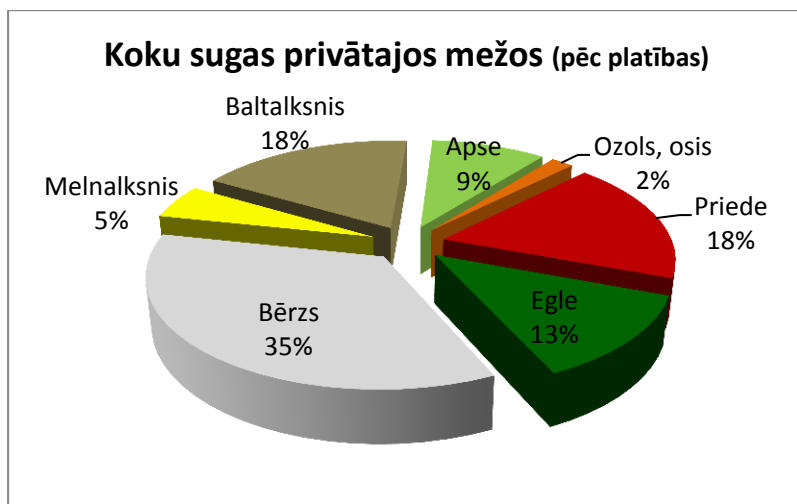
Šis ziņojums sniedz apskatu par faktoriem, kas ir ietekmējuši privātās mežsaimniecības attīstību Latvijā 2012. un 2013.gadā. Lielā mērā šie faktori ir politiski lēmumi starptautiskā un nacionālā līmenī, jaunas zināšanas, kas tiek iegūtas



pētījumos, atbalsta instrumentu pieejamība privātās mežsaimniecības attīstībai un meža apsaimniekošanas organizāciju attīstība.

1. PRIVĀTO MEŽU RAKSTUROJUMS

Lai saprastu, kādi privātie meži ir šodien, cik daudz tiek cirsts un kāpēc tik daudz un kāds tiek iegūts mežsaimniecības produkcijas sortiments, ir jāņem vērā privāto mežu attīstības vēsture. Kā svarīgs faktors, kas jāņem vērā, ir tas, ka lielākā daļa privāto mežu ir izveidojušies pagājušā gadsimta otrajā pusē, aizaugot neapsaimniekotām lauksaimniecības zemēm. Tas nosaka gan sugu sastāvu, gan arī iegūto apaļkoku kvalitāti privātajos mežos, kuri augšanas gaitā netika mērķtiecīgi apsaimniekoti.

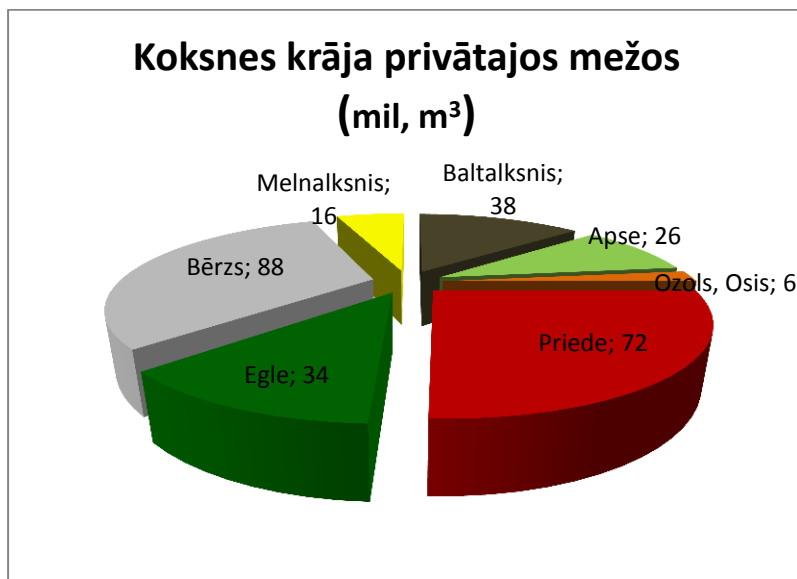


Attēls 1.1. Koku sugas privātajos mežos pēc platības. Avots: MSI dati

Kā viens no būtiskākajiem meža resursus raksturojošiem rādītājiem ir koku sugas. Attēlā 1.1. redzams, ka privātajos mežos galvenā koku suga pēc platības ir bērzs, tad baltalksnis un priede. Faktu, ka galvenā suga ir bērzs var izskaidrot ar to, ka bērzs pēc bioloģijas ir pioniersuga, t.i., tā ir starp pirmajām kokaugu sugām, kas ieņem brīvo vietu neapsaimniekotā zemē Latvijas klimatiskajos apstākļos. Otrs faktors, kas ietekmē sugu sastāvu ir izvēle starp dabisko un mākslīgo atjaunošanu. Ņemot vērā labvēlīgos apstākļus koku augšanai, meža īpašnieki bieži izvēlas dabisko atjaunošanu un tam ir vairāki iemesli. Viens no iemesliem ir tas, ka dabiskā



atjaunošana izmaksā lētāk, nekā mākslīgā. Dabiski atjaunots mežs būs grūtāk kopjams pirmajos gados, taču kopumā izmaksas ir ievērojami mazākas. Cits iemesls ir tāds, ka daudziem meža īpašniekiem ir pieredze un pamats uzskatīt, ka konkrētajā vietā jāļauj augt tiem kokiem, kas tur labi aug, nevis jācenšas iestādīt sugas, kas konkrētajā vietā nīkuļos.



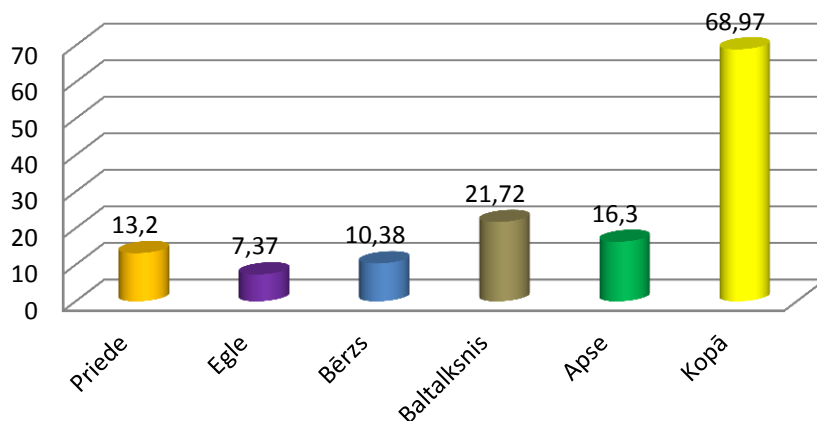
Attēls 1.2. Koksnes krāja privātajos mežos, mil. m³. Avots: MSI

Attēls 1.2. raksturo koksnes krāju privātajos mežos. Arī pēc šī rādītāja visvairāk krājas ir bērzu audzēs, tad priede, baltalksnis, egle, apse.

Analizējot resursu pieejamību privātajos mežos, viens no svarīgiem rādītājiem ir koku sugu vecumstruktūra, t.i., vai mežsaimniecības prakse ir tāda, kas nodrošina meža apsaimniekošanas ilgtspēju un resursu pieejamību nākotnē. Mežaudžu vecumstruktūra nav pilnībā izlīdzināta – pēdējās desmitgadēs ir palielinājies ciršanas vecumu sasniegušo un pāraugušo audžu īpatsvars. Apšu audzēs ciršanas vecumu sasniegušo un pāraugušo audžu īpatsvars veido 31 procentu no kopējās apšu audžu platības privātajos mežos, un līdzīga tendence vērojama arī baltalkšņu audzēs. Attēls 1.3. ilustrē pieaugušu un pāraugušu mežu apjomu kubikmetros sadalījumā pa valdošajām koku sugām.



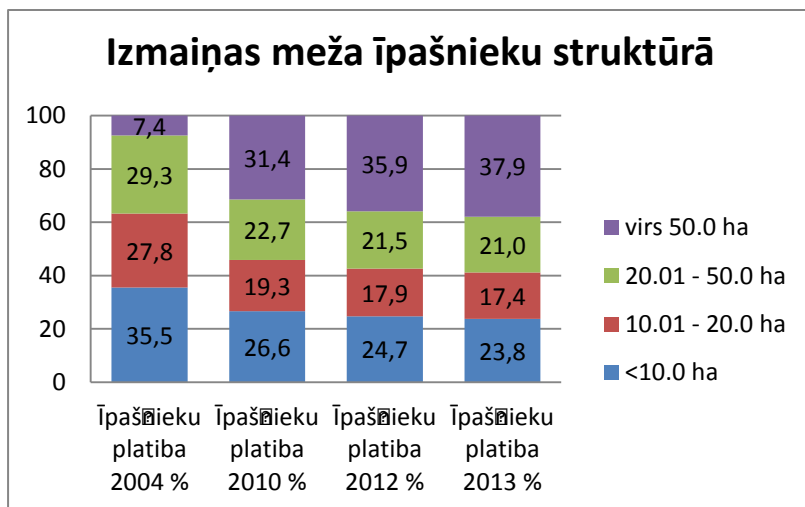
Pieaugušu un pāraugušu audžu apjoms privātajos mežos (milj. m³)



Attēls 1.3. Pieaugušu un pāraugušu audžu apjoms privātajos mežos; milj. m³. (MSI)

Attēls ilustrē, ka šobrīd privātajos mežos kopā ir pieejami gandrīz 70 miljoni kubikmetri koksnes. No vienas puses šādi apjomi ir pozitīvi no pieaugušu mežu esamības viedokļa. No otras puses tas raksturo neefektīvu meža apsaimniekošanu, jo kokam sasniedzot noteiktu vecumu, koksnes kvalitāte strauji pasliktinās. Tā rezultātā no meža netiek iegūti optimāli kvalitatīvas koksnes sortimentī, kas, pirmkārt, nedod ienākumus meža īpašniekam un, otrkārt, kokapstrādes nozare nesaņem iespējamus koksnes apjomus.

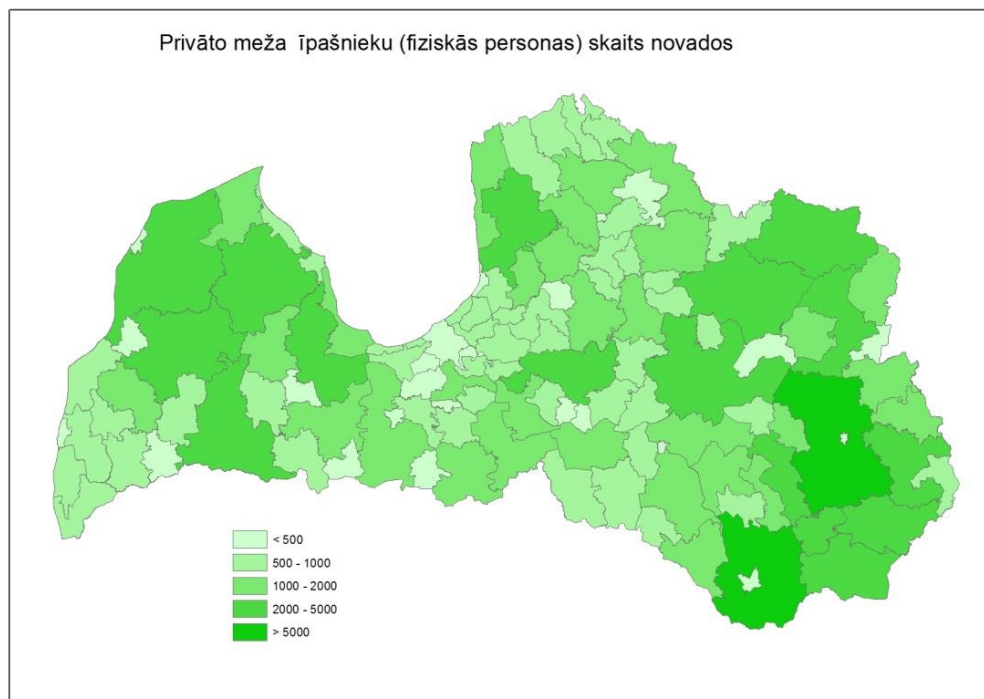
Attēlā 1.4. redzams, ka arī 2012.gadā turpinājusies privāto mežu konsolidācija, t.i., samazinās mazo īpašumu skaits un palielinās īpašumu skaits, kas lielāki par 50 ha.



Attēls 1.4. Izmaiņas meža īpašnieku struktūrā.

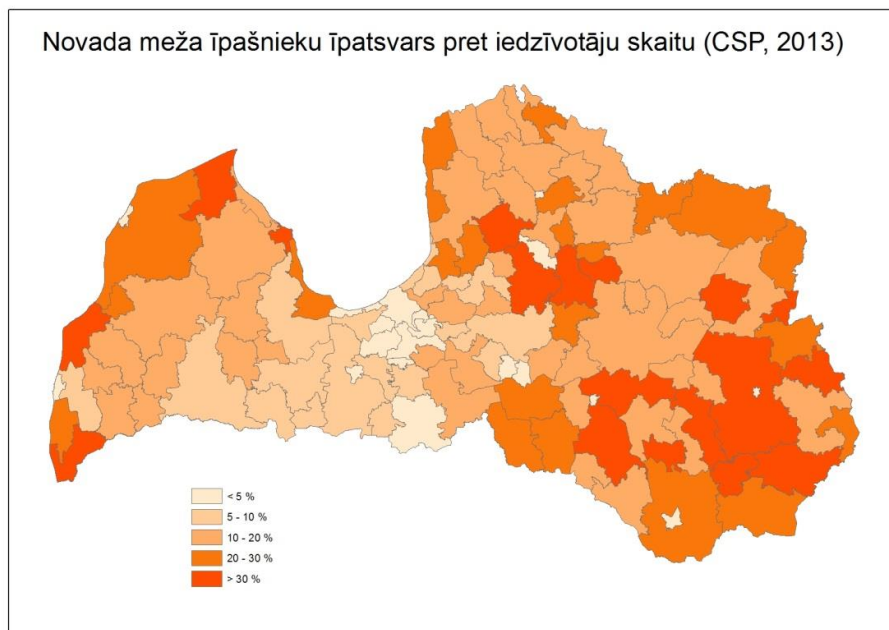
Attēlā 1.4. redzams, ka konsolidācijas process ir skāris visas mazo īpašumu grupas: līdz 10 ha, 10-20 ha un 20-50 ha. Vislielākais samazinājums mazo īpašumu grupā ir meža īpašumiem līdz 10 ha platībā – par 0,9%.

Raksturojot privāto meža īpašnieku skaitu novados (attēls 1.5.), jāauzsver divas korelācijas. Pirmkārt, jo lielāks novads, jo vairāk meža īpašnieku. Piemēram, tādos lielos novados kā Ventspils, Kuldīgas, Gulbenes, Talsu – meža īpašnieku skaits ir starp 2000 un 5000. Taču visvairāk meža īpašnieku attiecībā pret novada platību ir Rēzeknes un Daugavpils novados – virs 5000. Savukārt vismazāk meža īpašnieku ir Zemgales novados, Dienvidkurzemē. Fakts, ka Latgales novados meža īpašnieku skaits ir lielāks ir izskaidrojams ar to, ka tur ir mazākas valsts mežu platības nekā Kurzemē.



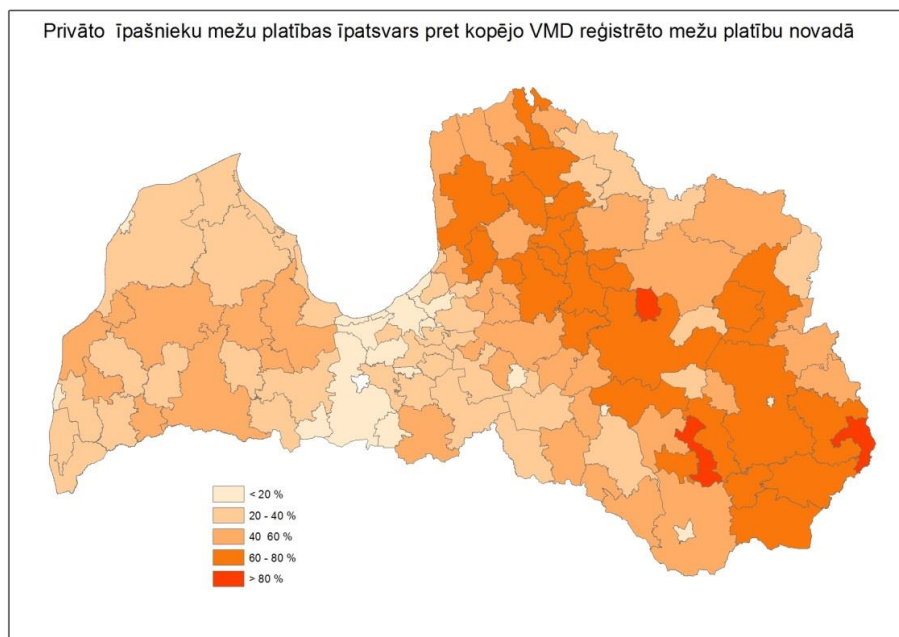
Attēls 1.5. Privāto meža īpašnieku skaits novados.

Vēl viens rādītājs, ko ir vērts analizēt novadu griezumā ir meža īpašnieku īpatsvars no novadu iedzīvotāju kopējā skaita (attēls 1.6.). Jo īpaši svarīgs šis rādītājs ir tajos novados, kur meža īpašnieku īpatsvars ir 20 līdz 30% un vairāk no iedzīvotāju skaita. Starp tādiem ir Pāvilostas, Dundagas, Rucavas, Mērsraga, Rugāju, Jaunpiebalgas, Vecpiebalgas, Cēsu, Pārgaujas, Rēzeknes, Ciblas, Riebiņu, Varkavas, Krustpils, Dagdas, Baltinavas un Jēkabpils novadi. Jāņem vērā, ka maksājot iedzīvotāju ienākuma nodokli par īpašumā iegūtiem un pārdotiem apaļkokiem, tas nonāk tās pašvaldības budžetā, kurā īpašnieks ir deklarējies, nevis, kurā atrodas īpašums.



Attēls 1.6. Novada meža īpašnieku īpatsvars pret iedzīvotāju skaitu. (CSP, 2013)

Attēls 1.7. raksturo privāto mežu platības īpatsvaru pret kopējo VMD reģistrēto mežu platību novadā. Šis rādītājs izceļ Vidzemes un Latgales reģionus kā tos, kuros saimnieciskā darbība privātajos mežos ir būtisks faktors novada ekonomikā. Savukārt Kurzeme un Zemgale šajos rādītājos izceļas ar mazu privāto mežu īpatsvaru divu iemeslu pēc: Kurzemē dominē valsts mežu platības, Zemgalē – lauksaimniecība.



Attēls 1.7. Privāto īpašnieku mežu platības īpatsvars pret kopējo VMD reģistrēto mežu platību novadā.



2. ES UN VALSTS FONDU LĪDZEKĻU IZMANTOŠANA PRIVĀTAJĀ MEŽSAIMNIECĪBĀ

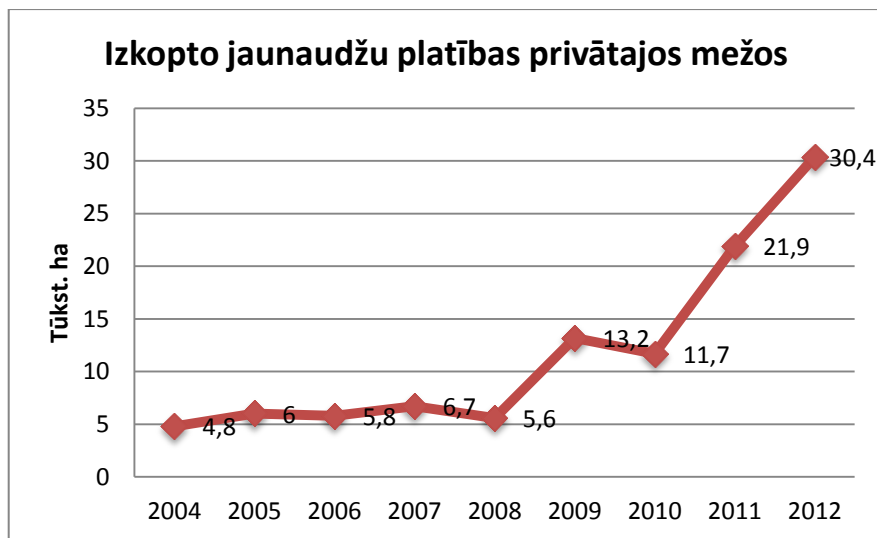
Lauku attīstības programmā 2007.–2013.gadam bija paredzēti vairāki pasākumi mežsaimniecībā. Daži no atbalsta pasākumiem tiek realizēti ļoti veiksmīgi, bet daži ar mainīgām sekmēm, ko cita starpā ietekmē arī nosacījumu maiņa jau pasākuma realizēšanas laikā. Ziņojumā turpmāk tiks analizēti iemesli, kas kavē šo atbalsta pasākumu veiksmīgu realizēšanu.

Pasākumā „Mežsaimniecības ražošanas potenciāla atjaunošana un preventīvu pasākumu ieviešana laikposmā no 2010.gada līdz 2013.gada maijam tika apgūti tikai 59% no atvēlētā publiskā finansējuma. Analizējot iemeslus, kāpēc šis pasākums nav apgūts pilnībā, tika secināts, ka meža īpašnieki izvērtējot riskus šī pasākuma īstenošanā un iespējamās sekas neveiksmīgas meža atjaunošanas gadījumā, bieži izvēlas neriskēt ar piedalīšanos projektā, bet izvēlas dabisko atjaunošanos, kas rezultātā nedod tik veiksmīgus rezultātus mežaudzei, toties izslēdz īpašniekam finansiālos riskus. Diskutējot par to, kā padarīt šo pasākumu veiksmīgāku, tika nolemts, ka nepieciešams diferencēt atbalsta likmes atkarībā no meža platības, kas jāatjauno, t.i., mazākai platībai lielāka likme, lai veicinātu meža īpašnieku interesi piedalīties šajā pasākumā.

Pasākumā „Meža ekonomiskās vērtības palielināšana” aktivitātei jaunaudžu kopšanā nosacījumi atbalsta saņemšanai tikai mainīti un tas būtiski ietekmēja pieteikšanās intensitāti. Ja sākotnēji meža īpašnieks varēja kopt jaunaudzes pats un par paveikto darbu saņemt 50% atbalstu, tad perioda vidū tika mainīti nosacījumi, ka MĪ pats nevarētu kopt un saņemt atbalstu, tātad būtu jāpērk pakalpojums no trešajām personām. Šādas izmaiņas būtiski samazināja pasākuma aktivitāti un arī nebija saskaņā ar ierasto mežsaimniecības praksi, ka MĪ pats savā īpašumā var veikt jaunaudžu kopšanas darbus. Kad 2012. gada sākumā šis ierobežojums tika atcelts, aktivitāte ievērojami palielinājās un arī visā plānošanas periodā izkopto jaunaudžu platības ir četrkārtšojušās. Attēls 2.1. ilustrē jaunaudžu kopšanas apjomus privātajos mežos šajā plānošanas periodā un ievērojamo pieaugumu, pirmkārt, kad bija pieejams



atbalsts šai aktivitātei, un, otrkārt, kad tika pozitīvā veidā izmainīti pieteikšanās nosacījumi.



Attēls 3.1. Jaunaudžu kopšanas dinamika privātajos mežos (VMD)

2012.gads ir pirmais, kad privātajos mežos ir lielāks izkopto jaunaudžu apjoms nekā valsts mežos.



3. KOOPERĀCIJAS ATTĪSTĪBA

Nepieciešamību pēc meža īpašnieku kooperācijas nosaka meža īpašnieku struktūra Latvijā. Saskaņā ar 2012.gadā veikto pētījumu, joprojām pastāv liels nelielo (zem 5 ha) meža īpašumu īpatsvars. ~53% meža īpašniekiem pēc skaita pieder ~13% meža platības, ~21% īpašumu grupā no 5 līdz 10 ha pieder ~16% platības. Kopā nelielajos (zem 10 ha) meža īpašumos ~66% meža īpašnieku pieder vien ~37% meža platību.

Par meža īpašnieku kooperācijas kustības atdzimšanu varam runāt no 2012.gada. Šajā gadā tika veikts nozīmīgs darbs, lai normatīvā vide meža īpašnieku kooperatīviem būtu izaugsmi veicinoša. 2012.gada 13.septembrī Saeima apstiprināja grozījumus Kooperatīvo sabiedrību likumā, kas, pirmkārt, līdzās dārzkopības, dzīvokļu īpašnieku, lauksaimniecības pakalpojumu un citu veidu kooperatīvajām sabiedrībām tagad ietver terminu *mežsaimniecības pakalpojumu kooperatīvā sabiedrība*. Otrkārt, šiem kooperatīviem piemēros tādu pašu nodokļu atlaidi, kāda tiek piemērota lauksaimnieku kooperatīviem.

Šie grozījumi iezīmēja jaunas attīstības iespējas gaidītajai meža īpašnieku kooperācijai. Lai gan šie grozījumi bija būtisks pozitīvs signāls no valsts puses Latvijas meža īpašniekiem sarosīties uz kopdarbību meža apsaimniekošanā, tomēr, lai iekustinātu šo jomu, ir jāveic liels skaidrošanas darbs par kooperatīva priekšrocībām. Galvenie rīcības cilvēki būs vietējo meža īpašnieku apvienību līderi, kas līdz šim ir snieguši konsultācijas un organizējuši pakalpojumus meža īpašniekiem. Tagad viņiem tiek pavērtas iespējas startēt koksnes tirgū, pilnvērtīgāk izmantot pieejamos resursus sortimentu ražošanai, piedāvāt tos pa tiešo zāgētavām vai citiem mežsaimniecības gala produktu patērētājiem un piedāvāt īpašniekam labāko cenu par produkciju.

Pētījumos iegūtā informācija liecina, ka daļa meža īpašnieku savus īpašumus neapsaimnieko vispār vai apsaimnieko mazefektīvi, labākajā gadījumā iegūstot mežā malku un materiālus savām vajadzībām. Ir saprotams, ka meža īpašniekam ir grūti pieņemt lēmumu, ko darīt savā mežā, ja viņam nav pietiekamu zināšanu ne mežsaimniecībā, ne par to, kādi nodokļi jāmaksā, ne praktiskas iespējas strādāt mežā,



lai savā īpašumā saimniekotu un gūtu no tā ekonomisku labumu. Tāpēc ir jābūt profesionālām organizācijām, kas šīs lietas pārzina un ar tām nodarbojas. Un uzņēmuma forma, kurā meža īpašnieks ir īpašnieks arī kooperatīvam, dod iespēju viņam piedalīties lēmumu pieņemšanā un pārliecināties par darbības caurskatāmību.

Kā rezultātu pieņemtajiem lēmumiem varam uzskatīt šobrīd sešas nodibinātus mežsaimniecības pakalpojumu kooperatīvās sabiedrības. Viena MPKS dibināta 2011. gadā, viena 2012. gadā un četras 2013. gadā.

Analizējot kooperatīvu attīstību līdzšinējā posmā, apstiprinās viedoklis, ka kooperatīvu attīstība noritēs lēnām. Kā būtiskākais kavēklis straujākai attīstībai tiek minēts starta kapitāla trūkums. Tabula 3.1. ilustrē MPKS attīstību uz 2013. gada 1. oktobri.

Biedru skaits:	13-20
Meža zemes biedru īpašumā (ha):	346-2000
Darbinieku skaits MPKS	Pārsvarā 1 darbinieks. Ir MPKS, kurā darbi tiek organizēti uz biedru brīvprātīgu dalību. Vienā MPKS 2 pilnas slodzes darbinieki.
Apgrozījums uz 1.10.2013.	0 – 120 000 LVL
Novadi, kuros tiek sniegti pakalpojumi	Cesvaines, Lubānas un Madonas, Alsunga, Pāvilosta, Aizpute, Kuldīga, Saldus, Skrunda, Ventspils, Dundaga, Brocēni, Tukuma, Kandavas, Jaunpils, Ropažu, Ikšķiles, Krimuldas, Inčukalna, Līgatnes
Pakalpojumu piedāvājums	<ul style="list-style-type: none"> • organizēt Sabiedrības biedru mežsaimniecības un mežizstrādes darbības iepirkumu un citu pakalpojumu sniegšanu biedriem • organizēt Sabiedrības biedru saražotās mežsaimnieciskās un mežizstrādes produkcijas un blakusproduktu sagatavošanu



	<p>realizācijai;</p> <ul style="list-style-type: none">• organizēt Sabiedrības biedru saražotās mežsaimnieciskās un mežizstrādes produkcijas un blakusproduktu realizāciju;• Mežizstrāde• Stādu iegāde• Kopšana• Stādīšana• Augsnes gatavošana• Cirsmu stigošana• Projektu rakstīšana• Meža inventarizācija• Kokmateriālu treilēšana līdz krautuvei• Lauksaimniecisko zemju apauguma novākšana• Rekultivācijas frēzes pakalpojumiem• Ķēžu ekskavatora pakalpojumi• Šķeldošanas pakalpojums• Šķeldas transportēšana• Apaļkoksnes tirdzniecība• Apaļkoksnes transports• Pievešana pie ceļa
--	---

Tabula 3.1. MPKS attīstība.

Attīstību veicinošie faktori

Pie attīstību veicinošiem faktoriem tiek minēti biedru aktivitāte, valsts atbalsts, Latvijas Meža īpašnieku biedrības darbība.



Attīstību kavējošie faktori

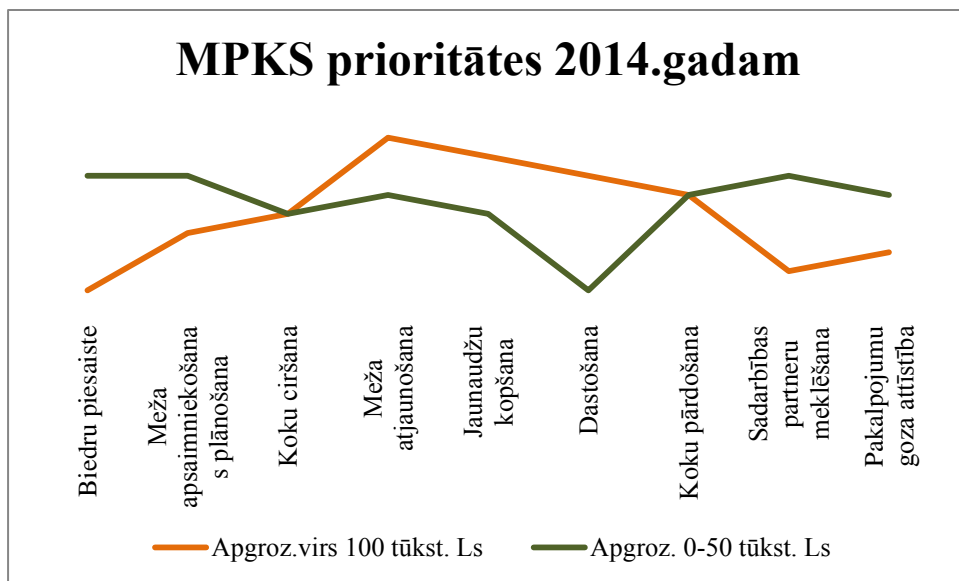
Kā galvenais attīstību kavējošais faktors tiek minēti nelegālie pakalpojumu sniedzēji, kas izvairās no nodokļu maksāšanas, tādējādi radot nevienlīdzīgu cenu konkurenci ar kooperatīvu piedāvātajiem pakalpojumiem.

Kā otrs biežāk minētais iemesls ir maza esošo biedru mežsaimniecības aktivitāte, kas saistīta ar nelieliem ciršanas apjomiem, kas tādējādi padara aktuālu jaunu biedru piesaisti. Un arī jaunu biedru iesaistīšana šobrīd neiet viegli, jo pārsvarā meža īpašnieki vēlas redzēt, dzirdēt labos piemērus, faktiskos ieguvumus no dalības kooperācijā, kuru šobrīd vēl nav tik daudz.

Profesionālu darbinieku trūkums arī tiek minēta kā problēma. Labs speciālists ir ļoti svarīgs kooperatīva attīstībai, it īpaši kooperatīvam uzsākot darbību. Ņemot vērā, ka pārsvarā kooperatīvs šobrīd var atļauties algot vienu darbinieku, tad šim darbiniekam ir jāveic dažādi pienākumi, ko normāli uzņēmumā veic vairāki cilvēki – jurists, speciālists iepirkumos, speciālists mežsaimniecībā, speciālists komunikācijas jautājumos, grāmatvedis, lietvedis. Šobrīd vienam darbiniekam pārsvarā gadījumu ir jāveic visi šie pienākumi, un ņemot vērā, ka visas šīs prasmes reti kad piemīt vienai personai, tad attiecīgi visas jomas netiek vienlīdz kvalitatīvi nodrošinātas, kas objektīvi kavā darbības attīstību.

MPKS prioritātes attīstībai

Vērtējot MPKS darbības prioritātes 2014.gadam, redzams, ka MPKS var iedalīt divās grupās – ar apgrozījumu uz 2013.gada 1.oktobra līdz 50 000 latu, kas nozīmē, ka darbība patiešām ir ļoti neliela, un ar apgrozījumu virs 100 000. MPKS ar apgrozījumu līdz 50 tūkst. Latu plāno tādas pasākumus kā biedru piesaiste, meža apsaimniekošanas plānošana, sadarbības partneru meklēšana un pakalpojumu groza attīstība. Var secināt, ka šīs darbības vairāk nav prioritāras MPKS ar apgrozījumu virs 100 tūkst. latu. 2014.gadā šīs MPKS plāno veikt saimniecisko darbību mežā – plānot cirsmas, cirst, veikt meža atjaunošanu un jaunaudzū kopšanu.



Attēls 3.1. MPKS prioritātes 2014.gadam.



4. PRIEKŠLIKUMI LAUKU ATTĪSTĪBAS PROGRAMMAI 2014.-2020.

Kā virziens atbalstāmajām aktivitātēm LAP ietvaros ir ņemti meža nozares noformulētie trīs galvenie meža nozares attīstības izaicinājumi tuvākajam plānošanas periodam:

- Paaugstināt meža zemes izmantošanas produktivitāti un rentabilitāti
- Nodrošināt mērķtiecīgu, uz zināšanām balstītu, zemes izmantošanu;
- Nodrošināt prognozējamu un ilgtspējīgu apaļkoksnes resursu plūsmu vietējai rūpniecībai.

Lai analizētu līdzšinējo LAP meža pasākumu apgūšanu un izstrādātu priekšlikumus nākamajam programmēšanas periodam, tika noorganizēts seminārs reģionālajām meža īpašnieku organizācijām un jaunnodibinātajām mežsaimniecības pakalpojumu kooperatīvajām sabiedrībām, pieaicinot arī Zemkopības ministrijas pārstāvjus. Tika definēti kritēriji atbalsta pasākumiem nākamajā plānošanas periodā, tādā veidā, lai izvairītos no līdzšinējā periodā pieļautajām kļūdām.

Priekšlikumi nosacījumiem:

Pasākums „Ieguldījumi meža ekosistēmu noturības un ekoloģiskās vērtības uzlabošanai”

Atbalstāmās aktivitātes

- 1) Jaunaudžu kopšana (sastāva kopšana mākslīgi un dabiski atjaunotās un ieaudzētās mežaudzēs) un atzarošana;
- 2) Mazvērtīgo mežaudžu nomaiņa (ietver mazvērtīgu mežaudžu nomaiņu neproduktīvu mežaudžu aizstāšanu ar produktīvām audzēm no ciršanas noteikumiem;
- 3) Valdošās koku sugas nomaiņa pāraugušās apšu un baltalkšņu audzēs

Atbalsta saņēmēji

Privāto mežu tiesiskie valdītāji, kooperatīvi un meža īpašnieku apvienības.



Atbalsta saņemšanas nosacījumi

Atbilstoši pasākuma noteiktajām aktivitātēm atbalsta saņemšanas nosacījumi ir:

1) Atbalsta pretendentu tiesiskajā valdījumā jābūt jaunaudzēm, mazvērtīgām mežaudzēm vai pāraugušām apšu vai baltalkšņu audzēm, kas atbilst noteiktajiem kritērijiem.

2) Atbalstu var saņemt par jaunaudžu kopšanu, mazvērtīgo un pāraugušo mežaudžu aizstāšanu.

3) Mazvērtīgo un pāraugušo mežaudžu novākšanas izmaksas nav attiecināmas.

Atbalstu piešķir, pamatojoties uz atbalstāmo meža platību apsaimniekošanas plāniem.

Papildus nosacījumi, kas iekļaujami ministru kabineta noteikumos, kas noteiks pieteikšanās un administrēšanas kārtību šim pasākumam:

Jaunaudžu kopšana:

Atbalstam drīkst pieteikt mežaudzes, kuru vecums nepārniedz 15 gadus, vai vecākas, ja nepārsniedz 10 metru augstumu. Baltalkšņa audzes – līdz 10 gadu vecumam.

Atzarošana atbalstāma mežaudzēs – no 6 m līdz 15 gadi.

Minimālais laikposms starp kopšanām – 3 gadi.

Nosacījumi skices sagatavošanai – esošā kārtība.

Dabiskajai attīstībai atļauas atstāt ieslēgumus līdz 0,1 ha.

Ņemot vērā izmaksu pieaugumu, maksimālo attiecināmo izmaksu summu palielināt par 10%. Saglabājami esošie nosacījumi kopšanas nepieciešamības noteikšanai.

Mazvērtīgu audžu nomaiņa

Atbalstam atbilstīgas mežaudzes:

- Saskaņā ar neproduktīvo audžu definīciju koku ciršanas noteikumos.

- mežaudzes, kurām šķērslaukums ir zem kritiskā.

Kopšanas biežums – 3 kopšanas reizes.

Ņemot vērā riskus, neparedzēt speciālus nosacījumus cietajiem lapu kokiem.



Atjaunojot ar egli, meža apsaimniekošanas plānā atļaut saglabāt segaudzi plānošanas perioda laikā.

Valdošās koku sugas maiņa

Atbalstam atbilstīgas mežaudzes:

- Apšu audzes, kuras sasniegušas ciršanas vecumu;
- Baltalkšņu audzes, kuras saniegušas 30 gadu vecumu.

Atbalsts atjaunošanai tāds pats kā neproduktīvo audžu nomaiņai. Kopšanai pēc atjaunošanas ar citu sugu – koeficients 1,5 no jaunaudžu kopšanas atbalsta apjoma.

Atjaunošana ar šādām koku sugām: egle, bērzs, melnalksnis, priede.

Infrastruktūra, kas attiecas uz lauksaimniecības un mežsaimniecības attīstību un pielāgošanu;

Pasākuma mērķis: Uzlabot un izveidot infrastruktūru, kas attiecas uz lauksaimniecības un mežsaimniecības attīstību un pielāgošanu.

Atbalstāmās aktivitātes

Meliorācijas sistēmu rekonstrukcija, renovācija un būvniecība.

Atbalsta saņēmēji

Pašvaldību, koplietošanas un viena īpašnieka meliorācijas sistēmu tiesiskie valdītāji.

Atbalsta saņemšanas nosacījumi

1) projektu par koplietošanas meliorācijas sistēmām var iesniegt/realizēt viens no meliorācijas sistēmas īpašniekiem (lietotājiem), rakstiski saskaņojot to ar pārējiem koplietošanas meliorācijas sistēmas īpašniekiem (lietotājiem);

2) saskaņā ar rekonstrukcijas vai renovācijas tehnisko projektu iespējama arī meliorācijas objektam pieguloša ceļa būvniecība, rekonstrukcija vai renovācija;

Atbalsta apjoms



Meliorācijas kadastrā reģistrētu meliorācijas sistēmu rekonstrukcijai un renovācijai. Jaunu meliorācijas sistēmu būvniecībai lauksaimniecības zemēs. Atbalsta intensitāte ir līdz 90% apmērā no atbalstāmo izmaksu summas.

Maksimālais projektu skaits vienam projekta pieteicējam nav ierobežots.

Papildus nosacījumi, kas iekļaujami ministru kabineta noteikumos, kas noteiks pieteikšanās un administrēšanas kārtību šim pasākumam:

Vienam pretendētājam 100 000 LVL periodā (kā tagad). Piesakoties atkārtoti, samazinās punktu skaits. Noteicošais kritērijs – izmaksas uz vienību (m³). Otrs noteicošais kritērijs – kopprojekts.

Pasākums „Meža ieaudzēšana”;

Atbalstāmās aktivitātes

- 1) Meža ieaudzēšana, papildinot daļēji aizaugušās lauksaimniecības zemes, un to kopšana.
- 2) Meža ieaudzēšana un kopšana

Atbalsta saņēmēji:

Atbalsta pretendenti šī pasākuma ietvaros ir:

- 1) privātās zemes tiesiskie valdītāji;
- 2) kooperatīvi (īpašnieku apvienības)

Priekšlikumi atbalsta saņemšanai

1. Mežaudzes ieaudzē:
 - 1.1. daļēji aizaugušās lauksaimniecības zemēs. Daļēji aizaugušās lauksaimniecības zemes ir tās, kurās koku skaits ir mazāks par koku skaitu, kas atbilst kritiskajam šķērslaukumam;
 - 1.2. krūmājos;
 - 1.3. lauksaimnieciskajai ražošanai ekonomiski neizdevīgās vietās:



- 1.3.1. zemēs, kuru auglība mazāka par 30 ballēm,
- 1.3.2. zemēs, kuru auglība lielāka par 30 ballēm, platībā līdz 1 ha,
- 1.3.3. kūdrājos,
- 1.3.4. erozijai pakļautās zemēs (E2, E3).
2. Ieaudzētās mežaudzes kopšanu atbalsta ne vairāk kā piecus gadus pēc kārtas, ieskaitot ierīkošanas gadu.
3. Ieaudzēšanu veic ar augšanas apstākļiem piemērotām vietējām meža koku sugām, atbilstoši normatīvajiem aktiem par meža reproduktīvo materiālu.

Papildus ierobežojumi:

- maksimums 10 ha vienam atbalsta saņēmējam;
- vienā lauku blokā ne vairāk kā 5 ha;
- ja īpašumā, kurā paredzēts veikt apmežošanu, nav normatīvajos aktos noteiktajā termiņā neatjaunotu platību un normatīvajos aktos noteiktajā termiņā neizkoptu jaunaudžu;
- neatbalsta meža ieaudzēšanu platībās ar slēgtām meliorācijas sistēmām.

Ieaudzēšanu veic saglabājot savrup augošus kokus un krūmus, koku grupas un rindas un alejas, kā arī apmežojot ūdensteces aizsargjoslā, ņem vērā mežaudzes koku sugu sastāva ierobežojumus. Augsnes apstrādi neveic tērcēs, pārmitrās vietās, mikroieplakās u.c.

Atbalstu meža ieaudzēšanai nepiešķir par:

- 1) Ziemassvētku kociņu stādījumiem;
- 2) Īscirtmeta atvasājiem;
- 3) ātraudzīgu koku sugu enerģētiskām plantācijām;
- 3) NATURA 2000 teritorijās un citās aizsargājamās teritorijās, izņemot, ja to paredz aizsargājamās teritorijas apsaimniekošanas plāns.

Atbalsta apjoms

Tīraudzēm piemēro 90% atbalsta apmēru no mistraudžu atbalsta apmēra.



Atbalstu var saņemt apmežojot ar šādām koku sugām: priede, egļe, bērzs, ozols, melnalksnis, hibrīdapse.

Apmežošanā izmanto augstvērtīgu (definēts kā *uzlabots, atlasīts un pārāks*) stādāmo materiālu.

Par mistraudzēm uzskata audzes ar citu koku sugu īpatsvaru vismaz 25% apmērā.

Pasākums „Profilakse un atjaunošana pēc bojājumiem, ko mežam nodarījuši meža ugunsgrēki, dabas katastrofas un katastrofāli notikumi”;

Tika ierosināts diferencēt atbalsta intensitāti atkarībā no atjaunojamās platības – platībām līdz 2 ha paredzot lielāku atbalsta intensitāti.

Lielāka likme atjaunojot ar augstvērtīgu reproduktīvo materiālu.

Kopšanas nosacījumi tāpat kā apmežošanā.

Atbalsts uzņēmumu radīšanai un attīstībai;

Atbalsta intensitāte, apjoms

Ņemot vērā, ka vēl joprojām trūkst kvalitatīvu pakalpojumu sniedzēju jaunaudzju kopšanai, kā arī augsto pakalpojumu sniedzēju kadru mainību, ir svarīgi nodrošināt kvalitatīva pakalpojuma pieejamību. Atbalsts paredzēts:

- Instrumentu iegādei (krūmgrieži, zāģi, darba apģērbs, ekipējums), 50%;
- Specializēta mežizstrādes mazgabarīta tehnikas ar pašmasu līdz 8 t iegādei; 45% - 55%;
- Piekabes ar hidromanipulatoriem, 45%;
- Mērinstrumenti (GPS, augstummēri, programmatūra), 50%;
- Agregāti meža augsnes sagatavošanai (ar cenu līdz 15 000 EUR), 50%;
- Jaunu uzņēmumu dibinātājiem apmācībai, 70-90%;



PROJEKTU LĪDZFINANSĒ
EIROPAS SAVIENĪBA



EIROPAS LAUKSAIMNIECĪBAS FONDS LAUKU ATTĪSTĪBAI:
EIROPA INVESTĒ LAUKU APVIDOS

Privātās mežsaimniecības attīstība. Priekšlikumi LAP 2014.-2020.

Ražotāju grupu izveide

Saskaņā ar Zemkopības ministrijas pausto informāciju, no 2014.gada plānots atbalsts no LAP Ražotāju grupu izveidei 2 000 000 LVL, t.sk. lauksaimniecības pakalpojumu kooperatīvās sabiedrības, izņemot piena un graudu kooperatīvus. Vienam pretendentam ne vairāk kā 100 000 EUR gadā. 10% no iepriekšējā gada apgrozījuma. Nosacījums, ka % jābūt krītošam.

Priekšlikums – katru gadu mīnus 1%.

Uzņēmējdarbības plāns 5 gadiem. Jāparedz iespēja plānu grozīt (piemēram, pievienojoties kādai lielākai MPKS).

Meža īpašnieku organizāciju iesniegtie priekšlikumi tika iesniegti Zemkopības ministrijai 2013. gada jūlijā.