

Biedrības „Latvijas Jauno zemnieku klubs”

Lauksaimniecības nozares ekspertu ziņojums

**Ziņojums par jauno lauksaimnieku situāciju lauksaimniecībā 2007.-2013. plānošanas  
perioda ietvaros**

2007.-2013. plānošanas perioda atbalsta maksājumu izvērtējums.

2013



PROJEKTU LĪDZFINANŠĒ  
EIROPAS SAVIENĪBA



EIROPAS LAUKSAIMNIECĪBAS FONDS LAUKU ATTĪSTĪBAI:  
EIROPA INVESTĒ LAUKU APVIDOS

Saskaņā ar Latvijas Republikas Zemkopības ministrijas un SIA „Latvijas Lauku konsultāciju un izglītības centrs”  
2013. gada 28. janvārī noslēgto līgumu Nr. 2013/15, aktivitāte „Nozares ekspertu ziņojumi”

*Atbalsta Zemkopības ministrija un Lauku atbalsta dienests*

## SATURS

SATURS .....	2
Lietotie saīsinājumi .....	3
Ievads .....	4
Statistisko rādītāju analīze .....	5
2007.-2013. plānošanas perioda atbalsta maksājumu izvērtējums .....	12
Scenāriju analīze .....	16
Secinājumi .....	21
Priekšlikumi Lauku attīstības programmas 2014.-2020.gadam pasākumu īstenošanai.....	22

## Lietotie saīsinājumi

ACN	Atsevišķais maksājums par cukuru
AKC	Atdalītais pārejas posma valsts atbalsts par kartupeļu cieti
AKEL liellopiem	Atdalītais pārejas posma valsts atbalsts par nokautiem un eksportētiem liellopiem
ALA	Atdalītais pārejas posma valsts atbalsts par laukaugu platībām
ALM	Atdalītais pārejas posma maksājums par liellopiem
APKV	Atdalītais pārejas posma valsts atbalsts par pienu
APL	Atdalītais pārejas posma valsts atbalsts par platībām
BI 08	Buferjoslu ierīkošana
BLA 08	Agrovides maksājumi bioloģiskās lauksaimniecības attīstība
ES	Eiropas Savienība
ha	hektāri
IDIV	Integrētās dārzkopības ieviešana un veicināšana
IKC	Īpašais atbalsts kartupeļu cietes kvalitātes uzlabošanai
IPKV	Īpašais atbalsts par pienu
ISA	Īpašais atbalsts lopbarības augu sēklu un sēklas kartupeļu uzlabošanai
JAL lauksaimniekiem	Atdalītais pārejas posma valsts atbalsts īpašos gadījumos jaunajiem lauksaimniekiem
KLP	Kopējā lauksaimniecības politika
LAP	Latvijas Lauku attīstības programma
LDGRS 8	Lauksaimniecības dzīvnieku ģenētisko resursu saglabāšana
LIZ	Lauksaimniecībā izmantotā zeme
LVL	lati
MLA	Maksājums lauksaimniekiem par nelabvēlīgiem dabas apstākļiem teritorijās, kas nav kalnu teritorijas
RLZP	Rugāju lauks ziemas periodā
t	tonnas
VPM	Vienotais platību maksājums
ZM	Zemkopības ministrija

## Ievads

Biedrības „Latvijas Jauno zemnieku klubs” 2013. gadu ir aizvadījis produktīvā darbā, aktīvi pārstāvējot savu biedru intereses lauksaimniecības politikas plānošanas jomā, regulāri tiekoties ar biedriem dažādos sastāvos, lemti lauksaimniecībai un lauku attīstībai nozīmīgi jautājumi, diskutēti par biedrības attīstību, piesaistīti jauni biedri, kā arī organizētas dažādas sabiedriskas aktivitātes, lai veicinātu jauniešu integrēšanu lauku attīstībai nozīmīgos procesos laukos un lauku reģionos.

Pasākuma „Nozaru ekspertu ziņojumi” ietvaros, biedrība „Latvijas Jauno zemnieku klubs” ir veicis analīzi par jauno lauksaimnieku situāciju lauksaimniecības nozarē, izvērtējot iespējas saņemt atbalsta maksājumus 2007.-2013. plānošanas periodā. Izvērtēti gan ieguvumi, gan zaudējumi, kas rodas jaunajiem lauksaimniekiem saņemot vai nesaņemot atbalsta maksājumus. Šī jautājuma sakarā analizēta jauno lauksaimnieku konkurētspēja. Biedrība, balstoties uz savu biedru, kuri saimnieko dažādās lauksaimniecības nozarēs, pieredzi un diskusijām dažādos darba grupu sastāvos, izvirzījusi arī priekšlikumus nākamajam plānošanas periodam.

Nozares ekspertu ziņojums izstrādāts, balstoties uz kvalitatīvu jauno lauksaimnieku situācijas izvērtējumu atbalsta maksājumu jomā. Izmantota scenāriju metode, kur attēloti seši saimniecību modeļi, analizējot jauno lauksaimnieku iespējas saņemt tiešmaksājumus, valsts kopējo atbalstu un investīciju atbalstu atkarībā no saimniecības izveidošanas gada, izvēlētās lauksaimniecības nozares, apsaimniekotās lauksaimniecības zemes u.tml. rādītājiem.

## 1. Statistisko rādītāju analīze

Valsts lauku tīkla aktivitātes „Nozaru ekspertu ziņojumi” ietvaros sākotnēji tika veikta statistisko rādītāju analīze par jauno lauksaimnieku situāciju Latvijā. Turpmākajā nodaļā tiks aplūkota jauno lauksaimnieku skaita dinamika un struktūra pēdējos gados.

### Jaunie lauksaimnieki Latvijā

Plānojot lauksaimniecības politiku un lauku attīstības virzienus, arvien nozīmīgāka loma, īpaši pēdējos gados, tiek atvēlēta ilgtspējīgai lauku attīstībai. Ilgtspēja Latvijas laukos paredz efektīvi izmantot svarīgāko resursu – zemi tā, lai tiktu nodrošināta gan lauksaimnieciskā ražošana, gan arī, lai tiktu saglabāta lauku vide un nodrošināta arī lauku dzīves sociālā un politiskā attīstība. Viens no priekšnoteikumiem šādam attīstības virzienam ir jauno lauksaimnieku saimnieciskā darbība un jauniešu piesaiste lauku teritorijām.

Pēdējo gadu tendence liecina, ka **iedzīvotāju skaits lauku teritorijās samazinās, visos Latvijas novados, atskaitot Pierīgu, iedzīvotāju skaits samazinājies pat līdz 15% piecu gadu laikā.**<sup>1</sup> Situācija liecina, ka iedzīvotāji – īpaši gados jaunie, līdz ar studiju vai darba gaitu uzsākšanu dodas prom no laukiem uz lielpilsētām vai ārzemēm, un **lielākais drauds lauksaimniecības nozarei ir tas, ka jaunieši daudzos gadījumos neatgriežas atpakaļ laukos.** Realitāte, ar ko saskaras ikviens lauku iedzīvotājs, lauku attīstības un lauksaimniecības politikas veidotājs vai jebkurš cits iesaistītais, raisa jautājumu par to, kā panākt, lai lauku teritorijas nekļūst mazāk apdzīvotas, bet saglabājas kā saistoša dzīves un darba vide, turklāt tāda, kurā tiktu radītas jaunas, perspektīvas saimniecības un saimniekotu jauni, uz ilgtermiņa ieguvumu vērsti, zinoši jauni cilvēki. **Līdzīga situācija ir arī Eiropā, kur lauksaimnieki noveco un ir apdraudēta paaudžu maiņa lauksaimniecībā.**<sup>2</sup> Tendences Eiropā liecina, ka gandrīz puse no visiem zemniekiem ir vecāki par 55 gadiem, un vecumam ir tendence palielināties. Lauksaimnieku organizāciju apkopotā informācija liecina, ka vidēji tikai 6% no Eiropas zemniekiem ir jaunāki par 35 gadiem.<sup>3</sup> Šie rādītāji sasauca ar situāciju Latvijas lauksaimniecībā un nopietni apdraud arī jauno lauksaimnieku situāciju nozarē.

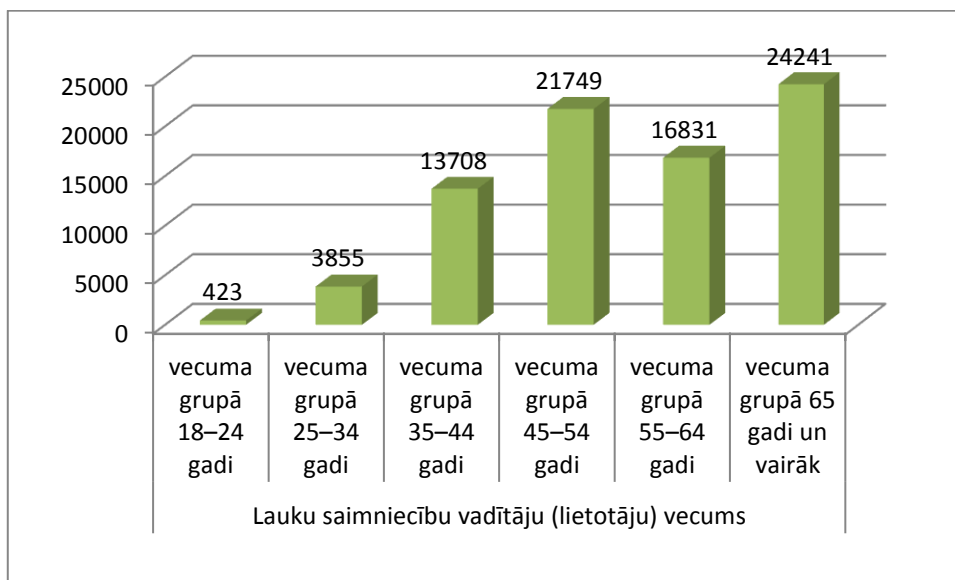
---

<sup>1</sup> **Valsts lauku tīkls.** *Latvijas lauku telpas attīstība un tās iespējamie nākotnes scenāriji*, 2012. Pieejams internetā: [http://www.laukutikls.lv/citi\\_pasakumi/2948-latvijas\\_lauku\\_telpas\\_attistiba\\_un\\_tas\\_iespejamie\\_nakotnes\\_scenariji](http://www.laukutikls.lv/citi_pasakumi/2948-latvijas_lauku_telpas_attistiba_un_tas_iespejamie_nakotnes_scenariji), 4.lpp

<sup>2</sup> **Agrotops.** *Kad senči aicina, lai ir kam atsaukties.* Nr.2 (186) februāris, 2013. 13.lpp.

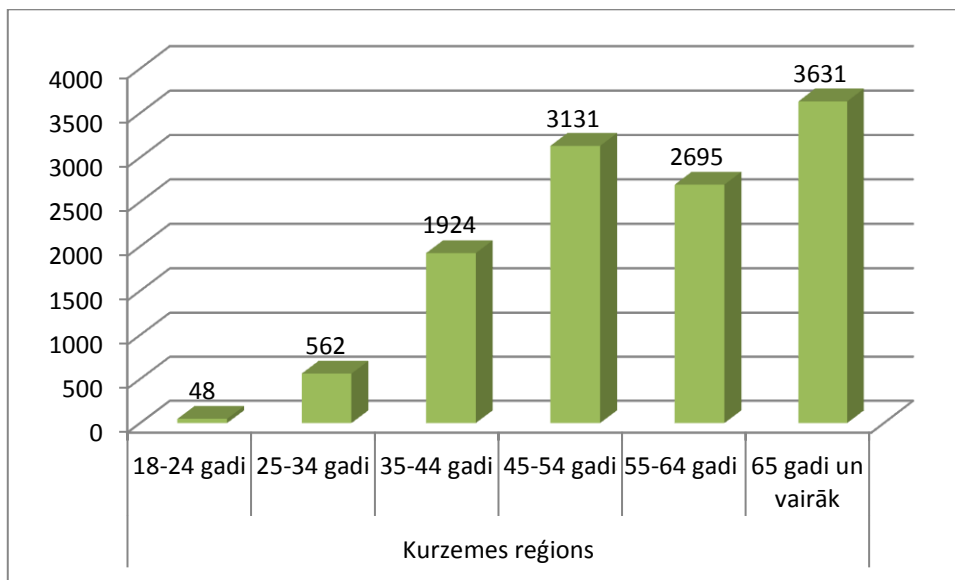
<sup>3</sup> **Agrotops.** *Kad senči aicina, lai ir kam atsaukties.* Nr.2 (186) februāris, 2013. 13.lpp.

2011. gada lauksaimnieciskās skaitīšanas dati parāda, ka **puse (50%) no visiem lauku saimniecību īpašniekiem (kas ir arī lietotāji) ir vecuma grupā 55 un vairāk gadiem, 27% ir vecumā no 45-54 gadiem, attiecīgi mazāk – 17% vecumā no 35-44 gadiem un tikai 6% vecumā no 18 – 25 gadiem<sup>4</sup> (sk.1.1. attēlu).**



*1.1.Attēls. Lauku saimniecību vadītāju (lietotāju) vecums. Avots: LR Centrālā statistikas pārvalde*

*Bāze: 80807 – lauku saimniecību vadītāju (lietotāju) skaits pavisam*

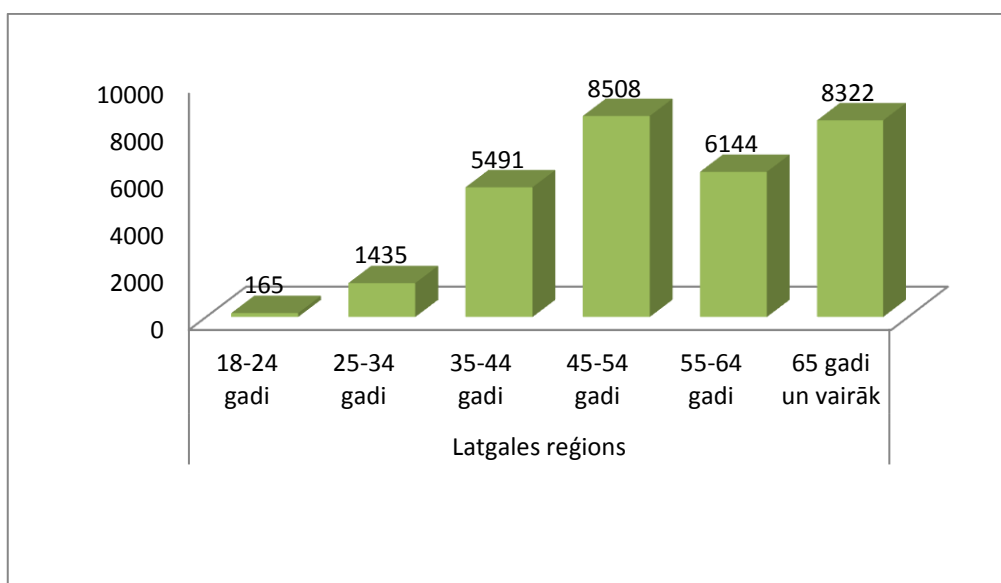


<sup>4</sup> **Centrālā statistikas pārvalde. Lauku saimniecību vadītāju dzimums, vecums un lauksaimnieciskā izglītība statistiskajos reģionos.** Pieejams internetā: [http://data.csb.gov.lv/Dialog/varval.asp?ma=LSK10-I05&ti=LSK10-I05.+LAUKU+SAIMNIEC%CEBU+VAD%CEB+CET%2C+DZIMUMS%2C+VECUMS+UN+LAUKSAIMNIECISK%2C+IZGL%CEB+STATISTISKAJOS+RECCIONOS&path=../DATABASE/lauskait\\_10/I%20EKONOMISKI%20AKT%CEVO%20LAUKU%20SAIMNIEC%CEBU%20RAKSTUROJUMS/&lang=16](http://data.csb.gov.lv/Dialog/varval.asp?ma=LSK10-I05&ti=LSK10-I05.+LAUKU+SAIMNIEC%CEBU+VAD%CEB+CET%2C+DZIMUMS%2C+VECUMS+UN+LAUKSAIMNIECISK%2C+IZGL%CEB+STATISTISKAJOS+RECCIONOS&path=../DATABASE/lauskait_10/I%20EKONOMISKI%20AKT%CEVO%20LAUKU%20SAIMNIEC%CEBU%20RAKSTUROJUMS/&lang=16)

1.2.Attēls. Lauku saimniecību vadītāju (lietotāju) vecums statistiskajos reģionos. Avots: LR Centrālā statistikas pārvalde

Bāze: 11991– lauku saimniecību vadītāju (lietotāju) skaits Kurzemes reģionā.

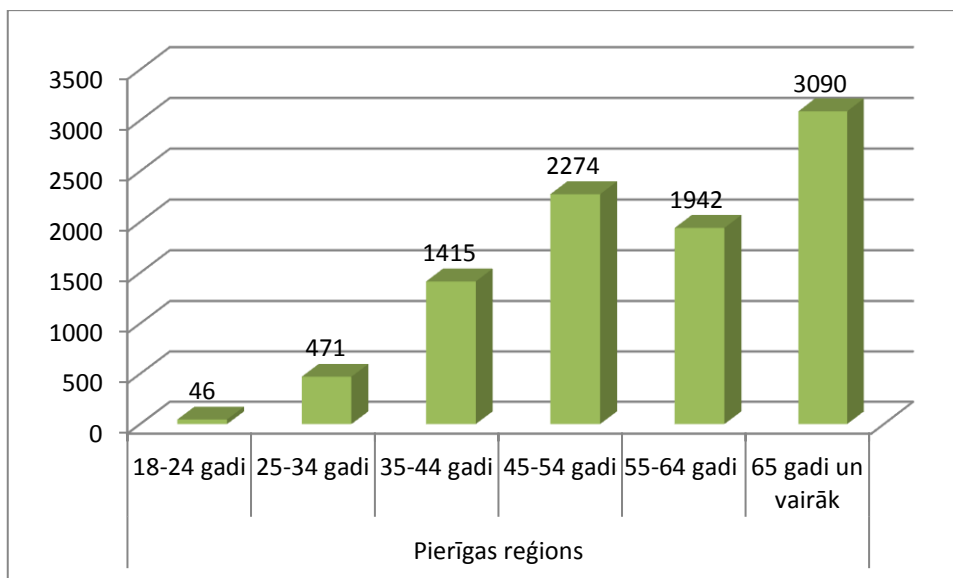
Statistikas dati liecina, ka Kurzemes reģionā lauku saimniecību skaits, kuru vadītāji (lietotāji) ir vecumā no 18 līdz 44 gadiem, ir 2534, kas ir vien 21% no visiem Kurzemes lauku saimniecību vadītājiem (lietotājiem).



1.3.Attēls. Lauku saimniecību vadītāju (lietotāju) vecums statistiskajos reģionos. Avots: LR Centrālā statistikas pārvalde

Bāze: 30065– lauku saimniecību vadītāju (lietotāju) skaits Latgales reģionā.

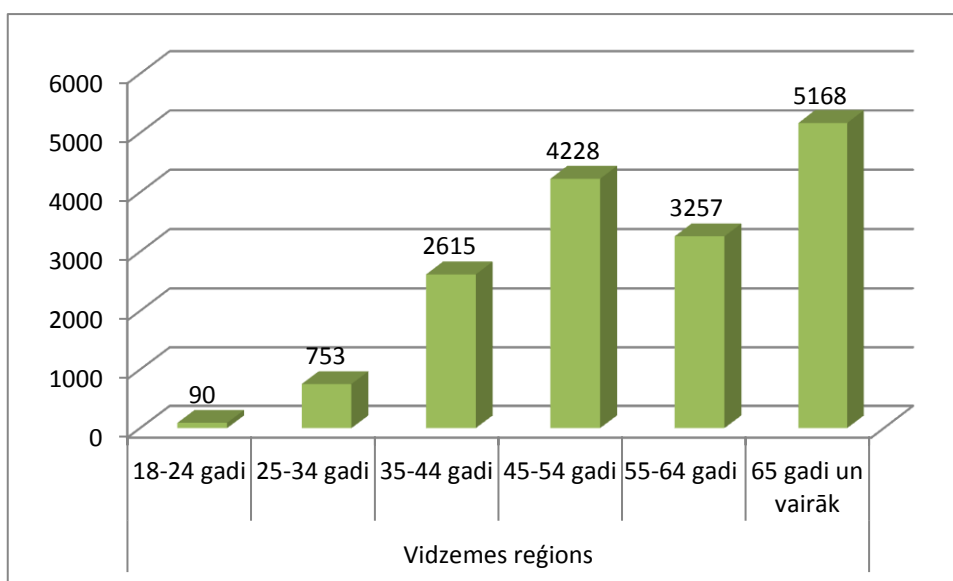
Latgales reģionā savukārt lauku saimniecību skaits, kuru vadītāji (lietotāji) ir vecumā no 18 līdz 44 gadiem ir 7091, kas ir gandrīz ceturtdaļa – 24% no visām saimniecībām.



1.4. Attēls. Lauku saimniecību vadītāju (lietotāju) vecums statistiskajos reģionos. Avots: LR Centrālā statistikas pārvalde

Bāze: 9238 – lauku saimniecību vadītāju (lietotāju) skaits Pierīgas reģionā.

Pierīgas reģionā situācija ir līdzīga kā Kurzemes reģionā. 1932 saimniecībās vadītāji (lietotāji) ir vecumā no 18 – 44 gadiem, šo saimniecību skaits sastāda 21%.

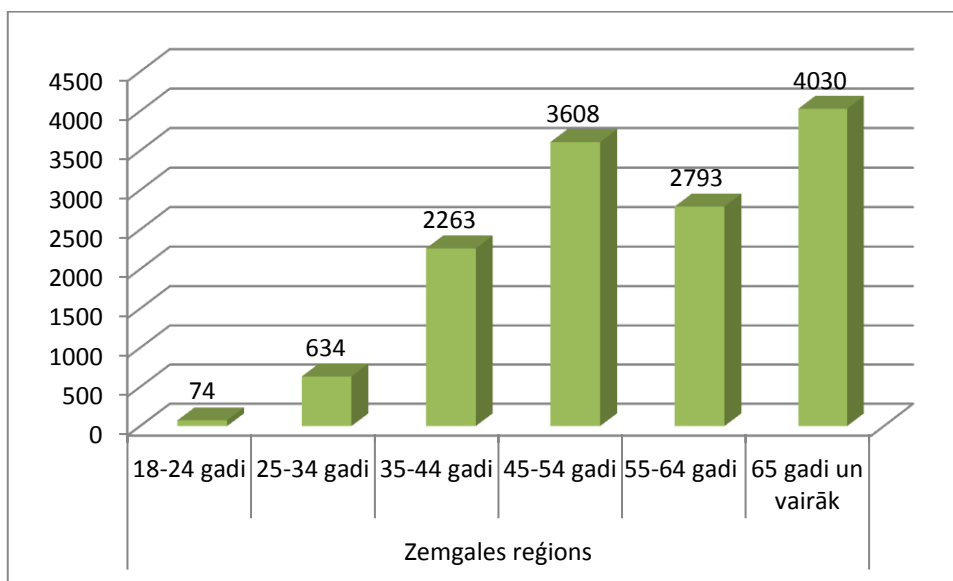


1.5. Attēls. Lauku saimniecību vadītāju (lietotāju) vecums statistiskajos reģionos. Avots: LR Centrālā statistikas pārvalde

Bāze: 16111 – lauku saimniecību vadītāju (lietotāju) skaits Vidzemes reģionā.

Vidzemes reģionā 3458 saimniecībās vadītāji (lietotāji) ir vecuma grupā no 18 līdz 44 gadiem – tādas ir 22% no visām saimniecībām.





1.6. Attēls. Lauku saimniecību vadītāju (lietotāju) vecums statistiskajos reģionos. Avots: LR Centrālā statistikas pārvalde

Bāze: 13402 – lauku saimniecību vadītāju (lietotāju) skaits Zemgales reģionā.

Līdzīga situācija ir arī Zemgales reģionā, kur lauku saimniecību skaits, kuru vadītāji (lietotāji) ir vecuma grupā no 18 līdz 44 gadiem, ir 22%.

Kopumā vērtējot, tendence pa reģioniem ir sekojoša: vismazākais lauku saimniecību skaits, kuru īpašnieki (lietotāji) ir vecākā paaudze – vecumā no 65 gadiem un vairāk, ir Latgales reģionā, kur arī gados jauno lauku saimniecību vadītāju (lietotāju) skaits ir visaugstākais. Savukārt visvecākie lauku saimniecību īpašnieki (lietotāji) ir Pierīgas reģionā.

## 1.2. Definētais jauno lauksaimnieku atbalsts Latvijas Lauku attīstības programmas (LAP) 2007.-2013. gadam ietvaros

Ņemot vērā lauksaimniecības zemo konkurētspēju, kas neveicina jauno lauksaimnieku piesaisti lauku teritorijām un ienākšanu lauksaimniecības darba tirgū, atbalsta pasākuma mērķis ir “sekmēt gados jaunu cilvēku iesaistīšanos pastāvīgās lauksaimniecības aktivitātēs, kas veicinātu ekonomiski dzīvotspējīgu saimniecību dibināšanu un līdztekus tam nodrošinātu darbaspēka atjaunošanos lauksaimniecības sektorā”<sup>5</sup>. Pasākums paredz motivēt jauniešus

<sup>5</sup> LR ZM. Latvijas Lauku attīstības programma 2007.-2013. gads [tiešsaiste]. [atsauce: 27.03.2013]. Pieejams internetā: [http://www.zm.gov.lv/doc\\_upl/LAP\\_11\\_versija\\_091112.pdf](http://www.zm.gov.lv/doc_upl/LAP_11_versija_091112.pdf) 130. lpp.

uzsākt saimniekošanu laukos, pārņemt vecāku saimniecības savā īpašumā, tādējādi veicinot saimniecību vecuma struktūras uzlabošanu. Balstoties uz programmā minētajiem nosacījumiem atbalsta saņemšanai, **par jaunajiem lauksaimniekiem var uzskatīt personas, kas ir jaunākas par 40 gadiem un uzsāk saimniekošanu lauku saimniecībā.** Atbalsta pasākums paredz “piesaistīt personas, kas ir jaunākas par 40 gadiem, lai veidotu jaunas lauku saimniecības vai pārņemtu jau esošās, tādējādi piesaistot lauksaimniecības nozarei nepieciešamo darbaspēku ar jaunām zināšanām un prasmēm. Jauno īpašnieku vadības prasmes savukārt sekmētu jaunu ideju izmantošanu, lauku saimniecību efektivitātes un nozares konkurētspējas pieaugumu, kā arī ilgtspējīgu dabas resursu izmantošanu.”<sup>6</sup> Lai saņemtu LAP 2007 - 2013. gadam ietverto atbalstu, personai ir jāatbilst jaunā lauksaimnieka statusam, kas paredz vairākus noteikumus:

2. “fiziska persona, kura dibina lauksaimniecības uzņēmumu pirmo reizi;
3. jaunāks par 40 gadiem un vismaz 18 gadu vecs atbalsta iesnieguma, iesniegšanas brīdī;
4. būs vai ir lauksaimniecības uzņēmuma vienīgais īpašnieks vai vismaz 51 % kapitāla daļu turētājs;
5. ieguvis augstāko vai profesionālo vidējo lauksaimniecisko izglītību atbilstoši Zemkopības Ministrijas (ZM) izstrādātajam profesionālo kvalifikāciju sarakstam vai uzsācis mācības lauksaimnieciskās izglītības iegūšanai, kuras tiks pabeigtas 36 mēnešu laikā, lai iegūtu nepieciešamās profesionālās prasmes un kompetences.”<sup>7</sup>

Papildus tam nosacījumi noteic, ka jaunajam lauksaimniekam, lai saņemtu atbalstu, jābūt skaidram saimniecības attīstības plānam, norādot saimniecības attīstības mērķus. Pārņemot saimniecību, tā jāpārņem pilnā apmērā, veicot lauksaimniecisko darbību jāievēro nacionālajos normatīvajos aktos noteiktās prasības attiecīgajā jomā u.tml.<sup>8</sup>

LAP 2007 – 2013. gadam bija noteikts, ka pasākuma „Atbalsts jaunajiem lauksaimniekiem” atbalsta saņēmējiem ir priekšrocības saņemt atbalstu, ja saimnieciskā darbība noris saimniecībā, kas nodota no vecākās paaudzes pasākuma „Priekšlaicīgā pensionēšanās” ietvaros.<sup>9</sup> Arī citos LAP 2007 – 2013. gadam programmas atbalsta pasākumos

---

<sup>6</sup> LR ZM. *Latvijas Lauku attīstības programma 2007.-2013. gads* [tiešsaiste]. [atsauce: 27.03.2013]. Pieejams internetā: [http://www.zm.gov.lv/doc\\_upl/LAP\\_11\\_versija\\_091112.pdf](http://www.zm.gov.lv/doc_upl/LAP_11_versija_091112.pdf) 130. lpp.

<sup>7</sup> LR ZM. *Latvijas Lauku attīstības programma 2007.-2013. gads* [tiešsaiste]. Pieejams internetā: [http://www.zm.gov.lv/doc\\_upl/LAP\\_11\\_versija\\_091112.pdf](http://www.zm.gov.lv/doc_upl/LAP_11_versija_091112.pdf) 131. lpp.

<sup>8</sup> LR ZM. *Latvijas Lauku attīstības programma 2007.-2013. gads* [tiešsaiste]. Pieejams internetā: [http://www.zm.gov.lv/doc\\_upl/LAP\\_11\\_versija\\_091112.pdf](http://www.zm.gov.lv/doc_upl/LAP_11_versija_091112.pdf) 131. lpp.

<sup>9</sup> LR ZM. *Latvijas Lauku attīstības programma 2007.-2013. gads* [tiešsaiste]. Pieejams internetā: [http://www.zm.gov.lv/doc\\_upl/LAP\\_11\\_versija\\_091112.pdf](http://www.zm.gov.lv/doc_upl/LAP_11_versija_091112.pdf) 132.lpp.

atbilstoši to nosacījumiem, piemēram, „Lauku saimniecību modernizācija”<sup>10</sup> atbalstu var saņemt personas, kas veiksmīgi uzsākušas saimniekošanu pasākuma „Atbalsts jauniekiem lauksaimniekiem” ietvaros.

---

<sup>10</sup> LR ZM. Latvijas Lauku attīstības programma 2007.-2013. gads. Pasākums 121: Lauku saimniecību modernizācija [tiešsaiste]. Pieejams internetā: [http://www.zm.gov.lv/doc\\_upl/LAP\\_11\\_versija\\_091112.pdf](http://www.zm.gov.lv/doc_upl/LAP_11_versija_091112.pdf) 142. Lpp.

## 2. 2007.-2013. plānošanas perioda atbalsta maksājumu izvērtējums

Turpmākajā nodaļā tiks veikts atbalsta maksājumu izvērtējums no jauno lauksaimnieku pozīcijām. Vērtējums tiks sniegts par iespējām jaunajiem lauksaimniekiem saņemt tiešmaksājumus, valsts atbalstu un atbalstu, kas paredzēts lauku attīstības programmas pasākumus ietvaros.

### 2.1. Tiešmaksājumi

*Vienotais platību maksājums (VPM)* – uz šo maksājumu atbalsta periodā varēja pretendēt jaunie lauksaimnieki tādā pašā kārtībā, kā citi lauksaimnieki. Jauno lauksaimnieku iespējas to saņemt, salīdzinot ar citiem, neatšķiras.

*Atsevišķais maksājums par cukuru (ACN)* – šo maksājumu lauksaimnieki var saņemt par 2006./2007. tirdzniecības gadā cukurbiešu piegādes līgumā noteikto cukurbiešu daudzumu (tonnās) cukura kvotas ietvaros, kas reizināts ar attiecīgā gada atsevišķā maksājuma likmi par 2006/07 cukurbiešu līmeni. Jaunie lauksaimnieki, kuri savas saimniecības izveidoja pēc 2007. gada, uz šo maksājumu pretendēt nevarēja. Ņemot vērā, ka atbalsta apjoms ir 5,48 LVL par tonnu (pieņemot, ka jaunie lauksaimnieki varētu saražot vismaz 25 tonnas), atbalsta apjoms par vienu hektāru ir nozīmīgs, taču uz to nav iespējas pretendēt.

*Īpašais atbalsts par pienu (IPKV)* – atbalsta maksājumu var saņemt jebkurš lauksaimnieks, atbalsta apjoms atkarīgs no tā, cik tonnas piena lauksaimnieks realizē, ja viņš realizē, piemēram, no 30 - 80 t piena, tad saņem atbalstu - 12 eiro par tonnu. Ja realizētais piena daudzums pārsniedz 80 t, tad saņem 10,8 LVL par tonnu. Ņemot vērā noteikto saražotā piena daudzumu un tam attiecīgi piešķirto atbalsta summu, tiek izslēgtas mazās saimniecības, kurās netiek realizēts tāds piena apjoms.

*Īpašais atbalsts kartupeļu cietes kvalitātes uzlabošanai (IKC)* – uz atbalsta maksājumiem var pretendēt visi lauksaimnieki, kuri saimnieko šajā jomā, saņemot 81,5 eiro par tonnu, turklāt neatkarīgi no saražotā apjoma.

*Īpašais atbalsts lopbarības augu sēkļu un sēklas kartupeļu uzlabošanai (ISA)* – atbalsta apjoma likmes ir atkarīgas no audzētās kultūras un neatkarīgi no saimniecības lieluma un dibināšanas gada. Lai jaunais lauksaimnieks saņemtu šo atbalstu, viņam jāpaspēj reģistrēties un veikt citas attiecīgās darbības sēklas sertifikācijas veikšanai.

*Atdalītais pārejas posma valsts atbalsts par platībām (APL)* - šo maksājumu (apjoms vidēji 17,84 LVL/ha) var saņemt lauksaimnieki par 2006. gadā apstiprinātajām platībām, līdz ar to jaunie lauksaimnieki, kuru saimniecības izveidotas pēc 2006. gada, uz šo maksājumu nevar pretendēt.

*Atdalītais pārejas posma valsts atbalsts īpašos gadījumos jaunajiem lauksaimniekiem (JAL)* – atbalsta maksājumus (atbalsta likme ir 17,70 LVL/HA) var saņemt lauksaimnieki, kuri izveidojuši saimniecību kopš 2006. gada 15. maija līdz 2008. gada 1. martam. Jaunie lauksaimnieki, kuri savas saimniecības izveidojuši pirms vai pēc šī perioda, nevar pretendēt uz maksājumiem.

*Atdalītais pārejas posma maksājums par liellopiem (ALM)* - Šo maksājumu var saņemt lauksaimnieki par turētiem liellopiem laika periodā no 2010. gada 1.jūlija līdz 31. decembrim. Jaunie lauksaimnieki, kuru saimniecības dibinātas pirms vai pēc šī perioda, nevar pretendēt uz atbalstu.

*Atdalītais pārejas posma valsts atbalsts par pienu (APKV)* – šo maksājumu (atbalsta apjoms ir 18,28 LVL par tonnu) tiesīgi saņem lauksaimnieki par 2006/2007 gadā piešķirtās kvotas ietvaros realizētajām piena tonnām. Jaunie lauksaimnieki, kuru saimniecības reģistrētas pēc 2007. gada, uz šo atbalstu nevar pretendēt. Saņemamais atbalsts ir apjomīgs – piemēram, pie 10 t piena izslaukuma gadā var saņemt 182,8 LVL par vienu govi.

*Atdalītais pārejas posma valsts atbalsts par laukaugu platībām (ALA)* – maksājums tiek piešķirts lauksaimniekiem par 2009. gadā apstiprinātajām PVTM laukaugu platībām. Atbalsta apjoms ir 19,49 LVL par ha. Uz šo maksājumu (19,49 LVL par ha) nevar pretendēt lauksaimnieki kuru saimniecības izveidotas pēc 2010. gada.

*Atdalītais pārejas posma valsts atbalsts par kartupeļu cieti (AKC)* – maksājums pienākas lauksaimniekiem, kuri 2011. gadā bija pieteikušies un PPVA par kartupeļu cieti (atbalsta apjoms ir 126,04 LVL par tonnu).

*Atdalītais pārejas posma valsts atbalsts par nokautiem un eksportētiem liellopiem (AKEL)* - atbalstu var saņemt par 2011. gadā pieteiktiem papildus valsts tiešajiem maksājumiem par nokautiem un eksportētiem liellopiem. Jaunie lauksaimnieki, kuru saimniecības izveidotas pēc 2012. gada, atbalstu nevar saņemt.

*Maksājums lauksaimniekiem par nelabvēlīgiem dabas apstākļiem teritorijās, kas nav kalnu teritorijas (MLA)* – teritoriju grupā ar augstāku attīstības indeksu, maksājumu nav iespējams saņemt. Uz atbalstu var pretendēt jaunie lauksaimnieki, kuri strādā noteiktajās atbalstāmajās teritorijās un spēj nodrošināt dzīvnieku blīvumu vai laukaugus šajās platībās.

*Atbalsts par Lauksaimniecībā izmantotās zemes (LIZ) platībām Natura 2000 teritorijā* - atbalstu saņem jaunie lauksaimnieki, kuru saimniecības atrodas šajā teritorijā.

*Agrovides maksājumi bioloģiskās lauksaimniecības attīstība (BLA 08)* – šo jaunas z/s (kas uzņēmušas saistības) šo atbalstu nav tiesīgas saņemt. 2012. gadā atbalsta likmes bija 75,54 LVL par laukaugu ha, un 96,53 LVL par pļavu un ganību ha. Savukārt bioloģiskās lauksaimniecības uzturēšana zālajos paredzēja 86,03 LVL par ha. Jaunie lauksaimnieki, kuri nesen izveidojušu saimniecību, saistības nevar uzņemt.

*Buferjoslu ierīkošana (BI 08)* – šo atbalstu var saņemt lauksaimnieki, kuriem piederošās platības atrodas īpaši jūtīgās teritorijās. Jaunie lauksaimnieki tāpat kā jebkuri citi, uz šo atbalsta maksājumu var pretendēt vienlīdzīgi.

*Lauksaimniecības dzīvnieku ģenētisko resursu saglabāšana (LDGRS 8)* – šo atbalsta maksājumu var saņemt par nozīmīgu lauksaimniecības dzīvnieku šķirņu audzēšanu un pavairošanu, jaunie lauksaimnieki var pretendēt vienlīdzīgi ar citiem.

*Integrētās dārzkopības ieviešana un veicināšana (IDIV)* – jaunie lauksaimnieki, kuri savu saimniecību izveidojuši 2013. gadā, uz šo atbalstu nevar pretendēt.

*Rugāju lauks ziemas periodā (RLZP)* - uz atbalsta maksājumu var pretendēt tikai tie lauksaimnieki, kuri saņēmuši agrovides maksājumus erozijas ierobežošanai - 60,7 LVL par ha. Jaunie lauksaimnieki principā šo atbalstu saņemt nevar, jo nevarēja uzņemt saistības erozijas ierobežošanai.

*Pārejas posma atbalsts par zīdītājgovīm* - atbalsta apjoms ir 82,57 LVL par govi. Šim maksājumam pieteikšanās iespējas ir vienlīdzīgas kā jaunajiem tā citiem lauksaimniekiem.

*Valsts atbalsts par aitu mātēm* - uz atbalstu var pretendēt visi lauksaimnieki (tostarp jaunie) neatkarīgi no saimniecības izveidošanas laika.

## **2.2.Lauku attīstības programmas pasākumi**

*Atbalsts jaunajiem lauksaimniekiem* - maksimālā projekta atbalstāmā summa ar atbalsta intensitāti 80% bija 50 tūkst. eiro uz saimniecību.

*Lauku saimniecību modernizācija* – atkarībā no projekta veida papildus atbalsta likme jaunajiem lauksaimniekiem varēja sasniegt papildus 10%. Ierobežojošs faktors ir jāmin arī traktora jaudu ierobežošanas aprēķins. Jaunajiem lauksaimniekiem, kuru saimniecības strauji attīstās, šis faktors neļāva sākotnēji iegādāties konkurētspējīgu tehniku.

*Atbalsts konkurētspējas radīšanai un energoražošana mēzsaimniecības*. Uz šo atbalsta veidu varēja izveidot jaunas nelauksaimnieciskas saimniecības.

### **2.3.Valsts atbalsts**

Vērtējot valsts atbalsta saņemšanas iespējas, secināts, ka jaunie lauksaimnieki uz to var pretendēt līdzvērtīgi ar citiem, izņemot uz daļējas kredītprocentu dzēšanas būvniecības vai rekonstrukcijas projektiem. Jaunie lauksaimnieki šo atbalstu nevarēja saņemt, jo sasniegts maksimālais atļautais atbalsta līmenis procentos.

### 3. Scenāriju analīze

Vērtējot jauno lauksaimnieku iespējas pretendēt uz atbalsta maksājumiem, tika izveidoti 6 modeļi, definējot saimniecību nozari, apsaimniekoto lauksaimniecības zemes platību, atrašanās vietu un investīciju apjomu. Balstoties uz saimniecības rādītājiem, tika aprēķināts atbalsta maksājumu apjoms, ko saimniecība varētu saņemt, pie nosacījumiem, kas definēti atbalsta maksājumu saņemšanas pretendentiem.

#### 3.1. Izstrādāto saimniecības modeļu raksturojums

1. *modelis* - 100 ha saimniecība, nodarbojas ar graudkopību, rapšu audzēšanu, 30% platības bijušas cukurbietes ar ražību 25t/ha. Saimniecība atrodas 3 MLA teritorijā, kopā veiktās investīcijas 5 gados ir 40000 LVL.
2. *modelis* - 200 ha saimniecība, nodarbojas ar graudkopību, rapšu audzēšanu, 30% platības bijušas cukurbietes ar ražību 25t/ha. Saimniecība atrodas 3 MLA teritorijā, kopā veiktās investīcijas 5 gados ir 80000 LVL.
3. *modelis* - 300 ha saimniecība, nodarbojas ar graudkopību, rapšu audzēšanu, 30% platības bijušas cukurbietes ar ražību 25t/ha. Saimniecība atrodas 3 MLA teritorijā, kopā veiktās investīcijas 5 gados ir 120000 LVL.
4. *modelis* - 100 ha saimniecība, nodarbojas ar lopkopību, atrodas 3 MLA teritorijā, kopā veiktās investīcijas 5 gados ir 40000 LVL.
5. *modelis* - 200 ha saimniecība, nodarbojas ar lopkopību, atrodas 3 MLA teritorijā, kopā veiktās investīcijas 5 gados ir 80000 LVL.
6. *modelis* - 300 ha saimniecība, nodarbojas ar lopkopību, atrodas 3 MLA teritorijā, kopā veiktās investīcijas 5 gados ir 120000 LVL.

Visu sešu modeļsaimecību iespējas saņemt atbalsta maksājumus tika analizētas vērtējot no trīs laika posmiem, kādos dibinātas šīs saimecības, respektīvi – ja saimecība izveidota līdz 2006. gadam, 2008. gadā un 2012. gadā.

#### 3.2. Modeļu saimecību atbalsta maksājumu saņemšanas iespēju analīze

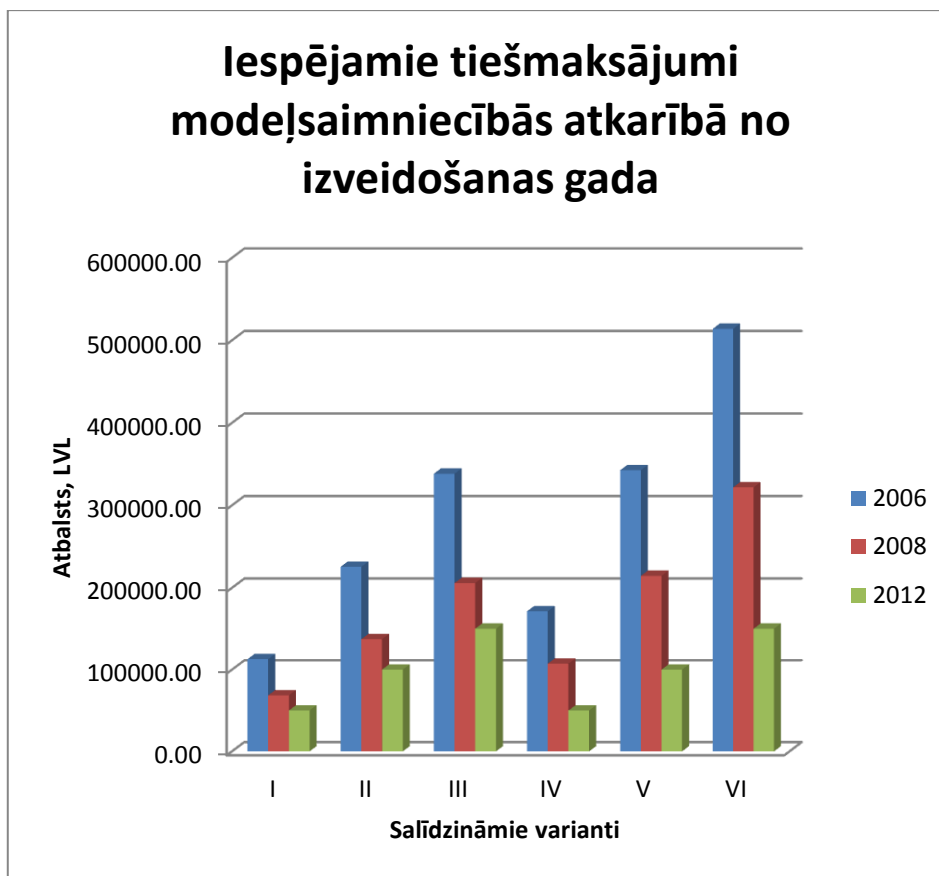
Analizējot **tiešmaksājumu saņemšanas iespējas**, jāsecina, ka no visu sešu modeļu saimecībām, pieņemot, ka tās dibinātas līdz 2006. gadam, vislielāko atbalstu (68529,4 LVL) varētu saņemt 5. modeļa saimecībai, kas specializējusies lopkopībā, atrodas MLA teritorijā, apsaimnieko 200 ha lauksaimniecības zemes un 5 gados ir veikusi 80000 LVL investīcijas. Šī saimecība var pretendēt uz VPM, ALM, AKEL, iPKV, MLA 3kat, ALA, APL. Līdzīgu



atbalstu (67660,1 LVL) var saņemt arī 3. modeļa saimniecība, kas specializējusies graudkopībā un rapšu audzēšanā (30% platības bijušas cukurbietes ar ražību 25t/ha), apsaimnieko 300 ha lauksaimniecības zemes, atrodas 3 MLA teritorijā un 5 gados ir investējusi 120000 LVL. Šī saimniecība var pretendēt uz VPM, RLZP, MLA 3kat, ALA, APL, ACN. Savukārt vismazāko atbalstu var saņemt 1. modeļa saimniecība, kas specializējusies graudkopībā, rapšu audzēšanā (30% platības bijušas cukurbietes ar ražību 25t/ha), apsaimnieko 100 ha lauksaimniecības zemes, atrodas 3 MLA teritorijā un 5 gados investējusi 40000 LVL. Saimniecība var pretendēt uz VPM, RLZP, MLA 3kat, APL un ACN.

Pieņemot, ka sešu modeļu saimniecības dibinātas 2008. gadā, vislielāko atbalstu (64364,1 LVL) varētu saņemt 6. modeļa saimniecība, kas specializējusies lopkopībā, apsaimnieko 300 ha lauksaimniecības zemes, atrodas 3 MLA teritorijā un 5 gados investējusi 120000 LVL. Šī saimniecība varētu pretendēt uz VPM, ALM, AKEL, JAL, MLA 3kat, ALA. Savukārt vismazākos (13723,7 LVL) tiešmaksājumus varētu saņemt 1. modeļa saimniecība, kas specializējusies graudkopībā, rapšu audzēšanā (30% platības bijušas cukurbietes ar ražību 25t/ha), apsaimnieko 100 ha lauksaimniecības zemes, atrodas 3 MLA teritorijā un 5 gados investējusi 40000 LVL, saņemot vien VPM, JAL, MLA 3kat un ALA.

Visbeidzot pieņemot, ka sešu modeļu saimniecības dibinātas 2012. gadā, tiešmaksājumu saņemšanas iespējas ir krietni vien mazākas. Lielāko iespējamo tiešmaksājumu atbalstu (30014,1 LVL) varētu saņemt 3. un 6. modeļa saimniecības. Tās būtu saimniecības, kas nodarbojas ar graudkopību un rapšu audzēšanu (30% platības bijušas cukurbietes ar ražību 25t/ha) vai tikai ar lopkopību, apsaimnieko 300 ha lauksaimniecības zemes, atrodas 3 MLA teritorijā un 5 gados ir investējušas 120000LVL. Tādā gadījumā saimniecības varētu pretendēt uz VPM un MLA 3kat.



#### 3.2.1 Attēls. Iespējamie tiešmaksājumi modeļsaimniecībās, atkarībā no izveidošanas gada.

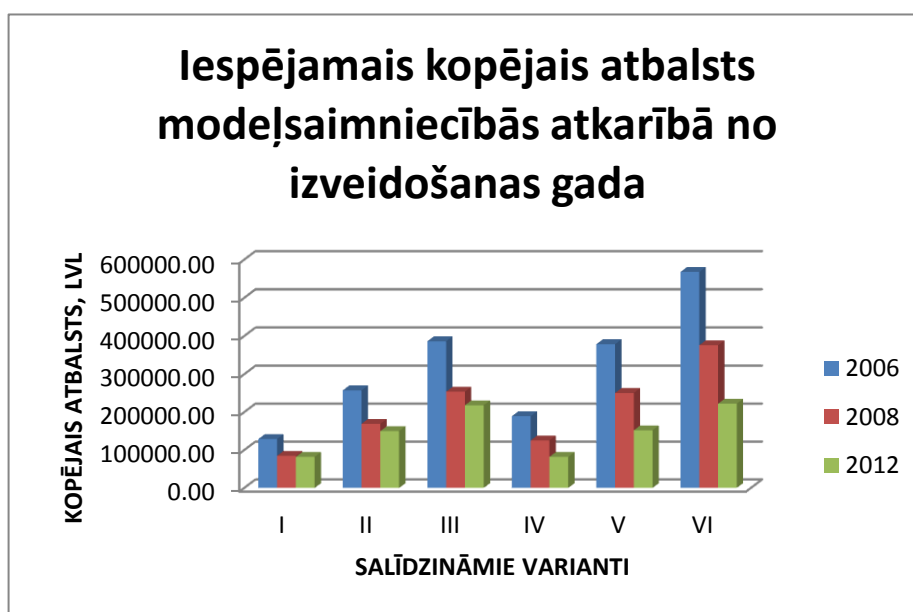
No iepriekšminētā izriet, ka krietni lielākus tiešmaksājumus iespējams saņemt saimniecībām, kas dibinātas līdz 2006. gadam. Savukārt jaunizveidotajām saimniecībām, kas dibinātas 2012. gadā iespēja saņemt tiešmaksājumus samazinās apmērām uz pusi.

Analizējot **valsts atbalsta (subsīdiu) saņemšanas iespējas** (pie nosacījuma, ka saimniecības dibinātas līdz 2006. gadam) 5 gados vislielākais atbalsta apjoms (225533,67) būtu pieejams 2. modeļa saimniecībai, kas specializējusies graudkopībā un rapšu audzēšanā (30% platības bijušas cukurbietes ar ražību 25t/ha), apsaimnieko 200 ha lauksaimniecības zemes, atrodas 3 MLA teritorijā un 5 gados investējusi 80000 LVL. Vismazāko valsts atbalstu (342647) varētu saņemt 5. modeļa saimniecība – specializējusies lopkopībā, apsaimnieko 200 ha lauksaimniecības zemes, atrodas 3 MLA teritorijā un 5 gados investējusi 80000 LVL.

Saimniecības, kas dibinātas 2008. gadā, kopumā var pretendēt uz salīdzinoši mazāku valsts atbalstu. Lielākais atbalsts (321820,5) saņemams 6. modeļa saimniecībai, kas specializējusies lopkopībā, apsaimnieko 300 ha lauksaimniecības zemes, atrodas 3 MLA teritorijā un 5 gados investējusi 120000 LVL. Savukārt vismazākais atbalsta apjoms (137237) saņemams 2. modeļa saimniecībai - specializējusies graudkopībā un rapšu audzēšanā (30%

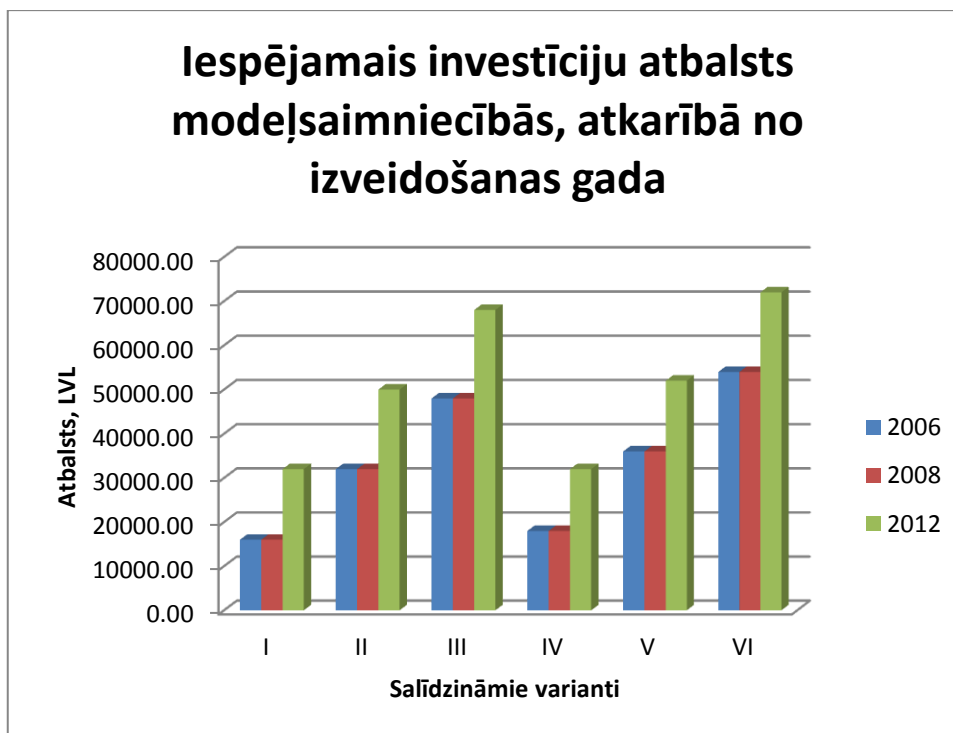
platības bijušas cukurbietes ar ražību 25t/ha), apsaimnieko 200 ha lauksaimniecības zemes, atrodas 3 MLA teritorijā un 5 gados investējusi 80000 LVL. 2. Modeļa saimniecība pie nosacījuma, ja būtu izveidota līdz 2006. gadam varētu saņemt vislielāko valsts atbalstu.

No saimniecībām, kas dibinātas laikā 2012. gadā, vislielāko valsts atbalstu (150070,5) (tāpat kā lielākos tiešmaksājumus) varētu saņemt 3. un 6. modeļa saimniecības - tās būtu saimniecības, kas nodarbojas ar graudkopību un rapšu audzēšanu (30% platības bijušas cukurbietes ar ražību 25t/ha) vai tikai ar lopkopību, apsaimnieko 300 ha lauksaimniecības zemes, atrodas 3 MLA teritorijā un 5 gados ir investējušas 120000 LVL.



3.2.2. Attēls. Iespējamais kopējais atbalsts modeļsaimniecībās, atkarībā no izveidošanas gada.

Vērtējot iespējamo investīciju atbalstu, pirmās trīs modeļsaimniecības, kas dibinātas līdz 2006. gadam un 2008. gadā var pretendēt uz investīciju un modernizācijas atbalstu jauniem lauksaimniekiem, savukārt 4., 5. un 6. modeļsaimniecība uz modernizāciju ar 5% atbalsta intensitāti. Modeļsaimniecības, kas izveidotas 2012. gadā var pretendēt uz atbalstu jaunajiem lauksaimniekiem, 2012. gadā dibināta 1. modeļsaimniecība papildus tam arī uz investīciju atbalstu. 2012. gadā dibinātā 2. un 3. modeļsaimniecība var pretendēt gan uz investīciju, gan uz modernizācijas (+5%) atbalstu. 5. un 6. modeļsaimniecība papildus atbalstam jaunajiem lauksaimniekiem var pretendēt uz modernizācijas (+10) atbalstu.



3.2.3. Attēls. Iespējamais investīciju atbalsts modeļsaimniecībās, atkarībā no izveidošanas gada.

Salīdzinot ar iepriekš aplūkotajiem grafikiem, kas parādīja iespējamo tiešmaksājumu un kopējā atbalsta apjomu atkarībā no modeļsaimniecību izveidošanas gada, iespējamais investīciju apjoms ir pieejams lielāks saimniecībām, kas dibinātas 2012. gadā.

## Secinājumi

Analizētā informācija liecina, ka lauksaimniecības nozarē vēl var būtiski palielināt produkcijas apjomus un pievienoto vērtību, turklāt domājot par ilgtspējīgu attīstību un **nodrošinot labvēlīgu attīstības vidi jaunajiem lauksaimniekiem, ieguvējs ir lauksaimniecības nozare un lauku vide kopumā.** Jauniešu piesaiste lauku teritorijām var nodrošināt lauksaimniecības attīstību, inovāciju izplatību laukos, saražotās produkcijas apjomu, apsaimniekotas un sakoptas lauku teritorijas, turklāt kā pievienotā vērtība jāmin arī sociālo pakalpojumu attīstība – bērnudārzu un skolu pilnvērtīgāka funkcionēšana, kultūras dzīves attīstība u.c.

Pašreizējā politiskā situācija un atbalsta saņemšanas iespējas iezīmē konkrētas problēmu jomas jauno lauksaimnieku skatījumā. **Nestabilitāte, kas šobrīd pastāv lauksaimniecības nozarē attiecībā uz valsts atbalstu un nesamērīgi mazajiem ES tiešmaksājumiem zināmā mērā liecina par neprognozējamību lauku un lauksaimniecības attīstībā** un neskaidru vīziju par to, kādā virzienā šobrīd virzās Latvijas lauksaimniecība, kā arī par to, kādas būs jauno lauksaimnieku pozīcijas nākotnē. Potenciāli draudi ir arī zaudēt daļu iespējamo jauno lauksaimnieku, kuri pie sakārtotas un atbalstošas lauksaimniecības politikas, izmantojot valsts atbalsta pasākumus, varētu ne vien izveidot no jauna, bet arī sekmīgi pārņemt vecāku saimniecības un turpināt saimniekošanu laukos, ieguldot jaunus resursus un attīstot inovatīvas idejas saimnieciskās darbības modernizēšanā. Par to liecina arī tendence, ko pierāda 2011. gada lauksaimnieciskās skaitīšanas dati, ka **puse (50%) no visiem lauku saimniecību īpašniekiem (lietotājiem) ir vecuma grupā 55 un vairāk gadiem.**

## **Priekšlikumi Lauku attīstības programmas 2014.-2020.gadam pasākumu īstenošanai**

Līdz ar vides uzturēšanas nozīmes pastiprināšanos lauku ilgspējīgas attīstības kontekstā, lauksaimnieku iespējas saņemt tiešmaksājumus vairs nav atkarīgas tikai no saražotās pārtikas produkcijas, bet arī no tā, cik efektīvi viņi var nodrošināt savstarpējo atbilstību<sup>11</sup> starp vides saglabāšanu, saražotās produkcijas kvalitāti un drošību un dzīvnieku veselības standartu ievērošanu. **Jaunie lauksaimnieki piekrīt, ka „viena no svarīgākajām Latvijas prioritātēm saistībā ar Komisijas priekšlikumu ES daudzgadu budžetam 2014.-2020.gadam, kā arī visas Kopējās lauksaimniecības politikas (KLP) reformas kontekstā ir tiešmaksājumu sistēmas pārskatīšana, lai visām Eiropas Savienības (ES) dalībvalstīm tiktu nodrošināti vienlīdzīgi tiešmaksājumu atbalsta līmeņi, kā arī paredzēts atbilstošs finansējums.”**<sup>12</sup>

---

<sup>11</sup> LR ZM. *Latvijas lauksaimniecība 2012* [tiešsaiste]. [atsauce: 19.03.2013]. Pieejams internetā: [http://www.zm.gov.lv/doc\\_upl/LS\\_2012.pdf](http://www.zm.gov.lv/doc_upl/LS_2012.pdf) 106. lpp.

<sup>12</sup> LR ZM. *Latvijas lauksaimniecība 2012* [tiešsaiste]. [atsauce: 19.03.2013]. Pieejams internetā: [http://www.zm.gov.lv/doc\\_upl/LS\\_2012.pdf](http://www.zm.gov.lv/doc_upl/LS_2012.pdf) 92. lpp.