



PROJEKTU LĪDZFINANŠĒ
EIROPAS SAVIENĪBA



SIA "Latvijas Lauku konsultāciju un izglītības centrs"

ZIŅOJUMS PAR BIŠKOPĪBAS NOZARI LATVIJĀ

2013. GADĀ

Diskusijai

„KOPĒJĀS LAUKSAIMNIECĪBAS POLITIKAS IETEKME UZ BIŠKOPĪBAS NOZARI”

21/10/2013

LATVIJAS BIŠKOPĪBAS BIEDRĪBA

Juris Šteiselis
29717111, juris.steiselis@strops.lv

Jelgava, 2013. gada oktobris



NOZARES RAKSTUROJUMS

Bišu kopšana Latvijā ir sena un tradīcijām bagāta nodarbošanās. Biškopība Latvijā šodien – patstāvīga lauksaimnieciskās ražošanas nozare. Medusbites *Apis mellifera* ir viens no galvenajiem augu apputeksnētājiem, tādēļ paralēli biškopības tiešās produkcijas ražošanai, biškopība, kur tas nepieciešams, nodrošina apputeksnēšanas servisu kultūraugu platībās. Biškopībai ir arī būtiska loma pārējo ziedošo augu apputeksnēšanā un ekosistēmas uzturēšanā kopumā.

Medusbišu eksistenci Latvijā nu jau vairāk nekā 35 gadus apdraud bišu parazīts – ērce *Varroa destructor* (Anderson un Trueman, 2000). Būtībā tā ir ārkārtas situācija, jo šis nav medus bišu dabiskais parazīts. Ērces uz medus bitēm parazitē salīdzinoši nesen – no pagājušā gadsimta vidus. Šis ir Āzijas bišu *Apis cerana* (Fabricius, 1793) parazīts, kas pēkšņi, apstākļu sakritības rezultātā, ir mainījis saimniekorganismu, tādēļ bitēm *Apis mellifera* (Linnaeus, 1758) nav dabiskās evolūcijas ceļā izveidojušies aizsardzības mehānismi pret šo parazitētu un medusbišu saimes bez cilvēka palīdzības ir lemtas bojāejai. Biškopju darbs apstākļos, kad praktiski visas bišu saimes ir slimas, kļūst aizvien sarežģītāks. Pieaug parazīta virulence: bišu saimes aizvien vairāk slimo ar dažādām varrozi pavadošām slimībām, tādēļ pieaug saimes kopšanas izdevumi un palielinās darba laika patēriņš.

Kopš 2003. gada Pasaulē aizvien biežāk novēro pēkšņu bišu saimju bojāeju. Bites nobeidzas bez saskatāmām klīniskām pazīmēm. Tomēr patiesībā tam ir vismaz divi iemesli:

- a) ērcu novājinātais bišu organisms ir uzņēmīgāks pret slimībām,
- b) bišu saindēšanās ar augu aizsardzības līdzekļiem.

Bišu saimes aizvien biežāk cieš arī no lauksaimniecībā izmantotajiem pesticīdiem. Par vienu no visvairāk vidi ietekmējošiem ir atzīti pesticīdi, kuru darbīgās vielas ir neonikotinoīdi. Šīs grupas augu aizsardzības līdzekļi ne tikai nogalina augu kaitēkļus, bet arī negatīvi ietekmē pārējos kukaiņus, tai skaitā arī medusbites. Diemžēl indes kukaiņus nešķiro, tās nogalina visus, kas nonāk kontaktā ar agresīvajām ķīmiskajām vielām, tādēļ pieaugot lauksaimniecības intensitātei, pieaug arī to gadījumu skaits, kad bišu saimes saindējas ar šīm vielām vai pat iet no tām bojā. Kā liecina prakse, pat rūpīga augu aizsardzības līdzekļa lietošanas noteikumu ievērošana neizslēdz šādus gadījumus.

Bišu saimei ir komplicēta struktūra, tā sastāv no trim atšķirīgiem īpatņiem – bišu mātes, traniem un darba bitēm. Savukārt darba bites iedalās atkarībā no to veiktā darba bišu saimē: peru barotājas, ligzdas tīrītājas, izlūki, ienesuma vācējas uc. Kopumā bišu saime uzskatāma par vienotu organismu, kurā tikai visu īpatņu saskaņota darbība nodrošina šī organismu dzīvotspēju. Sakarā ar šādu saimes uzbūves modeli un komunikāciju īpatnībām, apdraudot kādu vienu saimes īpatņu grupu, cieš arī pārējie



saimes īpatņi. Savukārt nonākušas bišu saimē (ar barību, uz bites ķermeņa) kaitīgās vielas vienmērīgi izdalās bišu saimē un negatīvi vai pat letāli ietekmē lielu skaitu saimes locekļu.

Šādos apstākļos biškopības nozare un konkrēti biškopji ir vienīgi, kuri ir spējīgi nodrošināt bišu saimju izdzīvošanu un līdz ar to arī medusbišu eksistenci kopumā. Visas savajā nonākušās bišu saimes varozes dēļ nenovēršami iet bojā 3 -5 gados. Lai izprastu bišu apputeksnēšanas lomu bioloģiskās daudzveidības uzturēšanā, jāatceras, ka apmēram 80% no augiem uz Zemes ir entomofīli. Tas nozīmē, to apputeksnēšanai ir nepieciešami kukaiņi. No kukaiņiem apmēram 4/5 augu apputeksnē tieši medus bites. Ir kāds vispārinājums, kuru pēdējā laikā ļoti plaši izmanto, lai akcentētu bišu lomu mūsu dzīvē, proti, pastāv pieņēmums, ka katru trešo kumosu ko mēs apēdam, mēs iegūstam pateicoties bišu darbam.

Pēc Lauksaimniecības datu centra informācijas, Latvijā 2013. gada sākumā reģistrēta 83 801 bišu saime 3 700 dravās. Pēc LBB aplēsēm kopējais biškopībā nodarbināto skaits ir ap 4 500 biškopju, no kuriem pāri par 2 800 ir Latvijas biškopības biedrības biedri (77% no kopējā biškopju skaita valstī).

Interese par biškopību turpina pieaugt. Un tas nav tik daudz saistīts ar subsīdijām, cik publiskajā telpā kopumā biškopībai un bitēm pievērsto pastiprināto interesi. Interese apgūt biškopību vērojama ne tikai Latvijā, bet arī citās Eiropas valstīs. Sabiedrības uzmanība tiek vērsta uz faktiem, ka bišu saimes iet bojā no lauksaimniecībā izmantotiem pesticīdiem un bišu slimībām, daudzās valstīs pasliktinās bišu saimju ganību apstākļi jo palielinās monokultūru sējumu platības. Kā pretsvars tam darbojas cilvēku interese par biškopības produktiem un iespējam tos iegūt savā saimniecībā, kā arī aizvien lielākā interese par iespējām dzīvot tuvāk dabai, daļu sava brīvā laika pavadīt ārpus pilsētām. Neapšaubāmi, medus ražošana nelielos daudzumos, ekstensīvās dravās ir samērā rentabla nodarbošanās, kas neprasa lielus resursus un kapitālieguldījumus, tādēļ daļai topošo biškopju pievilcīgs šķiet tieši šis aspekts – pašam savā saimniecībā iegūt kvalitatīvu produktu.

Biškopības nozare ar to arī ir īpatnēja, ka tās struktūra ir ļoti sadrumstalota. Latvijā vairāk nekā trešajai daļai saimniecību (38,6%) dravā vidēji ir tikai 5 bišu saimes un šo saimniecību kopējais saimju skaits ir tikai 8 % no kopējā bišu saimju skaita valstī. Tajā pat laikā gandrīz puse no kopējā reģistrēto bišu saimju skaita (46%) ir dravās, kurās ir 50 un vairāk bišu saimju (50 – 600, vidēji 103 b.s. dravā), bet šādu saimniecību īpatsvars ir tikai ap 10 % no kopējo saimniecību skaita. Šāda situācija mūsu valsts biškopībai ir raksturīga ilgtermiņā, tā sakņojas teju gadsimtu ilgās tradīcijās un lielā mērā saistīta ar vēsturisko lauku saimniecību infrastruktūru – dzīvi viensētās. Pagājušā gadsimta pirmajā pusē, 1935. gadā Latvijā tika uzskaitītas 163 900 bišu saimes, taču vienā dravā tolaik vidēji bija tikai 3,9 bišu saimes.

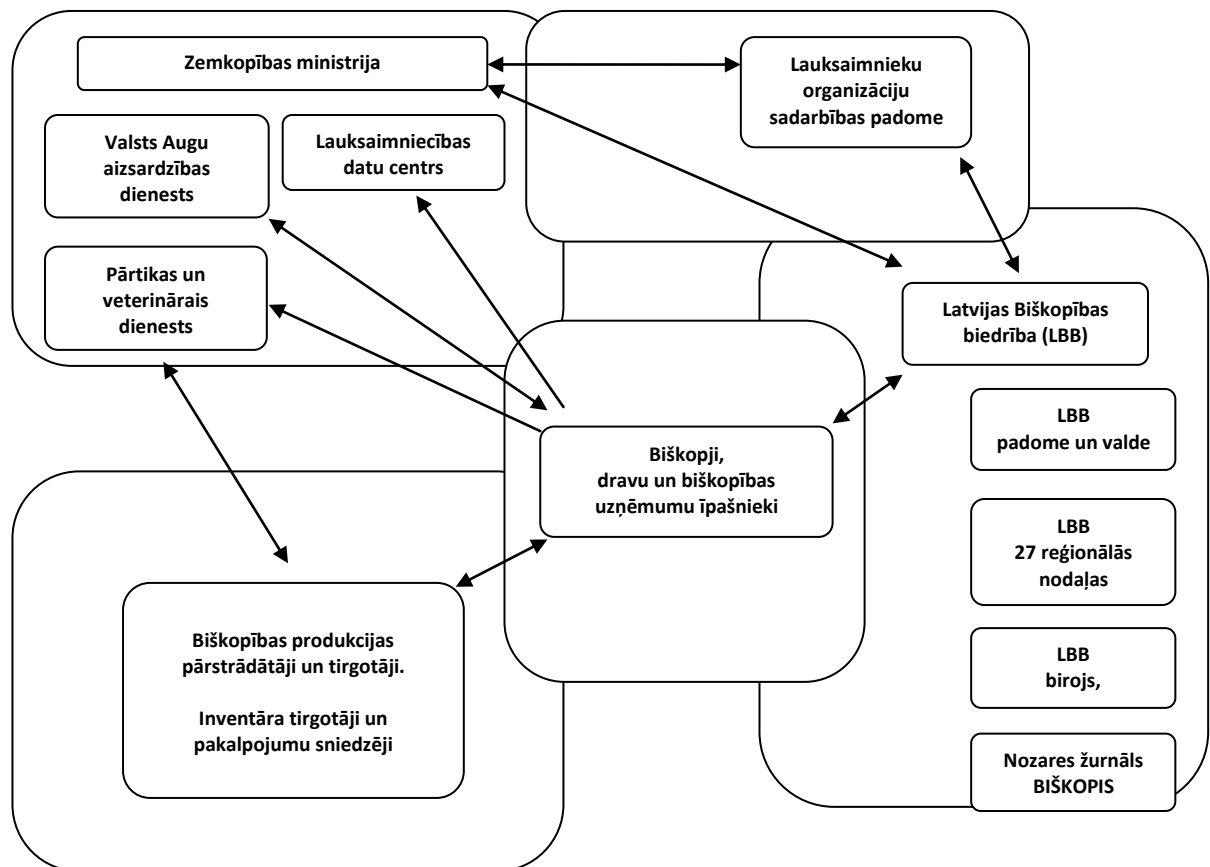
Neraugoties uz minēto sadrumstalotību, biškopības nozares galvenais potenciāls ir profesionālie biškopji. Latvijā ir ap 200 saimniecību, kuru dravās samiju skaits ir ap 100 bišu saimēm un vairāk. Ik gadu šādas saimniecības pēc aptuvenām aplēsēm saražo medu aptuveni 4,5 miljonu latu vērtībā.

Pateicoties iespējām, kādas rada pašreizējā lauksaimniecības politika, biškopība Latvijā turpina attīstīties un bišu saimju skaits pieaug.

BIŠKOPĪBA KOPĒJĀ LAUKSAIMNIECĪBAS STRUKTŪRĀ

Biškopības nozari Latvijā raksturo nozarē iesaistīto personu skaits (bišu saimju īpašnieki un biškopji, produkcijas ražotāji, pārstrādātāji un tirgotāji), reģistrēto uzņēmējdarbības vienību skaits, reģistrēto bišu saimju skaits, saražotās biškopības produkcijas apjoms.

1. attēlā shematiski parādīta biškopības nozares struktūra. Biškopji apvienojušies nozares sabiedriskajā organizācijā Latvijas Biškopības biedrībā (LBB), kas dibināta 1994. gadā un biedru skaita ziņā ir viena no lielākajām lauksaimnieku organizācijām valstī. Biedrībai ir padome kas veidojas no 27 reģionālo nodaļu pārstāvjiem un kongresā vēlētiem locekļiem. LBB pārstāv savu biedru un visu Latvijas biškopju intereses Lauksaimnieku organizāciju sadarbības padomē un sadarbībā ar valsts institūcijām likumdošanas iniciatīvās, informācijas apmaiņas un biškopju izglītības jomā.

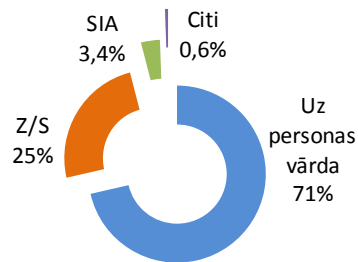


1. attēls. Biškopības nozares struktūra

Saskaņā ar „Lursoft” datiem, Latvijā šobrīd ir 66 uzņēmumi, kas par savas darbības nozari uzrādījuši biškopību (20 SIA un 46 ZS vai IK). Salīdzinājumam, pēc līdzīga kritērija

atlasot, Latvijā reģistrēti 26 putnkopības uzņēmumi, 33 zivkopības uzņēmumi, 78 augļkopības uzņēmumi 102 dārzenkopības uzņēmumi.

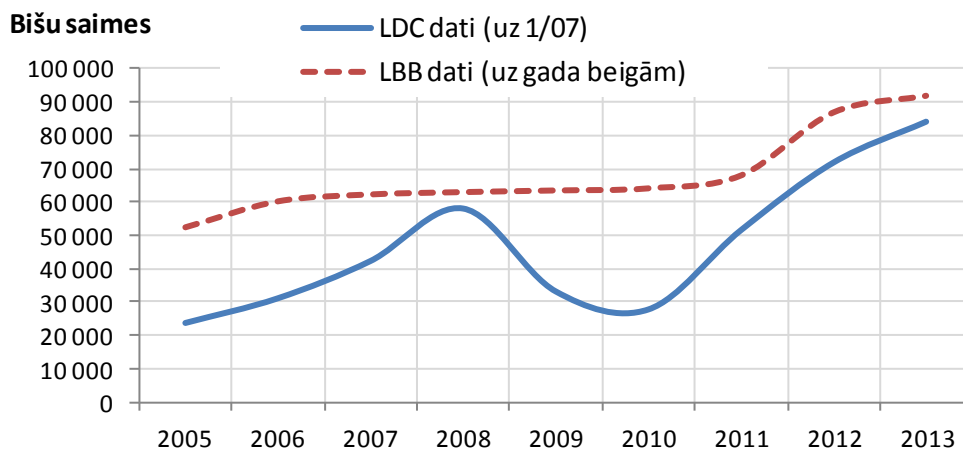
No Lauksaimniecības datu centrā reģistrētajām bišu dravām lielākā daļa ir reģistrētas uz biškopja vārda (71,4%). Viena ceturtda daļa (24,6%) dravu pieder zemnieku saimniecībām, atlikušie 4 % - SIA, individuālie komersanti un citi (2. attēls).



2. attēls. Bišu dravu reģistrācijas struktūra Lauksaimniecības datu centrā.

BIŠU SAIMJU SKAITS

Neraugoties uz iepriekš izklāstītajām problēmām – bišu slimību varrozi un ar tās ārstēšanu saistītajām izmaksām, bišu saimju bojāeju no varrozes un lauksaimniecībā izmantotajām ķīmikālijām, biškopības nozarē vērojama izaugsme. Pieaug dravu skaits, bišu saimju skaits valstī un dravās aizvien vairāk tiek izmantotas modernas iekārtas un inventārs.

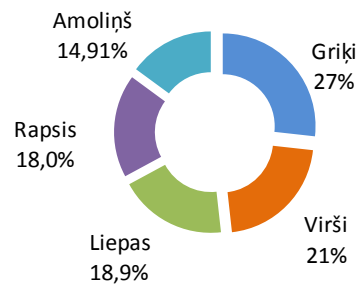


3. attēls. Bišu saimju skaita izmaiņas laika posmā no 2005 – 2013. gadam.

LBB norādītais bišu saimju skaits ir lielāks nekā Lauksaimniecības datu centra (LDC) datu bāzē reģistrēto bišu saimju skaits, jo tā aprēķinam tiek izmantoti dati, kas pieejami citos reģistros (LBB biedru uzskaitē), kā arī cita publiski pieejamā informācija un biedru aptaujas. Pēc 2012. gadā veiktās LBB bedru aptaujas datiem, aptuveni 14 % bišu saimju īpašnieku neuzskata par vajadzīgu reģistrēt savas bišu saimes LDC.

MEDUS RAŽOŠANA

Medus raža no bišu saimes un līdz ar to arī valstī ievāktais medus apjoms un kopējā saražotā preču medus daudzums ir atkarīgs no klimatiskajiem apstākļiem un bišu barības bāzes (nektāraugu pieejamības). Pakārtoti tas saistīts ar bišu saimju ziemošanas rezultātiem, saimju spēku nākošā gada pavasarī un dravas uzdevuma darvošanas sezonā. Gadījumā, ja bišu saimes ziemojušas slikti, dravnieki pavasarī steidz atjaunot bišu saimju skaitu dravā vēlamajā līmenī, sagatavo rezerves māšu saimes un medus ražošanā daļa vai pat visas dravas produktīvās saimes netiek iesaistītas. Ienesuma lielums atkarīgs arī no tā, vai drava novietota stacionāri, vai arī dravnieks bišu saimes izved ganībās, un ja tā, tad cik reižu sezonā. Latvijā biškopji bites dažkārt pārvieto pat vairākas reizes sezonas laikā. Galvenie ienesumu avoti uz kuriem bites izved ganībās aplūkojami 4. attēlā. Dravu pārvietošana uz ganībām zināmā mērā ir risks – pārvadājot bišu saimes pieaug izdevumi, taču pozitīvs rezultāts nav garantēts. Reģionā, kur bites izvestas ganībās var pasliktināties laika apstākļi, nektāraugi dažādu iemeslu dēļ var neizdalīt nektāru.

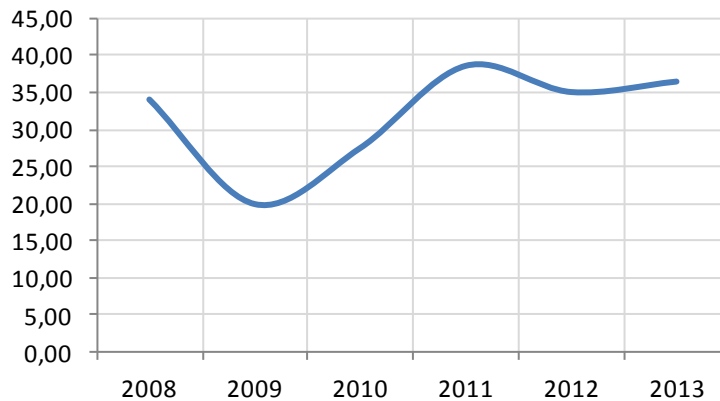


4. attēls. Populārākie nektāraugi uz kuru laukiem bites izved ganībās (LBB aptaujas dati).

Latvijai raksturīgi nepastāvīgi, piejūras reģionam atbilstoši klimatiskie apstākļi. Nereti vērojams, ka Valsts teritoriju šķērso Atlantijas ciklonu ietekmēti gaisa apgabali ar spēcīgu vēju un nokrišņiem. Iespējama arī Sibīrijas un Arktisko gaisa masu ietekme valsts austrumdaļā vai arī šo klimatisko parādību mijiedarbības rezultātā lielā valsts teritorijā laika apstākļi ir ļoti nepastāvīgi, vai pat diametrāli pretēji salīdzinoši nelielā attālumā.

Iepriekš minēto iemeslu dēļ, medus ražas no bišu saimes ir mainīgas un gadu no gada var ļoti atšķirties (5. attēls).

Kg no bišu saimes



5. attēls. Ražotā preču medus apjoma (kg no bišu saimes) izmaiņas laika posmā no 2008 – 2013. gadam.

Dravās ražotā preču medus apjoms izteikts vidējos rādītājos ir ļoti aptuvens un dažādu informācijas avotu sniegtie dati var būt atšķirīgi. Ziemeļeiropā, pie kuras nosacīti pieder arī Latvija, biškopības organizācijas uzrāda 30 – 35 kg vidējo ienesumu no bišu saimes. Arī Latvijā tas ir līdzīgs, saskaņā ar Latvijas Lauku konsultāciju un izglītības centrs sniegto bruto seguma aprēķinu Zemnieku saimniecībām, pēdējo gadu griezumā un nešķirojot dravu ražošanas intensitāti, pēdējos piecos gados vidējā medus raža ir 32 kg no bišu saimes.

Diemžēl oficiālā statistika uzrāda daudz mazākus skaitļus, kas faktiski nozares analīzei nav izmantojami. Tā, pēc CSP datiem Latvijā 2012.gadā tika saražotas 1180 tonnas medus. Tas nozīmē, ka no vienas bišu saimes ievākti 16 kg medus, kas ir divas reizes mazāk, kā reāli dravās tiek ievākts.

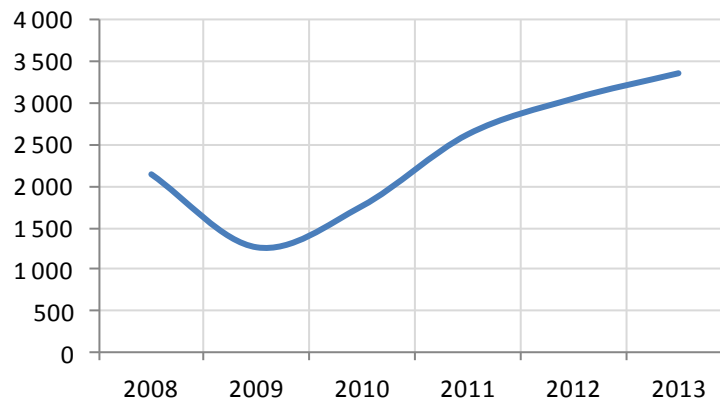
Vidējā medus daļa no bišu saimes jeb vidējais, no bišu saimes ievāktā preču medus daudzums, ļauj tālāk aprēķināt kopējo medus ražošanas apjomu valstī. Lai arī šajā aprēķinā iegūtie dati ir aptuveni un līdz ar to arī tikai orientējoši, tomēr tie salīdzinoši precīzi atspoguļo reālo situāciju. Reālu ražošanas apjoma uzskaiti dravās veic tikai tās saimniecības, kuras gatavo grāmatvedības atskaites. Taču, kā noproto no 2. attēlā redzamās informācijas, liela daļa no dravām grāmatvedības uzskaiti neveic vai arī, ja sakarā ar uzņēmējdarbības uzskaiti veic, bišu saimes ir tikai neliela daļa no reģistrētā ganāmpulka un biškopība ir papildus nozare, no kuras saņemtos ienākumus uzskaitē neiekļauj.

Lai gan valstī ievāktā preču medus kopējais apjoms atkarīgs arī no bišu saimju skaita valstī, tomēr lielāka ietekme uz kopējo ražību ir medus ražai no vienas bišu saimes. Kā redzams 6. attēlā, līdzīgi kā 5. attēlā, samazinoties ienesuma lielumam, krasi samazinās arī kopējais tirgus medus ražošanas apjoms. Piemērs tam ir 2009. gads, kad slapjās un lietainās vasaras dēļ bites nebija spējīgas ievākt cerēto medus daudzumu un biškopji nespēja atņemt saimēm vairāk kā vidēji 20 kg preču medus no saimes. 2013. gads raksturīgs ar ļoti labiem ienesuma apstākļiem un medus kopējais ražošanas apjoms

valstī būtu vēl lielāks, ja vien sliktās ziemošanas dēļ, daudzās dravās nenāktos nodarboties ar saimju skaita atjaunošanu.

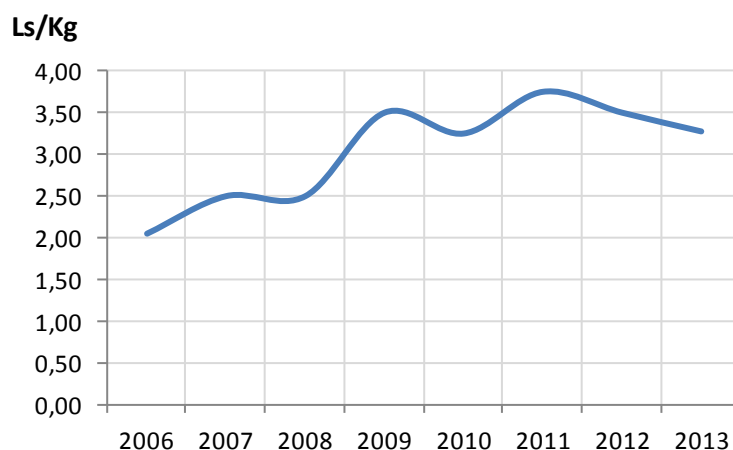
2013. gada darvošanas sezonai bija raksturīgs ļoti vēls pavasaris un līdz ar to arī daļai saimniecību – slikti ziemošanas rezultāti. Aktīvajā darvošanas sezonā laika apstākļi bija izdevīgi dažādu ienesumu vākšanai, taču daļai saimniecību par galveno mērķi bija izraudzīta saimju skaita atjaunošana dravā. Lai gan atsevišķos rajonos vidējais ievākums no bišu saimes pārsniedza 80 kg preču jeb tirgus medus intensīvi ražojošās saimniecībās, vidēji valstī kopējais medus ražošanas apjoms no bišu saimes tikai nedaudz pārsniedz vidējos ilggadējos rādītājus un ir 36 kg/b.s. (vidējie ilggadējie rādītāji: vidēji 31 kg/b.s, t.sk. ekstensīvajās saimniecībās 21,20 kg/b.s., intensīvajās 40,80 kg/b.s.). Līdz ar to, kā jau minēts medus raža valstī kopumā bija teicama un tiek lēsts, ka 2013. gadā Latvijā saražotas aptuveni 3,4 tūkst. tonnas tirgus medus.

Tonnas



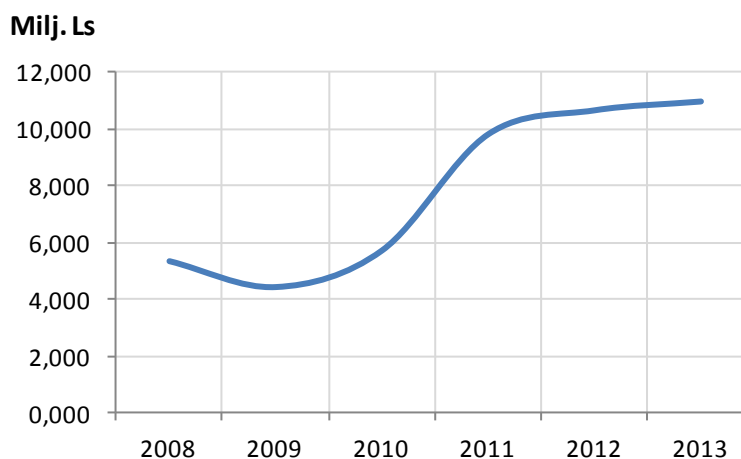
6. attēls. Latvijā ražotā preču medus apjoma izmaiņas laika posmā no 2008 – 2013. gadam.

Medus cenu līmenis pēdējos piecos gados nav īpaši svārstījies. Kopš 2009. gada, kad vidējā cena par kilogramu medus pārkāpa 3 latu līmeni, cena praktiski saglabājas 3,50 Ls līmenī. Izņēmums arī nav 2013. gada darvošanas sezona, kad medus cena ir pazeminājusies uz vidēji 3,28 Ls/kg. Taču šeit nav runa par tendencēm – līdzīgs neliels cenas kritums bija arī vērojams 2010. gadā pēc kāpuma 2009. gadā (sk. 7. attēlu).



7. attēls. Medus cenas izmaiņas laika posmā no 2008 – 2013. gadam.

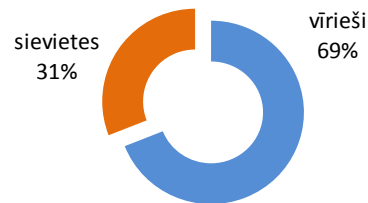
2013. gadā un divos iepriekšējos gados medus ražošanas kopapjoms izteikts naudā ir ap 10 miljoniem latu gadā.



8. attēls. Kopējā medus ražošana latos laika posmā no 2008 – 2013. gadam.

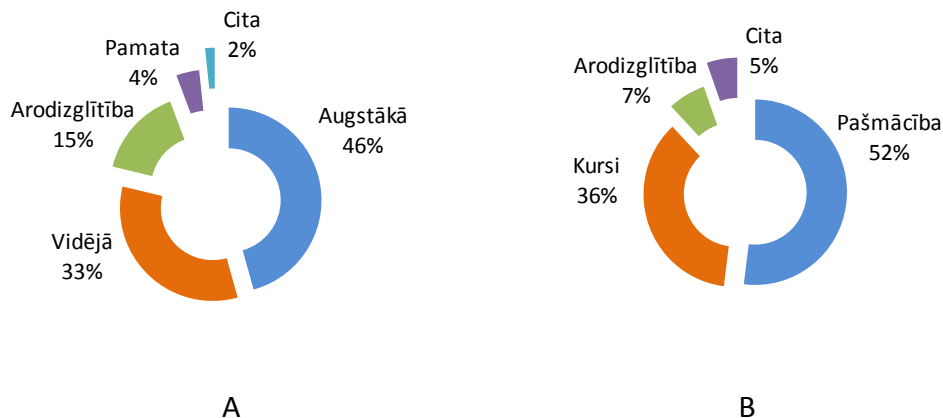
Medus Latvijā ir tradicionāls pārtikas produkts. To patērē ne tikai kā saldvielu ēdienu un dzērienu saldināšanai un garšas īpašību uzlabošanai, bet arī kā tautas dziedniecības līdzekli un apiterapijā. Medus tirdzniecībā var nodalīt trīs galvenos izplatības ceļus: tiešā tirdzniecība, tirdzniecība tirgos un tirdzniecība veikalā. Tiešā tirdzniecība biškopībā tradicionāls medus tirdzniecības veids ne tikai Latvijā, bet arī citur pasaulē. Pie tirdzniecības tirgos jāpieskaita arī dažādi sezonālie tirgi, gadatirgi, lauksaimnieku tirgos un ekoloģisko produktu tirgi. Savukārt tirdzniecība veikalos ir plašāk pieejama medus fasēšanas un pārstrādes uzņēmumiem. Tomēr arī lielākās biškopības saimniecības sekmīgi tirgojas veikalos un lielveikalu tīklos. Aptauju dati liecina, ka apmēram 74% patērētāju medu iegādājas tieši no ražotāja dravā, vai ražotājam piegādājot medu pircējam dzīves vai darba vietā. 18% medu pērk tirgū. Savukārt 14%

tiek iesaistīti visi ģimenes locekļi. Patīkami atzīmēt, ka 2013. gadā vērojama nozares atjaunināšanās – biškopju vidējais vecums no 63 gadiem 2003. gadā samazinājies uz 57 gadiem.

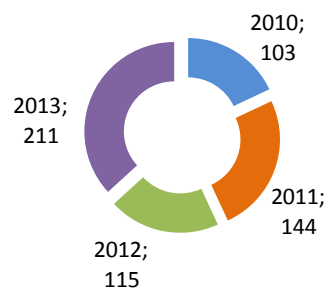


11. attēls. Biškopju dzimums.(LBB)

Nozarē ienākot jauniem dalībniekiem vērojama ne tikai nozares darbinieku vidējā vecuma samazināšanās, bet arī mainās izglītības līmenis. Biškopībai pievēršas aizvien vairāk citu profesiju pārstāvji, kas ieguvuši biškopības izglītību LBB rīkotajosursos.

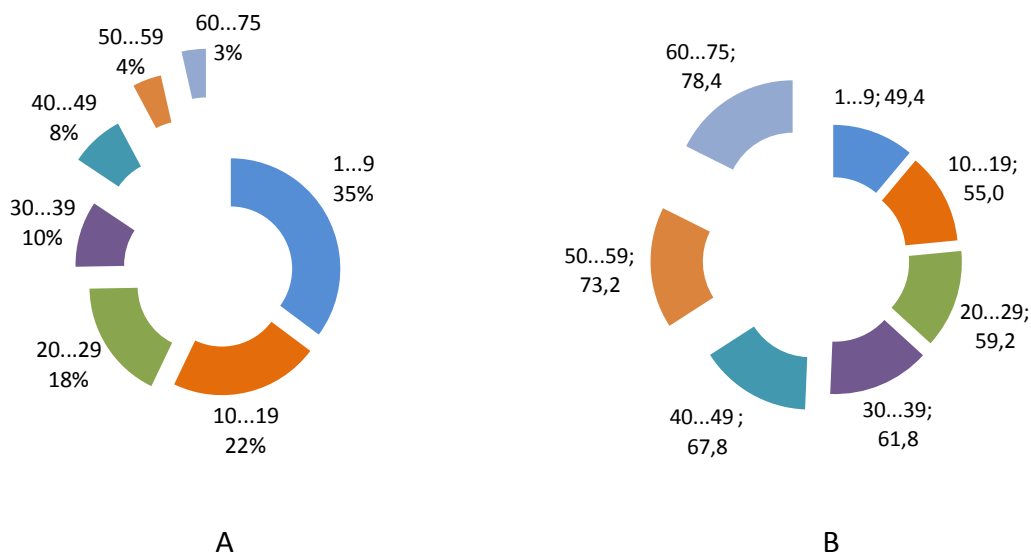


12. attēls. Biškopju izglītība. A – izglītības līmenis, B – Biškopības izglītība. (LBB)



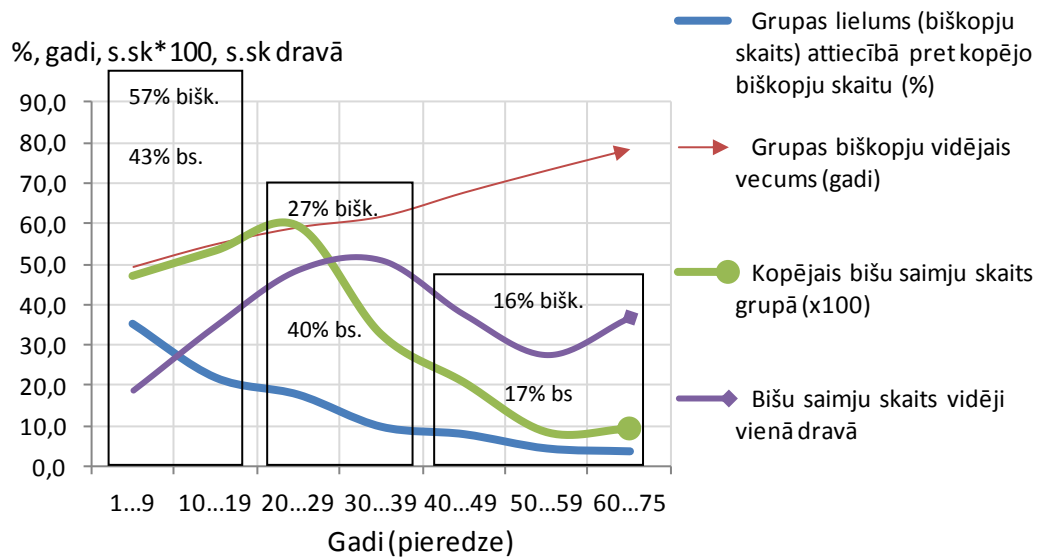
13. attēls. Biškopības kursu absolventi (LBB rīkotie kursi).

Kopš 2008. gada rudens LBB sadarbībā ar Latvijas Lauksaimniecības universitātes Mūžizglītības centru organizē biškopju apmācību divgadīgos mācībuursos, kopā 288 akadēmiskās stundas. Kursi paredzēti visiem, kuri vēlas apgūt pamatzināšanas biškopībā. Ziemā tiek apgūta teorija, bet jau pavasarī un vasarā ir praktiskās nodarbības. Nodarbību biežums - divas dienas mēnesī. Kurša noslēgumā dalībnieki saņems LLU Mūžizglītības centra apliecību par profesionālās pilnveides izglītību.



14. attēls. Pieredze biškopībā. A – cik ilgi nodarbojas ar biškopību, B – grupas vidējais vecums (LBB)

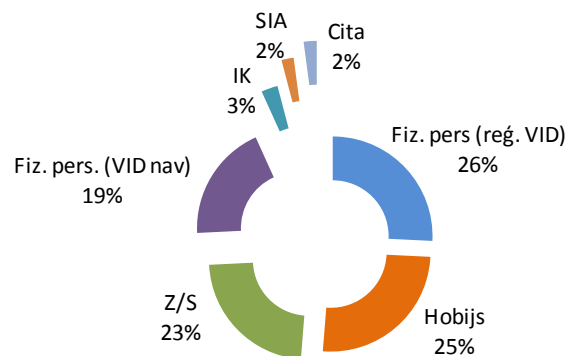
Pieaugot dravnieku pieredzei biškopībā, pieaug biškopju vecums grupā, bet samazinās grupas lielums attiecībā pret pārējām grupām, kas veidotas sadalot biškopjus pēc darba pieredzes ilguma: 1-9 gadi, 10-19 gadi, 20 – 29 gadi utt. Vislielākās dravas (vislielākais bišu saimju skaits vidēji vienā dravā) un 40% no kopējā saimju skaita ir biškopjiem ar 20 – 40 gadu darba stāžu, kas sasnieguši 59 – 62 gadu vecumu (15.attēls). Šī apvienotā grupa (20 – 29 un 30 – 39 gadi darba pieredze) ir otra lielākā pēc biškopju skaita (27%) – aptuveni trešā daļa no kopējā biškopju daudzuma. Daudz mazāka grupa ir biškopji, kuru darba pieredz ir virs 40 gadiem (16%). Šajā grupā ir biškopji senjori, taču interesanti, ka pieaugot biškopju vecumam virs 70 gadiem, pieaug arī saimju skaits dravā un līdz ar to nedaudz pieaug arī kopējais saimju skaits grupā. Šo fenomenu grūti izskaidrot. Vislielākā biškopju grupa ir jaunie biškopji (darba pieredze 1 – 9 gadi), kas kopā ar otru lielāko grupu (10 – 19 gadi) ir vairāk nekā puse no kopējā biškopju skaita valstī (57%) un viņu īpašumā ir arī visvairāk bišu saimju (43%).



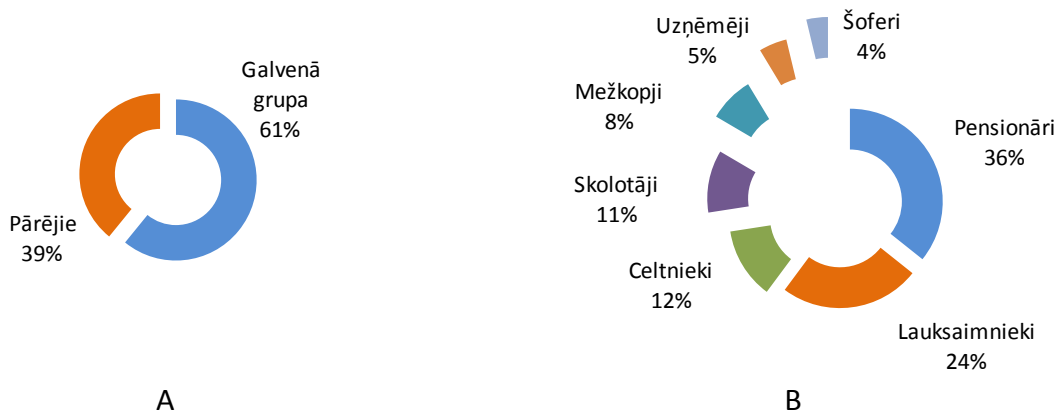
15. attēls. Pieredze biškopībā. Saimju skaita, dravas lieluma un biškopja vecuma korelācija.

Pēc biškopju aptaujas datiem, par vispopulārāko saimniekošanas formu biškopji atzinuši biškopību kā papildus ienākumu avotu, izvēloties saimniekot vai nu pilnīgi kā vaļasprieku, vai kā fiziskai personai, kas VID neregistrējas, vai arī reģistrējoties VID (attiecīgi 26%, 19% un 25%, 16.attēls). Un tikai 19% biškopju ir norādījuši, ka bites ir reģistrētas uz zemnieku saimniecību. Zināmā mērā tas saskan ar VDC reģistra datiem (2.attēls), skaitļi nav tieši vienādi, taču tendences ir līdzīgas.

61% no biškopju biškopība ir papildus nodarbošanās (tas tādā gadījumā, ja arī nodarbība „pensionārs” uzskatāma par pamatnodarbi). Uzskaitīt visas biškopju pamatnodarbošanās veidus šeit nav nepieciešams, saraksts ir ļoti garš, jo par biškopji var būt jebkurš kas to vēlas. Tomēr 6 galvenās pamatnodarbošanās grupas var uzskaitīt: lauksaimnieki, celtnieki, skolotāji, mežkopji, uzņēmēji, šoferi (17.attēls)



16. attēls. Saimniekošanas formas biškopībā.



17. attēls. Biškopju pamatnodarbošanās. No 61% procenta biškopju, kuriem biškopība ir papildus nodarbe, 39% gadījumu ir ļoti dažādas profesijas un nodarbošanās veidi (A – pārējie), bet 61% no biškopjiem veido galveno grupu, kas sastāv no 7 dažādiem pamatnodarbību veidiem (A – galvenā grupa). B – galvenās grupas procentuālais sadalījums pa pamatnodarbību veidiem.

BIŠKOPĪBAS NOZARES DARBĪBAS MĒRĶIS

Biškopība ir lauksaimniecības nozare, kuras galvenais uzdevums ir ekonomiskā darbība un lauku attīstība, medus un citu no bišu saimes iegūtu produktu ražošana, kā arī ekoloģiskā līdzsvara uzturēšana. (Padomes 1997. gada 25. jūnija Regula (EK) Nr. 1221/97)

Ekonomiskā darbība un ar to saistītā lauku attīstība ir iespējama tikai tad, ja nozarē ražotā produkcija ir kvalitatīva un konkurētspējīga. Līdz ar to nozares darbības mērķi var formulēt arī kā: „kvalitatīvu, konkurētspējīgu biškopības produktu ražošana un tirdzniecība.”

DARBĪBAS VIRZIENI NOZARES MĒRĶA SASNIEGŠANAI

Labas ražošanas prakse

Minētā nozares darbības mērķa sasniegšana nav iedomājama bez labas ražošanas prakses nodrošināšanas, tai skaitā sekmīgas varrozes invāzijas samazināšanas un citu bišu slimību izplatības ierobežošanas izmantojot paņēmienus, kas nepiesārņo biškopības produkciju.

Kvalitatīvi biškopības produkti

Biškopības nozares mērķis Latvijā ir ražot kvalitatīvus biškopības produktus.

Biškopībā ražo šādus produktus: medu, bišu maizi un ziedputekšņus, vasku, propolisu, bišu māšu peru pienu. Produkcijas dažādošanai notiek ievāktā medus šķīrošana un dažādu medus šķirņu ievākšana, kā arī medus un dažādu augu valsts



produktu maisījumu izgatavošana. Arī bišu maizi un ziedputekšņus iespējams piedāvāt patēriņam gan tīrā veidā, gan maisījumos, piemēram, ar medu. Vasks galvenokārt paliek nozarē – tas dravās atgriežas mākslīgo šūnu veidā, taču liela daļa vaska tiek izmantota arī dekoratīvo sveču ražošanai. Propolisu un bišu māšu peru pienu izmanto kosmētikā un farmācijā zāļu ražošanai.

Veselīgas bišu saimes

Kvalitatīvu biškopības produktu ražošana iespējama tikai ar spēcīgām un veselīgām bišu saimēm. Lai nodrošinātu nozari ar spēcīgām un kvalitatīvām bišu saimēm, kā arī medus bites *Apis mellifera* (Linnaeus, 1758) ilgtspējīgu eksistenci nepieciešams:

- a) uzlabot ciltsdarbu biškopībā, izkopt bišu saimju saimnieciski lietderīgās īpašības,
- b) stimulēt kvalitatīvu bišu māšu audzēšanu un realizāciju,
- c) nodrošināt *Apis mellifera* vietējās pasugas *Apis mellifera mellifera* uzturošo selekciju
- d) nodrošināt efektīvu un produkciju nepiesārņojošu bišu slimību ārstēšanu.

Izglītoti biškopji

Ļoti būtisks uzdevums nozarei izvirzītā mērķa sasniegšanai ir regulāra un sistemātiska produkcijas ražošanā, pirmapstrādē un tirdzniecībā iesaistīto personu zināšanu atjaunošana, papildināšana un kvalifikācijas paaugstināšana. Izglītojot ikvienu nozarē iesaistīto, sākot no biškopja līdz medus pārstrādātājam un tirgotājam, un panākt, ka saražotā produkcija ir konkurētspējīga un nezaudē savas dabiskās īpašības, bioloģisko aktivitāti, kā arī netiek sabojāta pirmapstrādes, pārstrādes, glabāšanas un tirdzniecības laikā.

Sekmīga uzņēmējdarbība biškopībā

Nozares attīstībai galvenais priekšnoteikums ir nodrošināt ienākumus nozarē strādājošiem. Tikai tad, ja nozarē nodarbinātie gūst peļņu un tiem ir iespējams daļu no šīs peļņas novirzīt savu saimniecību vai uzņēmējdarbības attīstībai, ir iespējama nozares attīstība kopumā.

LATVIJAS BIŠKOPĪBAS BIEDRĪBA

Latvijas Biškopības biedrība (LBB) ir sabiedriska organizācija, kas apvieno Latvijas biškopjus. Kopējais biedru skaits LBB 2013. gada 1. oktobrī bija 2800 biškopji. Pēc LBB rīcībā esošās informācijas, Latvijā pašlaik ir ap 4500 biškopju un bišu saimju īpašnieku un tas nozīmē, ka LBB apvieno aptuveni 2/3 no kopējā biškopju skaita. Lai gan LBB primārais uzdevums ir pārstāvēt savu biedru intereses, tomēr apzinoties to, ka biškopības biedrībā apvienojušies lielākā daļa valsts biškopju, tajā skaitā arī lielākā daļa nozares profesionāļu, Latvijas Biškopības biedrība uzņemas atbildību par nozares turpmāko attīstību, sadarbojas ar ikvienu biškopju un bišu saimju īpašnieku un ir gatava uzstāties visas nozares un visu Latvijas biškopju vārdā.



Biedrības misija

Latvijas Biškopības biedrības misija ir nodrošināt biškopības nozares attīstību un stabilu izaugsmi Latvijas valstī. Biedrība apvieno visus bišu saimju īpašniekus neatkarīgi no saimju skaita, dravas lieluma un ražošanas apjoma. Biedrībai ir plaši sazarota struktūra, tā pārzina biškopības nozari un pārstāv valsts biškopju intereses kā Latvijas valstī tārpus tās robežām.

Biedrības mērķi

Nodrošināt tiesiskos, organizatoriskos, tehniskos un citus priekšnosacījumus biškopības nozares attīstībai Latvijā.

Veicināt biškopības nozares ekonomisko attīstību, biškopības produktu ražošanu un realizāciju, kā arī nodrošināt Latvijas biškopju sekmīgu darbību Eiropas Savienības kopējā tirgus ekonomisko attiecību apstākļos.

Sekmēt sanitāro normu ievērošanu biškopībā un bišu produktu ražošanā un nepieļaut bišu infekcijas un invāzijas slimību izplatīšanos Latvijā.

Organizēt un pārraudzīt zinātniskos pētījumus, kas saistīti ar biškopības attīstību valstī.

Piešķirtā finansējuma apjomā izstrādāt un realizēt projektus un programmas, kuru nepieciešamību nosaka Latvijas un Eiropas Savienības likumdošana vai, kuri ir nepieciešami nozares attīstības veicināšanai.

Sekmēt labas biškopības produkcijas ražošanas prakses attīstību radīt šķēršļus tirdzniecībai ar nekvalitatīvu vai falsificētu biškopības produkciju.

Organizēt ciltsdarbu biškopības nozarē, izstrādāt un realizēt ciltsdarba programmas, sagatavot priekšlikumus ciltsdarbu regulējošiem normatīvajiem aktiem.

Veicināt Latvijas vietējās bites (*Apis mellifera mellifera* L.) ģenētisko resursu saglabāšanu.

Veicināt dravu materiāli tehnisko nodrošinājumu;

Nodrošināt biškopju profesionālo izglītību, organizēt pasākumus, kas pilnveido biškopju zināšanas un sekmēt informācijas apriti biškopībā.

Teritoriālās struktūrvienības

Latvijas Biškopības biedrībai saskaņā ar tās statūtiem veido teritoriālās struktūrvienības (nodaļas), kas apvieno konkrētā reģiona biedrus. Reģionālo teritoriālo nodaļu var izveidot LBB biedri, neatkarīgi no viņu dzīves vietas, un tās pasākumos var piedalīties jebkura cita persona, kura atbalsta LBB idejas un nostādnēs, un vēlas aktīvi piedalīties biedrības statūtos noteiktā pamatmērķa sasniegšanai. Nodaļa nav patstāvīga juridiska persona. Vienā Latvijas republikas bijušajā administratīvajā teritorijā, kā arī Rīgas pilsētā ir viena reģionālā nodaļa. Taču iespējami arī izņēmumi, kurus nosaka LBB padome.

Nodaļas mērķis ir radīt pastāvīgu un atgriezenisku saikni starp Latvijas biškopjiem un biškopības biedrību. Nodaļas uzdevums ir aktivizēt biškopju darbību attiecīgajā rajonā, rajona pilsētu un pagastu biškopības problēmu apzināšanā un risināšanā.

Nodaļa popularizē biškopību rajonā, apvieno un koordinē attiecīgā rajona biškopju darbību, nodrošina informācijas apriti starp LBB valdi, padomi un rajona biškopjiem,



apkopo biškopju priekšlikumus un veic to analīzi, organizē pasākumus LBB programmu īstenošanai un mērķu sasniegšanai, informē sabiedrību par LBB darbību un aktivitātēm, veido darba grupas.

Aktīvākā un lielākās nodaļas šobrīd ir izveidojušās Ogrē (398 biškopji), Rīgā un Liepājā.