



LAUKU ATTĪSTĪBAS PROGRAMMA

Projektu iesniegumu pieņemšana vairākos pasākumos

Atbalsts uzņēmumu radīšanai un attīstībai

Lauku atbalsta dienests (LAD) izsludina atklāta konkursa projektu pieņemšanu pasākumam „Atbalsts uzņēmumu radīšanai un attīstībai (ietverot ar lauksaimniecību nesaistītu darbību dažādošanu)” saskaņā ar MK noteikumiem Nr. 783 “Kārtība, kādā piešķir valsts un Eiropas Savienības atbalstu lauku un zivsaimniecības attīstībai” un MK noteikumiem Nr. 132 „Kārtība, kādā piešķir valsts un Eiropas Savienības atbalstu atklātu projektu iesniegumu konkursu veidā pasākumam „Atbalsts uzņēmumu radīšanai un attīstībai (ietverot ar lauksaimniecību nesaistītu darbību dažādošanu)””.

Projektu iesniegumu pieņemšana 8. kārtai notiks **no 2012. gada 28. maija līdz 2012. gada 26. jūnijam.**

Astotās kārtas pieejamais publiskais finansējums:

- aktivitātei, kas saistīta ar kurināmā ražošanu no lauksaimniecības un mežsaimniecības produktiem – Ls 2 000 000;
- pārējām aktivitātēm – Ls 18 000 000.

LAD informē, ka saskaņā ar MK noteikumu Nr. 783 “Kārtība, kādā piešķir valsts un Eiropas Savienības atbalstu lauku un zivsaimniecības attīstībai” 5.2. apakšpunktu, projektu iesniegumus sarindo atbilstoši punktu skaitam saskaņā ar projektu atlases kritērijiem, priekšroku publiskā finansējuma saņemšanai dodot projektu iesniegumiem ar lielāku punktu skaitu. Ja pieejamais publiskais finansējums attiecīgajā kārtā ir pietiekams, projektu iesniegumus vērtē saskaņā ar MK noteikumos noteiktajām prasībām, bet nepiešķir tiem atlases kritēriju punktus un projektus nerindo.

Iesniegto projektu īstenošanas termiņš, ja tiek veiktas investīcijas ražošanas pamatlīdzekļu iegādei, ir viens gads, ja tiek veikta būvniecība un rekonstrukcija – divi gadi no LAD lēmuma pieņemšanas par projekta iesnieguma apstiprināšanu.

Projekta iesnieguma veidlapa un metodiskie norādījumi tās aizpildīšanai ir atrodami mājaslapā www.lad.gov.lv sadaļā *ES atbalsts*.

Projektu iesniegumi jāiesniedz LAD reģionālajās lauksaimniecības pārvaldēs vai Centrālā aparāta Klientu apkalpošanas daļā, Rīgā, Republikas laukumā 2, 3. stāvā, 308. kabinetā (tāl. 67027693, 67027684).

Zemkopības ministrija informē, ka Lauku attīstības programmas pasākuma „Atbalsts uzņēmumu radīšanai un attīstībai (ietverot ar lauksaimniecību nesaistītu darbību dažādošanu)” mērķis ir veicināt nelauksaimniecisko darbību un nodarbinātību lauku teritorijā. Pasākuma īstenošanas vieta ir visa Latvijas teritorija, izņemot pilsētas, kurās ir vairāk nekā 5000 iedzīvotāju.

Pasākums „Atbalsts uzņēmumu radīšanai un attīstībai (ietverot ar lauksaimniecību nesaistītu darbību dažādošanu)” paredzēts nelielām lauku saimniecībām un ikvienam, kas vēlas sākt uzņēmējdarbību laukos, jo šobrīd laukos dzīvo daudz ģimeņu, kas nespēj gūt pietiekamus ienākumus, veicot



lauksaimniecisko darbību. Aptuveni aprēķini liecina, ka Latvijā no lauksaimnieciskās darbības veicējiem 95 procenti ir mazās saimniecības. Lielākā daļa no tām nespēj nodrošināt ģimenei nepieciešamo ienākumu līmeni, un kādam no ģimenes locekļiem ir jāmeklē citi ienākumu avoti.

Pasākumā „Atbalsts uzņēmumu radīšanai un attīstībai (ietverot ar lauksaimniecību nesaistītu darbību dažādošanu)” var pieteikties gan fiziskas personas, kas vēlas dibināt mikrouzņēmumu, gan lauku uzņēmēji, kas savā saimniecībā vēlas attīstīt jau esošu uzņēmumu, gan lauksaimnieki, kas vēlas izveidot papildu nozari, kas nav saistīta ar lauksaimniecību. ➡

ŠAJĀ NUMURĀ:

VALSTS UN ES ATBALSTS

- ☑ LAD atbildes.....3. lpp.
- ☑ Pieteikšanās Kredīta fonda līdzekļiem8. lpp.
- ☑ Grozījumi valsts atbalstam ciltsdarbā8. lpp.

GRĀMATVEDĪBA UN NODOKĻI

- ☑ Grozījumi transportlīdzekļu nodokļa likumā 8. lpp
- ☑ Grozījumi grāmatvedības kārtošānā 10. lpp

LAUKU ATTĪSTĪBA

- ☑ LEADER iniciatīva Gulbenes novadā 11. lpp

KOPĒJĀ LAUKSAIMNIECĪBAS POLITIKA

- ☑ Aktualitātes COPA/COGECA darba grupās 13. lpp

AUGKOPIBA

- ☑ Kukurūzas šķirnes izvēle un sēja 17. lpp

LOPKOPIBA

- ☑ Ganību apsaimniekošana 18. lpp

SIA LLKC INFORMĒ

- ☑ Kalendārs ar svarīgākajiem datumiem7. lpp. jūnijā
- ☑ 20 moderno tehnoloģiju prakses vietas 15. lpp



Pasākums atbalsta gan būvniecību, gan iekārtu iegādi. Atbalstāmo nozaru loks ir pietiekami plašs – gan metālapstrāde, mēbeļu, apģērbu, ādas, koka un plastmasas izstrādājumu ražošana, gan dažādu pakalpojumu sniegšana.

Tikko nodibinātiem uzņēmumiem maksimālā pieejamā projekta summa ir Ls 70 000, bet jau strādājošiem uzņēmumiem, kas vēlas tālāk attīstīties, – Ls 140 000.

Projektu atlasē piemēro piecus kritērijus. Lielāku punktu skaitu var saņemt projekti, kuros plāno uzsākt vai attīstīt ražošanu, projekti, un kurus īsteno teritorijās ar zemāku attīstības indeksu; novadi ar zemāku attīstības indeksu ir visos reģionos. Priekšroka tiek dota arī atbalsta pretendentiem, kuru juridiskā vai deklarētā adrese sakrīt ar projekta īstenošanas vietu (lai nomaksājamiem nodokļi paliktu konkrētajā teritorijā), tiem, kuri dibina savu vienīgo uzņēmumu, vai jau esošiem uzņēmumiem, kas pieder fiziskām personām, kā arī tiem pretendentiem, kam jau ir savi finanšu līdzekļi projekta īstenošanai. Ja tiek iesniegti projektu pieteikumi uz lielāku finansējumu, nekā piešķirts attiecīgajai kārtai, projekti pēc saņemtā punktu skaita tiek sarindoti un atbalstu vispirms saņem projekti ar lielāku punktu skaitu.

☑ **Atbalsts daļēji naturālo saimniecību pārstrukturēšanai**

LAD izsludina projektu iesniegumu pieņemšanu pasākumam „Atbalsts daļēji naturālo saimniecību pārstrukturēšanai” saskaņā ar MK noteikumiem Nr. 783 „Kārtība, kādā piešķir valsts un Eiropas Savienības atbalstu atklātu projektu iesniegumu konkursa veidā lauku un zivsaimniecības attīstībai” un MK 2011. gada 4. oktobra noteikumiem Nr. 772 „Kārtība, kādā piešķir valsts un Eiropas Savienības atbalstu kompensāciju maksājumu veidā pasākumam „Atbalsts daļēji naturālo saimniecību pārstrukturēšanai””. Projektu iesniegumu pieņemšana 5. kārtai notiks **no 2012. gada 28. maija līdz 26. jūnijam** ar kopējo publisko finansējumu **Ls 2 081 224**. Projekta īstenošanas vieta ir LAD **Austrumlatgales, Dienvidlatgales un Ziemeļaustrumu** reģionālo lauksaimniecības pārvalžu teritorijā. Projekta iesnieguma veidlapa un metodiskie norādījumi tās aizpildīšanai ir atrodami mājaslapā www.lad.gov.lv sadaļā *ES atbalsts*.

Projektu iesniegumi jāiesniedz LAD reģionālajās lauksaimniecības pārvaldēs vai Centrālā aparāta Klientu apkalpošanas daļā, Rīgā, Republikas laukumā 2, 3. stāvā, 308. kabinetā (tālr. 67027693, 67027684).



☑ **Lauku saimniecību modernizācija**

LAD izsludina projektu iesniegumu pieņemšanu pasākumam „**Lauku saimniecību modernizācija**” saskaņā ar MK noteikumiem Nr. 783 „Kārtība, kādā piešķir valsts un Eiropas Savienības atbalstu atklātu projektu iesniegumu konkursa veidā lauku un zivsaimniecības attīstībai” un MK noteikumiem Nr. 1026 „Kārtība, kādā piešķir valsts un Eiropas Savienības atbalstu atklātu projektu iesniegumu konkursa veidā pasākumam „Lauku saimniecību modernizācija””.

Projektu iesniegumu pieņemšana 12. kārtai notiks **no 2012. gada 28. maija līdz 26. jūnijam** ar publisko finansējumu lauku saimniecībām Ls 8 085 304, kuru **īstenošanas vieta** ir šādu reģionālo lauksaimniecības pārvalžu teritorijās:

LAD struktūrvienība	Finansējuma apmērs, Ls
Austrumlatgales RLP	3 845 240
Dienvidkurzemes RLP	1 446 793
Dienvidlatgales RLP	2 793 271
KOPĀ LAD pārvaldēm	8 085 304

iesniegto projektu īstenošanas termiņš, ja tiek veikta investīcijas ražošanas pamatlīdzekļu iegādei, ir astoņi mēneši, ja tiek veikta būvniecība un rekonstrukcija – divi gadi no LAD lēmuma pieņemšanas par projekta iesnieguma apstiprināšanu.

Projekta iesnieguma veidlapa un metodiskie norādījumi tās aizpildīšanai ir atrodami mājaslapā www.lad.gov.lv sadaļā *ES atbalsts*.

Projektu iesniegumi jāiesniedz LAD reģionālajās lauksaimniecības pārvaldēs vai Centrālā aparāta Klientu apkalpošanas daļā, Rīgā, Republikas laukumā 2, 3. stāvā, 308. kabinetā (tālr. 67027693, 67027684).

☑ **Lauksaimniecības produktu pievienotās vērtības radišana**

LAD izsludina atklāta konkursa projektu iesniegumu pieņemšanu pasākumam „**Lauksaimniecības produktu pievienotās vērtības radišana**” saskaņā ar MK noteikumiem Nr. 783 „Kārtība, kādā piešķir valsts un Eiropas Savienības atbalstu lauku un zivsaimniecības attīstībai” un MK noteikumiem Nr. 255 „Noteikumi par valsts un Eiropas Savienības atbalstu lauku attīstībai Latvijas lauku attīstības programmas pasākuma „Lauksaimniecības produktu pievienotās vērtības radišana” ietvaros”.

Projektu iesniegumu pieņemšana 8. kārtai notiks **2012. gadā no 28. maija līdz 26. jūnijam**. Publiskais finansējums:

- Ls 1 023 862 – pieejams pārstrādes uzņēmumiem, kas pārstrādā II un III kategorijas dzīvnieku izcelsmes blakusproduktus, kuri nav paredzēti cilvēku patēriņam;



- Ls 6 037 249 – pieejams:
 - pārējo lauksaimniecības produktu sektora **jauniem** pārstrādes uzņēmumiem, ja projektu īsteno **Latgales plānošanas reģionā**;
 - gaļas, piena, graudu, augļu un dārzeņu sektora pārstrādes uzņēmumiem, kā arī pārējo lauksaimniecības produktu pārstrādes uzņēmumiem.

Kārtā iesniegto projektu iesniegumu īstenošanas termiņš ir divi gadi no LAD lēmuma pieņemšanas par projekta iesnieguma apstiprināšanu.

Projektam, kuru ietvaros tiek atbalstītas tikai jaunu iekārtu, tehnikas, aprīkojuma, informācijas tehnoloģiju un programmu nodrošinājuma iegāde un uzstādīšana, projektu īstenošanas termiņš ir viens gads no LAD lēmuma pieņemšanas par projekta iesnieguma apstiprināšanu.

Projekta iesnieguma veidlapa un metodiskie norādījumi tās aizpildīšanai ir atrodami mājaslapā: www.lad.gov.lv sadaļā *ES atbalsts*.

Projektu iesniegumi jāiesniedz LAD Centrālā aparāta Klientu apkalpošanas daļā Rīgā, Republikas laukumā 2, 3. stāvā, 308. kabinetā (tālr. 67027693, 67027684) vai LAD reģionālajās lauksaimniecības pārvaldēs (reģionālo lauksaimniecības pārvalžu adreses ir atrodamas mājaslapā www.lad.gov.lv).

Pamatpakalpojumi ekonomikai un iedzīvotājiem

LAD izsludina projektu iesniegumu pieņemšanu pasākumam „Pamatpakalpojumi ekonomikai un iedzīvotājiem” saskaņā ar MK noteikumiem Nr. 783 „Kārtība, kādā

piešķir valsts un Eiropas Savienības atbalstu atklātu projektu iesniegumu konkursa veidā lauku un zivsaimniecības attīstībai” un MK noteikumiem Nr. 525 „Kārtība, kādā piešķir valsts un Eiropas Savienības atbalstu atklātu projektu iesniegumu konkursu veidā pasākumam „Pamatpakalpojumi ekonomikai un iedzīvotājiem””.

Projektu iesniegumu pieņemšana 17. kārtai notiks no **2012. gada 28. maija līdz 26. jūnijam**. Projektu iesniegumu pieņemšanas kārtā projektus var iesniegt tie novadi, kuri nav izmantojuši tiem piešķirto finansējuma apjomu atlikušā finansējuma ietvaros.

Iesniegto projektu īstenošanas termiņš ir divi gadi no LAD lēmuma pieņemšanas par projekta iesnieguma apstiprināšanu.

Projekta iesnieguma veidlapa un metodiskie norādījumi tās aizpildīšanai ir atrodami mājaslapā www.lad.gov.lv sadaļā *ES atbalsts*.

Projektu iesniegumi jāiesniedz LAD reģionālajās lauksaimniecības pārvaldēs vai Centrālā aparāta Klientu apkalpošanas daļā Rīgā, Republikas laukumā 2, 3. stāvā, 308. kabinetā (tālr. 67027693, 67027684), vai elektroniski. **LL**

Sagatavots LLKC Lauku attīstība nodaļā
pēc LAD informācijas

VALSTS UN ES ATBALSTS

LAD atbildes uz lauksaimnieku jautājumiem

Lauku atbalsta dienests ir sagatavojis atbildes uz lauksaimniekiem neskaidrajiem jautājumiem, kas tika iesniegti 2012. gada 26. aprīļa sanāksmes laikā.

PLATĪBU MAKSĀJUMI

Kādu platību lauksaimnieks var šogad pieteikt uz atbalstu „Rugāju lauks ziemas periodā” (RLZP), ja 2010. gadā beidzās EI atbalsts un uz RLZP pieteica 100 ha, bet saskaņā ar samazinājuma koeficientu, atbalstīja 66,45 ha? Vai var pieteikt 100 ha vai tikai 66,45 + 20% = 79,74 ha?

Konkrētajā situācijā 2012. gadā uz RLZP var pieteikt 79,74 ha. Uz šo atbalstu 2012. gadā var pieteikties tikai tie lauksaimnieki, kuriem jau ir RLZP saistības. Ja 2010. gadā beidzās EI saistības, bet 2011. gadā nepieteicās uz RLZP, tad arī 2012. gadā uz to vairs pieteikties nevar.

2011. gadā tika pieteikta LIZ bez atbalsta, bet šogad pildot pieteikumu, laukam vairs nav bloka numura. Kā var atkārtoti iekļaut lauku blokā, ja tas šogad ir apsēts?

Ir jāaizpilda precizēšanas pieprasījuma veidlapa, kas pieejama LAD mājaslapas www.lad.gov.lv sadaļā *Tiešie maksājumi / Veidlapas*.

Vai šogad būs iespēja pieteikt apsekošanai bioloģiski vērtīgos zālājus?

Dabas aizsardzības pārvaldē var pieteikties bioloģiski vērtīgo zālāju apsekošanai, bet par šim platībām 2012. gadā atbalsts netiks piešķirts.

BEZAKCĪZES DEGVIELA

Iesniegumam par akcīzes dīzeļdegvielu jāpievieno vēl dokuments par ieņēmumiem, ko var iegūt Valsts ieņēmumu dienestā (VID). Vai LAD nav iespējams šo informāciju iegūt uzreiz no VID?

VID informāciju no D3 apstrādā 3 mēnešu laikā, D3 ir jāiesniedz līdz 1. jūnijam, līdz ar to mēs no VID informāciju saņemtu augustā vai septembrī.

Saimnieciskās darbības veicējs (par 2011. gadu ieņēmumi no lauksaimnieciskās ražošanas ir 200 Ls no ha) pieteicās atbalstam programmā „Atbalsts jauniem lauksaimniekiem”. Pēc programmas nosacījumiem saimniecībai juridiskais statuss (Z/S, SIA vai I.K.) jānodrošina viena mēneša laikā pēc pozitīva lēmuma no LAD saņemšanas. Projekts,



piemēram, apstiprināts 02.04.2012. Viena īpašnieka zemnieku saimniecība nodibināta 16.04.2012., tas nozīmē, ka 18.04.2012. LAD šai zemnieku saimniecībai ir piešķīris jaunu klienta numuru. Kā un vai šis jaunais zemnieks var saņemt no akcīzes nodokļa atbrīvoto dīzeļdegvielu, ko izmanto lauksaimniecības zemes apstrādei un lauksaimniecības ražošanai? Vai šajā gadījumā minētā fiziskā persona drīkst nodot saistības jaundibinātajai (viena īpašnieka) zemnieku saimniecībai, kā tas ir ar *Agrovides* pasākumiem?

Atbalsta pretendents atbilst statusam „jaunais lauksaimnieks”, ja saimniecība reģistrēta vai pārņemta ne agrāk kā 12 mēnešus pirms projekta iesnieguma iesniegšanas (juridiska persona) vai sešu mēnešu laikā pēc projekta iesnieguma apstiprināšanas (fiziska persona). Minētajā gadījumā zemnieku saimniecību varēja nodibināt arī martā.

Tomēr, pamatojoties uz radušos situāciju, LAD ir nosūtījis vēstuli ZM, kurā lūdz saskaņot izņēmumu, nepiemērojot prasību ieņēmumiem 200 latī/ha tiem jaunajiem lauksaimniekiem, kuri apstiprināti ELFLA pasākuma „Atbalsts jaunajiem lauksaimniekiem” pēdējā kārtā, ja tie pirmo reizi deklarē lauksaimniecībā izmantojamo zemi vienotā platību maksājuma saņemšanai, bet ir reģistrējušies Uzņēmumu reģistrā vai Valsts ieņēmumu dienestā pēc šī gada 1. aprīļa.

Nozare	Projektu skaits
Nobarojamu liellopu audzēšana	47
Graudkopība	33
Piena lopkopība	15
Dārzenkopība	10
Lopkopība/augkopība (jauktā saimniecība)	9
Kartupeļu audzēšana	4
Augļkopība	2
Linkopība	1
Laukkopība	1
Cūkkopība	1
Citas (bišu, trušu audzēšana)	12

☑Kā ir ar tiem pretendentiem pasākumā „Atbalsts jaunajiem lauksaimniekiem”, kuri, saskaitot punktus, ir palikuši bez finansējuma. Vai tiks atrasts finansējums visiem iesniegtajiem un atbilstošajiem Jauno zemnieku projektiem?

LAD vērtē visus pasākumā „Atbalsts jaunajiem lauksaimniekiem” iesniegtos projektus. Bez finansējuma ir palikuši 27 projekti. Zemkopības ministrija ir informēta par papildu finansējuma nepieciešamību.

PAR PASĀKUMU „ATBALSTS UZŅĒMUMU RADĪŠANAI UN ATTĪSTĪBAI”

☑Lūgums vēlreiz izskaidrot ar lauksaimniecību nesaistīto uzņēmumu radīšanas un attīstības nosacījumus – attiecināmās un neattiecināmās izmaksas. Vai šīs programmas ietvaros iespējams radīt lauksaimniecības produkcijas pārstrādes ražotni?

Pasākumā atbalstāma jaunu ražošanas pamatlīdzekļu iegāde, kā arī būvniecības, rekonstrukcijas un vienkāršotas rekonstrukcijas un būvmateriālu

PROJEKTI

☑Kurā būvju tipu grupā ieskaitāma servisa remontdarbnīca? Vai tā ir ražošanas ēka? Vai privātprakses ēkas tiek klasificētas kā ražošanas ēkas?

Abos šajos gadījumos ēkas tiek klasificētas kā ražošanas ēkas.

☑Vai ir zināmi rezultāti Jauno lauksaimnieku projektu izvērtēšanā? Vai ir iespējams nosaukt konkrētākas nozares un projektu skaitu tajās, kā arī to, cik projektu ir saistīti ar būvniecību, tehnikas un vaislas dzīvnieku iegādi?

Pašlaik ir izvērtēti un apstiprināti 173 projekti, vērtēšanā ir 69 projekti, no kuriem 27 nepietiek finansējuma.

Dzīvnieku iegāde ir paredzēta 37 projekta iesniegumos, būvniecība un būvmateriālu iegāde – 22, bet tehnikas iegāde – 147 projekta iesniegumos. Vairākos projekta iesniegumos ir apvienotas dažādas aktivitātes (gan būvniecība, gan tehnika, gan dzīvnieku iegāde).

Apstiprināto projektu sadalījums pa nozarēm:

iegādes izmaksas, lai tieši nodrošinātu ražošanas procesu projektā plānotajā nozarē. Papildus tam atbalstāmas ar būvprojektu saistītas izmaksas, ja to summa nepārsniedz 30% no būvniecības attiecināmo izmaksu kopsummas (piemēram, administratīvās un personāla telpas, signalizācijas, videonovērošanas sistēmas izmaksas, teritorijas labiekārtošana). Tāpat ir atbalstāmas arī būvprojekta izstrādes izmaksas.

Neattiecināmās izmaksas noteiktas MK noteikumu Nr. 132 35. punktā.

Ja produkts nav iekļauts *Annex 1*, tad par tā ražošanu var iesniegt projektu. Produkti, ar kuriem var pretendēt uz finansējumu pasākumā „Atbalsts uzņēmumu radīšanai un attīstība”(URA) (kuri nav *Annex 1*), piemēram, ir alus, dažādi konditorejas izstrādājumi u.tml. Saraksts ar produktiem pieejams LAD mājaslapā pie informācijas par URA pasākumu.



☑Vai ir atbalstāma koka suvenīru ražošana? Vai tie varētu atbilst NACE 2. red. klasifikatora 16.29. sadaļā minētajām darbībām?

Jā, ir atbalstāma NACE 2. red.16.29. nodaļas ietvaros. Bet, ja plānota koka rotallietu ražošana, ir tā klasificējama kā NACE 2. red. 32.40. iekļaujama darbība, kas arī ir atbalstāma pasākumā.

☑Par 9.1 punktu (MK noteikumi Nr. 132) – ar kādu dokumentu vai kādā veidā apliecina, ka nodibinātais uzņēmums vēl nav uzsācis saimniecisko darbību līdz projekta iesnieguma iesniegšanai?

Šādai informācijai būtu jāatspoguļojas projekta pieteikumā – pretendenta ir jāapraksta esošā situācija. Ja ir gada pārskats, arī tā informācija parāda, vai saimnieciskā darbība ir/ nav uzsākta.

☑Vai pasākumā „Atbalsts uzņēmumu radišanai un attīstībai” 11.3’ punktā – pārtikas produktu ražošana (NACE 2. red. C sadaļas 10. nodaļa) ideja ražot sausās zupas (garšaugi, dārzeņi) tiek atbalstīta?

Ja sauso zupu ražošana nav ietverta Līguma par Eiropas Savienību I pielikumā, tā ir atbalstāma.

☑Vai pasākumā „Atbalsts uzņēmumu radišanai un attīstībai” var startēt jaundibināts uzņēmums, kas plāno vākt un pārdot savvaļas ārstniecības augus? Plānots iegādāties kaltēšanas iekārtu.

Ārstniecības augu (arī savvaļas) vākšana/ kaltēšana/ pārdošana u.c. šī pasākuma ietvaros nav atbalstāma.

☑Vai pasākumā „Atbalsts uzņēmumu radišanai un attīstībai” ir atbalstāmi kautuvju pakalpojumi?

Kautuvju pakalpojumi ietilpst NACE 2. red. klasifikatora 10.11. nodaļā *Gaļas pārstrāde un konservēšana*. Saskaņā ar MK noteikumu Nr. 132 11.3. apakšpunktu pasākumā „Atbalsts uzņēmumu radišanai un attīstībai” atbalstāma ir pārtikas produktu ražošana un dzērienu ražošana, ja galaprodukti nav minēti līguma par Eiropas Savienības darbību I pielikumā. Ņemot vērā, ka gaļa (svaiga, žāvēta saldēta, kaltēta un citādi apstrādāta) ir iekļauta līguma par Eiropas Savienības darbību I pielikuma 2. grupā, pasākumā „Atbalsts uzņēmumu radišanai un attīstībai” kautuves izveidošana nav atbalstāma.

☑Vai pasākumā „Atbalsts uzņēmumu radišanai un attīstībai” ir atbalstāma sporta nama jumta rekonstrukcija?

Sporta nodarbības un citi pakalpojumi, kas saistīti ar sportu, ietilpst NACE 2. red. klasifikatora 93. nodaļā, kas saskaņā ar MK noteikumiem Nr. 132 pasākumā „Atbalsts uzņēmumu radišanai un attīstībai” nav atbalstāma. Līdz ar to sporta nama jumta rekonstrukcija nav atbalstāma.

☑Vai pasākumā „Atbalsts uzņēmumu radišanai un attīstībai” ir atbalstāma ar ārstniecības augiem pildītu spilvenu izgatavošana?

Spilvenu izgatavošana ietilpst NACE 2. red. klasifikatora 13.92. sadaļā un ir atbalstāma pasākuma ietvaros.

☑No kura brīža tiek attiecinātas tehniskā projekta izmaksas?

Saskaņā ar MK noteikumu Nr. 132 29.4. apakšpunktu būvprojekta izstrādes izmaksas ir attiecināmas tikai pēc projekta iesnieguma iesniegšanas Lauku atbalsta dienestā.

LIZ APSEKOŠANA**☑Vai ir zināmi konkrētāki nosacījumi attiecībā uz jauno prasību – LIZ (tai skaitā papuves) platības kopt un kultūraugus tajās audzēt, izmantot Latvijas apstākļiem un sugai atbilstošu kopšanas agrotehniku, kā arī ievērojot pļaušanas nosacījumus un veicot nezāļu ierobežošanas pasākumus?**

Laukiem jābūt savlaicīgi apsētiem, atbilstošā biežībā. Jāveic nezāļu ierobežošanas pasākumi, lai nezāles nepārmāktu kultūraugus. Papuvēm jāpilda tās mērķis – laikā jāsaģatavo augsne sējumam, jāierobežo nezāļu attīstība.

MAKSĀJUMI**☑Atdalītais PVTM par liellopiem – par teli – sieviešu kārtas liellopu no 8 mēnešu vecuma, kas vēl nav atnesusies un nav deklarēta kā potenciālā zīdītājgovs. Vai šis maksājums attiecas tikai uz piena lopkopības saimniecībām?**

Saskaņā ar MK noteikumiem Nr.173: „Atdalīto papildu valsts tiešo maksājumu par liellopiem lauksaimnieks var saņemt par šo noteikumu 61. punktā minētajiem dzīvniekiem, ja saskaņā ar Lauksaimniecības datu centra datiem tie ir:

62.1. reģistrēti un atrodas ganāmpulkā 2010. gada 31. decembrī;

62.2. turēti ganāmpulkā no 2010. gada 1. jūlija līdz 2010. gada 31. decembrim.”

Tātad šo maksājumu var saņemt jebkura saimniecība, kas izpilda attiecīgos nosacījumus LDC par attiecīgajiem dzīvniekiem.

☑Vai joprojām saglabāsies prasība, ka uz atbalstu varēs pieteikties zemes tiesiskais valdītājs, kas šo zemi arī kopj/ apstrādā? Kā LAD vērtē tos gadījumus, kad uz maksājumiem piesakās zemes īpašnieks, kaut gan zemi apstrādā/ kopj cita persona?

Nosacījumi pēc būtības nav mainījušies.

Platību maksājumus atbilstoši Regulas (EK) 73/2009 124. panta 2. punkta otrai daļai, MK noteikumu Nr. 173 25.4. apakšpunktam un MK noteikumu Nr. 295 5. punktam 2012. gadā ir tiesīgs saņemt atbalsta pretendents, kurš:

- 1) veic lauksaimniecisku darbību un apsaimnieko lauksaimniecībā izmantojamo zemi;
- 2) 2011. gada 15. jūnijā ir atbalstam pieteiktās lauksaimniecībā izmantojamās zemes īpašnieks vai tiesiskais valdītājs (lietotājs).



Lai saņemtu platību maksājumus, atbalsta pretendenti ir jāievēro šie abi minētie nosacījumi. Pretējā gadījumā atbalsta pretendentiem nav tiesības saņemt platību maksājumus.

DAŽĀDI

Cik šogad ir konstatēti kūlas dedzināšanas gadījumi, vai ir attiecīgi piemērots samazinājums atbalstam?

Vai varētu būt tādas situācijas, ka LAD nesoda zālāju sēklu audzētājus, kuri agri pavasarī pēc agrotehnikas nosacījumiem veic attiecīgo zālāju platību dedzināšanu?

Uz 20.04.2012. fiksēti 77 kūlas dedzināšanas gadījumi. Pateikt cik iesniegumiem tiks piemērots samazinājums varēs tikai, kad pieteikumi būs iesniegti un noadministrēti. No VUGD ir saņemta informācija par ~300 kūlas dedzināšanas gadījumiem, bet ne visas zemes, kur ir dedzināts, tiek pieteiktas atbalstam.

Šobrīd MK noteikumi Nr. 173 aizliedz uz lauka dedzināt rugaini vai sauso zāli, nekādi izņēmumi nav minēti.

Kāda veida rakstiski apliecinājumi varēs kalpot par apliecinājumu tiesībām apsaimniekot atbalstam pieteikto LIZ? Vai ar šādas prasības ieviešanu nebūs vērojama tendence, ka samazinās atbalstam pieteikto hektāru skaits?

Uz platību maksājumiem var pretendēt par tādu LIZ platību, kas ir atbalsta pretendenta īpašumā vai valdījumā (lietošanā) kārtējā gada 15. jūnijā. Lauksaimniekiem rakstiski apliecinājumi par tiesībām uz 15.06.2012. apsaimniekot atbalstam pieteikto LIZ jāglabā saimniecībās un būs jāuzrāda pēc LAD pieprasījuma, ja to neapliecinās ieraksts Valsts zemes dienesta Kadastra reģistrā.

Rakstisks apliecinājums var būt:

- nomas līgums;
- pirkuma līgums;
- patapinājuma līgums;
- dāvinājuma līgums;
- mantojumu apliecināošs dokuments;
- pagasta lēmums u.c.

Izņēmuma apliecinājumi attiecībā uz Platību maksājumu iesniegumā 2012. gadam deklarētajām platībām:

- vienpersonisks zemes īpašnieka vai tā pilnvarotā pārstāvja rakstisks apliecinājums;
- ārkārtas gadījumā, ja pretendenti ar zemes īpašnieku vai tā pilnvaroto pārstāvi pastāv vienošanās par atļauju apsaimniekot konkrēto zemes gabalu, bet šo vienošanos nav iespējams noformēt rakstiski, ir pieļaujams vienpersonisks rakstisks pretendenta apliecinājums.

Izņēmuma apliecinājumus par tiesībām apsaimniekot LIZ obligāti jānorāda:

- attiecīgais lauka numurs un platība (ha), kas deklarēta atbalstam iesniegumā;
- konkrētais lauku bloka vai kadastra numurs;
- īpašnieks, īpašnieka adrese un kontaktinformācija.

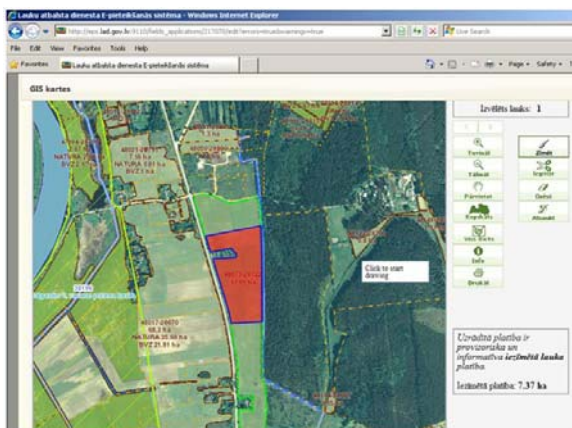
LAD sazināsies ar attiecīgo zemes īpašnieku, lai pārliecinātos par konkrētā lauksaimnieka tiesībām apsaimniekot atbalstam pieteikto LIZ platību.

Ja zemes īpašnieks neapstiprinās, ka ar lauksaimnieku pastāv vienošanās par LIZ platības apsaimniekošanu, par konkrēto lauku kārtējā gadā atbalsts netiks piešķirts un šī attiecīgā platība tiks ņemta vērā, nosakot atbalsta apjoma samazinājumus par platības pārdeklarāciju.

Elektroniskā pieteikšanās sistēma (EPS)

Ja lietotājam ir piekļuve pie vairākiem LAD klientiem, vai ir iespējams nomainīt klientu, neizejot no EPS un atkal par jaunu pieslēdzoties pie EPS jau ar vajadzīgo klientu?

Tas ir katra klienta datu drošības jautājums, lai ar vienu pieslēgšanos varētu izmainīt datus un informāciju tikai par konkrēto klientu. Pieslēgšanās katru reizi savam klientam nodrošina paša lietotāja kontroli un apzinātu rīcību, izvēloties konkrētu klientu.



LAUKU BLOKU KARTES

Zemes īpašnieks neapstrādāja lauku, LAD konstatējis, ka tas nav nopļauts. Šogad saistībā ar to, ka jāmaksā paaugstināts nekustamā īpašuma nodoklis, īpašnieks lauku iznomā zemniekam, bet zemnieks, vēloties pieteikt platību atbalstam, to nevar izdarīt, jo platība ir izņemta no lauku bloku kartes, kaut gan pagājušajā gadā platība bija lauku bloku kartē. Kāpēc izveidojusies tāda situācija?

Ja lauks ir aizaudzis ar krūmiem, tas tiek izslēgts no lauku bloku kartes. Klientam jāsniedz LAD bloku precizēšanas pieprasījums, un LAD izvērtēs, vai attiecīgo platību ir iespējams iekļaut atpakaļ atbalsttiesīgā LIZ platībā. Tā tiks iekļauta lauku bloku kartē pēc pārbaudes uz vietas, ja tās laikā konstatēs, ka laukā vairs nav koku vai krūmu un tas ir tiesīgs pretendēt uz atbalstu. **LL**

LAD informācija

SVARĪGĀKIE DATUMI, KURUS LAUKU UZŅĒMĒJS NEDRĪKST AIZMIRST 2012. GADA JŪNIJĀ

Terminš	Maijs					Jūnijs					Jūlijs					
	1	2	5	15	20	25	28	31	1	5		11	15	20	26	30
Platību maksājumi																
Papildu valsts tiesie maksājumi (PVTM)																
Akrczes nodoklis																
Šķiedras līnu pirmapstrādes																
Kreditu fonds																
Lauku attīstības programmas pasākumi																
Nacionālās																
Grāmatvedība un nodokļi																
Aitkopība																
Riska samazināšana																
Pievienotās vērtības nodoklis (PVN)																
Pievienotās vērtības nodoklis (PVN)																
Iedzīvotāju ienākuma nodoklis																
Iedzīvotāju ienākuma nodoklis																
Valsts sociālās apdrošināšanas obligātās iemaksas																
Uzņēmumu ienākuma nodoklis																
Gada pārskats																

* Par projektu pieņemšanas nosēgumu tiks ziņots laikrakstā "Latvijas Vestnesis"

** Lai saņemtu atbalstu, tāmes par plānotajiem pasākumiem iesniedz šķirnes dzīvnieku audzētāju organizācijās, lai vēlāk slēgtu līgumus ar lauksaimniekiem

*** Ziņas par darba ņēmējiem, kuri uzsāk darbu, iesniedz ne vēlāk kā vienu dienu, pirms persona uzsāk darbu. Ziņas par darba ņēmējiem, kuriem mainījies vai zaudēts darba ņēmēja statuss, iesniedz triju darbdienu laikā pēc statusa maiņas vai zaudēšanas.

Terminš, kura laikā var iesniegt pieteikumu, iesniegumu vai atskaiti.

Iesniegumu un atskaistu apkopšanas datums vai iesniegšanas beigu datums.


VALSTS UN ES ATBALSTS

Pieteikšanās Kredītu fonda līdzekļiem

Lauku atbalsta dienests informē par pieteikumu pieņemšanas pārtraukšanu Kredītu fonda līdzekļu aizdevumiem saskaņā ar MK 2010. gada 20. jūlija noteikumiem Nr. 664 „Kārtība, kādā tiek administrēts un uzraudzīts valsts un Eiropas Savienības atbalsts lauksaimniecībai, lauku un zivsaimniecības attīstībai, izveidojot kredītu fondu” pasākumā „Lauku saimniecību modernizācija”

Toties pieejamais atlikums Kredītu fonda līdzekļu aizdevumam Latvijas Lauku attīstības programmas 2007.-2013. gadam pasākumā „Atbalsts uzņēmumu

radīšanai un attīstībai” ir Ls 1 000 000,00 apmērā. Pieteikšanās uz Kredītu fonda līdzekļu aizdevumu Latvijas Lauku attīstības programmas 2007.-2013. gadam pasākumā „Atbalsts uzņēmumu radīšanai un attīstībai” notiks līdz 2012. gada 31. decembrim. Iesniegums Kredītu fonda līdzekļu aizdevuma saņemšanai jāiesniedz bankās.


Plašāka informācija pieejama mājaslapā: www.lad.gov.lv sadaļā *ES atbalsts*. 

LAD informācija

Grozījumi noteikumos par valsts atbalstu ciltsdarbam

2012. gada 9. maijā stājās spēkā grozījumi MK noteikumos Nr.64 „Kārtība, kādā piešķir valsts atbalstu vaislas lauksaimniecības dzīvnieku ierakstīšanai ciltsgrāmatā, kā arī to ģenētiskās kvalitātes noteikšanai un produktivitātes datu izvērtēšanai”.

Lai novērstu ģenētiski augstvērtīgu vaislas sivēnmāšu izkaušanu un nodrošinātu esošā ciltskodola saglabāšanu, ar grozījumiem ir izlīdzināta atbalsta intensitāte par sivēnmātes ģenētiskās kvalitātes noteikšanu un produktivitātes novērtēšanu. Izmaiņas noteikumos paredz šķirnes saimniecībām samazināt atbalsta intensitāti no

90 līdz 25%, bet pārraudzības ganāmpulkos palielināt atbalsta intensitāti no 10 līdz 25%. Atbalstu izmaksās, nepārsniedzot piešķirto finansējumu cūkkopības nozarei Ls 832 000 apmērā. Izmaiņas noteikumos ļaus saņemt vienlīdzīgu atbalstu (25% no katrā ganāmpulkā esošām vaislas sivēnmātēm) visām cūkkopības nozares saimniecībām, kas nodarbojas ar ciltsdarbu. 

ZM informācija

GRĀMATVEDĪBA UN NODOKĻI

Grozījumi transportlīdzekļa ekspluatācijas nodokļa un uzņēmumu vieglo transportlīdzekļu nodokļa likumā

2012. gada 29. martā ir pieņemti grozījumi *Transportlīdzekļa ekspluatācijas nodokļa un uzņēmumu vieglo transportlīdzekļu nodokļa likumā*. Grozījumi publicēti „Latvijas Vēstnesī” 2012. gada 17. aprīlī un stājās spēkā 2012. gada 1. maijā, bet atsevišķas normas – ar 2013. gada 1. janvāri.

Transportlīdzekļa ekspluatācijas nodokļa un uzņēmumu vieglo transportlīdzekļu nodokļa likums nosaka divu nodokļu piemērošanu, un izmaiņas skar abus šos nodokļus.

Attiecībā uz abiem nodokļiem ir piemērojams likuma jaunais, 1.¹ pants, kas paskaidro: ja likumā minēto mērvienību skaitliskie lielumi – transportlīdzekļa pilnā masa kilogramos, motora tilpums kubikcentimetros un motora maksimālā jauda kilovatos –, ir apzīmēti ar ciparu aiz komata, nodokļa likmes noteikšanai izmanto attiecīgo mērvienības skaitlisko lielumu, atmetot ciparus aiz komata.

☑Grozījumi likumā attiecībā uz transportlīdzekļa ekspluatācijas nodokli

Transportlīdzekļa **turētāja reģistrāciju** varēs veikt tikai tad, ja būs samaksāts transportlīdzekļa ekspluatācijas nodoklis par kārtējo kalendāro gadu un par iepriekšējiem kalendārajiem gadiem, ja tas iepriekšējos gados būs bijis reģistrēts Latvijā.

No 2013. gada 1. janvāra:

- veicot Latvijā agrāk neregistrēta transportlīdzekļa reģistrāciju vai no uzskaites noņemta transportlīdzekļa reģistrāciju, jāmaksā viena divpadsmitā daļa no transportlīdzekļa ekspluatācijas nodokļa apmēra par kārtējo kalendāro gadu – par mēnesi, kurā tiek veikta attiecīgā darbība, izņemot gadījumu, kad vienlaikus tiek veikta transportlīdzekļa noņemšana no uzskaites tā reģistrācijas pārtraukšanai uz laiku, nododot numura zīmes;



- nav jāmaksā viena divpadsmitā daļa no likumā noteiktās transportlīdzekļa ekspluatācijas nodokļa likmes, ja par attiecīgo transportlīdzekli, ja tiek pagarinātas tranzīta numura zīmes derīguma termiņš vai termiņš transportlīdzekļa noņemšanai no uzskaites.

No 2012. gada 1. janvāra transportlīdzekļa ekspluatācijas nodokli nemaksā par vienu īpašnieka, turētāja vai valdītāja vai tā laulātā transportlīdzekli, ja viņu apgādība ir bērns invalīds ar pārvietošanās traucējumiem. Personām, kuras par laikposmu no 2012. gada 1. janvāra līdz 2012. gada 31. decembrim ir samaksājušas transportlīdzekļa ekspluatācijas nodokli, ir tiesības saņemt attiecīgi samaksātā nodokļa atmaksu, iesniedzot iesniegumu Valsts ieņēmumu dienestam. To nosaka likuma Pārejas noteikumu 11. un 14. punkts.

Saskaņā ar grozījumiem likuma 7. pantā transportlīdzekļa ekspluatācijas nodokļa atvieglojumi pienākas personai, kurai pašai vai kopā ar laulāto, vai kuras laulātajam apgādībā ir trīs nepilngadīgi bērni vai vairāk, par vienu no tās īpašumā, turējumā vai valdījumā reģistrētu transportlīdzekli. Šajā gadījumā nodoklis ir maksājams 80% apmērā.

No 2013. gada 1. janvāra nodokļa atvieglojumi lauksaimniekiem saskaņā ar likuma 7. pantu ir piemērojami arī par puspiekabi.

Grozījumi likumā attiecībā uz uzņēmumu vieglo transportlīdzekļu nodokli

Lauksaimniekiem būtiska izmaiņa ir tā, ka no 2013. gada 1. janvāra zemnieku saimniecības kļūst par uzņēmumu vieglo transportlīdzekļu nodokļa (UVTN) maksātājam.

UVTN maksā par īpašumā vai turējumā esošu vieglo transportlīdzekli. Līdz ar šiem grozījumiem ir paskaidrots, ka gadījumā, ja transportlīdzeklī ir gan īpašnieks, gan turētājs, tad nodokli maksā transportlīdzekļa turētājs. Samērā bieži saimnieciskajā darbībā tiek izmantoti transportlīdzekļi, kurus izmanto uz patapinājuma vai darba līguma pamata. Likums tagad nosaka, ka UVTN ir maksājams arī tad, ja vieglo transportlīdzekli lieto uz darba līguma vai patapinājuma līguma pamata (kas noslēgts ar personu, kura nav komersants vai zemnieku saimniecība). Patapinājuma līguma gadījumā UVTN ir jāmaksā, ja uz patapinājuma līguma pamata transportlīdzekli lieto vairāk nekā 15 dienas viena kalendārā mēneša laikā (neatkarīgi no dienā izmantoto stundu skaita un no tā, vai transportlīdzeklis tiek lietots nepārtraukti vai ar pārtraukumiem).

Izdarītas izmaiņas arī UVTN maksāšanas kārtībā. Ir noteikts, ka nodokļa taksācijas periods ir kalendārais gads. Pēc grozījumu izdarīšanas likuma 13. pants nosaka:

- pirms attiecīgajā taksācijas periodā veicamās valsts tehniskās apskates samaksā UVTN par mēnešiem no attiecīgā taksācijas perioda sākuma līdz tam mēnesim (ieskaitot), kurā tiek veikta transportlīdzekļa valsts tehniskā apskate;

- pārējo UVTN daļu par atlikušajiem taksācijas perioda mēnešiem samaksā valsts budžetā nākamajā taksācijas periodā pirms transportlīdzekļa valsts tehniskās apskates;

- ja transportlīdzekli lieto uz darba līguma pamata vai patapinājuma līguma, kas noslēgts ar personu, kas nav komersants vai zemnieku saimniecība, pamata, UVTN šī līguma laikā maksā katru mēnesi līdz tam sekojošā mēneša 15. datumam;

- par transportlīdzekli, kas Latvijā tiek reģistrēts pirmo reizi, UVTN transportlīdzekļa reģistrācijas dienā jāmaksā valsts budžetā tikai par to kalendāro mēnesi, kurā transportlīdzeklis reģistrēts;

- maksājot UVTN kredītiestādē vai citā iestādē, kurai ir tiesības sniegt maksājumu pakalpojumus, vairs nav jāveic atsevišķs maksājums par katru transportlīdzekli, bet maksājuma mērķī jānorāda to transportlīdzekļu reģistrācijas numuri, par kuriem nodoklis tiek maksāts.

Likuma 14. pantā ir noteikti vairāki jauni nodokļa atbrīvojumi. No 2013. gada 1. janvāra UVTN nav jāmaksā komersantiem vai zemnieku saimniecībām, kuras apstrādā īpašumā, pastāvīgā lietošanā vai nomā esošu lauksaimniecībā izmantojamo zemi un kura kārtējā gada 1. janvārī ir apstiprināta vienotā platību maksājuma saņemšanai Lauku atbalsta dienestā. Minētā atbrīvojuma piemērošanai ir šādi nosacījumi:

- ja komersanta vai zemnieku saimniecības īpašumā vai turējumā ir reģistrēts viens vieglais transportlīdzeklis, nodokli par to nemaksā, ja komersanta vai zemnieku saimniecības ieņēmumi no lauksaimnieciskās ražošanas pēdējā iesniegtajā uzņēmuma gada pārskatā vai pēdējā iesniegtajā gada ienākumu deklarācijā ir vismaz 3000 latu (neieskaitot saņemto valsts un Eiropas Savienības atbalstu lauksaimniecībai un lauku attīstībai);
- ja šā komersanta vai zemnieku saimniecības īpašumā vai turējumā ir reģistrēti vairāki vieglie transportlīdzekļi, nodokli nemaksā par vienu vieglo transportlīdzekli, ja komersanta vai zemnieku saimniecības ieņēmumi no lauksaimnieciskās ražošanas pēdējā iesniegtajā uzņēmuma gada pārskatā vai pēdējā iesniegtajā gada ienākumu deklarācijā ir vismaz 3000 latu (neieskaitot saņemto valsts un Eiropas Savienības atbalstu lauksaimniecībai un lauku attīstībai), un par katru nākamo vieglo transportlīdzekli uz katriem 50 000 latu ieņēmumiem no lauksaimnieciskās ražošanas pēdējā iesniegtajā uzņēmuma gada pārskatā vai pēdējā iesniegtajā gada ienākumu deklarācijā (neieskaitot saņemto valsts un Eiropas Savienības atbalstu lauksaimniecībai un lauku attīstībai).



Ar 2013. gada 1. janvāri stāties spēkā atbrīvojums no UVTN maksāšanas komersantiem, kuriem vieglo transportlīdzekļu iznomāšanas pakalpojumi kopā ar vieglo transportlīdzekļu tirdzniecību veido ne mazāk kā 90 procentus no kopējā apgrozījuma par viņu īpašumā vai turējumā esošiem īstermiņa iznomāšanai paredzētiem transportlīdzekļiem.

Likuma 14. pantā vēl ir noteikti vairāki citi jauni atbrīvojumi no UVTN.

Likuma grozījumi paredz iespēju vienu reizi taksācijas periodā mainīt UVTN piemērošanas kārtību. Transportlīdzeklis, par kuru vairs nepienākas atbrīvojums, jādeklarē CSDD uzturētajā transportlīdzekļu un to vadītāju valsts reģistrā piecu dienu laikā pēc atbrīvojuma zaudēšanas.

Likuma 15. pantā ir precizēta UVTN atmaksas kārtība. **LL**

Sagatavoja LLKC Grāmatvedības un finanšu nodaļas vadītāja **Linda Puriņa**

Par grozījumiem MK 2003. gada 21. oktobra noteikumos Nr. 585 „Noteikumi par grāmatvedības kārtošanu un organizāciju”



Valsts ieņēmumu dienests informē, ka 2012. gada 27. martā Ministru kabinets pieņēma noteikumus Nr. 224 „Grozījumi Ministru kabineta 2003. gada 21. oktobra noteikumos Nr. 585 „Noteikumi par grāmatvedības kārtošanu un organizāciju”, kas stājas spēkā 2012. gada 5. aprīlī.

☑Grozījumi attiecībā uz naudas izdevumu apliecināšiem dokumentiem

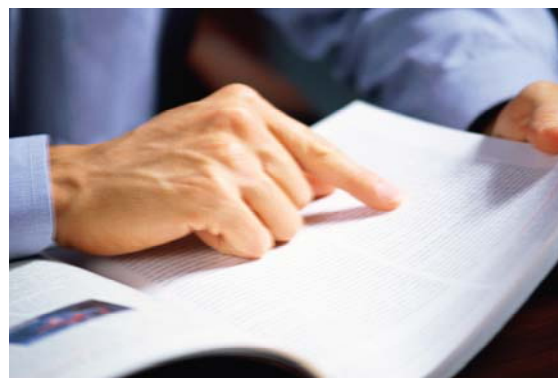
Ar šiem grozījumiem MK 2003. gada 21. oktobra noteikumu Nr. 585 „Noteikumi par grāmatvedības kārtošanu un organizāciju” (turpmāk – noteikumi) 8.¹ un 8.² punkts ir izteikts jaunā redakcijā.

Noteikumu 8.¹ punkts paredz:

- par naudas izdevumus apliecināšu dokumentu, kuru pievieno attaisnojuma dokumentam, kas sagatavots saistībā ar skaidrās vai bezskaidrās naudas avansa izlietojumu vai darbinieka izdevumu atlīdzināšanu (turpmāk – avansa norēķins), var izmantot kases čeku vai citu dokumentu, kas sagatavots atbilstoši normatīvajiem aktiem par nodokļu un citu maksājumu reģistrēšanas elektroniskajām ierīcēm un iekārtām (turpmāk – kases čeks) šādos gadījumos:
 - ja kases čeks satur visus likuma „Par grāmatvedību” 7. pantā noteiktos attaisnojuma dokumentam nepieciešamos rekvizītus un informāciju, izņemot rekvizītu – autora paraksts;
 - ja kases čekā nav visi attaisnojuma dokumentam nepieciešamie rekvizīti un informācija, bet:
 - ir kases čeka izsniedzēja noformēts attaisnojuma dokuments (kvīts), kurā papildus likumā „Par grāmatvedību” noteiktajiem rekvizītiem un informācijai norādīts arī kases čeka datums un numurs, vai
 - kases čekā veic papildu ierakstus ar kases čekā neievērtajiem attaisnojuma dokumentam nepieciešamajiem rekvizītiem un informāciju un šo ierakstu apstiprina ar kases čeka izsniedzēja parakstu, paraksta atšifrējumu, ja kases čekā tas nav norādīts, un spiedogu, kurā norādīts kases čeka izsniedzēja uzņēmuma nosaukums, nodokļu maksātāja reģistrācijas numurs un juridiskā adrese.

Noteikumu 8.² punkts paredz, ka par naudas izdevumus apliecināšu dokumentu var izmantot arī:

- tādu kases čeku, kas uzskatāms par pievienotās vērtības nodokļa rēķinu atbilstoši pievienotās vērtības nodokli regulējošajiem normatīvajiem aktiem (likuma „Par pievienotās vērtības nodokli 8. pantam);
- tādu kases čeku, kas izsniegts (saņemts) no kases sistēmas, specializētas ierīces vai iekārtas bez kasiera operatora līdzdalības un kurā nav ietverts preču vai pakalpojumu saņēmēja nosaukums (fiziskajai personai – vārds, uzvārds), juridiskā adrese (fiziskajai personai – deklarētās dzīvesvietas adrese) un reģistrācijas numurs, ja kases čeks izsniegts par darījumu, kura vērtība bez pievienotās vērtības nodokļa ir mazāka par 20 latiem. Ja šādi noformētā kases čekā darījuma vērtība bez pievienotās vērtības nodokļa ir lielāka par 20 latiem, tad, lai to varētu uzskatīt par izdevumus apliecināšu dokumentu un pievienot avansa norēķinam, jāievēro noteikumu 8.¹ 2.1. vai 8.¹ 2.2. apakšpunktā noteiktās prasības;
- komandējuma vai darba brauciena laikā ārvalstī izsniegtu naudas izdevumus apliecināšu dokumentu, kurā nav visi attaisnojuma dokumentam nepieciešamie rekvizīti un informācija.



✓Grozījumi attiecībā uz biedrībām, nodibinājumiem, arodbiedrībām un reliģiskajām organizācijām

Noteikumu 23. punkts un 42.² punkts paredz, ka:

- pārskata gada biedrības, nodibinājuma, arodbiedrības un reliģiskās organizācijas apgrozījumā (ieņēmumos) no saimnieciskajiem darījumiem ietver visus ieņēmumus, kas atspoguļoti ieņēmumu un izdevumu pārskatā:
- ar 2012. gadu arī biedrības, nodibinājumi un arodbiedrības, tāpat kā reliģiskās organizācijas, ja tās ir izvēlējušās kārtot grāmatvedību vienkāršā ieraksta sistēmā, iekārto:
 - naudas plūsmas uzskaites žurnālu, kurā reģistrē skaidrās un bezskaidrās naudas ieņēmumus un izdevumus, vai
 - divus atsevišķus žurnālus – kases grāmatu un kredītiestāžu kontu grāmatu. Kases grāmatā veic skaidrās naudas ieņēmumu un izdevumu uzskaiti, bet kredītiestāžu kontu grāmatā – norēķinu un noguldījumu kontos kredītiestādēs esošās bezskaidrās naudas ieņēmumu un izdevumu uzskaiti;
- biedrība, nodibinājums, arodbiedrība un reliģiskā organizācija, ja tās apgrozījums (ieņēmumi) no saimnieciskajiem darījumiem pārskata gadā nepārsniedz 25 000 latu un ja tā kārtro grāmatvedību

vienkāršā ieraksta sistēmā, ir atbrīvotas no grāmatvedības organizācijas dokumentu izstrādāšanas un apstiprināšanas.

✓Grozījumi attiecībā uz preču piegādes dokumentiem

Grozījumi noteikumu 45. un 45.¹ punktā paredz, ka šajos punktos noteiktās prasības attiecībā uz Ministru kabineta 2005. gada 28. jūnija noteikumu Nr. 473 „Elektronisko dokumentu izstrādāšanas, noformēšanas, glabāšanas un aprites kārtība valsts un pašvaldību iestādēs un kārtība, kādā notiek elektronisko dokumentu aprīte starp valsts un pašvaldību iestādēm vai starp šīm iestādēm un fiziskajām un juridiskajām personām” piemērošanu attiecas arī uz preču piegādes dokumentiem.

✓Ar grozījumiem svītrots noteikumu 47. punkts

Tā kā noteikumu III¹ daļā ietvertās prasības jāievēro uzņēmumiem, kas nodarbojas ar mazumtirdzniecību vai vairumtirdzniecību, tad šī punkta svītrošana no noteikumiem izslēgs šo normu interpretēšanas iespējas. **LL**

VID informācija

LAUKU ATTĪSTĪBA**LEADER iniciatīva Gulbenes novadā**

Pieredze liecina, ka LEADER iniciatīva* var kardināli izmainīt lauku apvidos dzīvojošo cilvēku ikdienu. Tai var būt nozīmīga loma sen pastāvošu un jaunu problēmu novatoriskā risināšanā, un tā kļūst par sava veida „laboratoriju” vietējo spēju un prasmju pilnveidošanai un jaunu metožu pārbaudei ar mērķi atrisināt lauku kopienas vajadzības. Tā ir sniegusi vērtīgus rezultātus daudzu Eiropas Savienības (ES) dalībvalstu lauku teritorijās, un tai var būt nozīmīga loma, palīdzot iedzīvotājiem lauku teritorijās jaunajās un topošajās ES dalībvalstīs pielāgoties mūsdienu mainīgajai realitātei. (Leader pieeja, 2006.)

LEADER iniciatīvu Latvijā īsteno 40 vietējās rīcības grupas. Biedrība „SATEKA” ir viena no tām. „SATEKA” izveidota 2007. gadā ar mērķi veicināt ilgtspējīgu un līdzsvarotu teritorijas attīstību Gulbenes novadā, pārstāvēt sabiedrības intereses un rosinot tās aktīvu līdzdalību sociāli ekonomisko jautājumu risināšanā, iesaistot uzņēmējus, pašvaldības, nevalstiskās organizācijas un iedzīvotājus.

✓Biedrība īsteno savus mērķus

Organizējot dažādus apmācības iedzīvotāju zināšanu un prasmju paaugstināšanai, biedrība sekmē viņu spēju adaptēties citām nodarbēm vai esošās uzņēmējdarbības paplašināšanai, lai nodrošinātu dzīves kvalitātes paaugstināšanu Gulbenes novadā. Partnerība motivē iedzīvotājus iesaistīties savas dzīves kvalitātes uzlabošanā, tā motivējot iedzīvotājus darbībai vietējā kopienā, savu darbību vērstot uz lauku sociālekonomisku problēmu risināšanu. Partnerībai piesaistot dažādus finanšu līdzekļus, organizēti nelieli projektu konkursi, kas saistīti ar kultūras, izglītības, tūrisma, sporta un aktīvās atpūtas aktivitātēm. Izmantojot sabiedrības līdzdalības principus, biedrība „SATEKA” izstrādā, iedzīvotājiem izvērtēšanai iesniedz un dzīvē ievieš vietējās teritorijas attīstības stratēģiju, lai rastu iespēju piesaistīt finansējumu teritorijas ilgtspējīgai attīstībai.

* LEADER ir saīsinājums no „saiknes starp lauku attīstības darbībām” (franču val. „Liaison entre actions de développement rural”).



☑Paveikts ir daudz

Savā 5 gadu darbībā „SATEKA” ir paveikusi daudz – noorganizēts mazo projektu konkurss 3 kārtās, iedrošināti mājamatnieki un mājražotāji, 2011. gada decembrī noorganizējot pirmo mājražojumu izstādi-tirdziņu u.c. Papildus partnerība iesaistījusies Latvijas Informācijas un komunikācijas tehnoloģijas asociācijas (LIKTA) rīkotajos e-prasmju nedēļas pasākumos.

Lielākais partnerības darbs tiek veltīts vietējās attīstības stratēģijas īstenošanai Gulbenes novadā. Stratēģijā plānoto rīcību ieviešanai šajā plānošanas periodā (no 2007.–2013. gadam) partnerībai piešķirts Ls 461936 liels Eiropas Lauksaimniecības Fonda lauku attīstībai (ELFLA) finansējums. Izmantojot LEADER iniciatīvu, biedrības darbības teritorijā periodā no 2009. gada veiksmīgi īstenoti 44 LEADER projekti, 7 projekti šobrīd vēl tiek īstenoti.

Pateicoties LEADER iniciatīvas ietvaros īstenotajiem projektiem, Gulbenes novadā ir uzlabota un dažādota kultūras, sporta un brīvā laika pavadīšana – pie Tirzas pamatskolas ierīkota atpūtas zona ar pludmali, bet pie Druvienas pamatskolas – futbola laukums. Stāžu attīstības biedrība ierīkojusi novadpētniecības ekspozīcijas telpas Stāžu pamatskolas bēniņu telpā, kā arī ierīkojusi brīvā laika pavadīšanas centru līdz šim neizmantotajās Stāžu sporta zāles telpās. Papildus uzlabota infrastruktūra vairākos pagastu kultūras namos, iegādājoties krēslus, aizkarus, skaņu un gaismas aparātūru, 5 pašdarbības kolektīviem ir sagādāti tērpi.

Apmācību un iedzīvotāju iniciatīvas darbības nodrošināšanai, no jauna pielāgotas un ierīkotas telpas Jaungulbenē, Gulbenē, Lejasciemā un Galgauskā, aprīkotas esošās nevalstisko organizāciju vai interešu grupu telpas un iegādāts aprīkojums Druvienā, Lizumā, Gulbenē, Galgauskā, Beļavā un Lejasciemā.

Vides aizsardzības un dabas resursu izmantošanas ilgtspējas nodrošināšanas jomā realizēti 3 projekti Gulbenē, kā rezultātā labiekārtotas katoļu un luterāņu baznīcu teritorijas un gājēju zona Rīgas ielā.

Kvalitatīvu sociālās aprūpes pieejamības nodrošināšanai Litenes pirmsskolas izglītības iestādē iegādāts aprīkojums, lai bērniem varētu sniegt patversmes pakalpojumus, Gulbenes sociālajā dienestā izremontēta dušas telpa un ierīkota veļas mazgātava.

Teritorijas kopšanas pakalpojumu nodrošināšanai, iegādāti divi zāles plāvēji-traktori un teritorijas kopšanas aprīkojums.

Daži no realizētajiem projektiem ir interesanti tādēļ, ka tie ir netipiski, oriģināli, piemēram:

- Gulbenes invalīdu biedrības realizētais projekts par speciālā, cilvēkiem ar kustību traucējumiem domātā kardiortenažiera iegādi;
- Gulbenes bibliotēkas projekts, kur tika uzstādīta grāmatu un žurnālu nodošanas iekārta, lai iedzīvotājiem būtu ērti jebkurā laikā nodot bibliotēkā izlasīto literatūru.



Biedrībai ir izveidota sava mājaslapa www.sateka.lv, kurā regulāri tiek ievietota aktuālā informācija.

☑Aktuālie LEADER projektu konkursi

Informāciju par aktuālajiem vietējo rīcības grupu izsludinātajiem projektu konkursiem var atrast Valsts Lauku tīkla mājaslapā http://www.laukutikls.lv/leader/elfla_projektu_iesniedzjiem.

☑Papildinformācija:

LEADER iniciatīva ir mērķtiecīgas un savstarpēji koordinētas aktivitātes lauku attīstības veicināšanai. Viena no LEADER pieejas principiem ir jau iepriekš minētā augšupējā pieeja, kad iniciatīva nāk no vietējiem iedzīvotājiem, viņiem iesaistoties savas teritorijas problēmu risināšanā.

Vietējā rīcības grupa (partnerība) ir vietējo organizāciju un lauku iedzīvotāju apvienība, kas darbojas noteiktā lauku teritorijā ar iedzīvotāju skaitu no 5 līdz 65 tūkstošiem, pārstāv šīs teritorijas iedzīvotāju intereses un rūpējas par lauku attīstības jautājumiem vietējā līmenī.

Būtiska vietējās rīcības grupas pazīme ir līdzvērtīgas partnerības ievērošana organizācijas lēmumu pieņemšanas līmenī, kas nosaka, ka integrētās lauku attīstības stratēģijas izstrādē, apstiprināšanā un ieviešanā līdzvērtīgi jāpiedalās pārstāvjiem no vietējām pašvaldībām, uzņēmējiem, vietējās attīstības organizācijām un iedzīvotāju grupām. **LL**

Sagatavoja: Biedrība „SATEKA”
un
Valsts Lauku tīkla Sekretariāts

KOPĒJĀ LAUKSAIMNIECĪBAS POLITIKA

Par aktualitātēm COPA/COGECA darba grupās

SIA „Latvijas Lauku konsultāciju un izglītības centrs” (LLKC) 2011. gada jūlijā izveidoja ES (Eiropas Savienības) Lauksaimniecības un lauku attīstības lietu biroju sadarbībai ar Eiropas lauksaimnieku organizācijām. Tas darbojas Rīgā, Zemkopības ministrijas ēkā. Birojā strādā Nora Lapiņa un Viktorija Reine.

Birojs izveidots, lai veicinātu un nodrošinātu sadarbību starp Latvijas lauksaimnieku organizācijām un Eiropas lauksaimnieku organizāciju COPA/COGECA (* sk. skaidrojumu teksta beigās). Piecas Latvijas lielākās lauksaimnieku organizācijas – Lauksaimnieku organizāciju sadarbības padome (LOSP), Zemnieku saeima (ZSA), Latvijas Lauksaimnieku kooperatīvu asociācija (LLKA), Latvijas Zemnieku federācija (LZF) un Lauksaimniecības statūtsabiedrību asociācija (LSA) – ir COPA/COGECA dalīborganizācijas un tiesīgas piedalīties tās rīkotajās sanāsmēs un diskusijās par visiem lauksaimniekus interesējošiem jautājumiem. Latvijas lauksaimniecības eksperti regulāri piedalās 17 dažādās darba grupās, kurās tiek apspriests un noformulēts COPA/COGECA kopējais viedoklis iesniegšanai Eiropas Komisijā (EK) un citās attiecīgajās institūcijās. Lai arī mūsu ekspertu teiktajam būtu lielāks spēks un nozīme, būtiski, ka Briselē paustais viedoklis tepat Latvijā ar savas nozares speciālistiem ir saskaņots.

ES Lauksaimniecības un lauku attīstības lietu biroja darbs ir palīdzēt sagatavot nepieciešamos dokumentus sanāsmēm Briselē, jo sava viedokļa pamatojumam ir jābūt balstītam uz konkrētiem datiem, kā arī veidot atgriezenisko saikni starp ekspertu un citiem nozares lauksaimniekiem un veicināt sadarbību pa vertikāli – no lauksaimnieka līdz augstākajām amatpersonām.

Pašlaik aktuālie jautājumi ir ES piedāvātais budžets un Kopējās lauksaimniecības politikas (KLP) reforma. Diskusija par ražošanas un tirdzniecības nosacījumu izlīdzināšanu starp dažādu ES dalībvalstu lauksaimniekiem ieguvusi plašāku skanējumu sabiedrībā, taču paralēli tam nepārtraukti tiek risināti jautājumi, kas skar produkcijas kvalitātes prasības, standartus, tirdzniecības noteikumus u. c.

Turpmāk šajā „Lauku Lapas” sadaļā tiks ievietota informācija par aktuālajām COPA/COGECA darba grupām un tajās izskatītajiem un lemtajiem jautājumiem, kā arī informācija par citām ar ES Lauksaimniecības un lauku attīstības lietu biroja darbu saistītām aktivitātēm. Šajā numurā piedāvājam nelielu ieskatu par dažām šogad notikušajām darba grupu aktivitātēm un semināriem.

☑COPA/COGECA Prezidija sanāksme

Viens no šī gada sākuma nozīmīgākajiem pasākumiem bija COPA/COGECA Prezidija sanāksme februārī, kurā Latviju pārstāvēja COPA/COGECA dalīborganizāciju

pārstāvji Agita Hauka (LZF), Edgars Treiberis (LOSP), Ginta Jakobsons (LOSP) un Maira Dzelzkalēja (ZSA).

Prezidija sanāksmes darba kārtībā bija iekļauts dokuments „COPA/COGECA sākotnējā reakcija uz Komisijas likumdošanas priekšlikumiem par KLP nākotni pēc 2013. gada”. Bija paredzēts šo dokumentu apstiprināt, tomēr viens jautājums bija atklāts – 9. punkta redakcija (COPA/COGECA viedoklis par EK priekšlikumu par tiešo maksājumu pārdali). Baltijas valstīm šis jautājums ir ļoti svarīgs, jo EK priekšlikums paredz, ka tiešo maksājumu līmenis uz 1 ha Baltijas valstīs 2020. gadā joprojām būs krietni mazāks nekā pārējās dalībvalstīs. Tas nozīmē Latvijai – 54%, Igaunijai – 59%, Lietuvai – 66% no ES vidējā tiešo maksājumu līmeņa uz 1 ha, tāpēc Baltijas valstis gribēja panākt, lai 9. punkta tekstu par to, ka 2020. gadā tiešo maksājumu līmenis būs krietni zemāks papildina ar vārdiem „īpaši Baltijas valstīs”.

Pēc nelielām diskusijām un Baltijas valstu argumentācijas COPA/COGECA Prezidijs vienbalsīgi apstiprināja šādu redakciju: „Komisija virzās pareizajā virzienā attiecībā uz tiešo maksājumu pārdali, taču tās priekšlikums nozīmēs, ka 2020. gadā vairākās dalībvalstīs hektāra maksājumu līmenis joprojām būs ievērojami zemāks par ES vidējo līmeni, īpaši Baltijas valstīs. Ir jānodrošina, ka pastāv godīga un vienlīdzīga attieksme pret visiem lauksaimniekiem, ņemot vērā atšķirības apstākļos.”

☑Konference par dzīvnieku labturību

Marta sākumā EK rīkoja konferenci par patērētāju pilnvarošanu un tirgus iespēju radīšanu dzīvnieku labturībai. Tajā no Latvijas piedalījās Maija Pontāga, kas atzina, ka konferences programmā debatēm tika atvēlēts ļoti ierobežots laiks, diskusijas pamatā notika neformālās sarunās ar citu dalībvalstu pārstāvjiem.

Jautājumos par ES Dzīvnieku labturības stratēģiju lielākā uzmanība tika veltīta vienotu labturības prasību un kritēriju ieviešanai, dalībvalstu atbildībai, profilakses uzlabošanai, labturības prasību ievērošanai un kontrolei dzīvnieku transportēšanas laikā.

Tika prezentēti interesanti projekti par dzīvnieku labturības inovācijām, kas investīciju ieguldījuma jomā būtu iespējami tikai ļoti lielām saimniecībām un pagaidām Latvijas lopkopībā būtu grūti īstenojami.

☑Lauksaimniecības produktu veicināšana

Vēl martā notika COPA/COGECA rīkotais seminārs „Ceļā uz jaunu ES veicināšanas politiku”, kā arī darba grupas par tēmu „Lauksaimniecības produktu veicināšana” sanāksme, kurā piedalījās Madara Mežvieta. Pēc semināra viņa secināja, ka reforma ir tikai pašā sākumposmā – tiek vāktas idejas, kuras vēlāk varētu



pētīt ES līmeni. Nepieciešams skatījums valstiskā līmenī – kuri produkti/produktu grupas tiek uzskatīti par stratēģiski nozīmīgākajiem.

☑Dējējvistu labturības normas

Darba grupas par tēmu „Putnu gaļa un olas” sanāksmē viens no svarīgākajiem ziņojumiem bija par to, ka 12 ES dalībvalstīs vēl joprojām neievēro noteiktās dējējvistu labturības normas (tas attiecas uz 15% no kopējā dējējvistu daudzuma Eiropā vai 49 miljoni dējējvistu). Līdz 27. martam katrai no šīm dalībvalstīm bija jānosūta vēstule Eiropas Padomei (EP) ar paskaidrojumiem un tālāko rīcību plānu. Tad sekos tiesas sēde, pēc kuras dalībvalstij būs jāatbild vēstules formā par turpmākajām rīcībām. Ja pēc tā nekas nemainīsies, tad notiks otrā tiesas sēde, kurā pieņems lēmumu par soda sankcijām. Darba grupas sanāksmē piedalījās Aleksandrs Kovaļčuks.

☑Darba grupa par tēmu „Augļi un dārzeņi”

Marta beigās notika darba grupas sanāksme par tēmu „Augļi un dārzeņi” sanāksme, kurā piedalījās Māriete Gailīte. Svarīgākais šajā reizē bija jautājums par COPA/COGECA pozīciju sakarā ar KLP pēc 2013. gada, kā arī informācija par jauno bioloģiskās audzēšanas metodi. Dažas dalībvalstis vēlas, lai dārzeņu produktu sarakstā tiktu iekļauta arī saldā kukurūza un galda kartupeļi. Šo pozīciju atbalsta Ungārija, savukārt Spānija minētajā sarakstā grib iekļaut arī valriekstus. Tomēr apsverot domu, ka ES valstīs saldo kukurūzu (un arī kartupeļus) pārstrādei audzē miljoniem hektāru platībā tūkstošiem saimniecību, kas arī gribēs saņemt atbalstu, darba grupas pārstāvji šo ieteikumu noraidīja.

☑Zaļā komponente

Juris Ciniņis piedalījās COPA/COGECA un EK darba grupā „Graudaugi, eļļas augi un proteīnaugi”. EK bija sagatavojusi zaļās komponentes (*greening*) ietekmes pētījumu, kur ir izrēķināts, cik tas izmaksās zemniekam katrā valstī. Tā kā Latvijai ir mazākie platību maksājumi, tad Latvijas aprēķinātās izmaksas zaļās komponentes pasākumiem ir zem 10 EUR.

Eksperts norādījis, ka tas tikai raksturo Latviju kā zaļāko valsti, bet pilnīgi neatbilst patiesajām izmaksām, kas radīsies zemniekiem. Tad jau visu Eiropu varētu padarīt „zaļu”, vienkārši samazinot platības maksājumus līdz Latvijas līmenim. Bija valstis, kur *greening* ieviešanas izmaksas ievērojami pārsniedza 100 EUR.

Šis ziņojums kļuvis īpaši nepatīkams, ja turpinās strādāt pie COPA idejas, kas pauda zaļās komponentes pasākumu ieviešanas maksājumu atdalīt no pamatmaksājuma.

☑Par pārejas posma nacionālo atbalstu 2013. gadam

19. aprīlī COPA/COGECA Prezidija sanāksmē, kurā piedalījās Maira Dzelzkalēja (ZSA) un Armands Krauze (LOSP), tika prezentēta Latvijas lauksaimnieku organizāciju sagatavota pozīcija, aicinot atbalstīt jaunās dalībvalstīs sarunās ar Eiropas Komisiju par pārejas posma nacionālo atbalstu 2013. gadam, kas palīdzētu izvairīties no būtiska ienākumu samazinājuma aktīviem lauksaimniekiem. Ņemot vērā, ka jaunajām dalībvalstīm, izņemot Bulgāriju un Rumāniju, 2013.gadā papildu valsts tiešie maksājumi (PVTM) nav atļauti un vienotais platības maksājums nesniegs sektoram pilnu atbalstu kā līdz šim, tad Latvijai ir nepieciešams pārejas pasākums dotajā gadā. Latvijas lauksaimnieku organizācijas – ZSA, LOSP, LZP, LLKA un LSA – kopā ar SIA „Latvijas Lauku konsultāciju un izglītības centrs” ES Lauksaimniecības un lauku attīstības lietu biroju pirms sanāksmes sagatavoja un nosūtīja COPA/COGECA augstākajām amatpersonām vēstuli, kurā izklāstīta un argumentēta Latvijas lauksaimnieku pozīcija par pārejas posma nacionālā atbalsta nepieciešamību 2013. gadam jaunajās dalībvalstīs. Pēc prezentācijas un diskusijām COPA/COGECA ģenerālsēretārs atzina jauno dalībvalstu argumentāciju par pamatotu un solīja jau tuvāko nedēļu laikā kopīgi ar COPA/COGECA KLP politisko konsultanti Šelbiju Metjūzu (*Shelby MATTHEWS*) sīkāk iepazīties ar šo jauno dalībvalstu specifisko situāciju.

Plašāk par COPA/COGECA darba grupu ekspertu aktivitātēm būs iespēja iepazīties Valsts Lauku tīkla mājaslapā.

* Uzziņai. COPA ir Eiropas līmeņa profesionālo lauksaimnieku organizāciju komiteja, kas pārstāv lauksaimniekus ES un starptautiskās institūcijās. Dibināta 1958. gadā.

COGECA ir Eiropas līmeņa lauksaimniecības kooperācijas komiteja, kas pārstāv kooperatīvu intereses ES un starptautiskās institūcijās. Dibināta 1959. gadā. Kopš 1962. gada COPA un COGECA apvienoja birojus un kopīgi pārstāv Eiropas lauksaimnieku un kooperatīvu intereses. **LL**

Sagatavots ES Lauksaimniecības un lauku attīstības lietu birojā



SIA „LATVIJAS LAUKU KONSULTĀCIJU UN IZGLĪTĪBAS CENTRS” PIEDĀVĀ

Jauniešiem pieejamas 20 moderno tehnoloģiju prakses vietas

Latvijas Lauku konsultāciju un izglītības centrs (LLKC) aprīlī apstiprināja vēl trīs moderno tehnoloģiju prakses vietas papildus tām saimniecībām, kuras šo statusu ieguva pagājušajā gadā. Tagad kopumā ir pieejamas 20 prakses vietas – zemnieku saimniecības, lauksaimniecības uzņēmumi un zinātniskās institūcijas, kurās profesionālās izglītības iestāžu izglītojamie un Latvijas Lauksaimniecības universitātes studenti var apgūt praktiskās saimniekošanas iemaņas.

Prakses vietas tika vērtētas laukkopības nozarē

Kopš 2003. gada LLKC pilnveido un uztur atzīto prakses vietu reģistru, kurā iekļautas gandrīz 400 prakses vietas vienpadsmit nozarēs. Šajās prakses vietās kvalitatīvu praksi var iziet visi izglītojamie un studenti, kuri apgūst lauksaimniecības, mežsaimniecības, zivsaimniecības vai pārtikas produktu ražošanas izglītības programmas.

Papildus šīm prakses vietām jau otro gadu darbojas moderno tehnoloģiju prakses vietas, kurām Valsts Lauku tīkla pasākuma „Mācību prakšu saimniecību tīkla uzturēšana” ietvaros ir pieejams finansējums par praktiku uzņemšanu. Šī gada martā tika izsludināta pieņemšanās moderno tehnoloģiju prakses vietu atlasei, lai papildinātu jau esošo reģistru tieši ar laukkopības specializācijas saimniecībām, jo šajā nozarē ir lielākais potenciālais praktiku skaits. Atlases mērķis bija noteikt moderno tehnoloģiju saimniecības, kuras varētu nodrošināt kvalitatīvas profesionālās, kvalifikācijas, mācību un ražošanas prakses profesionālās izglītības iestāžu izglītojamiem un augstskolu studentiem.



Praktikantu uzņemšana ir iespēja papildināt savas zināšanas

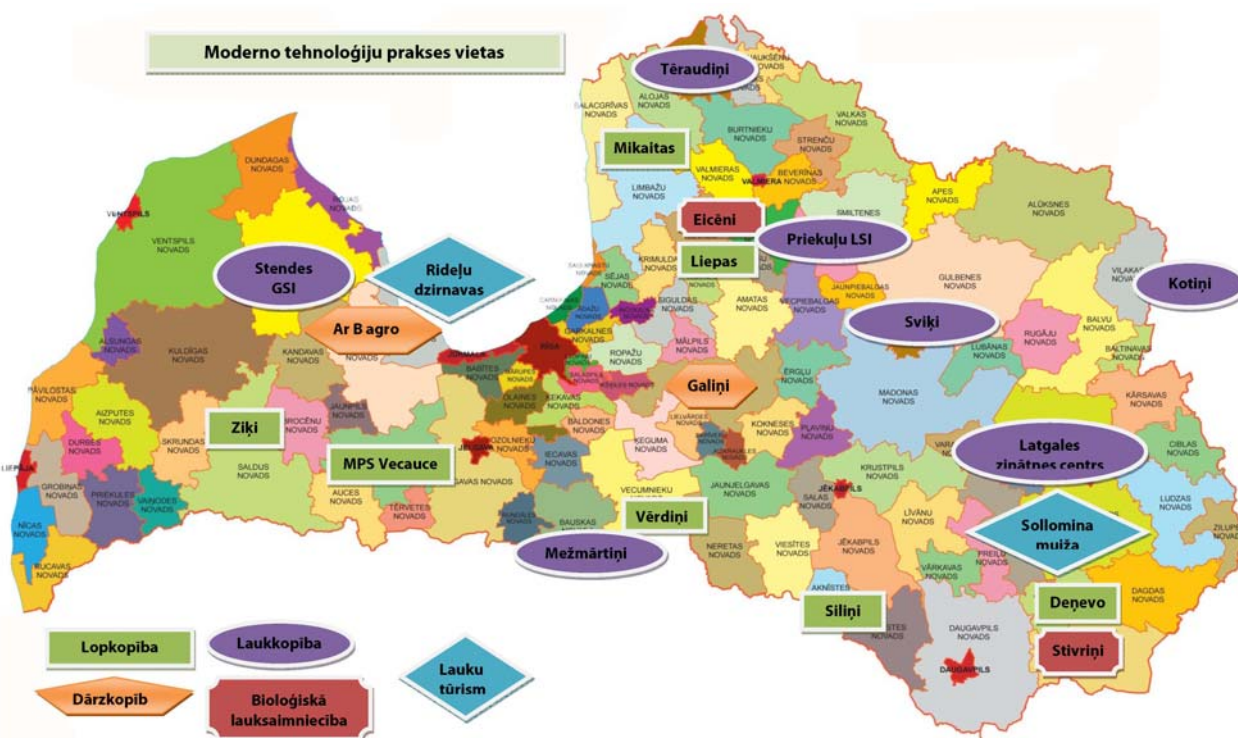
Trīs šogad no jauna atlasītās saimniecības – APP „Valsts Priekuļu laukaugu selekcijas institūts”, zemnieku saimniecība (z/s) „Sviķi” un SIA „Tēraudiņi” – ir ilggadēji LLKC sadarbības partneri citās jomās, galvenokārt dažādu semināru organizēšanā par laukkopības un dārzkopības jautājumiem, tāpēc bija jau uzkrāta zināma pieredze praktikantu uzņemšanā un sadarbībā ar izglītības iestādēm. Saimniecību vadītāji atzīst, ka praktikantu uzņemšana dod iespēju papildināt arī savas zināšanas, jo vairums praktikantu var būt ne tikai konkrēta darba izpildītāji, bet labprāt dalās savā pieredzē, ko ieguvuši vecāku saimniecībās, moderni iekārtotās izglītības iestāžu praktiskās apmācības vietās, kā arī ārzemēs. Saimnieki īpaši uzteic augstskolu studentus, kuriem jau ir konkrēts viedoklis ar nozari saistītos jautājumos, tāpēc viņu dotie padomi ir vērtīgi nemami saimniecības darbības attīstībai.

Praktikantiem ir iespējams praktizēties piecu nozaru – laukkopības, dārzkopības, bioloģiskās lauksaimniecības, lopkopības un lauku tūrisma – 20 moderno tehnoloģiju saimniecībās visā Latvijas teritorijā.

Prakses vieta	Novads	Pagasts	Nozare
Z/s „Eicēni”	Pārgaujas	Straupes	Bioloģiskā lauksaimniecība
Z/s „Stivriņi”	Aglonas	Kastuļinas	Bioloģiskā lauksaimniecība
SIA „Ar B agro”	Tukuma	Sēmes	Dārzkopība
Z/s „Galiņi”	Ogres	Madlienas	Dārzkopība
Z/s „Mežmārtiņi”	Bauskas	Vecsaules	Laukkopība
APP „Valsts Stendes graudaugu selekcijas institūts”	Talsu	Lībagu	Laukkopība
SIA „Latgales lauksaimniecības zinātnes centrs”	Rēzeknes	Viļānu	Laukkopība
Z/s „Kotiņi”	Viļakas	Šķilbēnu	Laukkopība
SIA „Tēraudiņi”	Alojas	Alojas	Laukkopība
Z/s „Sviķi”	Cesvaines	Cesvaines	Laukkopība



Prakses vieta	Novads	Pagasts	Nozare
APP „Valsts Priekuļu laukaugu selekcijas institūts”	Priekuļu	Priekuļu	Laukkopība
SIA „Rideļu dzirnavas”	Engures	Engures	Lauku tūrisms
Z/s „Sollomina muiža”	Aglonas	Aglonas	Lauku tūrisms
Z/s „Ziķi”	Saldus	Zirņu	Lopkopība
Z/s „Vērdiņi”	Vecumnieku	Bārbeles	Lopkopība
SIA „Mikaitas”	Limbažu	Limbažu	Lopkopība
Z/s „Liepas”	Pārgaujas	Stalbes	Lopkopība
Z/s „Denevo”	Aglonas	Kastuļinas	Lopkopība
SIA „Siliņi”	Aknīstes	Asares	Lopkopība
SIA „Latvijas Lauksaimniecības universitātes mācību un pētījumu saimniecība ”Vecauce””	Auces	Vecauce	Lopkopība



Katrai no izvēlētajām 20 prakses vietām 2012. gadā par viena praktikanta uzņemšanu tiek piešķirts atbalsts. Lai saņemtu šo atbalstu prakses vietai jānodrošina

- praktikanta uzņemšana (prakses ilgums nav mazāks par piecām nedēļām);
- izglītības iestādes izstrādātās prakses programmas izpilde;
- praktikantu ēdināšana un nakšņošana.

LLKC ar saimniecībām plāno sadarboties ne tikai kā ar prakses vietām, bet arī kā Valsts Lauku tīkla pasākumu ietvaros organizēto semināru un pieredzes apmaiņas

braucienu apskates saimniecībām. Šajās saimniecībās dalībnieki varēs iepazīties ar saimniecības darbību, dažādiem tehnoloģiskajiem risinājumiem un iegūs pieredzi, ko varēs izmantot savā saimniecībā.

Praktikanti, kuri vēlas praktizēties šajās saimniecībās, sīkāku informāciju var atrast mājaslapās www.llkc.lv sadaļā *Pakalpojumi/Prakses vietu atzišana* un www.laukutikls.lv sadaļā *Lauku tīkla pasākumi*. **LL**

Sagatavoja LLKC Tālākizglītības nodaļas izglītības projektu vadītāja **Jolanta Sūna**

AUGKOPIĀ

Kukurūzas šķirnes izvēle un sēja

Kukurūza (*Zea mays L.*) ir graudzāļu dzimtas viengadīgs svešapputes lakstaugš ar spēcīgi attīstītu, bet seklu sakņu sistēmu. Stumbri resni, veldresizturīgi, 1,5–3,5 m diametrā, 0,6–6 m gari. Mezgli stumbru sadala 8–45 posmos. Kukurūza ir vienmājas augs ar atsevišķām vīrišķo un sievišķo ziedu ziedkopām. Vāļītes ir cilindriskas vai nedaudz koniskas, ietvertas seglapās.



Vēsturiski pasaulē lielākoties skābbarībai audzē hibrīdus, kas vienlīdz labi izmantojami gan graudu, gan skābbarības ieguvei. Ir pieejami arī hibrīdi, kas selekcionēti speciāli skābbarības ieguvei, tiem raksturīga augstāka sausnas raža un laba lopbarības kvalitāte. Pēdējā desmitgadē selekcionē arī īpaši biogāzes ražošanas vajadzībām piemērotus hibrīdus.

Latvijas klimatiskie apstākļi nav ideāli piemēroti kukurūzai, un to galvenokārt audzē skābbarības ražošanai. Tikai īpaši labvēlīgos gados dažiem kukurūzas audzētājiem izdodas iegūt arī graudus.

Piemērotas šķirnes izvēle

Šķirnes izvēli vislabāk būtu pamatot ar vairāku gadu pētījumu rezultātiem apstākļos, kas līdzīgi tiem, kuros konkrētais lauksaimnieks strādā. Plaši pētījumi par kukurūzu tiek veikti MPS „Vecauce”, tā atrodas

Zemgales-Kurzemes robežzonā, tāpēc šeit iegūtie dati nav attiecināmi uz visu Latvijas teritoriju, īpaši uz valsts ziemeļaustrumu daļu, un MPS „Pēterlauki” Zemgalē.

Tieši klimatiskie apstākļi nosaka to, ka, izvēloties šķirni, viens no svarīgākajiem aspektiem, kas jāņem vērā, ir šķirnes agrinums. Tikai pietiekami agrīns hibrīds Latvijas apstākļos katru gadu sasniegs dzeltengatavības fāzi (sausnas saturs vismaz 25%), kas ir priekšnoteikums kvalitatīvas skābbarības sagatavošanai.

Kukurūzas hibrīda agrinumu nosaka FAO skaitlis: jo mazāks FAO skaitlis, jo agrīnāks hibrīds. Latvijas apstākļos lopbarības ražošanai piemēroti ir hibrīdi ar FAO skaitli 200–220. Vietās, kur bieži sastopamas vēlas pavasara un agras rudens salnas, vajadzētu izvēlēties hibrīdu ar FAO skaitli līdz 170. Pēc līdzšinējās pieredzes un pētījumiem, Zemgalē un Kurzemē lopbarības vajadzībām iesaka izvēlēties kukurūzas hibrīdus ar FAO 190–220, bet Vidzemē ar FAO 180–190.

Pētījumos noskaidrots, ka agrīnās kukurūzas šķirnes ir mazāk ražīgas par vēlinājām, bet ir arī izņēmumi – agrīni hibrīdi, kuru ražas līmenis ir līdzvērtīgs vēlināku hibrīdu ražas līmenim. Lai arī vēlino hibrīdu ražas līmenis ir augstāks jāatceras, ka nelabvēlīgos apstākļos tie līdz novākšanas laikam var nesasniegt vajadzīgo gatavības pakāpi, bet sējas laikā nekad nav zināms, kāda būs sezona, tāpēc vēlinu hibrīdu audzēšana vienmēr ir riskanta.

Sējas laiks

Agrs sējas termiņš nodrošina gan maksimālu kukurūzas ražu, gan vajadzīgo gatavības pakāpi un vāļīšu īpatsvaru sausnā. Tomēr, cenšoties iesēt pēc iespējas agrāk, prātā jāpatur pavasara salnu iespējamība, kā arī tas, ka kukurūza sāk dīgt, kad augsnes temperatūra ir vismaz 8–10 °C. Vislabākais sējas laiks varētu būt maija pirmajā dekādē. Novēlots sējas termiņš samazina kukurūzas vāļīšu īpatsvaru (galvenais kvalitāti un enerģijas daudzumu noteicošais faktors) kopējā sausnas ražā. MPS „Vecauce” veiktajos pētījumos par kukurūzas sējas termiņiem šī sakarība ir labi redzama (sk. tabulu).

Kukurūzas ražas un to kvalitāte atkarībā no sējas termiņa MPS „Vecauce”

Gads	Sausnas saturs, %		Vāļīšu īpatsvars, %	
	optimālā termiņā*	sējot novēloti**	optimālā termiņā*	sējot novēloti**
2000	23,36	23,02	59,03	42,70
2002	34,30	34,38	52,32	44,42
2003	29,59	27,94	44,39	37,66

*Optimāls sējas termiņš konkrētajā gadā

**10 dienas vēlāks sējas termiņš




✓Sējas paņēmieni un izsējas norma

Kukurūzu sēj tālrindās, ar rindu attālumu 45–60 cm, vai parastajā 15 cm rindsējā. Tālrindsējai izmanto speciālas kukurūzas sējmašīnas un dārzeņu sējmašīnas. Parastajā rindsējā kukurūzu sēj ar graudu sējmašīnām. Sēklu iestrādes dziļums smagākās un mitrākās augsnēs ir 3–4 cm, sausās un vieglās augsnēs – 5–6 cm. Sausās un vieglās augsnēs kukurūzas sējums reizē ar sēju vai pēc sējas jāpieveļ.

Precīzu izsējas normu nosaka sēklu dīdžība. Par normālu kukurūzas izsējas normu uzskatāma 20–26 digtspējīgu sēklu izsēja uz katru kvadrātmetru (45 cm attālās rindās 9–12 sēklas). Ražīgāki ir sējumi, kuros pēc kopšanas darbu pabeigšanas uz 1 ha saglabājas 100 000–130 000 augu (10–13 augi uz 1 m²) un nav tukšu vietu.

✓Izmantotie literatūras avoti

Raksta sagatavošanā izmantoti Zintas Gailis veiktie pētījumi. Ar tiem plašāk iespējams iepazīties LLKC izdotajās grāmatās "Lauka izmēģinājumi un demonstrējumi" (2006. un 2007. gads) un 2000. gadā izdotajā Latvijas Lauksaimniecības universitātes rakstu krājumā. Izmantota arī grāmata „Enerģētisko augu audzēšana un izmantošana” un projekta sadarbībā starp Flandriju un Centrālo un Austrumeiropu ietvaros izdotais informatīvais materiāls „Kukurūzas audzēšana un izmantošana kvalitatīvas lopbarības ražošanā”. 

Sagatavoja LLKC Augkopības nodaļas speciāliste bioloģiskajā lauksaimniecībā **Laura Ludevika**

**LOPKOPIĀ****Ganību apsaimniekošana**

Liela daļa Latvijas saimniecību vasarā lopus gana, jo zāle ir vislētākā lopbarība, kas ļauj samazināt piena pašizmaksu. Lai iegūtu maksimāli daudz kvalitatīva piena, ir jāievēro vairāki ganību apsaimniekošanas priekšnoteikumi.

✓Ganību attālums no fermas

Jo tālāk dzen govīs uz ganiem, jo ganību lietderība samazinās. Pētījumos ir noskaidrots, ka ganību tālākais punkts, kas neietekmē to lietderību, ir 3 km. Ja fermas tuvumā nav iespējams nodrošināt ganības, tad ir izvēle – slaukt govīs āra apstākļos vai iegūt mazāk piena.

✓Laika apstākļi ganību periodā

Govīm ganībās pašām zāle jāsameklē un jāplūc. Labās ganībās 500 kg smaga govīs uzņem vidēji 60–70 kg zāles jeb 12–14 kg sausnas dienā. Lietainā laikā zāle kļūst pārāk mitra, lai nodrošinātu 12–14 kg sausnas

dienā, šādu mitru zāli govij dienā vajadzētu apēst pat vairāk nekā 100 kg, ko tā, protams, nespēj izdarīt. Ja lietains laiks ieilgst, govīs cieš no tā, ka nespēj apēst pietiekami daudz rupjās lopbarības, kas šajā gadījumā ir ganību zāle. Tām parādās vielmaiņas traucējumi, krītas izslaukumi, rodas problēmas ar apsēklošanu un pagarinās laktācija. Lai to novērstu, ir jārod iespēja lietainā laikā dzīvniekus piebarot ar sausāku rupjo lopbarību (sienu, skābsienu utt.).

✓Piebarošanas iespējas ganībās

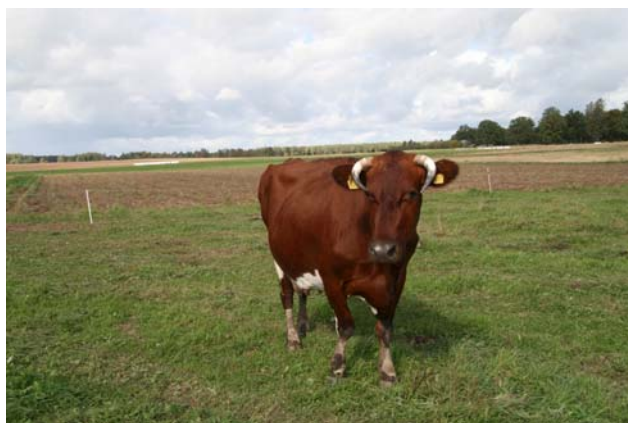
Labi uzturētās ganībās govīs, kuras izslaukums ir 7000 kg un vairāk, nespēs visas tai nepieciešamās barības vielas uzņemt ar ganību zāli. Bet piebarošanu pārsvarā veic tikai slaušanas laikā. Ja govīs slauc divas reizes dienā, tad arī spēkbarību tās saņem divas reizes dienā. Ieteicams govij izēdināt ne vairāk kā 2 kg enerģiju saturošas spēkbarības vienā reizē. Tomēr



dienā tas sastādīs ne vairāk kā 4 kg, un ar šo daudzumu nevar nodrošināt govij nepieciešamās enerģijas uzņemšanu. Mazražīgākas piena-gaļas tipa govīs ganības spēj izmantot ļoti pilnvērtīgi, bet augstražīgai piena tipa govij obligāti jānodrošina pietiekama enerģiju saturošas spēkbarības devas izēdināšana. Ja govīm nenodrošinās vajadzīgo enerģiju, daļa ar zāli apēstā proteīna netiks pārvērsta pienā, tātad samazināsies ganību efektivitāte. Tāpat cietīs govju apsūklošana un pagarināsies to laktācija. Ja nedaudz trūkst enerģijas, viens no risinājumiem varētu būt govju slaukšana trīs reizes dienā, katrā reizē dodot tām arī spēkbarību, līdz ar to tās devu palielinot līdz 6 kg dienā. Tādējādi daļa saimniecību varētu segt govīm vajadzīgās enerģijas trūkumu. Lai nerastos vielmairīgas traucējumi, augstražīgas govīs ieteicams neganīt, bet tās ēdināt ar koncentrētāku barību.

Ganību zelmeņa apsaimniekošana

Ganību zelmeņa apsaimniekošana jāveic tādā līmenī, lai zāle nekad nepāraugtu, zelmeņi būtu pietiekami blīvi un govīm tiktu nodrošināts ganību zelmenis ar pietiekamu proteīna saturu. Diemžēl mūsu vasaras nav prognozējamas. Nokrišņi var būt pietiekami vai arī to var nebūt vispār. Atkarībā no laika apstākļiem zālāju apsaimniekošanā jāveic tūlītēja darbība, uz ko saimnieks ne vienmēr ir gatavs. Pavasarī agri jāuzsāk ganību kopšana – kurmjū rakumu un mēslu vietu izlīdzināšana, kas ganībās var aizņemt 5–10% un vairāk platības. Ja kurmjū rakumus neizlīdzina, tie apaug ar mazvērtīgiem zālaugiem un rada nelīdzenu mikroreljefu. Kurmjū rakumus izlīdzina pavasarī pēc sniega nokušanas, kad ganības ir apžuvušas un traktora sliedes nebojā zelmeni. Vislabāk šo darbu veikt ar ganību ecēšām – šļūci. Lai nodrošinātu govīs ar augstvērtīgu zāli, piemērotākā būs porcijveida ganīšanas metode. Pētījumu rezultāti liecina, ka, ievērojot porcijveida ganīšanu, zelmeņa ražu ir iespējams uzlabot par 15–45%, salīdzinot ar brīvo ganīšanu. Lietojot porcijveida ganīšanas metodi, dzīvniekiem nav iespējams vairākkārt pārstāigāt visu platību, līdz ar to netiek traucēta zālāja atjaunošanās, nedegradējas zelmeņa botāniskais sastāvs, nesamazinās zālāja ražība un ražas kvalitāte, bet govīs nenomīda nenoēsto zelmeni. Veicot porcijveida ganī-



šanu, elektrisko ganu pārliet ik pēc **2–3 stundām**, kas govīm stimulē barības uzņemšanu. Nenoēstās platības obligāti applauj un pēc vajadzības nomēslo.

Veicot brīvā tipa ganīšanu, atkarībā no zelmeņa stāvokļa ganību sezonā tās var nākties applaut tikai 2–3 reizes. Applaušanu veic, kad paliek lielāks daudzums nenoēstās zāles un sāk veidoties ģeneratīvie dzinumi. Zelmeņa pirmā applaušana jāveic maija pēdējā dekādē. Tā vislielāko efektivitāti nodrošina, ja ģeneratīvie dzinumi nav pilnīgi izplaukuši, bet atrodas lapu makstīs. Šajā laikā augiem vēl ir lieli enerģijas krājumi, jo tie nav iztērēti strauji augošo ģeneratīvo orgānu veidošanai, tādēļ zāle pēc applaušanas strauji ataug. Ja ganības applauj vēl, tad zālaugi ir iztērējuši augšanas enerģiju un ataug daudz lēnāk, un, pieturoties sausam laikam, dzīvnieki var palikt bez ganību zāles. Atkārtotai zelmeņa applaušanai lielākā nozīme ir nezāļu ierobežošanā, jo vasaras otrajā pusē ganībās var saaugt dažādas nezāles, kas vairumā izsēj sēklas (usnes, dadži, zirgskābenes). Nezāles jānopļauj pirms sēklu nogatavošanās. Lai ierobežotu nezāļu izplatību, tās ir sistemātiski jāiznīcina arī pļavu tuvumā esošās platībās – ceļmalās, grāvmalās u.c.

Dzīvnieki galvenokārt pārtiek no zāles pieauguma: pavasarī, kad zāle aug strauji, tiem iedala mazāku ganību platību, vasaras otrajā pusē, kad pieauguma intensitāte ievērojami samazinās, ganību platība tiek palielināta.

Ganīšanas sākumā, pavasarī, zālaugi attīstās lēnām, jo nav pietiekami liela lapu virsma, no kuras iegūt enerģiju, kas ir nepieciešama augu attīstībai. Zālaugu attīstība notiek uz tajos uzkrāto barības vielu rezervju rēķina. Tikai pēc 12–15 dienām no ataugšanas sākuma augi sasniedz tādu lapu virsmu, kas ļauj tiem attīstīties bez rezervju izmantošanas. Ja ganīšanu sāk pārāk agri, zālaugi nespēj uzsākt pastāvīgu attīstību un turpina tērēt izsīkstošās barības vielu rezerves, līdz ar to zālājs nīkuļo vai iznīkst vispār, un mēs neiegūstam gaidīto ražību. Lai zālājs ataugtu vienmērīgi, pati svarīgākā lieta ir ļaut zelmenim atjaunot rezerves, bet, lai iegūtu kvalitatīvu barību, svarīgi ir zelmeni nepāraudzēt.

Karstuma stresa novēršana dzīvniekiem ganībās

Pat izcili veicot ganību apsaimniekošanu, jāparedz apkārtējās vides ietekme: temperatūrai paceļoties virs 20 °C, govīs jau var sākties karstuma stress. Dažādos izmēģinājumos, kuros lopiem vasaras laikā bija iespēja izvēlēties atrasties ārā vai mītnēs, zinātnieki nonāca pie interesanta secinājuma, ka tiem nemaz tā nepatīk atrasties ganībās, īpaši, ja āra temperatūra paaugstinās virs 20 °C. Ganībās lopi labprātāk uzturējās naktīs un laikā, kad āra temperatūra bija ap 10–15 °C grādi. Karstā laikā lopus varētu ganīt naktīs. Tomēr ir periodi, kad arī naktīs govīm ir par karstu, līdz ar to ganīšana kļūst neefektīva. Karstuma stresa laikā, kad



temperatūra ir virs 20 °C, govīm ir jāatrodas vēsumā. Ja to nevar nodrošināt, tad jāparūpējas, lai dzīvnieki varētu atrasties vismaz ēnā. Ganot nepiemērotos apstākļos, govīm var rasties dažādi traucējumi – tās atsakās ēst, rodas apsūklošanas problēmas, samazinās izslaukumi un pagarinās laktācija.

Ganišanu pavasarī uzsāk, kad augsne ir apžuvusi (lai dzīvnieki neizbradātu zelmeni) un zāle izaugusi. Lai dzīvnieki labāk pierastu pie zāles barības, ganišanu ieteicams uzsākt pakāpeniski, ar pāris stundu uzturēšanos ganībās un 1–2 nedēļas tiem turpinot izēdināt ziemas barību.

Ganišanas perioda sākumu daļēji var noteikt pēc augšanas indikatoriem. Piemēram, normāli mitrās ganībās ganišanu var sākt pieneņu un ķiršu masveida ziedēšanas sākumā. Var arī orientēties pēc zāles garuma. Daudzgadīgās ganībās tam būtu jāsasniedz 12–15 cm, bet īslaicīgās – 20–22 cm. Precīzāku ganišanas sākumu pavasarī un turpmākajos ganišanas ciklos viegli var noteikt pēc zāles krājuma masas aplokā. Pirmajā ganišanas ciklā zāles krājums katrā aplokā nedrīkst būt mazāks par 2 t/ha, bet nākamajos par 4–5 t/ha. Optimālais zāles krājums aplokā ir 6–8 t/ha. Ja zāles krājums pārsniedz 12 t/ha, tad zāliens ir pārudzis un zāles izmantošanas koeficients pazeminās.

Aptuvenu zāles krājumu aplokā var noteikt, tajā nopļaujot 1 m² lielu laukumu vidēji 6 cm augstumā no zemes. Zaļmasu nosverot un tās svaru (kg) pareizinot ar 10, iegūst zālāja ražu (t/ha). Lai vieglāk būtu nomērīt 1 m² lielu laukumu, lietderīgi izmantot noteikta izmēra rāmīti. Ja ganību aplokā ir neviendabīgs zelmenis, ieteicams izmantot mazāku rāmīti un zāles paraugus paņemt vairākas vietas, bet kopējam parauga laukumam ir jābūt 1 m² vai arī tas ir jāpārrēķina uz 1 m², jo pretējā gadījumā mūsu ieteikto aprēķinu nevar izmantot.



LAUKU LAPA TAVĀ E-PASTĀ

Piedāvājam iespēju saņemt informatīvos izdevumus "Lauku Lapa" un "Zivju Lapa" Jūsu e-pasta kastītē!

Lai pieteiktos izdevuma elektroniskai saņemšanai, sūtiet pieteikumu uz e-pastu: lauku.lapa@llkc.lv. Uz šo e-pastu varat sūtīt arī ieteikumus, kā mēs varētu pilnveidot "Lauku Lapa" un "Zivju Lapa".

Pieteikumā jānorāda:

Vārds, Uzvārds; Iestādes nosaukums, kuru pārstāvat; E-pasta adresi, uz kuru vēlaties saņemt izdevumu.

Optimālais noganišanas režīms

Ja laika apstākļi ir labvēlīgi, var ieteikt šādu ganību izmantošanas shēmu:

1. gadā – zelmeni nogana 6 reizes;
2. gadā – līdz ziedēšanas fāzei zāli nopļauj sienam (skābbarībai, skābsienam), atālus nogana divas reizes;
3. gadā – ganības nogana 6 reizes, pirmo reizi – maija vidū;
4. gadā – zāli ziedēšanas sākuma fāzē nopļauj, atālu divas reizes nogana;
5. gadā – zelmeni nogana 6 reizes, pirmo reizi – ap 20.–25. maiju.

Lai noteiktu optimālo zelmeņa noganišanas reižu skaitu, ļoti svarīgi ir aprēķināt un ievērot tā atpūtas periodu starp ganišanas cikliem, jo pārmērīgi biežas noganišanas dēļ rezerves neatjaunojas, zelmenis izretojas un tā produktivitāte samazinās. Vasaras sākumā zelmeņa atpūtas periods parasti ilgst 15–20 dienas, vasaras vidū – 25–30 dienas, vasaras otrajā pusē un sausuma periodā – 35–40 dienas, jo pēc noganišanas vidēji 10 dienas zāle izmanto barības vielas no savām rezervēm. Lai savas rezerves atjaunotu, zālaugiem ir vajadzīgs atpūtas periods. Nepieciešams arī katru gadu mainīt atsevišķo ganību aploku apganišanas kārtību. Ja pavasarī ganību sezonu iesāk vienmēr ar viena un tā paša aploka apganišanu, zelmenis tajā tiek vairāk novājināts nekā pārējos un tas straujāk novecos.

Raksts sagatavots, izmantojot šādus materiālus:

Racionālu piena lopkopības ražošanas modeļu rokasgrāmata (pieejama http://www.laukutikls.lv/piena_rokasgramata),

J. Plēsums, U. Osītis, A. Runce, I. Ramane, Z. Gaile, S. Skuja. Gaļas liellopi Latvijā, 2008.,

A. Adamovičs, Dz. Kreišmane, M. Narvils. Zālāju ierīkošana un izmantošana zemnieku saimniecībās, 1998.



Sagatavoja LLKC Lopkopības nodaļas speciālisti
Kārlis Zauers un Daiga Baltiņa

SAGATAVOTS



SIA "Latvijas Lauku konsultāciju un izglītības centrs"

Rīgas iela 34, Ozolnieki, Ozolnieku pag.,
Ozolnieku nov., LV-3018
tālr.: 63050220

Izdevumā:

Foto: E. Ozola, S. Pāvila, I. Skudra, A. Skudra, J. Sūna.



PROJEKTU LĪDZFINANSĒ
EIROPAS SAVIENĪBA



EIROPAS LAUKSAIMNIECĪBAS FONDS LAUKU ATTĪSTĪBAI:
EIROPA INVESTĒ LAUKU APVIDOS

