



# Atskaite par dalību COPA – COGECA un EK darba grupā

## Laukaugi, proteīnaugi un eļļas augi

03. - 04. februārī 2016. Briselē

### Izskatāmie jautājumi:

1. Tirgus situācija un laukaugu sektora attīstības scenāriji;
2. Situācija ar pākšaugu audzēšanu;
3. Graudaugu audzēšanas izmaksu pieauguma tendences ES valstīs;
4. Svarīgākais no COPA-COGECA viedokļa par biodegvielu tirgus attīstību ES;
5. Jauno kultūraugu selekcijas metožu izvērtējums.

### 1. Tirgus situācija un laukaugu sektora attīstības scenāriji

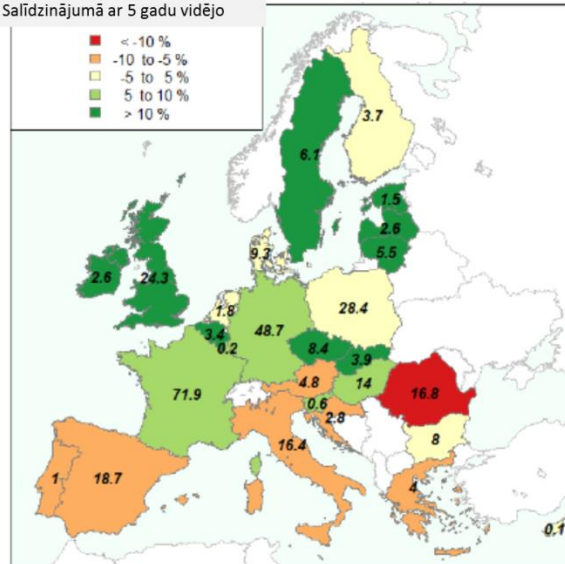
2015. gads graudaugu nozarei ES ir bijis ļoti produktīvs. Ir iegūtas augstas ražas. Kopumā ir bijis vairāk graudu ar lopbarības kvalitāti kā parasti. Pievienotajā attēlā ir redzams, ka mūsu reģionā gandrīz visas valstis ir palielinājušas graudu ražošanu, bet Dienvidēropā ir bijis būtisks kritums.

Kopumā 2014/2015. gads ES graudaugu sektoram ir bijis ļoti labs. Ir iegūtas rekordlielas kopražas kukurūzai, kviešiem un miežiem. ES ir lielākā pasaulē mīksto kviešu eksportētāja. Graudu apjoma atlikumi noliktavās ES ir būtiski palielinājušies, kas ir viens no cenu ietekmējošiem faktoriem.



Graudaugu kopražā 2015. gadā milj. tonnu ES dalībvalstīs

Salīdzinājumā ar 5 gadu vidējo



EU28 production : 306.5 (mio t) Difference to 5 year trimmed average: 5 %

Lielbritānija ziņo par būtisku ziemas rapšu sējplatību samazinājumu 2015/2016. gadā (~14% jeb 91 tūkst.ha). Tā ir arī faktiski pirmā valsts, kas saskārusies ar būtisku kaitēkļu (stublāju spradža) bojājumu palielināšanos rapšu sējumos pēc 3 neonicotinoīdu grupas darbīgo vielu lietošanas aizlieguma kodnēs. Pārējās ES valstīs rapšu platības ir apmēram tādā pašā līmenī. Vienīgi Vācijā ziemas rapšu platībām prognozē pieaugumu par 5-6% (~ 65 tūkst.ha).

Graudaugu platību prognoze praktiski neatšķiras no iepriekšējā gada. Par ražību februāra sākumā vēl ir pārāgri spriest. Vienīgās būtiskās izmaiņas ir jūtamas Lielbritānijas noskaņojumā, jo viņi

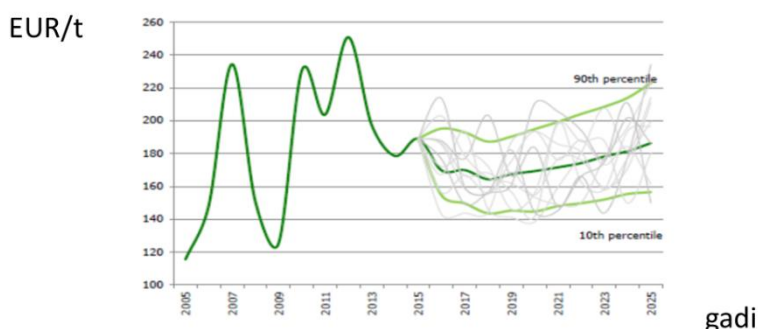


arvien vairāk runā par vasarāju platību palielināšanu, kas nav raksturīgi Lielbritānijai. Tādā veidā viņi mēģina rast risinājumu tādiem izaicinājumiem kā nezāļu (īsmūža viendīgļlapju) rezistence pret herbicīdiem u.c.

EK sagatavojusi pārskatu par laukaugu nozari ES, kas sevī ietver arī iespējamās cenu izmaiņu scenārijus. Tie ir jāuztver nevis kā prognozes, bet kā dažādi cenu attīstības scenāriji, kas mainās atkarībā no ietekmējošo faktoru izmaiņām.



### Kviešu cenu iespējamās izmaiņas EUR/t

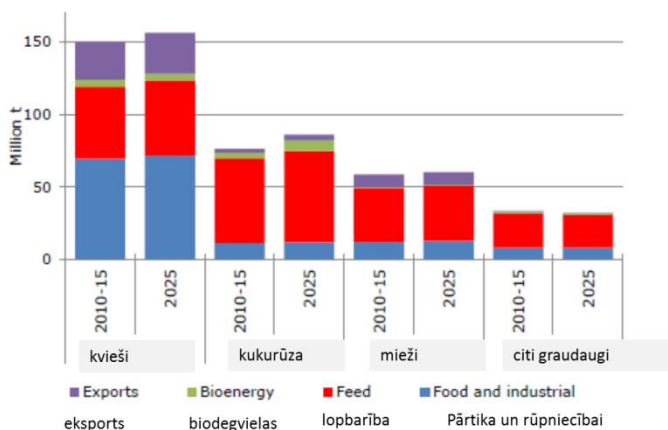


Galvenie secinājumi un iespējamie attīstības scenāriji graudu cenām liecina, ka vismaz līdz 2020. gadam liels pieaugums visticamāk nav gaidāms.

**Eiropas Komisija uzskata, ka tuvākie 10 gadi laukaugu sektorā raksturoties ar pieaugošu pieprasījumu pēc kukurūzas graudiem, jo pieaugs to izmantošana bioetanola ražošanā. Arvien saglabāsies un pieaugs eksporta pieprasījums pēc kviešiem un miežiem. Miežu pieprasījumu visvairāk ietekmēs Ķīna. EK aprēķini liecina, ka sagaidāma zināma stagnācija rapšu eļļas pieprasījumam un sojas importa pieaugums.**



### ES graudaugu pieprasījuma attīstības scenārijs





Vissatraucošākā tendence laukaugu sektoram ir izaicinājumi rapšu audzēšanas jomā. Politiskie lēmumi, kas ir pieņemti un kurus vēl gatavojas pieņemt ES institūcijas, var nākotnē vēl vairāk apgrūtināt tieši rapšu audzēšanu. Iespējams, ka ir sagaidāma tālāka rapšu cenas samazināšanās. ES būtu stratēģiski svarīgi vismaz saglabāt rapšu ražošanu pašreizējā līmenī, jo graudaugu nozares ilgtspējīgai attīstībai rapšu īpatsvars augu maiņā ir kritiski svarīgs. Tāds ir kopējs COPA-COGECA darba grupas dalībnieku viedoklis.

## 2. Situācija ar pākšaugu audzēšanu

65-70% no ES nepieciešamā proteīna, ko izmanto lopbarības ražošanai, tiek importēts no citām valstīm, pamatā kā soja un sojas milti.

Eiropas lopbarības ražotāju federācija (FEFAC) prezentējot savu viedokli, par proteīnaugu un tai skaitā īpaši pākšaugu izmantošanu lopbarībā uzsver, ka principā nav problēmu palielināt Eiropā ražoto proteīnaugu īpatsvaru gatavajā lopbarībā, ja cenas tirgū ir konkurētspējīgas. Tā kā pākšaugu ražas ir ļoti svārstīgas pa gadiem, atkarībā no laika apstākļiem, lauksaimnieku organizāciju pārstāvjiem savukārt ir vēlme redzēt augstākas cenas.

Visiem ir vienots viedoklis, ka jāinvestē daudz vairāk pākšaugu sektoram zinātniskajā attīstībā – jaunu šķirņu selekcijā un varbūt pat jaunu kultūraugu audzēšanā Eiropā. Tāpat arī svarīgi ir izpētīt iespējas, lai palielinātu vietējo pākšaugu lielāku izmantošanu lopbarības ražošanā un izbarošanā. Zināmās krīzes dažādos lopkopības sektoros, šobrīd šādu programmu attīstību apgrūtina.

## 3. Graudaugu audzēšanas izmaksu pieauguma tendences ES valstīs

Daudzās ES vecajās dalībvalstīs (Rietumeiropa) ir izveidojusies sistēma, kas lauksaimnieku organizāciju ietvaros apkopo un analizē datus par dažādu nozaru izmaksām un ienākumu līmeņiem. Piemēram, Īrijā šobrīd tiek aktīvi diskutēts par minerālmēslu cenu neproporcionālu pieaugumu pēdējo 10-15 gadu laikā. Beļģijā lauksaimnieku organizācijas ir izanalizējušas graudaugu audzēšanas izmaksu izmaiņas no 1999. gada līdz 2014. gadam. Vislielākais pieaugums (ap 46%) ir fiksētajām izmaksām uz ha, bet būtiski pieaugušas arī pārējās izmaksas. Ar vidējo ražību kviešu 9-10 t/ha, kas pa šiem gadiem Beļģijā nav mainījusies, ir gadi, kad bez platību maksājumiem pat pie šādas ražības, kviešu audzēšana ir nerentabla.

Šāda analīze būtu noderīga arī Latvijas gadījumā, lai varētu pilnībā novērtēt graudkopības nozares attīstības izaicinājumus.

## 4. Svarīgākais no COPA-COGECA viedokļa par biodegvielu tirgus attīstību ES

- COPA-COGECA prasa EK nodrošināt, lai uzstādītais mērķis par atjaunojamās enerģijas īpatsvaru 27% uz 2030. gadu visā ES tiktu izpildīts, un aicina panākt būtisku progresu tajās valstīs, kas ir ļoti tālu no šī mērķa.
- COPA-COGECA uzskata, ka EK ir jāpanāk lielāks SEG (siltumnīcefekta gāzu) emisiju samazinājums ES transporta sektorā, jo tas pretēji citām nozarēm ir pieaudzis par 36% laika posmā no 1997.- 2007. gadam, bet lauksaimniecības sektors šajā laikā ir samazinājis emisijas par 23%. To var izdarīt, ja transporta sektorā vairāk izmantotu biodegvielas.
- COPA-COGECA aicina EK saglabāt konvencionālās biodegvielas ražošanas apjomus ES un nodrošināt stabilitāti šajā sektorā, atbalstot to arī pēc 2020. gada.
- COPA-COGECA aicina neiekļaut plānoto ILUC, kas nosaka ierobežojumus konvencionālo biodegvielu izmantošanai, SEG emisiju kalkulācijas metodikā, jo tam (ILUC) nav uzticama un vienota zinātniska pamatojuma.



SIA "Latvijas Lauku konsultāciju un izglītības centrs"



NACIONĀLAIS  
ATTĪSTĪBAS  
PLĀNS 2020



EIROPAS SAVIENĪBA  
EIROPA INVESTĒ LAUKU APVIDOS  
Eiropas Lauksaimniecības fonds  
lauku attīstībai

## 5. Jauno kultūraugu selekcijas metožu izvērtējums

DG Sanco (EK veselības un pārtikas drošības ģenerāldirektorāts) šobrīd turpina izvērtēt kultūraugu selekcijas metodes, kuras ir attīstījušās pēdējo gadu desmitu laikā un ļāvis būtiski paātrināt selekcijas procesu. Galvenās raizes ir par to vai kāda no metodēm atbilst vai ir tuva ģenētiskās modifikācijas procesam.

Sociālā Dialoga Grupā par šo jautājumu jau vairākas reizes izvērsas ļoti karstas debates starp ES sēklu ražotājiem, lauksaimniekiem, lopbarības ražotājiem no vienas puses un vides organizācijām un bioloģisko lauksaimnieku organizācijā no otras puses. Taču konsekvences, iespējams, var būt ļoti nopietnas, jo daudzas šķirnes, ko lauksaimnieki ir izmantojuši Eiropā daudzus gadus, pēkšņi var nokļūt ģenētiski modificēto sarakstā, un lai saņemtu atļauju tās audzēt, tiks piemērota atbilstoša procedūra.

Ja tā notiks, tad tas varētu būt vēl viens no faktoriem, kas var negatīvi ietekmēt ES graudkopības nozares konkurētspēju. Ņemot vērā, ka Rietumeiropā, graudaugu ražība vismaz pēdējos 10 gadus atrodas stagnācijā, šis varētu būt viens no faktoriem, kas, iespējams, ražību pat samazinātu. Mūsu reģionā un visā Austrumeiropā ietekme uz ražību iespējams nebūs tik būtiska.

Lēmums vai vismaz pirmie rezultāti DG Sanco ir jāpaziņo jau šī gada pavasarī.

Eksperts

Aigars Šutka