

Atskaite par dalību Eiropas Komisijas rīkotajā konferencē

“Piena nozares attīstība ES pēc 2015.gada.”

24. 09. 2013., Brisele



Piena ražotāji un visa piena nozare kopumā ES ir lielu pārmaiņu priekšā pēc 2015.gada, kad tiks atceltas piena kvotas. Pēc 30 gadiem, ko liela daļa ES piena ražotāju ir nostrādājuši kvotu sistēmā, pārkārtoties uz tirgus orientētu ražošanu ir liels izaicinājums. Tieši tāpēc ir veikti pētījumi par iespējamo nozares attīstību pēc kvotu atcelšanas, ir dalībvalstīs ieviesti “piena paketes” pasākumi, bet arvien nezināmā ir daudz. Pēc EK Lauksaimniecības un lauku attīstības komisāra Dačjans Čiološs (Dacian Cioloș) iniciatīvas tika organizēta šī konference.

Konferencē piedalījās vairāk nekā 300 dalībnieki no visām dalībvalstīm. Pārstāvēti tika gan piena ražotāji, gan pārstrādātāji, gan dalībvalstu lauksaimniecības ministri vai ministriju pārstāvji.

Konferences atklāšanas runā Lauksaimniecības un Lauku attīstības komisārs D. Čiološs piekāpās jau paveiktajam. Pirmkārt, “piena paketes” pasākumi visā Eiropas Savienībā (ES) tika iestrādāti likumdošanā līdz 2012.gada oktobrim un pašlaik tie ir ieviešanas stadijā. 11 dalībvalstīs vienotus līgumus par piena piegādi ir noteikušas kā saistošus un vēl četras dalībvalstīs to plāno darīt. Paralēli tam Eiropas Komisija turpina strādāt pie pārtikas ražošanas – pārstrādes - tirdzniecības ķēdēm, lai tās padarītu sabalansētākas, caurskatāmākas un godīgākas.

Otrkārt, Kopējās lauksaimniecības politikas (KLP) reforma. Tā skar visas lauksaimniecības nozares, t.sk. piena lopkopību un paver iespējas kvotu atcelšanas pāreju padarīt vieglāku. Tiešmaksājumu jaunā struktūra: tā dod iespēju valstīm iekšienē definēt reģionus un izmantot atšķirīgus maksājumu saņemšanas nosacījumus, ieskaitot specifiskus agronomiskos aspektus, kas var atspoguļot arī piena ražošanas reālos apstākļus. Ir iespēja subsidēt saistītos maksājumus un radīt iespēju atbalstīt ražošanu ne tik labvēlīgos apvidos (ne tikai 1.ass pasākumos, bet arī caur 2.ass pasākumiem). Tieši tāpat arī bonus maksājumi par pirmajiem hektāriem, tā saucamie pārdalītie maksājumi, var palīdzēt mazajām un vidējām saimniecībām.



PROJEKTU LĪDZFINANSĒ
EIROPAS SAVIENĪBA

 ELFLA

EIROPAS LAUKSAIMNIECĪBAS FONDS LAUKU ATTĪSTĪBAI:
EIROPA INVESTĒ LAUKU APVIDOS

Saskaņā ar Latvijas Republikas Zemkopības ministrijas un SIA „Latvijas Lauku konsultāciju un izglītības centrs”

2013. gada 28. janvārī noslēgto līgumu Nr.2013/15, aktivitāte „Nozaru ekspertu ziņojumi.”

Atbalsta Zemkopības ministrija un Lauku atbalsta dienests.

Dalībvalstīm tāpēc ir dota iespēja pārveidot 1.pilāra atbalstu, lai atbalstītu tieši piena nozari un tieši no brīvā tirgus visneaizsargātākās saimniecības noteiktos apvidos.

Papildus tam visam ir iespēja ieviest lauku attīstības plānu apakšprogrammas. Tām ir jābūt vērstām uz nozarēm, kurām nepieciešama restrukturizācija. Tā ir patiesi nozīmīga iespēja noteiktiem reģioniem, apvidiem, kur ir koncentrējušās jutīgās saimniecības. Tās varētu tikt atbalstītas ar investīciju pasākumiem. Bet tāpēc ir nepieciešams katrai dalībvalstij uzņemt atbildību un izdarīt izvēli.

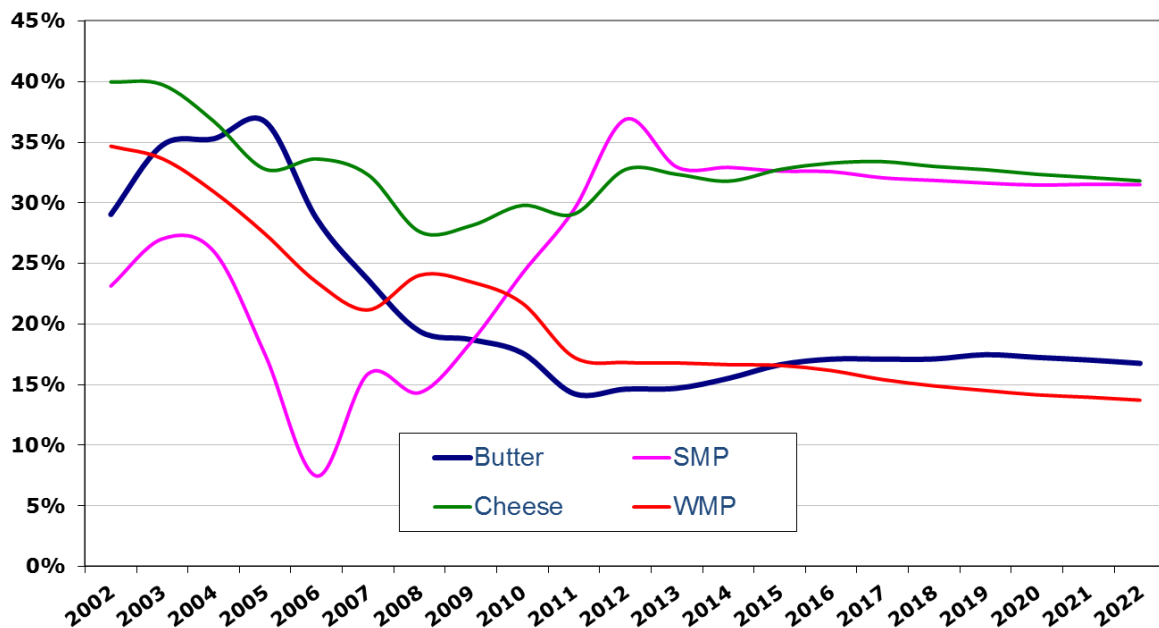
Nedrīkst aizmirst par instrumentiem krīzes situāciju gadījumos. Darbībām un instrumentiem krīzes situācijās ir jābūt daudz atbildīgākiem un elastīgākiem. Vispirms ir jāsaprot vai ar esošajiem atbalsta mehānismiem mēs spējam ātri un efektīvi mazināt krīzes ietekmi uz ražojošajām saimniecībām. Ir skaidrs, ka saimniecības, kas atrodas ražošanai sarežģītākos apstākļos krīzi sajūtīs pirmās, bet tūlīt to izjutīs arī tās saimniecības, kas ir veikušas lielas investīcijas attīstībā.

Pašreiz ir riska menedžmenta jeb krīzes fonds, bet nopietni un atbildīgi ir jāveido nosacījumi tā izmantošanai, sabalansējot atbalsta ātru, precīzu nonākšanu saimniecībām, kam tas visvairāk ir nepieciešams un atceroties, ka jāievēro finanšu disciplīna, ka tas attiecīgi samazinās finansējumu tiešmaksājumiem. Lai atbalsta instrumenti būtu efektīvi, tiem ir jābūt caurskatāmiem. Ir nepieciešama daudz detalizētāka un operatīvāka situācijas analīze. Nav pieņemami, ka varam reaģēt tikai pēc sešiem mēnešiem kopš problēmas rašanās. ES ir nepieciešama ikmēneša vai ceturkšņa tirgus virzības analīze. Ņemot vērā, ka kvotu sistēma beigsies tās vietā ir jāveido jauna sistēma ražošanas datu apkopošanai un situācijas analīze jāveido daudz operatīvāk. Tas ir Komisāra priekšlikums Eiropas Komisijai, bet operatīva informācijas aprīte nevar notikt bez nozarē iesaistīto aktīvas līdzdalības datu apkopošanā.

Konferences gaitā runātāji pieskārās arī tirgus situācijas analīzei. Ir skaidri redzams, ka kopš 2007.gada piena cenas Eiropas Savienībā ir tieši saistītas ar pasaules tirgus cenām.

Plānojot un domājot par ES piena nozares attīstību līdz 2022.gadam arī ir jāņem vērā pasaules piena tirgus attīstības tendences un tie produkti, kuru ražošanu ES varētu palielināt un konkurēt pasaules tirgos ir siers un vājpiena pulveris. Piena ražošanas apjomus nākotnē plāno palielināt ne tikai ES, tāpēc sagaidāmā pasaules tirgus daļa ES piena produkcijai nebūt nepalielināsies.

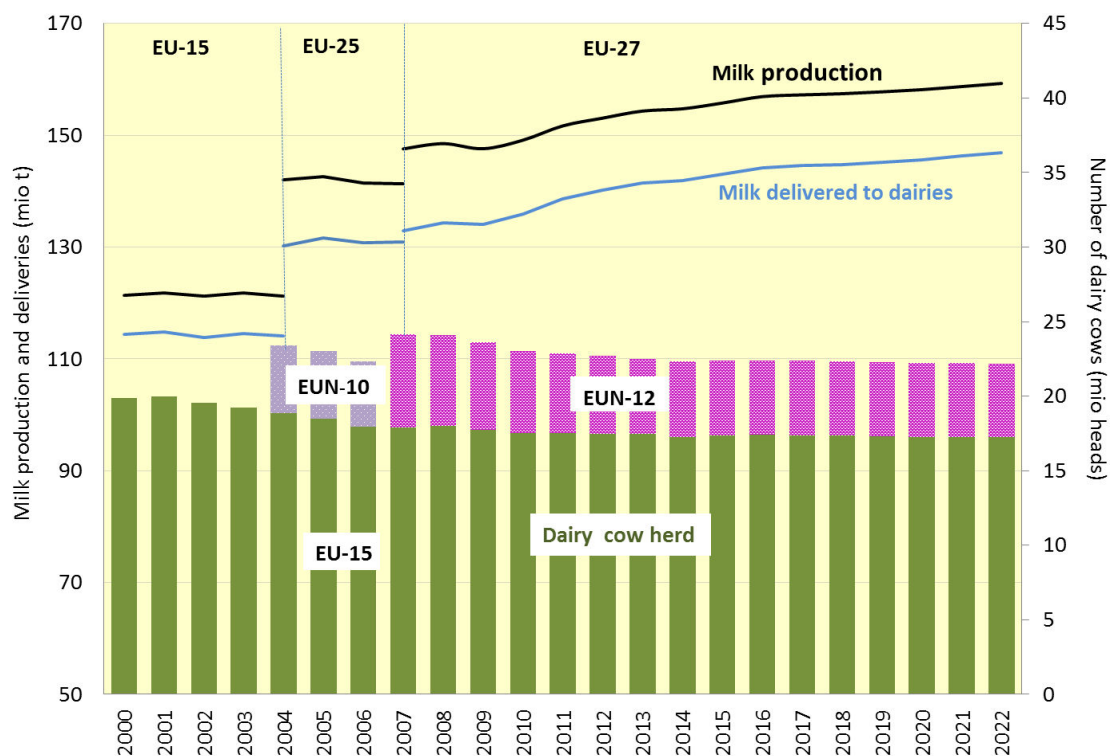




1.attēls. ES tirgus daļa pasaules tirgū. (zils- sviests, zaļš- siers, violets- vājpiena pulveris, sarkans- pilnpiena pulveris)

Savukārt kopumā eksportētā piena daudzumu pret saražoto laika posmā līdz 2022.gadam plānots palielināt par ~1% no 10,2% 2012.gadā līdz 11,1% 2022.gadā. Kopumā ES plānojas piena ražošanas pieaugums un galvenokārt kāpinot dzīvnieku produktivitāti. 1.attēls. Piena ražošanas un slaucamo govju attīstības tendences līdz 2022.gadam. (melnā līnija – piena ražošana, zilā līnija- realizētais piens pārstrādei, zaļās kolonnas, slaucamo govju skaits ES - 15 (vecās dalībvalstis), violetās kolonnas- slaucamo govju skaits jaunajās dalībvalstīs).





2. Attēls

No konferences kopumā netika gaidīti gatavi lēmumi, bet gan diskusijas aizsākums, lai nākotnē veidotu spēcīgu nozari.

Katram no mums (no zemnieka līdz ministrijas atbildīgajiem darbiniekiem) ir jāuzdod jautājums, kādi ir tie atbalsta instrumenti, kas Latvijā ir jāizmanto, jāveido, jāpilnveido, lai piena ražošana ne tikai saglabātos, bet attīstītos un nostiprinātos.

Seminārā tika prezentēts arī Eiropas Komisijas pasūtītais neatkarīgu ekspertu pētījums par piena nozares attīstību ES pēc kvotu sistēmas atcelšanas. Pētījumā tika iekļautas divas tēmas:

1. Tirgus sabalansētība un konkurētspēja.
2. Ilgtspējīga piena ražošana visā ES teritorijā.

Katrai tēmai tika izvēlēti 3 neatkarīgi eksperti no dažādām valstīm.

Analizējot sīkāk tirgus sabalansētību ir skaidri redzams, ka piena cenas kvotu sistēma vairs nespēj regulēt un kopš 2007.gada būtiski ir pieaugušas piena cenu svārstības no vidēji 7,16% līdz 11,41%. Pagaidām ir ierobežota piena ražošanas pārvietošanās starp ES dalībvalstīm, to ietekmē ne tikai piena kvotas, bet arī zemes pieejamība un dalībvalstu atšķirīgās politikas.

Ekspertiem nebija vienots viedoklis par piena nozares konkurētspējas paaugstināšanas iespējām. Kā viens no veidiem varētu būt saražoto produktu dažādošana vai arī inovāciju



PROJEKTU LĪDZFINANSĒ
EIROPAS SAVIENĪBA

ELFLA
EIROPAS LAUKSAIMNIECĪBAS FONDS LAUKU ATTĪSTĪBAI:
EIROPA INVESTĒ LAUKU APVIDOS

Saskaņā ar Latvijas Republikas Zemkopības ministrijas un SIA „Latvijas Lauku konsultāciju un izglītības centrs”

2013. gada 28. janvārī noslēgto līgumu Nr.2013/15, aktivitāte „Nozaru ekspertu ziņojumi.”
Atbalsta Zemkopības ministrija un Lauku atbalsta dienests.

pārnese uz piena ražošanu un pārstrādi. Ražotāju organizācijas vai starpnozaru organizācijas varētu būt veids, kā vienmērīgāk ķēdē ražotājs – pārstrādātājs - tirgotājs pārdalīt piena pievienoto vērtību. Tajā pašā laikā viens no ekspertiem uzskatīja, ka ražotāju organizācijas varētu nebūt efektīvākais veids, ka stiprināt zemnieku ietekmi līgumu slēgšanā. Nevaram ignorēt ekonomikas likumus un konkurenci piena ražošanu pārbīdīs uz reģioniem, kas var saražot konkurētspējīgāku produkciju.

Lai saglabātos piena ražošanas visa ES teritorijā ir būtiski zemniekus atbalstīt ar zināšanām, apmācībām un konsultāciju pieejamību par efektīvu ražotāju organizāciju darbību.

Ir jābūt atbalsta mehānismiem, kas piesaistītu un veicinātu jaunus cilvēkus pievērsties piena ražošanai savās saimniecībās.

Ir jāattīsta apmācību programmas zemniekiem divos virzienos:

1. Zālāju menedžments, dzīvnieku ēdināšana, efektīva un ilgtspējīga dzīvnieku audzēšana un turēšana;
2. Biznesa un riska menedžments.

Pēc ekspertu domām ieteicams būtu veidot reģionālas programmas, kas veicinātu reģiona attīstību kopumā nevis balstītu vienu nozari. Vienota programma reģionam ļautu vieglāk redzēt un identificēt reģiona stiprās puses, autentiskās iezīmes, alternatīvās lauksaimniecības nozares, kā arī veicinātu, stiprinātu zemnieku sadarbību un ekonomiskās aktivitātes.

Šādas aktivitātes varētu tikt finansētas gan caur KLP, gan struktūrfondiem.

Eksperti arī norādīja, ka tiešmaksājumu maksāšana tikai par lauksaimniecībā izmantojamās zemes hektāriem mazinās piena ražotāju konkurētspēju ar citām lauksaimniecības nozarēm. Daļai no maksājumiem ir jābūt saistītiem ar atbilstošiem vides kritērijiem. Ja piena ražošana ir svarīga mazāk labvēlīgajos apvidos, tad tā ir jāatbalsta ar saistītajiem maksājumiem.

Konferencē ar savu redzējumu uz piena nozares attīstību pēc kvotu atcelšanas prezentēja Eiropas Piena Valde (EMB- European Milk Board).

Ir nepieciešams un svarīgi veidot nozares attīstības prognozes, bet vienmēr ir jāatceras, ka realitāte atšķirsies no prognozēm. Ja runājam par piena nozari, tad var uzskatīt, ka sagaidāmās pārmaiņas pēc kvotu atcelšanas jau sākās ar piena krīzi 2009. gadā. Tieši tajā brīdī Eiropas zemnieki saskārās ar tirgus globalizāciju un pasaules cenu ietekmi uz ES piena cenām un tā ir jāpieņem kā realitāte. Pamatā runājam par ES vidējiem rādītājiem, bet tajā pašā laikā atšķirības rādītājos starp dalībvalstīm ir ļoti lielas un bieži vien nemaz neatspoguļo reālo situāciju valstīs.

Dramatisku piena ražošanas saimniecību samazināšanos jau esam piedzīvojuši piena krīzes laikā. 2009.gadā salīdzinājumā ar 2007.gadu:

- ES-27: katra **trešā** piena saimniecība pārtrauca ražošanu vai likvidējās;
- ES-15 (vecās dalībvalstis): katra **piektā** piena saimniecība pārtrauca ražošanu vai likvidējās;
- ES-10 (jaunās dalībvalstis): būtisks piena ražotāju samazinājums.



PROJEKTU LĪDZFINANŠĒ
EIROPAS SAVIENĪBĀ

ELFLA

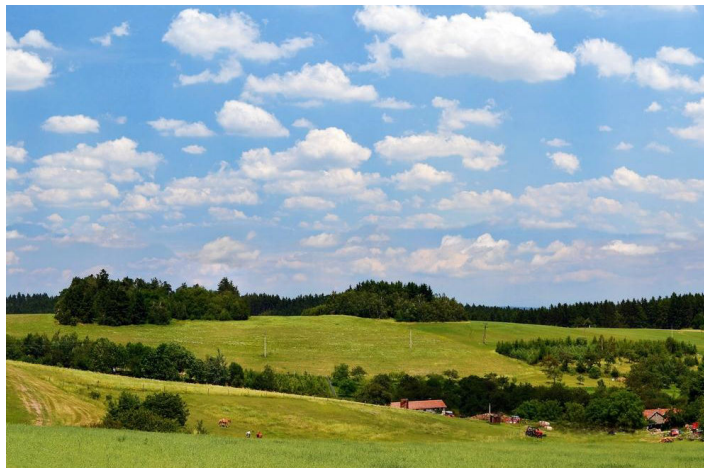
EIROPAS LAUKSAIMNIECĪBAS FONDS LAUKU ATTĪSTĪBAI:
EIROPĀ INVESTĒ LAUKU APVIDOS

Saskaņā ar Latvijas Republikas Zemkopības ministrijas un SIA „Latvijas Lauku konsultāciju un izglītības centrs”

2013. gada 28. janvārī noslēgto līgumu Nr.2013/15, aktivitāte „Nozaru ekspertu ziņojumi.”

Atbalsta Zemkopības ministrija un Lauku atbalsta dienests.

Aktuāls un atklāts paliek jautājums - cik tad īsti droša ir piena ražošanas nozare Eiropas Savienībā nākotnē?



Kāpēc ir nepieciešami jauni tirgus pasākumi?

Pašreizējie mehānismi, lai stiprinātu piena ražotāju konkurētspēju:

“Piena pakete” - ideja un virziens ir labs, bet pagaidām nav pietiekama;

Kopējā Lauksaimniecības politika (KLP): intervences cenas - tās ir pārāk zemas;

Tiešmaksājumi - tie ir nepieciešami, bet tie nepasargā no lielajām cenu svārstībām un krīzes atbalsta modelis nav efektīvs.

Pēc krīzes cenas par pienu ir palielinājušās, bet tās nespēj nosegt ražošanas izmaksas, kas pēdējos gados ir dramatiski palielinājušās.

Pasaules tirgus no vienas puses paver atsevišķas iespējas, bet tam līdzī nāk arī daudzi riski. Prasības piena ražošanai ES ir augstas, bet pasaules tirgus diktē savas cenas. Ieskatam var minēt siera eksportu no ES 2012.gadā (1.tabula)

1. tabula

Siera eksports no ES uz trešajām valstīm 2012.gadā (milj. Euro).

Siera cena (eiro/kg)	Procentuālā daļa eksporta apjomā
< 5 €/kg	63%
5-<7,5 €/kg	27%
7,5 -<10 €/kg	2%
> 10 €/kg	8%

Avots: EU external trade data base

Lielā daļā Eiropas Savienības dalībvalstu, īpaši vecajās dalībvalstīs, piena ražošanas apjomu palielināšanas griesti ir sasniegti, jo nav pieejamas papildus zemes (biogāze



PROJEKTU LĪDZFINANŠĒ
EIROPAS SAVIENĪBA



EIROPAS LAUKSAIMNIECĪBAS FONDS LAUKU ATTĪSTĪBAI:
EIROPA INVESTĒ LAUKU APVIDOS

Saskaņā ar Latvijas Republikas Zemkopības ministrijas un SIA „Latvijas Lauku konsultāciju un izglītības centrs”

2013. gada 28. janvārī noslēgto līgumu Nr.2013/15, aktivitāte „Nozaru ekspertu ziņojumi.”

Atbalsta Zemkopības ministrija un Lauku atbalsta dienests.

izkonkurē piena nozari), izslaukumi no govīm arī ir tuvu maksimumam, govju nelaišana ganībās arvien palielina riskus govju labturībai un veselībai.

Tāpēc ir nepieciešama pēc kvotu atcelšanas institūcija vai aģentūra, kas operatīvi var sekot līdzi piena piedāvājuma un pieprasījuma tendencēm, kā arī instrumenti elastīgai piena tirgus pārvaldībai.



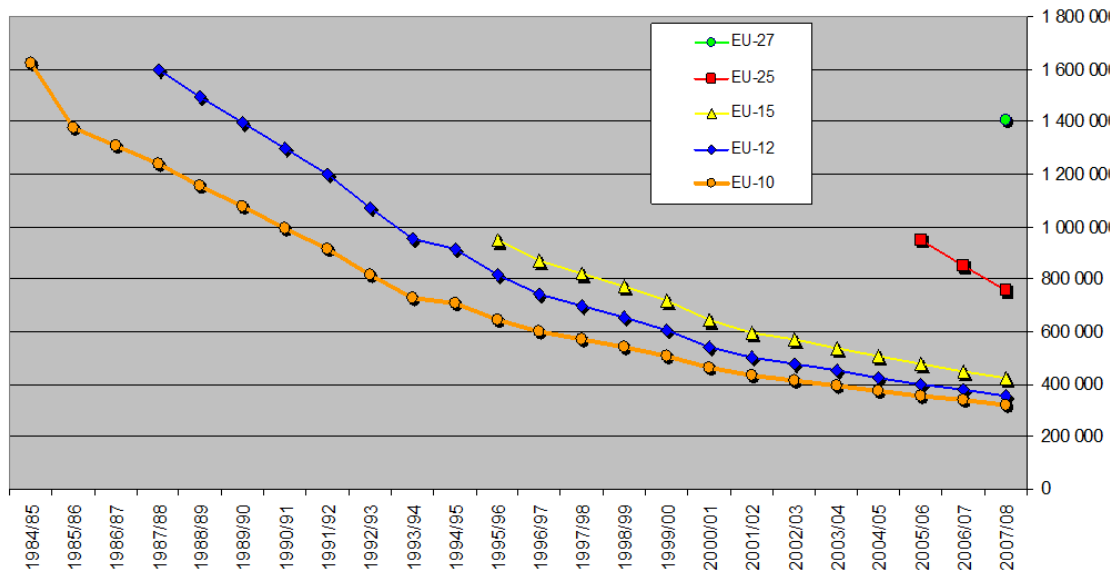
Konferencē uzstājās arī COPA-COGECA Piena un piena produktu darba grupas vadītājs Mansels Raimondo un vietnieks Tomass Mario Abrate (Tomasso Mario ABRATE). COPA-COGECA ir lielākā ES lauksaimnieku un lauksaimniecības kooperatīvus pārstāvošā organizācija Eiropas Savienībā. Arī Latvijas lielākās lauksaimnieku organizācijas ir COPA-COGECA biedri.

Kopumā COPA-COGECA pārstāv 13 miljonus lauksaimnieku un 38 tūkstošus lauksaimniecības kooperatīvu no visām ES dalībvalstīm. Eiropas piena pārstrāde sastāda 13% no kopējā Eiropas pārtikas un dzērienu ražošanas industrijas apgrozījuma. Piena lopkopībā visa ES gadā ir nepieciešami 17 miljoni tonnu lopbarības (~50% graudi).

Eiropas Savienības piena nozares politikai nākotnē ir jābalstās uz trīs galvenajiem pīlāriem:

1. Spēja mazināt ekstrēmas tirgus svārstības;
2. Ienākumu uzlabošana piena ražotājiem;
3. Piena ražošanas nodrošināšana visā ES teritorijā.

Piena ražošanas saimniecību skaits samazinās (sk. 3. attēlu). Kādi ir galvenie iemesli, kāpēc zemnieki apsver iespēju pārtraukt piena ražošanu?



3. attēls

Eiropas Komisijas aptauja 2011.gadā parāda, ka svarīgākie iemesli ir

- Zemas piena cenas
- Vides prasības
- Nav izaugsmes iespēju
- Pieaugoša piena cenu svārstību amplitūda
- Piena kvotu cenas
- Savstarpējās atbilstības prasību ieviešana
- Neveiksmes
- Augstāki, labāki ienākumi strādājot ārpus saimniecības
- Cita lauksaimniecības nozare ir rentablāka
- Izmaiņas kvotu sistēmā.

Runājot par pirmo uzdevumu ES piena politikai - **spēju mazināt ekstrēmas tirgus svārstības**. Ir jāizmanto jau esošie tirgus aizsardzības pasākumi (publiskā intervence, eksporta subsīdijas, ...), kas uzskatāmi par galvenajiem instrumentiem krīzes situācijās tirgus stabilizēšanai.

Jānovērtē kooperatīvu lielā loma piena nozares stabilizācijā.

Kā papildinoši pasākumi varētu būt jaunie pasākumi - ienākumu stabilizēšanas pasākumi, fiksētas piena cenas līgumi u.t.t, bet tie visi vēl ir jāpilnveido un jāievieš dzīvē.



lenākumu uzlabošana piena ražotājiem.

"Piena paketes" pasākumi: 11 dalībvalstis piena piegādes līgumus ir noteikušas kā saistošus (BG, ES, FR, IT, CY, LV, LT, HU, PT, RO, SK),

8 dalībvalstis ir noteikušas līguma minimālo ilgumu (BG, ES, FR, IT, CY, HU, PT, RO);

23 dalībvalstīm ir noteikti minimālie kritēriji ražotāju organizāciju atzīšanai.

Ir jāveicina Skolas Piena programmas attīstība.

Kas vēl ir nepieciešams? Godīgas produktu piegādes ķēdes, palīdzība lauksaimniekiem paaugstināt saimniecību konkurētspēju un produktivitāti.

Piena ražošanas nodrošināšana visā ES teritorijā

Piena ražošanas nodrošināšanai mazāk labvēlīgajos un kalnainajos apvidos stratēģiski svarīga loma ir kooperācijai un kooperatīviem.

Liela loma ir arī aizsargājamiem ģeogrāfiskajiem produktu nosaukumiem

Arī turpmāk ir nepieciešams atbalsts kooperatīviem mazāk labvēlīgajos un kalnu apvidos (savākšanas izmaksu segšanai, kvalitātes shēmu ieviešanai, speciāla Brenda veidošanai pienam no kalnu apvidiem)

Vēl šogad novembrī Latvijā notiks Latvijas piena ražotāju konference un Igaunijā - Igaunijas-Latvijas piena ražotāju konference, kas noteikti turpinās Briselē uzsākto diskusiju.

Silvija Dreijere

Paraksts



PROJEKTU LĪDZFINANSĒ
EIROPAS SAVIENĪBA

ELFLA

EIROPAS LAUKSAIMNIECĪBAS FONDS LAUKU ATTĪSTĪBAI:
EIROPA INVESTĒ LAUKU APVIDOS

Saskaņā ar Latvijas Republikas Zemkopības ministrijas un SIA „Latvijas Lauku konsultāciju un izglītības centrs”

2013. gada 28. janvārī noslēgto līgumu Nr.2013/15, aktivitāte „Nozaru ekspertu ziņojumi.”

Atbalsta Zemkopības ministrija un Lauku atbalsta dienests.