



Čiekurs

INFORMATĪVS IZDEVUMS MEŽA ĪPAŠNIEKIEM



1 (49) 2016

PAREDZAMĀS IZMAINĀS ES ATBALSTA SAŅEMŠANAI

Tuvākajā laikā tiks veikti grozījumi MK noteikumos Nr. 455 „Kārtība, kādā piešķir, administrē un uzrauga valsts un Eiropas Savienības atbalstu pasākuma „Ieguldījumi meža platību paplašināšanā un mežu dzīvotspējas uzlabošanā” īstenošanai”.

Grozījumi ir nepieciešami, lai veicinātu mazo un vidējo meža īpašnieku spēju piesaistīt ES finansējumu.

NEATBALSTĪS AGROTEHNISKO KOPŠANU

Noteikumu **projekts** paredz, ka atbalstu par jaunaudžu retināšanu varēs saņemt, ja valdošās sugas konkurējošo koku skaits tiks samazināts vismaz par 500 kokiem uz hektāru vai augšanas telpa tiks atbrīvota no bieza vai vidēji bieza krūmu aizzēluma. Tas nozīmē, ka atbalstu nevarēs saņemt par kociņu atbrīvošanu no lakstaugiem jeb par tā saukto agrotehnisko kopšanu. Meža apsaimniekošanas atbalsta pasākumu plāni, kas ar Valsts meža dienestu (VMD) saskaņoti pirms noteikumu grozījumu stāšanās spēkā, ir derīgi. Plāns jāpārskatī atkārtoti, ja plānā nav skaidri norādīti meža audzes retināšanas kritēriji (kociņu samazināšana vismaz par 500 kokiem uz hektāru, augšanas telpas atbrīvošana no bieza vai vidēji bieza krūmu aizzēluma).

MAINĪTI PROJEKTU ATLASĒS KRITĒRIJI

Lielākās korekcijas saistītas ar projektu atlasē kritērijiem. Abiem apakšpasākumiem – „Meža ieaudzēšana” un „Ieguldījumi meža ekosistēmas noturības un ekoloģiskās vērtības uzlabošanā” ir izveidots jauns kritērijs par projekta pieteikumu iesniegšanu LAD elektroniski, par ko varēs saņemt 5 punktus. Iepriekš 10 punktus varēja saņemt pretendents, kas ir kooperatīvas vai meža īpašnieku biedrības biedrs. Šajā kritērijā ir veikts papildinājums – un 10 punktus varēs saņemt arī pretendents (fiziska persona) ar augstāko vai vidējo speciālo izglītību mežsaimniecībā.

Kas attiecas uz apakšpasākumu „Meža ieaudzēšana” – noteikumu projekts paredz, ka par zemes kvalitatīvo novērtējumu ballēs varēs saņemt vairāk punktus nekā līdz šim. Respektīvi, ja zemes kvali-

tatīvais novērtējums ir līdz 10 ballēm, varēs saņemt 25 punktus, no 11 līdz 20 ballēm – 20 punktus, vairāk par 20 ballēm – 15 punktus. Arī kritērijā „īpašumā esošā meža platība” ir paredzētas izmaiņas. Ja īpašumā ir 50 ha, pretendents saņems 20 punktus, attiecīgi par 50,1 līdz 200 ha – 10 punktus, vairāk nekā 200 ha – 5 punktus. Meža ieaudzēšanai izveidots jauns kritērijs „par pieteiktās platības lielumu kārtā”. Priekšroka pretendētam, kas pieteikuma kārtā pieteiks līdz 2 ha, tādējādi saņemot 10 punktus. Ja pieteiktā platība būs lielāka par 2 ha, pretendents punktus nesaņems. Noteikumu projekts paredz, ka 20 punktus (iepriekšējo 5 punktu vietā) varēs saņemt, ja meža ieaudzēšana ir paredzēta īpaši aizsargājamās dabas teritorijas dabas aizsardzības plānā.

Arī apakšpasākuma „Ieguldījumi meža ekosistēmas noturības un ekoloģiskās

ŠAJĀ NUMURĀ:

JAUNUMI 2.–3. lpp.

- ◆ Svarīgākais par jaunās ģeogrāfiskās informācijas sistēmas ieviešanu VMD

NOTIKUMI 4.–5. lpp.

- ◆ Kooperatīvā sabiedrība „Mežsaimnieks” iegūst balvu
- ◆ Nominēti 2015. gada balvas „Zelta čiekurs” laureāti

PASAULĒ 6.–7. lpp.

- ◆ Interesantas mācības un mežsaimniecības pieredze Zviedrijā

SAIMNIEKOJAM MEŽĀ 8.–9. lpp.

- ◆ Kā notiek baznīcas mežu apsaimniekošanai

PRAKTISKI PADOMI 10.–11. lpp.

- ◆ Svarīgākais par meža stādīšanu

NODERĪGI 12. lpp.

- ◆ Ko darīt ar neizmantoju lauksaimniecības zemi?

MEŽS VESELĪBAI 12. lpp.

- ◆ Izmantosim bērzu un kļavu sulu spēku!

MEDĪBAS 15. lpp.

- ◆ Par lielāko Eiropas medību izstādi Vācijā

INTERESANBTI 15. lpp.

- ◆ Izvēlēti 2016. gada dabas simboli

NACIONĀLAIS
ATTĪSTĪBAS
PLĀNS 2020



EIROPAS SAVIENĪBA
EIROPA INVESTĒ LAUKU APVIDOS
Eiropas Lauksaimniecības fonds
lauku attīstībai





BŪTISKI GROZĪJUMI AIZSARGJOSLU LIKUMĀ

Grozījumi Aizsargjoslu likumā stājušies spēkā 2015. gada 22. decembrī. Izmaiņas veiktas, lai mazinātu ierobežojumus baltalkšņu audžu apsaimniekošanā ūdenstilpju aizsargjoslās.

Latvijas Meža īpašnieku biedrība ierosināja likuma izmaiņas, pamatojoties uz izvērtējumu par pāraugušo baltalkšņu audžu sabrukšanu un šī procesa negatīvo ietekmi uz ūdeņu kvalitāti.

UPĒS VEIDOJAS AIZDAMBĒJUMI

Pēdējos 30 gados baltalkšņu audzes ūdenstilpju aizsargjoslās ir strauji pieaugušas un aizņem ap 7000 hektāru lielu platību. Baltalkšņi ir ātraudzīga koku suga, kas ātri ieviešas platībās, kurās ilgākā laika periodā nav notikusi cilvēka mērķtiecīga darbība. Baltalkšņu audzēs pēc 40 gadu vecuma notiek strauja audzes sabrukšana un upju krastos augošie baltalkšņi masveidā gāžas ūdenī, veidojot sadambējumus, upju aizsērēšanu, pūšanas procesus ūdenī, pasliktinās ūdens bioloģiskā kvalitāte. Zem baltalkšņu vainagiem nokļūst ļoti maz saules gaismas un augu ziņā veidojas nabadzīga zemsega. Velēna, kam būtu jākalpo kā filtram upju un ezeru aizsargjoslu platībā, praktiski neveidojas.

Zemes īpašniekiem līdz šim bija liegta iespēja novākt ūdeņu aizsargjoslās sabrukošās baltalkšņu audzes, jo pirmajos 10

metros gar ūdensobjektu netika atļauta galvenā cirte, bet atlikušajā aizsargjoslas daļā – kailcirtes veikšana, kas neļāva veidot jaunas, produktīvas un noturīgas mežaudzes brūkošo baltalkšņu audžu vietā.

JĀIEVĒRO ATSEVIŠĶI NOSACĪJUMI

Grozījumi Aizsargjoslu likumā paredz mazināt koku ciršanas ierobežojumus mežaudzēs virszemes ūdensobjektu aizsargjoslās, kurās dominējošā koku suga ir baltalkšņi. Turpmāk ūdensobjektu aizsargjoslās, kurās **valdošā koku suga ir baltalkšņi, ir atļauta kailcirte līdz 1 ha lielā platībā.**

Cērtot baltalkšņu audzes aizsargjoslās, ir jāievēro vairāki nosacījumi:

- jāsauglabā ozoli, liepas, vīksnas, gobas, kļavas, priedes, melnalkšņi, vītoli un mežābeles;
- aizliegta koku ciršana nogāzēs, kuru slīpums pārsniedz 30 grādus;
- aizliegta koku ciršana no 1. aprīļa līdz 30. jūnijam;
- atjaunojot mežaudzi, egļu īpatsvars nepārsniedz 80 % no kopējā ieaugušo koku skaita;

- pirmajos 10 aizsargjoslas metros aizliegts ierīkot tehnoloģiskos koridorus kokmateriālu pievešanai.

Lai veicinātu velēnas veidošanos un aizsargjoslas kā filtra labāku funkcionēšanu, veicot baltalkšņu audžu apsaimniekošanu upju aizsargjoslās, ir daži ieteikumi, kas nav noteikti normatīvajos aktos, tomēr būtu rekomendējami un vērā ņemami. Velēms atstāt aptuveni 2 m platas, no kokiem brīvas joslas upei pieguļošā platībā, kur nevajadzētu stādīt kokus. Būtiski ūdeņu aizsardzībai ir vecās baltalkšņu audzes novākšanu apvienot ar upes atbrīvošanu no sakritušajiem kokiem.

PRAKTISKI IETEIKUMI

Plānojot **līdz 1 ha** lielas baltalkšņu cirsma ūdensobjektu aizsargjoslās, jāņem vērā:

- baltalkšņu audzēs noteikti atšķirīgi mežizstrādes ierobežojumi, tādēļ baltalkšņu cirmām nepieciešama atsevišķa skice;
- baltalkšņu cirmām drīkst piegulēt cirsma ārpus ierobežojuma zonas tā, lai kopējā izcērtamā platība nepārsniegtu 5 ha sausajos meža tipos, 2 ha – slapjajos;
- ja vienā nogabalā plāno izvietot vairākas (līdz 1 ha) cirsma, minimālais attālums starp cirmām – 90 m;
- ja katrā upes pusē ir atšķirīgs meža nogabals, iespējams plānot (līdz 1 ha) cirsma katrā upes pusē, arī tieši iepretī (upe tiek uzskatīta par atdalošu elementu);
- ja ūdenstece šķērso vienu baltalkšņu meža nogabalu, kopējā cirsma platība ir līdz 1 ha, jo ūdenstece netiek uzskatīta par atdalošu elementu.

Lai veicas upju aizsargjoslu apsaimniekošanā, un aicinājums meža īpašniekiem izmantot radītās iespējas un sakārtot baltalkšņu mežaudzes upju krastos.

Laila Šestakovska,
MKPC Cēsu nodaļa

◀ PAREDZAMĀS IZMAIŅAS ES ATBALSTA SAŅĒMŠANAI

vērtības uzlabošanā” projektu atlases kritērijos ir paredzētas izmaiņas. Iepriekš 15 punktus varēja saņemt par mākslīgu mežaudžu retināšanu bez citiem nosacījumiem. Noteikuma projekts paredz, ka 15 punktus varēs saņemt, ja projektu realizēs platībās, no kurām vismaz 50% ir sētas vai stādītas, attiecīgi par 25 līdz 49,9% – 10 punktus, par 24,9% – 5 punktus.

Tāpat kā „Meža ieaudzēšanā”, arī šim apakšpasākumam ir veiktas izmaiņas kritērijā „īpašumā esošā meža platībā”. Ja īpašumā ir līdz 50 ha, pretendents saņems 25 punktus, no 50,1 līdz 200 ha – 10 punktus, vairāk nekā 200 ha – 0 punktus. Noteikumu projektā ir izstrādāts jauns atlases kritērijs „par pieteiktās platības lielumu kārtā”. Šis kritērijs paredz, ka lielāku punktu skaitu varēs saņemt pretendents, kas kārtā ir pieteicis mazāku platību. Piesakot līdz

20 ha, pretendents saņems 25 punktus, no 20,1 līdz 50 ha – 20 punktus, no 50,1 līdz 100 – 15 punktus. Pretendents vēl 10 punktus varēs saņemt, ja aktivitāte „Valdošās koku sugas nomaina baltalkšņa sugu mežaudzēs 30 gadu vecuma vai bližnās sugu mežaudzēs” plānota vismaz 10% no projektā iekļautās platības. Vairāk punkti netiks piešķirti par kociņu samazināšanu vismaz par 500 kociņiem uz hektāru un par 30 līdz 50 augtspējīgu koku saglabāšanu platībās, kurā paredzēta mežaudžu nomaina.

Iepriekš minimālais punktu skaits, lai pretendētu uz atbalstu abiem apakšpasākumiem, bija 30 punkti. Noteikumu projektā ir paredzēts, ka minimālais nepieciešamais punktu skaits apakšpasākumā „Ieguldījumi meža ekosistēmu noturības un ekoloģiskās vērtības uzlabošanā” būs

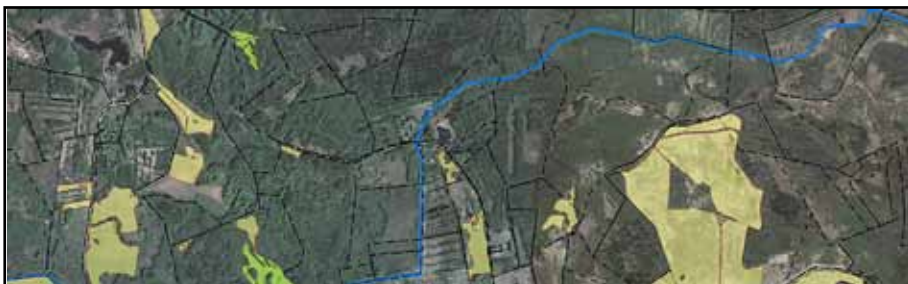
35 punkti. „Meža ieaudzēšanā” minimāli nepieciešamais punktu skaits paliek nemainīgs – 30.

Pirmajā kārtā valsts austrumu reģionā nebija iespējams realizēt aktivitātes, kas saistītas ar stādīšanu, jo šajā reģionā nebija pieejams stādmateriāls ar noteiktos definētajām kategorijām. Noteikumu projekts paredz, ka meža atjaunošanai un nomainai varēs izmantot arī stādmateriālu ar kategoriju „izcelsmes vieta zināma”, bet aktivitātei „Meža ieaudzēšana” stādmateriāla kategorijas paliek nemainīgas.

Noteikumu izmaiņas plānots pieņemt aprīlī. Vasaras sākumā varētu norisināties otrā pieteikšanās kārtā. Par to uzzināsiet MKPC nodaļās un organizētajos semināros. Nodaļās pieejama arī palīdzība par projektu sagatavošanu.

Ieva Doniņa,
MKPC Zemgales nodaļa

JAUNĀS ĢEOGRĀFISKĀS INFORMĀCIJAS SISTĒMAS IEVIEŠANA VMD



Valsts meža dienesta (VMD) Ģeogrāfiskās informācijas sistēma (turpmāk – VMD ĢIS) tika ieviesta, pamatojoties uz loģiku, tehnoloģiju attīstību un normatīvajos aktos noteikto.

VMD ilgstoši uzturēja divas informatīvās sistēmas par mežu – tekstuālo un ģeogrāfisko. Nepieciešamība nepārtraukti salāgot divas patstāvīgas sistēmas, jaunās prasības un izaicinājumi, rosināja VMD pieņemt lēmumu par jaunas sistēmas izstrādi. Tā būtu novērsti līdzšinējie trūkumi un tikt radīta iespēja attīstībai un savstarpējai salāgojamībai ar citām valstī lietotām informatīvajām sistēmām. Taču nepieciešams laiks, lai to *iedzīvinātu*.

KARDINĀLI MAINĀS PIEEJA

Ar darba uzsākšanu jaunajā sistēmā, kardināli mainās pieeja pēc būtības – agrāk galvenā bija tekstuālā informācija, bet pēc jaunās sistēmas ieviešanas galvenā ir ģeogrāfiskā (grafiskā) informācija. Pārejas periods ir izaicinājums VMD darbiniekiem, jo jāapgūst jaunā sistēma, kurai ir citi darbības principi.

Jaunā sistēma uzreiz parāda informācijas nesaisti, kas kļūst redzama, izmantojot kadastra karti, tā izraisot klientu neizpratni. Būtiski, ka arī agrāk bija šīs nesaistes, tikai tās nebija uzkrītošas, tāpēc ka sistēmas (tekstuālā un ģeogrāfiskā) darbojās nesaistīti.

Valsts informācijas sistēmas Meža valsts reģistra kārtošana ir viena no VMD darbības pamatfunkcijām. Informācijas sistēmā tiek reģistrēti iesniegtie meža inventarizācijas dati, kas sastāv no tekstuāliem un ģeogrāfiskiem datiem. No 2016. gada sākuma, kad darbību sāka VMD ĢIS, Meža valsts reģistrā ir uzsākta meža inventarizācijas tekstuālo un ģeotelpisko datu savietošana un to vienota uzturēšana. VMD ir ģeotelpiskās informācijas par valstī inventarizētajiem mežiem, tajā skaitā, ģeotelpisko datu kopas, turētājs un veidotājs.

Meža valsts reģistrā tiek uzturēta ģeotelpiskā informācija par konkrētā meža īpašuma atrašanās vietu un saskaņā ar Ģeotelpiskās informācijas likumu nodrošināta tās tālāka izmantošana, nododot to gan meža īpašniekam, lai nodrošinātu me-

ža inventarizācijas veikšanu savā īpašumā, gan arī citām valsts iestādēm (Zemkopības ministrijai, Dabas aizsardzības pārvaldei, Valsts zemes dienestam, Lauku atbalsta dienestam u.c.), lai īstenotu valsts pārvaldes funkcijas un uzdevumus.

JAUNĀ SISTĒMA BALSTĪTA UZ KADAŠTRA INFORMĀCIJAS SISTĒMU

VMD ĢIS ir balstīta uz Kadastra informācijas sistēmu (turpmāk – Kadastrs), kas ir valsts informācijas sistēma un satur oficiālus kadastra datus. Kadastra pārzinis un turētājs ir Valsts zemes dienests. Šī informācija – kadastra telpiskie dati – tiek izmantota arī citās valsts informācijas sistēmās, piemēram, Dabas aizsardzības pārvaldes sistēmā „Ozols”, Lauku atbalsta dienesta informācijas sistēmā, Teritorijas attīstības un plānošanas informācijas sistēmā (TAPIS) u.c.

Nekustamā īpašuma valsts kadastra likumā ir teikts, ka Kadastra telpiskie dati ir kadastra karte un kadastra objekta kadastrālās uzmērīšanas telpiskie dati un kadastra objektus telpiski attēlo kadastra kartē. Iepriekš minētajā likumā ir norāde, ka kadastra kartē var izlīdzināt nekustamā īpašuma objektu vai zemes vienības daļu robežu datus. Tātad Kadastrā patlaban ir divi savstarpēji nesavietoti aktuālie dati, t.i., aktuālie tekstuālie dati un aktuālie telpiskie dati, līdzīgi kā tas bija Meža valsts reģistrā līdz 2015. gada beigām.

Līdz ar VMD ĢIS ieviešanu Meža valsts reģistrā informācija par zemes vienības platību būs nevis no tekstuālajiem datiem, bet gan no Kadastra kartes, ar normatīvajos aktos noteiktu pieļaujamo atšķirību no tekstuālajiem datiem, jo ar kartes datiem ir iespējams precīzāk savietot teritoriju, kas ir reāli dabā.

JA ZEMES VIENĪBAS PLATĪBA ATŠĶIRAS

Meža inventarizācijas veicējs, sākot meža inventarizācijas darbus īpašumam, izmanto aktuālos Nekustamā īpašuma valsts

kadastra informācijas sistēmas datus. Tas ir noteikts 2013. gada 12. februāra Ministru kabineta noteikumos Nr.88 „Meža inventarizācijas un Meža valsts reģistra aprites noteikumi”. Meža inventarizācijas veicējs īpašuma meža zemes plānu izgatavo uz kadastra kartes pamata, izlīdzinot arī meža zemes plāna informāciju.

Ja zemes vienības platība atšķiras vairāk par pieļaujamo, Valsts zemes dienesta teritoriālā struktūrvienība labo Kadastra datus piecu darbdienu laikā pēc kļūdas konstatēšanas un pēc personas pieprasījuma izsniedz jaunu aktuālu kadastra dokumentu. Kadastra datus par zemes vienību Kadastrā aktualizē, pamatojoties arī uz VMD iesniegtu informāciju par meža zemes un mežaudzes vērtību vai lēmumu par zemes lietošanas veida „mežs” platību un citu ar to saistīto zemes lietošanas veidu izmaiņām zemes vienībā.

Tātad pēc Valsts meža dienesta lēmuma par meža inventarizācijas datu reģistrācijas Meža valsts reģistrā tiks aktualizēta **meža platība** zemes vienībā, bet ne zemes vienības platība. Ja visa zemes vienība ir mežs, visas zemes vienības platība var tikt aktualizēta, pamatojoties uz zemes kadastrālās uzmērīšanas dokumentiem.

VMD AICINA SAKĀRTOT ĪPAŠUMA ROBEŽAS

Līdz 2015. gada nogalei VMD bija identificējis, ka 16 175 zemes vienībās pastāv par 5% lielākas atšķirības meža zemju platībās, kādas bija reģistrētas VMD un VZD informācijas sistēmās. Pēc Valsts zemes dienesta sniegtās informācijas (uz 23.11.2015.), no kopējā zemes vienību skaita instrumentāli bija uzmērītas 47,5% zemes vienības, pārējām zemes vienībām ir piemērota metode – ierādīšana dabā. Katra īpašuma Zemesgrāmatā ir ierakstīta norāde par to, ka īpašuma kopplatība var tikt precizēta, veicot robežu uzmērīšanu.

Savukārt Civillikumā ir noteikts, ka mežos un ar krūmiem aizaugušās platībās starp zemes gabaliem katram zemes īpašniekam jāierīko un jātur tīra līdz vienam metram plata robežstīga, kurai jānodrošina redzamība starp divām blakus esošām robežzīmēm. Robežstīga ierīkojama, izcērtot tajā augošos kokus vai arī ar noturīgu krāsu iezīmējot robežstīgu norobežojošos kokus. Meža īpašniekiem, kuri savlaicīgi sakārtojuši sava īpašuma robežas, nevajadzētu būt problēmu ar platībām.

VMD aicina meža īpašniekus veikt darbības, lai sakārtotu īpašuma robežas un veicinātu korektas, dabā atbilstošas informācijas reģistrēšanu valsts informācijas sistēmās.

Sīkāka informācija pa tālr. 67228390, Solvita Mūrniece, VMD Meža resursu pārvaldības departamenta direktora vietniece.

Selva Šulce,

VMD preses sekretāre



KOOPERATĪVĀ SABIEDRĪBA „MEŽSAIMNIEKS” IEGŪST BALVU

Latvijas Lauksaimniecības kooperatīvu asociācijas (LLKA) ik gadus organizē konkursu „Gada labākais lauksaimniecības/mežsaimniecības kooperatīvs”. 2015. gadā balvu nominācijā „Kooperatīvs izaugsmē” ieguva mežsaimniecības kooperatīvs „Mežsaimnieks”.

Kooperatīvās sabiedrības „Mežsaimnieks” neto apgrozījums, pēc šā brīža provizoriskajiem datiem, no 137 tūkstošiem 2014. gadā pieaudzis līdz 778 tūkstošiem 2015. gadā. Arī biedru skaits gandrīz divkārtšojies – 2014. gadā „Mežsaimnieks” apvienoja 31 meža īpašniekus, taču 2015. gada beigās kooperatīvā darbojās jau 58 mežsaimnieki. Agrāk kooperatīvs apvienoja biedrus tikai Kurzemē, taču kopš 2015. gada otrās puses „Mežsaimnieks” uzsācis darbību arī Zemgalē.

„Par spīti tam, ka atsevišķiem sortimentiem koksnes cenas 2015. gadā nebūtu saucamas par labām, jauno biedru pieplūdums bija lielāks, nekā gada sākumā cerēts. Tas ļāva mums gada laikā vairākas reizes uz augšu koriģēt gan apgrozījuma, gan pārdoto kubikmetru prognozes. Būtiski auga arī citi rādītāji, tādi kā augsnes gatavošana, stādīšana, jaunaudžu kopšana un Eiropas projektu rakstīšana. 2016. gadā plānojam šo izaugsmi turpināt, un mērķis ir dubultot apgrozījumu un biedru skaitu,” stāsta mežsaimniecības pakalpojumu kooperatīvās sabiedrības valdes loceklis Grigorijs Rozentāls.



Grigorijs Rozentāls (pirmais no kreisās) pārstāv mežsaimniecības pakalpojumu kooperatīvu „Mežsaimnieks”

Dažas Grigorija Rozentāla atziņas.

Kas palīdzēja sasniegt tik labus rezultātus? Kāda ir jūsu kooperatīva veiksmes formula?

– Mežsaimniecībā ļoti liela nozīme ir godīgumam un uzticībai. Mēs cenšamies šo uzticību veidot jau ar pirmo tikšanos. Pēc tam cenšamies katru darbu darīt pēc labākās sirdsapziņas. Ja gadās kāda kļūda vai neveiksme, to labojam. Strādājam praktiski tikai un vienīgi ar mūsu uzņēmuma īpašniekiem, tāpēc nevaram atļauties slikti strādāt. Labāka reklāma par labi padarītu darbu gluži vienkārši nav vēl izdomāta.

Kādi būtu ieteikumi, kas iedrošinātu citus meža īpašniekus kooperēties?

– Jebkurā uzņēmējdarbībā (un mežsaimniecībā tāda ir) svarīga ir cena un riski. Kooperatīvs jau nav nekas cits kā platforma, kas meža īpašniekiem ļauj efektīvāk savā starpā sadarboties. Mūsu

biedri, saliekot kopā savas vajadzības pēc pakalpojumiem, savu pārdodamo koksni, rada vērtīgu pakalpojumu un koksnes apjomu, ar kuru caur kooperatīvu tie kopīgi iet tirgū. Ne katrs atsevišķi, bet ar visu apjomu reizē. Tas ļauj algot darbu izpildei speciālistus, gūt labākus nosacījumus un mazināt riskus. Protams, lai to visu panāktu, kooperatīvam ir jābūt ļoti vadītam un savā darbībā efektīvam. Ja tas izdodas, esmu pārliecināts, ka ikvienam vidējam un mazam meža īpašniekam kooperatīvā apsaimniekot savu mežu būs izdevīgāk.

Plašāka informācija par kooperatīvo sabiedrību „Mežsaimnieks” interneta vietnē www.mezsaimnieks.lv.

Raksta sagatavošanā izmantota LLKA informācija.

Sarmīte Grundšteine,
MKPC

Noteikti meža nozares gada balvas „Zelta Čiekurs” 2015. gada laureāti

Meža dienu komiteja 8. marta sēdē noteica meža nozares gada balvas „Zelta čiekurs” 2015. gada ieguvējus nominācijās: „Par mūža ieguldījumu”, „Par inovatīvu uzņēmējdarbību”, „Par ilgtspējīgu saimniekošanu” un „Par ieguldījumu sabiedrības izglītošanā”.

Balva „Zelta čiekurs” nominācijā „Par mūža ieguldījumu” tiek piešķirta par nozīmīgu mūža ieguldījumu nozares attīstībā. Šogad to saņems izcili nozares ļaudis: mežzinātnieks **Jānis Biseniņš**, kokrūpnieks **Andris Krecers**, mežsaimnieks **Valdis Lidaka**, mežsaimnieks **Ivars Pētersons** un pedagogs **Gunārs Veldre**.

Laureāti nominācijā „Par inovatīvu uzņēmējdarbību” ir SIA „Dižozols plus”, SIA „Latvāņi” un **Andis Zelčs**, bet nominācijā „Par ieguldījumu sabiedrības izglītošanā”: **Daina Gavare**, **Jurģis Jansons** un **Anita Jaunbelzere**. Laureāti nominācijā



„Par ilgtspējīgu saimniekošanu” ir meža īpašnieki **Modris Kalvāns**, **Gatis Strads** un **Artis Vaivods**. Gada balvas „Liela Zelta čiekura” ieguvēji šajās nominācijās tiks nosaukti apbalvošanas ceremonijā Latvijas Lauksaimniecības universitātes aulā š.g. 6. maijā.

Māra Mikule,
ZM Meža departaments

IZDOTA MONOGRĀFIJA „LATVIJAS ĶĒRPJI UN SŪNAS. TAKSONU SARAKSTS”



Latvijas Valsts mežzinātnes institūts „Silava” izdevis monogrāfiju „Latvijas ķērpji un sūnas. Taksonu saraksts” (autori A. Āboliņa, A. Piterāns un B. Bambe). Grāmatā apkopota informācija par Latvijas sūnu un ķērpju taksoniem. Ķērpju sarakstā iekļautas 588 taksoni, bet sūnu sarakstā – 597 taksoni. Monogrāfija vairāk domāta dabas zinātniekiem, biologiem, biotopu ekspertiem u.c. speciālistiem. Tā pieejama arī elektroniski www.silava.lv.

IEGULDOT DARBU, MEŽA APSAIMNIEKOŠANA IR IENESĪGA

ARTIS VAIVODS ir Rēzeknes novada Čornajas pagasta saimniecības „Vanagi” īpašnieks. Viņš ir nominēts kā 2015. gada laureāts meža nozares gada balvai „Zelta čiekurs”.

Arta Vaivoda īpašumā ir aptuveni 300 hektāri zemes. Saimniecībā nodarbojas gan ar lauksaimniecību – audzē graudus, gan mežsaimniecību – apsaimnieko ap 165 hektārus meža.

PLAŠĀKAIS DARBA LAUKS – SAKOPT MEŽU

Saimniecībā ir maz pieaugušu mežu, pārsvarā kolhozu laikos nekoptas audzes. Tas ir arī plašākais darba lauks – sakopt mežu platības. Daudzas lauksaimniecībā neizmantojamās zemes ir apmežotas, piesaistot Eiropas Savienības (ES) fondu līdzekļus. Uzņēmējs saimnieko savos mežos, ko veido gan dabiski audzis mežs, gan liela daļa paša stādītu plantāciju meža, apgūstot lauksaimniecībā neizmantojamās zemes. „Neizmantotas lauksaimniecības zemes, kuras nevar apart, ir jāapstāda ar mežu, bet aizaugušās, kurās var audzēt labību, ir jāatbrīvo no apauguma,” atzīst Artis Vaivods.

Artis Vaivods meža apsaimniekošanu neuztver kā uzņēmējdarbības veidu, kas uzreiz var nest rezultātus, bet, domājot ilgtermiņā, arī pēc 10 gadiem un vairākiem gadu desmitiem. Svarīgākā atziņa – tikai kopjot mežu, vērojot un vērtējot meža augšanu, vajadzīgā mīklī ieguldot darbu, var panākt, ka meža apsaimniekošana ir ienesīga nozare, turklāt tā ir līdzvērtīgi rentabla kā lauksaimniecība.

Šobrīd Arta un viņa domubiedru iecere ir veidot meža apsaimniekošanas kooperatīvu, jo visi saprot – tiklīdz apvienosimies, būs lielāki resursi, būs labāka cena. Artis ir arī Latvijas Meža īpašnieku biedrības aktīvs biedrs un padomes loceklis. Viņa interese ir ar biedrības starpniecību būt tuvāk likumdošanai meža nozarē, iegūt aktuālu informāciju un pieredzes apmaiņu.

AKTĪVS ES ATBALSTA SAŅĒMĒJS

Ar interesi Artis savos meža īpašumos darbojas no pamatdarba brīvajā laikā. Izpratne par dabas procesiem veidojās praktiskajā darbā. Jaunas iespējas pavērās līdz ar ES fondu programmām meža nozarei. Ar to atbalstu saimniecība iegādājās meža tehniku – augsnes sagatavošanas agrēģātus: meža arklus, kupicotāju un meža piekabi. Jebkurš mērķliki stādīts mežs ir produktīvāks – kvalitatīvāks un ātrāk izaug. Tāpēc liela nozīme ir augsnes sagatavošanai un arī kvalitatīvam stādāmajam materiālam.

Aktīvi izmantota iespēja lauksaimniecības zemes apmežošanai. Vairākos desmitos hektāru aug paša stādītie bērzi, egles



Artis Vaivods pie paša stādītām eglītēm

un melnalkšņi. Artis Vaivods nonācis pie atziņas, ka jāvērtē katra zemes platība: kam tā visnoderīgākā un kas tajā vislabāk aug. Ja tur aug mežs, viņš izvēlas mīklī un piemērotu koku sugu: mīklī plāvās melnalkšņi, sausākās vietās bērzu un egli, baltalkšņu audzes var vienkārši nomainīt ar bērzu jaunaudzēm. Pēc nepieciešamības iztīrīt vecie grāvji, mežu nosusinot un vairākas reizes veicot kopšanu, un iegūta jaunaudzē, kas priecē acis gan pašam, gan viesiem.

Artis veic arī jaunaudzju atzarošanas. Kamēr zinātnieki nevar vienoties, vai pēc 50 gadiem, attīstoties koksnes apstrādes tehnoloģijām, rezultāti būs ieguldītā darba vērti, Artis vietām izvēlas atzarot savas jaunaudzē. Viņš uzskata, ka mežā arī savas dzīves laikā cilvēks var gūt labumu no ieguldītā darba.

Tāpat Artis neatsaka praktisku padomu vai palīdzību saviem domubiedriem ES fondu apguvē, izstrādājot projektus sev un citiem.

Jau iepriekšējos ES plānošanas periodos iesniegti vairāki projekti, lai apmežotu lauksaimniecības zemes, koptu un atzartu jaunaudzē, uzsvāru liekot uz mērķliki ierīkotajām audzēm, nomainītas mazvērtīgas audzes ar produktīvākām koku sugām, iegādāta tehnika meža kopšanai un agregāti augsnes sagatavošanai. Arī rudenī jaunā plānošanas perioda 1. kārtā, paplašinoties kopjamo audžu atlases nosacījumiem, iesniegti vairāki projekti dabisko audžu kopšanai, kuras tuvojās 20 gadu vecumam. Diemžēl šajā kārtā iesniegtie projekti netika atbalstīti, bet prognozējams, ka 2. kārtā, mainoties atlases kritērijiem, arī mazie meža īpašnieku projekti tiks atbalstīti, un tad atkal būs daudz darāmā, lai tos īstenotu.

Foto: V.Brīce

PILNVEIDO ZINĀŠANAS UN SADARBOJAS AR ZINĀTNIEKIEM

Artis Vaivods sadarbojas ar citiem meža nozares pārstāvjiem, piedalās Mežzinātnes institūta „Silava” rīkotajās zinātnes dienās.

Šis viss ir par cilvēku, kas pēc izglītības ir inženieris mehāniķis, bet kam mežs ir tikai vaļasprieks brīvajiem brīžiem – vakariem, sestdienām, svētdienām. Pat neapjaušot, kā tas sācies, ar pirmo iestādīto egļu audzi, kad viņam bija ap 26 gadu, un līdz šim brīdim plānveidīgi kopjot savu mežu un apstādot lauksaimniecībā neizmantojamās zemes.

Šajos saimniekošanas gados Artis Vaivods ir nonācis pie atziņas: ja mežu pareizi iestāda un kopj, stādītājs pats var paspēt ievākt nevienu vien ražu.

Valda Brīce,

MKPC Rēzeknes nodaļa

AUGOŠU KOKU CIRSMU IZSOĻU PĀRDOŠANAS REZULTĀTI PIRMAJĀ GADA CETURKSŅĪ



Izsoļu portālā mezabirza.lv gada pirmajos divos pusē mēnešos veiksmīgi notikušas 18 izsoles. Salīdzinot šo periodu iepriekšējos trīs gados, tas ir tikai par pāris izsolēm vairāk, toties solījumu skaits Meža biržā šogad ir dubultojies. Kopumā izsolēs šogad ir solīts jau 251 reizi, salīdzinoši pagājušā gada pirmajos mēnešos, solījumu skaits bija 120.

Kopā gada sākumā pārdotas cirsmas ar kopējo izcērtamo krāju 15 755 m³, kopā 72ha meža. Cirsmas pārdotas par gandrīz pus miljonu EUR, kopējā summa ir 473 190 EUR. Pateicoties izsoļu sistēmai, tas ir par nepilniem 54 000 EUR jeb 13% vairāk, kā pārdevēji plānojuši iegūt, iesniedzot cirsmas meža biržā.

- Skuju koku cirsmu (skuju koki sastāvā vairāk par 70%) cenas svārstās no 27,70 līdz 46,04 EUR/m³, vidējā svērtā cena 37,78 EUR/m³.

- Jaukto cirsmu (skuju koku īpatsvars 40–60 %) cenu svārstība ļoti neliela - no 35,41 līdz 37,64 EUR/m³, vidējā svērtā cena 36,25 EUR/m³.

- Labi rādītāji lapu koku cirmām (valdošās sugas: bērzs, apse un melnalkšņis). To cenas svārstās no 23,18 līdz 30,91 EUR/m³, vidējā svērtā cena 28,10 EUR/m³.

- Baltalkšņu cirsmu cenas svārstās no 8,30 līdz 16,98 EUR/m³, vidējā svērtā cena 13,11 EUR/m³.

Lai veiksmīgs turpmākais gads gan meža pārdevējiem gan pircējiem! Uz tikšanos Meža biržā!

Dēzija Gabrāne-Vidze, SIA Meža birža



INTERESANTAS MĀCĪBAS UN MEŽSAIMNIECĪBAS PIEREDZE ZVIEDRIJĀ

Jau 16 gadus studentiem no visas Eiropas ir iespēja Zviedrijas Lauksaimniecības zinātņu universitātē (SLU) apgūt Euroforester maģistra studiju programmu. Šogad Latviju pārstāv septiņi studenti: Pēteris Virs, Rihards Ķepītis, Aigars Loks, Pauls Zeltiņš, Zelma Gžibovska.



Store Mosse Nacionālā parka apmeklējums. No kreisās: Pauls Zeltiņš, Aigars Loks, Zelma Gžibovska, Pēteris Virs un Rihards Ķepītis

Mācībās piedalās arī studenti no Polijas, Rumānijas, Zviedrijas, Krievijas, Lietuvas, Vācijas, Ķīnas, Brazīlijas, Nepālas, Francijas un pat no Austrālijas. SLU 2015. gadā tika atzīta par sesto labāko mazo universitāti pasaulē. Universitātei ir vairākas filiāles dažādās Zviedrijas pilsētās. Euroforester programma pieejama mazā pilsētā Alnarpā, blakus lielākajai Dienvidzviedrijas pilsētai Malmei.

PROGRESĪVAS MĀCĪBU METODES

Lielākā daļa studentu, kas tiek uzņemti Euroforester programmā, tiek sponsorēti ar mēbeļu koncerna IKEA stipendijām. IKEA mērķis ir atbalstīt topošos mežu nozares speciālistus no dažādām valstīm, lai tie savukārt spētu nodot zināšanas savās valstīs par ilgtspējīgu un ekonomiski pamatotu mežsaimniecību. Tas varētu izprast par aktuālajām meža nozares problēmām, izaicinājumiem un iespējamajiem risinājumiem.

Šajā studiju programmā ir progresīvas mācību metodes. Uzsvārs tiek likts uz atvērtām diskusijām par jebkuru no apskatītajiem tematiem. Tas nozīmē, ka praktiski neeksistē nepareizs viedoklis, ja vien tas var tikt pamatots ar faktiem. Šādā veidā studenti mācās aizstāvēt savu viedokli un vispusīgi domāt. Atmiņā palikušas lekcijas par meža sertifikāciju, kad tika uzaicināti vairāki eksperti, kas pārstāvēja diametrāli dažādus viedokļus par sertifikācijas nepieciešamību. Tādā veidā studentiem parādot, ka jautājums ir jāuztver kompleksi. Mācību procesā liels īpatsvars ir grupu darbiem, kas ļauj studentiem paplašināt zināšanas par citu valstu pieredzi meža nozarē un māca sastrādāties ar visdažādākajiem personu tipiem.

Lielisks papildinājums zviedru pasniežējiem ir vieslektori no ārzemēm un arī nozares pārstāvji, kas ir bieži viesi lekcijās Alnarpā. Tāpat biežās ekskursijas gan uz mežu, gan dažādiem uzņēmumiem ļauj iegūt vispusīgu priekšstatu par meža nozari Zviedrijā. Tiek organizēti arī braucieni uz citām valstīm, kā, piemēram, Krieviju, Poliju, Vāciju, Dāniju u.c. Šogad mācību brauciena laikā uz Krieviju apmeklēsīm Vladivostoku – Krievijas Tā-

los Austrumus –, kā arī Sanktpēterburgu. Ekskursijas mērķis ir iepazīt Krievijas meža nozari un ar to saistītās problēmas un izaicinājumus, kā nelegālā mežizstrāde, dabas aizsardzība, birokrātija u.c.

MEŽI ZVIEDRIJĀ

Zviedrijas kopējā platība ir 450,295 km², no kuras 70% aizņem meži. Zviedrijā aptuveni 51% no visiem mežiem pieder privātajiem īpašniekiem un 25% – privātajām meža kompānijām. Valstij pieder 17%, ko apsaimnieko Sveaskog – uzņēmums, kura principi ir līdzīgi kā AS „Latvijas valsts mežos”. Izplatītākā koku suga ir egle, kas sastāda 41% no kopējās krājas, priede sastāda 39%, bērzs – 13%, bet atlikušos 7% veido pārējās koku sugas.

Zviedrijā meža audzēšanai tiek izmantotas arī introducētas koku sugas un hibrīdi. Ziemeļu daļā aug lielas klinškalnu priežu (*Pinus contorta*) plantācijas, kas ir par 40 – 70% ražīgākas, un optimālais rotācijas periods ir par 10 – 20 gadiem īsāks kā parastajai priedei. Pārējā teritorijā nelielos apjomos tiek stādītas hibrīdās lapegles, hibrīdapses, hibrīdpapeles, duglāzijas, sitkas egles u.c. sugas. Šo sugu lielākā priekšrocība ir to ražīgums, taču to izmantošanai ir ierobežojumi, piemēram, sertifikācija Dienvidzviedrijā neatļauj introducēto koku sugu audzēm pārsniegt 5% no kopējās īpašuma platības.

PRIVĀTO MEŽU ĪPAŠNIEKU ASOCIĀCIJAS

Ļoti attīstītas ir privāto mežu īpašnieku asociācijas, kā Södra, Mellanskog un Norra Skögsagarna. Tām pieder savas kokzāģētavas, papīra un celulozes rūpnīcas, granulnulu rūpnīcas u.c. Attīstītā industrija to biedriem nodrošina iespēju pārdot pilnīgi visus kokmateriālus savai asociācijai par

tirgus cenām, kā arī gada beigās biedriem izmaksāt dividendes.

Södra 2015. gadā ieguldīja kopā 5 miljardus zviedru kronu (~ 560 milj. euro) divās celulozes rūpnīcās Mērumā (*Mörum*) un Vērē (*Värö*), tādējādi šajās rūpnīcās palielinot kopējo pārstrādes jaudu no 0,85 līdz 1,17 milj. tonnu gadā. Asociācijas ir ieinteresētas, lai meža īpašnieki savus mežus apsaimniekotu kvalitatīvi un ilgtspējīgi. Lai izcirtumi tiktu atjaunoti, laicīgi tiktu veiktas jaunaudzū un krājas kopšanas. Šogad Södra pat sākusi veikt piemaksas 15 – 20 zviedru kronu (1,5 – 2 euro) par kubikmetru, ja kokmateriāli iegūti, veicot krājas kopšanas cirtes, tādējādi motivējot īpašniekus laicīgi veikt audžu kopšanu.

MEŽA EKONOMIKA

Zviedrijā lielākajai daļai meža īpašnieku mērķis ir sasniegt pēc iespējas labākus ekonomiskos rādītājus no meža vienības, tādēļ mežu apsaimniekošanā tiek pielietots īsāks audžu rotācijas periods un efektīvāka mežaudžu kopšana.

Pēdējos gados ir ievērojami palielināties parastās egles īpatsvars un šī tendence saglabājas. Galvenais iemesls, kādēļ meža īpašnieki izvēlas mežu atjaunot ar egli, ir salīdzinoši ātra naudas atdeve no egļu audzēm. Auglīgās augsnēs egļu audzes dod 10 – 12 m³/ha ikgadējo krājas pieaugumu un bioloģisko gatavību sasniedz jau 50 gadu vecumā.

Uzkrātās mežsaimnieciskās zināšanas egļu audžu apsaimniekošanā, kas balstās uz daudziem eksperimentiem un zinātniskiem pētījumiem, ir otrs iemesls egles popularitātei Zviedrijā. Mācību ekskursiju laikā tiek rādīti eksperimenti, kur pētīta kopšanas, mēslošanas, agrotehniskās kopšanas un herbicīdu ietekme uz egļu audžu krāju, atjaunošanos un koksnes kvalitāti. ▶



◀ ZVIEDRIJĀ IERĪKOTI PLAŠI IZMĒGINĀJUMI

Kopš 20. gadsimta sešdesmitajiem gadiem Zviedrijā ierīkoti plaši izmēģinājumi, lai novērtētu dažādas intensitātes un dažādos laikos veiktu krājas kopšanas ciršu ietekmi uz egles produktivitāti cirtmeta vecumā. Rezultāti rāda, ka pat ļoti intensīva kopšana (60 – 70 % no šķērslaukuma vienā paņēmiēnā) būtiski nesamazina audzes krāju cirtmeta vecumā. Savukārt vairākas vieglas krājas kopšanas cirtes var pat palielināt audzes krāju. Intensīvāka kopšana nodrošina lielākas individuālu koku dimensijas, bet, ņemot vērā valstī augsti attīstīto celulozes rūpniecību, stumbra caurmēram nav tik būtiska nozīme. Līdz ar to ir iespēja samērā brīvi veikt krājas kopšanu un tam nav nepieciešamas ļoti specifiskas mežsaimnieciskās zināšanas.

Ļoti iespējama ir egļu audze Tenneršehedenes (*Tönnersjöheden*) eksperimentālajā mežā. Audzes vecums ir 136 gadi, un tā ir sadalīta trijās daļās, kur pirmajā daļā ir veikta kopšana no augšas, otrajā daļā ir veikta kopšana no apakšas, bet trešajā daļā kopšana nav veikta. Otrā audzes daļa neatšķiras no trešās audzes daļas krājas vidējā augstuma un šķērslaukuma ziņā, arī kopšanas cirtēs iegūtais koksnes daudzums ir vienāds ar koksnes daudzumu, kas dabiski atmirst. Kā uzsvēra SLU profesors Pērs Magnuss Ēke (*Per-Magnus Ekö*), kopšana nav devusi nekādu efektu uz audzes krāju, bet kopšanas veids (no augšas vai apakšas) gan. Kopšanai ir liela ietekme uz koku vidējo diametru un audzes noturību pret vēju. Pašlaik audzes daļa, kur nav veikta kopšana, ir gandrīz vēja nopostīta. Uz jautājumu, cik ilgi audze vēl augs, pasniedzējs atbildēja: divaini esot tas, ka audze nav sasniegusi savu bioloģisko vecumu un audzes ikgadējais pieaugums vēl joprojām ir lielāks par vidējo pieaugumu. Visticamāk audze augs, līdz to nopostīs vējš.

PRIEDES MEŽKOPĪBA – CITĀDĀKA NEKĀ LATVIJĀ

Pirmais secinājums par priežu audzēm Zviedrijā ir, ka šī koka skaistums jābrauc baudīt uz Latviju, jo skandināvu kaimiņiem priedes audzes nesasniedz tādas dimensijas, augstumu un kvalitāti kā Latvijā. Tam par iemeslu ir audžu ciršana pēc bioloģiskā vecuma, kas Zviedrijā ir ap 70 gadiem, un sliktāka ģenētiskā kvalitāte, salīdzinot ar Latviju. Koki ir tievāki, nereti nav paspējuši atzaroties, stumbri ir likumaini.

Mācību ekskursijā redzējam atstātus diezgan kroplīgus ekoloģiskos kokus, kas raisīja jautājumu, kādēļ tādi ir paturēti un vai tas neietekmēs priedes dabisko atjaunošanos ar sliktu ģenētisko materiālu. Pasniedzēja atbilde bija īsa: nav novērota korelācija starp koku kvalitāti jaunajiem

un mātes kokiem, kas auguši mežā. Ģenotips ir līdzīgs, bet konkrētā koka kvalitāti vairāk ietekmē fenotips.

Viens no galvenajiem iemesliem, kas apgrūtina priedes atjaunošanu, ir lielā pārnadžu populācija. Lai atjaunotu audzes ar priedi, visbiežāk audzes tiek iežogotas. Vidēji 1 m žoga uzstādīšana maksā 10 euro, turklāt katru gadu ir jāveic žoga apsekošana un remonts. Mūsaprāt, šis žogs, ko esam redzējuši mežā, nav diez ko pārliecinošs šķērslis alnim vai briedim. Piemēram, lai iežogotu 1 ha (400 m perimetrs), izmaksas sasniedz aptuveni 4000 euro. Un, kad zviedru mežsaimnieks izrēķina audzes tīro tagadnes vērtību un iekšējo atmaksāšanās likmi, iekļaujot arī iežogotā izmaksas, pazūd mežsaimnieku vēlme audzēt priedi.

Otra zinātnieku rekomendācija ir atjaunot priedi zem valdaudzes. Priedes audze pirmajā paņēmiēnā tiek izretināta, atstājot 100 līdz 150 kokus uz ha. Zinātnieki uz-



Pēteris Vīrs lielās 136 gadīgās egles Tenneršehedenes (*Tönnersjöheden*) eksperimentālajā mežā

skata, ka jāatstāj vairāk koku, bet praktiski atstāj 100, lai gūtu lielākus ienākumus pirmajā paņēmiēnā. Pēc 4 gadiem veic augšnes sagatavošanu, un, kad jaunie kociņi ir sasnieguši 1 m augstumu, tiek novākti sēklas koki. Šeit jāpiemin, ka LVMI "Silava" pētnieki lekcijās uzstāja, ka priede nespēj atjaunoties zem valdaudzes, ja audzes biežība ir pat tikai 0,4. Zviedrijā, Linnebjerke (*Linnebjörke*), ir piemērs, kur šāda atjaunošanās veiksmīgi strādā un ir sasniegti ļoti rezultāti un priede ir spējusi atjaunoties zem valdaudzes kokiem, ja atstāti 200 koki uz ha ar šķērslaukumu 14,5 m²/ha.

Šādai atjaunošanai ir daudzas priekšrocības. Samazinās atjaunošanas izmaksas, bet galvenais ieguvums ir audzes kvalitāte. Pētījumā, kas veikts Linnebjerķē, ļoti redzama koku kvalitātes atšķirība starp dabīgi atjaunotām priedēm zem sēklu kokiem un stādītām priedēm. Zviedri to skaidro ar koku lēno augšanu, kamēr tie aug apēno-

jumā zem sēklu kokiem. Jaunajām priedēm veidojas tievāki zari un galotne tiecas uz augšu, veidojot taisnu stumbru.

Vai šādu mežsaimniecības praksi vajag izmantot Latvijā? Grūti atbildēt, jo priežu ģenētiskais materiāls Latvijā ir labāks un atjaunotās priežu audzes ar ģenētiski uzlabotu stādmateriālu veido kvalitatīvas audzes un lielākus krājas pieaugumus.

GŪTI DAUDZ IESPAIDI, ATZIŅAS UN JAUNAS ZINĀŠANAS

Zviedrijas mežsaimniecība mūsu skatījumā ir daudz intensīvāka un vairāk orientēta uz produkciju. Protams, to var skaidrot ar attīstīto nozari, bet arī likumdošana ir labvēlīgāka mežu īpašniekam, nemitīgi tiek uzsvērtā meža ekonomiskā vērtība. Minimālais ciršanas vecums eglei labos augšanas apstākļos ir 50 gadi, priedei 60 – 70 gadi. Šis faktors paskaidro, kādēļ privātie īpašnieki dod priekšroku eglei.

Mūsu skatījumā Latvijas mežsaimniecība



Lekcija mežā par "mūžīgo mežu apsaimniekošanu". Lektors SLU profesors Per-Magnus Ekö

ir ļoti tuva Zviedrijas piemēram. Protams, var diskutēt par tādām lietām kā mežsaimniecības darbību rentabilitāte, dabas daudzveidības saglabāšana, gatavība iespējamajam klimata izmaiņām. Tomēr, salīdzinot ar citām Eiropas valstīm, ir skaidrs, ka Latvijā meži tiek apsaimniekoti, domājot gan par dabas vērtību saglabāšanu, gan arī ekonomisko piensūmumu, ko šis resurss spēj dot.

Lai gan Latvijas klimatiskie apstākļi ir līdzīgi kā Dienvidzviedrijā un daudzas mežsaimnieciskās zināšanas esam aizguvuši tieši no Zviedrijas, mežsaimniecība ir diezgan atšķirīga. Ir vērts studēt šeit, gūt pieredzi un zināšanas, ko vest uz Latviju. Nepilna gada laikā ir redzēts tik daudz, ir daudz iespaidu, atziņu un jaunas zināšanas, ko mēs kā jaunie speciālisti esam gatavi izmantot Latvijā.

Pēteris Vīrs, Rihards Ķepītis, Aigars Loks, Pauls Zeltiņš, Zelma Gžibovska, Euroforester maģistru programmas dalībnieki



BAZNĪCAS MEŽU APSAIMNIEKOŠANAS SISTĒMA DARBOJAS VEIKSMĪGI

Latvijas Evaņģēliski luteriskās Baznīcas (LELB) sastāvā ir 289 juridiskas personas (draudzes), meži pieder 140 draudzēm. Kopējā mežu platība ir 2639 hektāri, tie, kas ir inventarizēti.

VĒSTURISKĀ ATKĀPE

2007. gadā, lai sakārtotu LELB un tās draudžu meža zemju īpašumu apsaimniekošanu un iezīmētu nākotnes perspektīvas saistībā ar LR likumdošanu, tika izveidota vienota LELB mežsaimnieciskā sistēma. Nepieciešamība pēc vienotas sistēmas radās pēc LELB Īpašumu un Revīzijas komisijas Baznīcas mežu īpašumu apsekošanas, kuras rezultātā atbildīgās amatpersonas konstatēja smagus pārkāpumus, kas bija saistīti ar draudžu mežu izzagšanu un ar jebkādu mežsaimniecisko zināšanu trūkumu. No zemes reformas sākuma līdz kopējās sistēmas izveidei 2007. gadā garām LELB draudžu kasēm bija gājuši 25–30% no mežistrādes ieņēmumiem.

Stāsta Andris Sekste, LELB vecākais mežu speciālists: „2007. gadā izveidojām mazu darba grupu un sākām domāt, kā šo lietu izbeigt. Mežu apsaimniekošanas sistēmu vajadzēja centralizēt, un mēs uzrakstījām divus pamatdokumentus – LELB un tās draudžu mežu apsaimniekošanas instrukciju (LELB Mežu instrukcija) un LELB Mežu fonda nolikumu. Uz notikumu fona pretreakcija baznīcā bija smaga un pamatīga. Tagad viss ir mainījies, draudzes to pieņēmušas.”

LELB VIENOTĀ MEŽSAIMNIECĪBAS SISTĒMA

Ja uzņēmumam ir statūti vai nolikums, tad baznīcai ir Satversme. Pēc Satversmes 50. panta vienas draudzes īpašums vienlaikus ir arī LELB kopējais īpašums. Satversme ir reģistrēta Uzņēmumu reģistrā tā kā statūti, kas noteikts pēc Reliģisko organizāciju likuma. Satversmes 53. pantā noteikts, ka LELB, tās draudzēm un to dibinātām iestādēm nav tiesību bez LELB Virsvaldes lēmuma veikt mežu izstrādi savos īpašumos. Pēc savu lēmumu pieņemšanas draudzes un iestādes vēršas Virsvaldē ar lūgumu pieņemt lēmumu attiecīgajā jautājumā.

LELB mežu apsaimniekošanai ir izstrādāti vairāki dokumenti:

- LELB un tās draudžu mežu apsaimniekošanas stratēģiskais plāns 100 gadiem (2011.–2110. gadam);
- LELB un tās draudžu mežu izstrādes plāns 10 gadiem (2011.–2020. gadam);
- LELB un tās draudžu mežu apsaimniekošanas instrukcija, pāri visam ir Satversme.

Lielu daļu aizņem administratīvais darbs ar draudzēm, kuru veic LELB mež-

saimniecības speciālists **Jānis Folkmanis** un vecākais mežsaimniecības speciālists **Andris Sekste**, kam pamatuzdevums ir organizatoriskais darbs ar katru draudzi. LELB mežsaimniecības speciālisti pārstāv LELB arī Latvijas meža īpašnieku biedrībā.

LELB FINANŠU MODELIS

Kopš 2007. gada visām draudzēm, kas ir juridiskas personas, realizējot cirsmas vai kokmateriālus, 10% (pēc Bībeliskā baznīcas principa – desmitā tiesa) no gūtajiem ieņēmumiem jāiemaksā LELB Mežu fondā (MF).

Mežu fonda līdzekļi saskaņā ar MF nolikumu tiek lietoti mežu speciālistu algošanai, meža atjaunošanai un kopšanai izcirstajās platībās un aizdevumiem tām draudzēm, kurām trūkst brīvu līdzekļu, lai veiktu neatliekamus mežsaimnieciskos pasākumus – meža inventarizāciju, robežu sakārtošanu, jaunaudžu kopšanu un tml.

MF darbojas kā izlīdzināšanas fonds. Tāpēc ir gadījumi, kad draudzes mežā atgriežas vairāk līdzekļu, nekā draudzē ir MF ieskaitījusi. LELB mežsaimniecības speciālisti prognozē, ka tuvāko desmit gadu laikā ciršanas apjomi samazināsies. Tāpēc nākotnē draudžu iemaksa MF, vis ticamāk, būs jāpalielina.



LELB mežsaimniecības speciālisti Jānis Folkmanis (no kreisās) un Andris Sekste

LELB MEŽSAIMNIECĪBA

LELB meži ir izklaidēti visā Latvijas teritorijā, izņemot Latgales reģionu, kurā ir tikai daži atsevišķi īpašumi. Vairāk nekā puse ir lapu koki – bērzs, baltalksnis, apse u.c. Ik gadus LELB mežos tiek veikta mežistrāde, piemēram, 2015. gadā tika nocirsti 36 ha kailcirtē un 8 ha kopšanas cirtēs. Vidēji koksnes pārdošanas cena ir 24–33 EUR/m³. Nereti cirsmu komplektā dominē baltalksnis kā valdošā koku suga, kas arī ietekmē cenu.

Andris Sekste skaidro: „Saskaņā ar Meža instrukciju draudze pieņem lēmumu, ka vēlas izstrādāt mežu. Mēs organizējam cirsmu sagatavošanu, par ko pašai draudzei ir jāsamaksā. Tad draudze vēršas Virsvaldē ar iesniegumu, un Virsvalde

dod atļauju draudzei Valsts meža dienestā saņemt ciršanas apliecinājumu. Mēs organizējam cirsmu pārdošanu izolēs caur portālu mežabirža.lv. Draudze pati slēdz līgumu ar izstrādātāju.”

Regulāri notiek izcirsto audžu atjaunošana un kopšana. „Par meža atjaunošanu jā rūpējas mums, bet līdzekļi tam nav pietiekami, tādēļ 90% varam realizēt tikai ar dabīgo atjaunošanu un kopšanu, mākslīgi (stādīt) atjaunojam galvenokārt ar skuju kokiem, priedi, kur jūtam, ka citādi nebūs rezultāts,” stāsta Andris Sekste.

Aktīvi tiek izmantots ES atbalsts jaunaudžu kopšanai, ir draudzes, kas pašas sagatavo projektus. Pēdējos gados tiek apmežotas arī neizmantojās lauksaimniecības zemes un ierīkoti plantāciju meži. No 2013. gada ir ierīkoti jau 108 ha plantāciju mežu. Ņemot vērā zemju struktūru, nākotnē tas varētu būt vēl vairāk.

Jāatzīmē, ka LELB principā savus mežus neparedz pārdošanai. Tieši otrādi – LELB Virsvalde mežus pērk īpašumā, lai tos apsaimniekotu ilgtermiņā. Mežu iegādei tiek lietota daļa no LELB ieguldījumiem paredzētās naudas. Virsvaldes īpašumā pašreiz ir 300 ha mežu, no kuriem daļa ir vēsturiski mantotie meži, daļa – iegādātie īpašumi. „Mēs varam atļauties maksāt vairāk par mežu, jo piedāvājam cenu par visu koksnes vērtību, kas būs cērtama arī pēc 30 gadiem, atšķirībā no „ātrajam firmām”,

kas piedāvā cenu tikai par tūlīt cērtamo mežu. Mēs ievērtējam nākotnes vērtību,” piebilst Andris Sekste.

Izveidotā LELB mežu apsaimniekošanas sistēma darbojas veiksmīgi. Jānis Folkmanis atzīst: „Šo saimniecības sistēmu zināmā mērā varētu arī saukt par kooperatīvu. Pretrunā klasiskajiem kooperācijas principiem ir vienīgi tas, ka draudžu daļība kopīgajā saimniecības sistēmā nav brīvprātīga, bet noteikta administratīvā kārtā.”

Draudzes ir dažādas, un sapratne par mežu kā vērtību tagad jau esot lielāka un pretestība sistēmai ar katru gadu samazinās, atzīst mežsaimniecības speciālisti.

Sarmīte Grundšteine,
MKPC



GALVENĀ LIETU KĀRTĪBA JAU NEMAINĀS

Pērn semināra dalībnieku sarakstā izlasīju, ka klausītāju vidū ir arī LAIMONIS KĀRKLIŅŠ, kādreizējais Bikstu mežniecības mežzinis. Semināra noslēgumā pie manis pienāca solīds kungs – pēc skata joprojām spēka gados. Domu apmaiņa raisījās viegli, tā arī radās iecere sarunai par „veciem laikiem”, kurai pateicoties tapa šis raksts.

SĀKUMĀ NO MEŽA NEKO NEJĒDZU

Pretēji daudziem citiem mežiniekiem, kuri stāsta, ka ar mežu bijuši saistīti jau no mazām dienām, Laimonis saka atklāti: „Kad 1964. gadā sāku strādāt šajā jomā, no meža neko nejēdzu!” Īstenībā tā bija mamma, kas tikko no armijas atnākušajam puisim ieteica izvēlēties stabilitu, pamatīgu darbavietu, jo, pēc viņas uzskata, mežā darbam būtu jābūt vienmēr. Nonācis pirmajā darbavietā – Īles mežniecībā kā meža tehniķis, viņš tur sastapa stabilitu, labi organizētu darba kolektīvu, kur katrs godprātīgi veica savu darbu. Šie ļaudis lielā mērā ielika pamatu redzējumam, kādai jābūt kārtībai mežniecībā. Sveiški pateicīgs Laimonis ir toreizējam Īles mežniecības priekšniekam Lāčgalvim, kas bija paraugs gan kolektīva vadības ziņā, gan arī attiecībā ar padotajiem. Apveltīts ar lielu autoritāti, vienlaikus ļoti korekts – šādu vadītāju cienīja un respektēja gan mežsargi, gan strādnieki. Aizsteidzoties notikumiem priekšā, jāsaka, ka līdzīgu vadības stilu vēlāk, pats kļuvis par mežzini, izvēlējās arī Laimonis Kārklīņš, un padotie viņu ļoti augstu vērtēja.

Savukārt profesionālā meža jomā jau neklī mācīja kolēģis Romāns Bērmanis – ļoti stingrs un principiāls mežsargs. Viņš iemācīja ne tikai pašu elementāro – atpazīt koku sugas, iemērīt cirsma un uzmērīt materiālus, bet arī attieksmi pret mežu un medībām: „...ka mežā nevar būt zaglis, arī šaut pa klušo. Un neļaut to darīt citiem!”

ATSĀKA STRĀDĀT MEŽU SISTĒMĀ

Sapratis, ka pamata profesionālo zināšanu tomēr pietrūkst, Laimonis 1965. gadā iestājās Aizupes meža tehnikuma neklāties nodaļā. Visas ražošanas prakses bija iespējams „iziet” turpat mežniecībā, tādēļ nebija lielas problēmas mācības apvienot ar darbu.

Taču meža sistēmā toreiz algas bija nelielas, un blakus esošajam kolhozam izdevās jauno speciālistu pārvilināt. Strādājot par iecirkņa vadītāju, pilnībā saikni ar mežu viņš netika zaudējis, jo paralēli veica arī kolhoza mežsarga pienākumus. Kolhozā bija it kā viss – gan laba alga, gan dzīvoklis, taču trūka gandarījuma par savu darbu. Kolhozs nebija ekonomiski spēcīgākais, arī vadošā komanda, likās, strādāja bez iesašas iedvesmas, nebija jūtama attīstība.

Tā pēc septiņiem lauksaimniecībā nostrādātiem gadiem, no bijušā kolēģa Bērmaņa nejauši uzzinājis, ka Benkavas

Seminārā ar darba kolēģiem.

Lai kontrolētu citus, jāmācās arī pašiem!



Foto: no L. Kārklīņa arhīva

mežniecībā Aucē ir brīva mežsarga vieta, viņš uz to pieteicās un 1979. gadā atsāka strādāt mežu sistēmā. Drīz sekoja piedāvājums pārņemt Bikstu mežniecības priekšnieka amatu.

SĀKUMS BIJA SMAGS

Mežziņi iepriekšējos gados vairākkārt bija mainījušies, ražošanas plāni netika pildīti, bet ikgadējā ciršanas tāme – liela. Problēmas bija arī ar kadriem. Turpmāko gadu laikā gandrīz visi strādnieki nomainījās, jo dzērājus, uz kuru darbu nevarēja pašauties, Laimonis savā komandā nevēlējās. Lai ikgadējo apjomu izcirstu, nācās piesaistīt mežizstrādes brigādes no kolhoziem. Taču kolhoziem interesēja ne jau strādnieku darba alga, bet kokmateriāli, kādu kolhozu mežos trūka. Situācija normalizējās tikai 1988. gadā, kad Bikstu centrā mežniecības strādniekiem uzcēla dzīvojamu ēku ar visām ērtībām. Tas deva iespēja piesaistīt labus, profesionālus kadrus, uz kuriem varēja pašauties.

BIJA NEPIECIEŠAMA STINGRĪBA

Jautāts, kāda īsti ir tā recepte, lai panāktu, ka padotie labi strādā, Laimonis smaida: „Īstenībā viss ir vienkārši. Vajag, lai būtu daudz darba. Tā, lai darba ir drusku vairāk, nekā var dienā padarīt. Tad strādā, jo nav laika nodarboties ar blakus lietām, bet katra nākamā darbadiena tiek iesākta ar domu, ka ātrāk jāķeras klāt, jo no iepriekšējās dienas vēl palikuši nepadarīti darbi. Un, protams, nepieciešama stingrība. Katrs darbs ir jādara tad, kad tas ir jādara.” Bijušie darbinieki gan neviens sliktu prātu neturot. Bijušais mežzinis smejas, ka dzīve esot apmetusi cilpu, jo tagad viņa privātos mežus pārrauga bijušais Bikstu mežniecības strādnieks, tagad mežzinis, kuru kādreiz ne reizi vien par pastrādātajiem „jaunības grēkiem” audzinājis.

1999. gada beigās, kad mežrūpniecības sadalījās meža izstrādātājos un apsaimniekotājos, izveidojās Dobeles valsts virsmežniecība, un Bikstu mežniecība bija viena no tās struktūrvienībām. Tā pastāvēja līdz 2006. gadam, un Laimonis Kārklīņš par tās mežzini nostrādāja līdz 2004. gadam.

Saistība ar mežu Laimonim Kārklīņam nepārtrūka arī pēc aiziešanas pensijā. Par sertifikātiem bija privatizēts ap 50 ha meža, pārsvarā jaunaudzis un ar baltalkšņiem aizaugušie lauki. Vēl izdevās nopirkt 50 ha, kas atradās ap māju. Nekāda liela tūlītējā peļņa no meža gan nenāca, tas, ko izdevās nopelnīt, nocērtot baltalkšņus, tika ieguldīts jaunaudzis kopšanā. Tā kā spēka un enerģijas pietika un pietika arī lauksaimniecības zemes ganībām, paralēli mežkopībai tika attīstīta aitkopība. Vienlaikus bijušas pat 50 aitu mamas. Pašlaik aitu skaits krietni samazināts, jo pamazām peļņu sāk dot arī mežs. No tām jaunaudzēm, kuras kādreiz apmēram metru garas tika izkoptas, pašlaik jau krājas kopšanas cirtē var iegūt papirmalku.

ABPUSĒJA SAPRATNE KRIETNI SAMAZINA KONFLIKTUS

Kā lielai daļai mežinieku Laimoņa vaļasprieks visa mūža garumā ir medības. Jau no 1990. gada, kas ir medību kolektīva „Diāna” dibināšanas gads, viņš ir kluba vadītājs. Taču medniecība pretēji tam, kā sabiedrībā nereti uzskata, nav tikai atpūta, tā uzliek arī atbildību un pienākumus. Lai saglabātu labas attiecības ar meža īpašniekiem, ar kuriem noslēgti līgumi par platību apmēdišanu, nākas gan cīnīties ar bebriem, gan vasaras periodā sargāt laukus no dzīvnieku postījumiem. Situāciju atvieglojot tas, ka liela daļa zemes īpašnieku ir arī medību kluba biedri, līdz ar to no viņu puses nav pretnostatījuma – „mēs un viņi”, t.i., mednieki. Abpusēja sapratne krietni samazina konfliktus.

Sarunas sākumā Laimonis gan izteicās skeptiski – vai tad kādam mūsu dienās vairs interesējot, kā bijis toreiz, padomju laikos... Taču mežs joprojām aug tāpat kā auga pirms trīsdesmit gadiem, un cilvēkiem mežā joprojām jāstrādā, lai tur izaugušo savāktu un palīdzētu izaugt jaunam mežam. Labi padarītam darbam ir vērtība, pret to cieņa ir bijusi un būs. Pati galvenā lietu kārtība jau nemainās.

Alda Velvere,

MKPC Dienvidkurzemes nodaļa



SĀKAS MEŽA STĀDĪŠANAS SEZONA!

Meža stādīšana ir vissvarīgākais posms meža atjaunošanā, neizmantoju zemju apmežošanā vai plantāciju ierīkošanā. Tādēļ svarīgi to izdarīt pareizi un bez kļūdām. Turpmāk svarīgākais, kam jāpievērš uzmanība.

KAS JĀŅEM VĒRĀ, PĒRKOT STĀDUS?

Stādus meža stādīšanai Latvijā piedāvā vairāk nekā 30 meža kokaudzētavas (kokaudzētavu saraksts pieejams www.mkpc.lkk.lv sadaļā Informatīvie materiāli). Pieredze liecina, ka bieži vien pavasarī stādu trūkst, jo kokaudzētavas liekus stādus neaudzē. Tāpēc vislabāk stādus pasūtīt jau laikus.

KĀDUS STĀDUS IZVĒLĒTIES?

Meža kokaudzētavās piedāvā: kailsakņu stādus, kailsakņu stādus ar uzlabotu sakņu sistēmu, dižstādus un ietvarstādus (saucus arī par konteinerstādiem).

Kailsakņi – stādi ar vaļēju sakņu sistēmu.

Kailsakņi ar uzlabotu sakņu sistēmu – stādi ar vaļēju, vertikāli orientētu, kompakto kamolu, kas uzlabo stāda ieaugšanu pēc iestādīšanas un arī augšanu turpmāk.

Dižstādi – stādi ar vaļēju sakņu kamolu, liela izmēra (garums pārsniedz 1m).

Ietvarstādi – stādi ar slēgtu, vertikāli orientētu, kompakto sakņu sistēmu, kas ietverta kūdras substrātā. Šos stādus var stādīt no pavasara līdz pat rudenim.

Pērkot stādus, jāpievērš uzmanība arī **stādu kategorijai** atkarībā no to ģenētiskās vērtības:

- **ieguves vieta zināma** – viszemākās kategorijas stādmateriāls;

- **atlasīts** – mežaudze, kurā ievāktas sēklas, ir fenotipiski atlasīta kā labākā konkrētajā reģionā, prognozējams, ka tās pēcnācēji būs labāki par vidējo līmeni re-

ģionā;

- **uzlabots** – stādāmais materiāls iegūts no mākslīgi veidotiem meža reproduktīvā materiāla ieguves avotiem (piemēram, sēkļu plantācijām), kur sēklas iegūtas no ilgstošas selekcijas rezultātā speciāli audzētiem kociņiem, kas nākotnē dos iespēju izaudzēt par 10–20% produktīvāku un kvalitatīvāku mežaudzi;

- **pārāks** – stādāmais materiāls, iegūts no mākslīgi veidotiem vai dabīgiem meža reproduktīvā materiāla avotiem un tām ir veiktas pēcnācēju pārbaudes. Nākotnē jaunās mežaudzes vērtība būs 20–40% augstāka, salīdzinot ar dabisko mežaudzi.

Jāatceras, ka, pērkot stādus, jāpaņem **pavadzīme un etiķete** ar atsauci uz sertifikātu, kas apliecina stādu izcelsmi un atbilstību noteiktām kvalitātes prasībām, vai stādi ir pārbaudīti atbilstoši fitosanitārajām prasībām. Visi dokumenti būs nepieciešami, kad Valsts meža dienestā (VMD) iesniegsiet *Pārskatu par meža atjaunošanu vai ieaudzēšanu*, lai jauno mežaudzi pierēģistrētu kā mākslīgi atjaunotu un varētu saņemt nekustamā īpašuma nodokļa atlaidi.

Jāatceras, ka transportējot stādus, nedrīkst pieļaut sakņu apzūšanu vai stādu sakaršanu. Nedrīkst sablīvēt iepakotos stādus, kraujot maisu virs maisa.

KĀDS IR LABĀKAIS STĀDĪŠANAS LAIKS?

Meža stādīšanu vislabāk veikt pavasarī tūlīt pēc zemes atkušanas, līdz pumpuru saplaukšanai, sevišķi ja tiks stādīti kailsakņi. Pavasarī vispirms stāda agri plaukstošās lapu koku sugas un lapegli.

Ietvarstādus var stādīt gandrīz visu veģetācijas periodu, bet nav pieļaujams stādīt sausā augsnē, ilgstošos sausuma periodos.

CIK DAUDZ STĀDĪT?

Stādvieta attālumam rindā un starp rindām jābūt tādām, lai nodrošinātu reko-

mendējamo stādvieta (normatīvos noteikto) skaitu uz noteiktas platības vienības (ha) un stādu izvietojums uz platības būtu pēc iespējas vienmērīgs.

Stādīšanu veic rindās ar vidējo attālumu starp rindām 2,0 – 2,3 m, savukārt attālums rindā starp kociņiem jāizvēlas tāds, lai nodrošinātu nepieciešamo kociņu skaitu uz hektāru. Jāņem vērā, ka ne visi kociņi ieaugs, tāpēc parasti stāda apmēram par 10% vairāk.

Priede – 3300 gab./ha, stādīšanas shēma 1,5x2,0 m.

Egle, bērzs, melnalksnis, lapegle – 2200 gab./ha, stādīšanas shēma 2,2x2,0 m.

Cietie lapu koki, piemēram, ozols, osis, kļava – 1650 gab./ha, stādīšanas shēma 2,0–3,0 m.

KĀDUS DARBA RĪKUS LABĀK IZMANTOT MEŽA STĀDĪŠANAI?

Pirms meža stādīšanas svarīgi izvēlēties piemērotākos darba rīkus un iemācīt stādītājus pareizi rīkoties ar tiem.

Lāpsta – universāls instruments kailsakņu un stādu ar uzlabotu sakņu sistēmu stādīšanai, kā arī ietvarstādu stādīšanai smagās māla augsnēs.

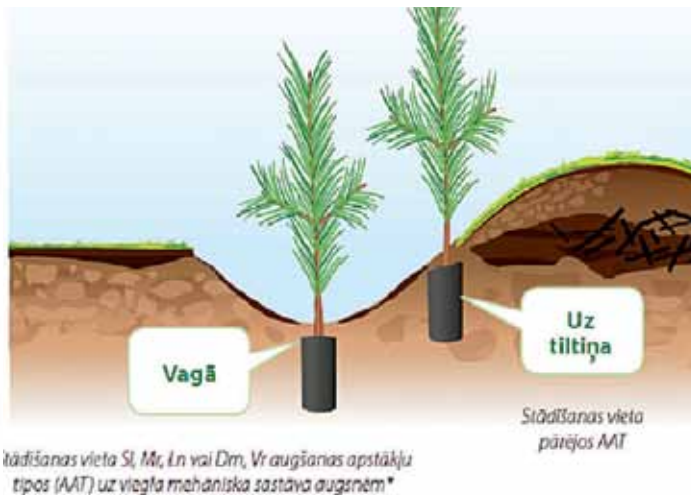
Stādāmais šķēps – instruments priežu, bērzu kailsakņu stādu un stādu ar uzlabotu sakņu sistēmu stādīšanai.

Stādāmā lapstiņa – parasti gatavota no smailgala lāpstas, tai nolokot abas malas taisnā leņķī. Izmanto priedes un egles stādu, kā arī lapu koku sējeņu stādīšanai.

Ietvarstādu stādāmais stobrs – dažāda veida un izmēru ietvarstādu stādīšanai vieglās, nesablīvētās augsnēs.

KĀ STĀDĀMI KAILSAKŅU STĀDI?

Bieži vien atvestie stādi netiek stādīti tūlīt, bet uzglabāti maisos, kuriem atrāsītī gali, un izvietoti blakus cits citam. Ja ir aizdomas, ka stādi paspējuši apzūt, tos pirms stādīšanas jācenšas „atdzirdīt”, uz vairākām stundām iemērcot ūdenī. ▶



Zīmējumi: LVM Stādīšanas, sēšanas un papildināšanas instrukcija

SVARĪGĀKIE DARBI MEŽĀ, IESTĀJOTIES PAVASARIM

Iestājas pavasaris, mostas daba, un ro-sīgam cilvēkam darba kļūst arvien vairāk. Daži padomi un svarīgākās lietas, kas jādara meža īpašniekam, iestājoties pa-vasarim.

APSEKOJAM UN NOVĒRTĒJAM MEŽA STĀVOKLI

Kamēr vēl nevar stādīt jaunus kociņus, meža īpašnieks var apsekot un novērtēt meža stāvokli, plānot šajā gadā veicamos darbus. Jāpievērš uzmanība meža vese-lības stāvoklim – vēja gāztiem vai citādi bojātiem un sausiem kokiem, dzīvnieku bojājumiem jaunaudzēs, kā arī ceļu stā-voklim. Bojātie koki jāizcērt un jāizved no meža, vēlams līdz kaitēkļu aktivitātes sākumam, pirms tam izņemot ciršanas apliecinājumu mežniecībā.

Pašlaik ir pateicīgi laika apstākļi īpašu-mu robežu un robežzīmju sakārtošanai.

Tāpat jāapseko izcirtumu platības – varbūt vajag papildināt kociņu skaitu vai izkopt. Uzrakstot pārskatu par meža atjaunošanu un iesniedzot to mežniecībā, plati-bu varēs ieskaitīt meža kategorijā, un par šo platību noteiktu laiku nebūs jāmaksā nekustamā īpašuma nodoklis.

VAR KOPT JAUNAUDZES

Atjaunoti izcirtumi ar laiku aizaug, tos nepieciešams atkārtoti kopt. Meža īpa-

nieks, apsekojot savu meža īpašumu, var novērtēt jaunaudzi un lemt par pietiekša-nos Eiropas Savienības (ES) atbalstam. Šajā pavasarī, pēc LAD plāniem, provizoris-ki aprīlī tiks izsludināta 2. kārtā ES atbalsta pasākuma „Ieguldījumi meža ekosistēmu noturības un ekoloģiskās vērtības uzla-bošanai” projektu pieņemšanai no meža īpašniekiem, kurā atbalsta arī jaunaudzū kopšanu privātipašnieku mežos. Vairāk par pasākumu var uzzināt www.lad.gov.lv. Ja ir kādas neskaidrības, pēc padoma var vērsties pie kāda no speciālistiem vai ap-meklēt seminārus (www.mkpc.llkc.lv).

Šobrīd, kad lapu koki ir bezlapu stāvoklī, var veikt jaunaudzū kopšanu sabiezinātās, iepriekš nekoptās, izstīdējušās jaunau-dzēs. Koku skaitu pakāpeniski samazinot, var labāk panākt mežaudzes nostiprināša-nos. Pieredze liecina, ka pavasarī koptām jaunaudzēm lapu kokiem ātrāk ataug at-vases. Kopjot jaunaudzes vecā mēnesī, tās ataug lēnāk. Jāatceras, ka no **15. aprīļa līdz 30. jūnijam** ir putnu un dzīvnieku vairo-šanās laiks, kad jaunaudzēs **kopšanas dar-bi ir jāpārtrauc**.

LABĀKAIS LAIKS KOKU STĀDĪŠANAI

Pavasari, tiklīdz atkususi zeme, sākas vislabākais periods meža atjaunošanai, koku stādīšanai gan mežā, gan ārpus tā. Jau iepriekš jānovērtē augšanas apstākļi un citi ietekmējošie vides apstākļi, lai bū-

nav cieši kopā. Pirms stādīšanas jāpārli-cinās, vai stādi ir atlaiđušie un tiem nav sasalis kūdras substrāts. Ja stādi ir atlai-dušie, pirms stādīšanas jāapskatās, vai ietvarstādu substrāts ir pietiekami mitrs (to saspiežot saujā, no substrāta noplī-šens pīles).

Ietvarstādu visērtāk stādīt ar speciālo stādāmo stobru, kura diametram jābūt par 15% lielākam nekā ietvarstāda diametram, komplektā ar stādu somu vai stādāmo jos-tu, uz kuras ērti uzlikt kasti vai kaseti ar stādiem. Stādu somu var uztaisīt arī pats no vecas plakanas plastmasas kannas, tai nogriežot virsējo daļu un apakšējai daļai piestiprinot platu lenci, lai ērti turēt plecā.

Ar stādāmo stobru stāda sagatavotā augsnē. Stāds jāstāda tādā dziļumā, lai mi-nerālaugsne nosegtu ietvarstāda augsnes substrātu 1–2 cm biezumā, bet kūdras augsne 3–5 cm biezumā, obligāti pieminot ar papēdi. Tas tāpēc, lai, minerālaugsnei sēžoties, stāds ar substrātu neiekalst.

Atkarībā no tā, kādā augsnē tiks stādīts, stādāmajam stobram var mainīt stādīša-nas dziļumu.

STĀDVIETAS IZVĒLE CIRSMĀ

Vislabāk, ja augsne ir sagatavota jau rudenī un velēna paspējusi nosēsties. Tad vieglās smilšainās augsnēs stāda vagas dibenā.

tu skaidrs, kādu koku sugu vai koku mis-trojumu stādīt, pēc kādas shēmas to darīt. Stādu audzētāvās nepieciešamais kociņu skaits gan būtu jāpiesaka jau laikus – gadu vai divus pirms kociņu stādīšanas.

MEŽS JĀSARGĀ NO UGUNIS

Gan meža, gan citu mantisku vērtību ugunsapsardzība ir vēl viens būtisks as-pekts veiksmīgai meža audzēšanai. Platī-bas autoceļa un dzelzceļa malās, gar ne-koptām pļavām, jauno kociņu stādījumi sausus augšanas apstākļos ir īpaši uguns-bīstami, tāpēc meža īpašniekam jāvērtē – varbūt nepieciešams izveidot mineralizētu joslu, kas pasargās meža īpašumu no lie-kām nepatīkšanām.

Jāseko līdzī, kad Valsts meža dienests izsludina ugunsnedrošo laikaposmu, tad stājas spēkā ierobežojumi mežizstrādes darbos un uzturoties mežā.

CITI DARBI UN POZITĪVAS EMOCIJAS

Marts un aprīļa sākums ir pēdējais laiks, kad izlikt putnu būrus spārnotiem un dziedošiem cilvēku draugiem. Vai arī iztī-rīt esošos būrus.

Pavasaris ir laiks, kad ievācamas meža veltes. Mežā varat vākt pumpurus un mi-zas no dažādām koku sugām, kas pasargās jūsu veselību nākamajā ziemā. Tāpat tuvo-jas sulu laiks.

Potējieties pret ērcēm un dodieties mežā pēc pozitīvām emocijām!

Valda Brice,

MKPC Rēzeknes nodaļa

Ja stāda mitrās un smagās augsnēs, tad stāda uz tiltiņa – vagas slīpās nogāzes aug-šējās daļas vai uz atgāztās velēnas tā, lai stāds tiktu iestādīts minerālaugsnē, kas atrodas zem velēnas. Ja stāds tiks iestādīts tikai atgāztajā velēnā, tas var izzūt un aiz-iet bojā.

STĀDĪŠANAS KONTROLE

Lai stādījums neveidotos pārāk rets vai biezs, veic stādīšanas kontroli, izmantojot apļveida parauglaukumu (ar rādiusu 2,82 cm) metodi. Auklas vai kārts veidotajā apļveida parauglaukumā veic visu iestādī-to kociņu uzskati. Saskaitīto kociņu skaitu parauglaukumā pareizinot ar 400, iegūst vidējo iestādīto kociņu skaitu uz hektāra.

Jāatceras, ka ar iestādīšanu koka dzīve tikai sākas. Pēc iestādīšanas regulāri jāap-seko jaunie stādījumi, jāveic kopšana un stādījumu aizsardzība pret meža dzīvnie-ku bojājumiem. Lai izaugtu kārtīgs mežs, vēl būs daudz darāmā. Veiksmi meža stā-dīšanas darbos!

Interesentiem iesaku noskatīties AS „Latvijas valsts meži” veidoto filmu *Meža atjaunošana*, saite pieejama www.mkpc.llkc.lv sadaļā *Informatīvie materiā-li*.

Mairita Bondare,

MKPC Madonas nodaļa

◀ Stādot kategoriski aizliegts pārvietoties pa cirsma ar stādiem rokās! Pavasara sau-le un vējš tos ļoti ātri izzāvē, un stādi, kaut arī labi iestādīti, tomēr var aiziet bojā. Stādiem jābūt saliktiem spainī vai citā slēgtā traukā.

Kailsakņu stādus parasti stāda ar lāp-stu, ar asmeni ne īsāku par 25 cm, lai stādspraugā varētu brīvi ievietot saknes. Nekādā gadījumā saknes nedrīkst satīt vai raut, lai vieglāk varētu ievietot stādīšanas spraugā! Ja kāda sakne ir izteikti gara, tad pirms stādu likšanas spainī garākās (ga-rākas par 25 cm) saknes ar asu cirvi vai mačeti uz celma jānocērt. Stāds stādīša-nas spraugā jāieliek līdz sakņu kaklam un pēc iespējas taisni (vertikāli), tad stingri jāpiemin ar papēdi, lai saknes piespiestu augsnei un nepaliktu gaisa spraugas. Ja, ie-stādīto stādu viegli pavelkot ar trim pirk-stiem, tas neizraujas – iestādīts labi!

Stādot ar lāpstu – vislabāk strādāt pāri, viens izveido stādspraugu, otrs – stādu rū-pīgi ieliek stādīšanas spraugā un abi stingri piemin no abām pusēm.

Stādāmais šķēps domāts galvenokārt priedes stādīšanai.

KĀ STĀDĀMI IETVARSTĀDI?

Ietvarstādi parasti tiek pārdoti safasēti papīra kastēs. Tās novietojamās ēnā tā, lai



NEIZMANTOTA ZEME, KO DARĪT?



Daļa zemes īpašnieku šogad, saņemot nekustamā īpašuma nodokļa paziņojumus par zemi, ir nepatikami pārsteikti – jāmaksā vairāk. Viens no iemesliem ir uzrēķins par neapstrādātu zemi.

Likums par nekustamā īpašuma nodokli paredz, ka nekustamā īpašuma nodoklis zemei ir 1,5% no kadastrālās vērtības plus 1,5% no kadastrālās vērtības par neapstrādātu lauksaimniecības zemi, ja tās platība pārsniedz 1 ha. Tātad, ja zemes īpašnieks nav apstrādājis savu lauksaimniecības zemi, kas ir lielāka par 1 ha, nekustamā īpašuma nodoklis ir 3% no kadastrālās vērtības.

Zemes īpašnieki vērsas pie mums pēc padoma ar jautājumu, ko darīt ar šādu zemi, ja to nav iespējams vai nav vēlēšanās izmantot lauksaimniecībā?

Te varētu būt vairāki risinājumi – vēlreiz izvērtēt visas iespējas zemes izmantošanā lauksaimniecībā (atbrīvojot no apauguma, iznomāt, ierīkot kokaugu stādījumus u.c.). Otrs risinājums – neizmanto zemi pārvērst meža zemē un pretendēt uz nodokļa atlaidi.

ZEME IR AIZAUGUSI AR KOKIEM

Ja īpašumā ir zeme, kas aizaugusi ar kokiem un atbilst mežaudzei, kuras platība ir 0,5 ha vai lielāka, koku vidējais augstums ir 5 metri un vairāk, un mežaudzes šķērslaukums (koku skaits uz ha) atbilst minimālajam vai ir lielāks, tad īpašnieks šo zemi var pārvērst **meža zemē**.

To var izdarīt divos veidos – veicot meža inventarizāciju un datu aktualizēšanu Meža valsts reģistrā (MVR). Meža inventarizāciju veic sertificēts meža inventarizācijas veicējs. Pēc meža inventarizācijas datus iesniedz Valsts meža dienestam (VMD), kas datus aktualizē MVR. Pēc tam VMD nosūta informāciju par zemes lietošanas veida maiņu Valsts zemes dienestam (VZD), tādējādi zemes īpašniekam atsevišķi nav jāsniedz informācija VZD par zemes lietošanas veida maiņu.

Otra iespēja ir iesniegt VMD pārskatu par meža ieaudzēšanu. Ja zeme ir aizaugu-

si ar kokiem, bet nav reģistrēta MVR, tad meža inventarizācijas dati pielīdzināmi pārskatā par meža ieaudzēšanu uzrādītajai informācijai. Šādi noformēt var līdz 20 gadus vecas mežaudzes, vecākām būs jāveic meža inventarizācija. Jāņem vērā, ja kociņu vidējais augstums ir lielāks par diviem metriem, tad pirms pārskata iesniegšanas ir jāveic jaunaudžu kopšana. Pārskatam klāt pievieno robežplānu ar iezīmētu platību vai platības skici.

ZEME NAV AIZAUGUSI AR KOKIEM

Ja zemes īpašnieks neizmanto tajā zemē vēlas ieaudzēt mežu, tad zemes lietošanas

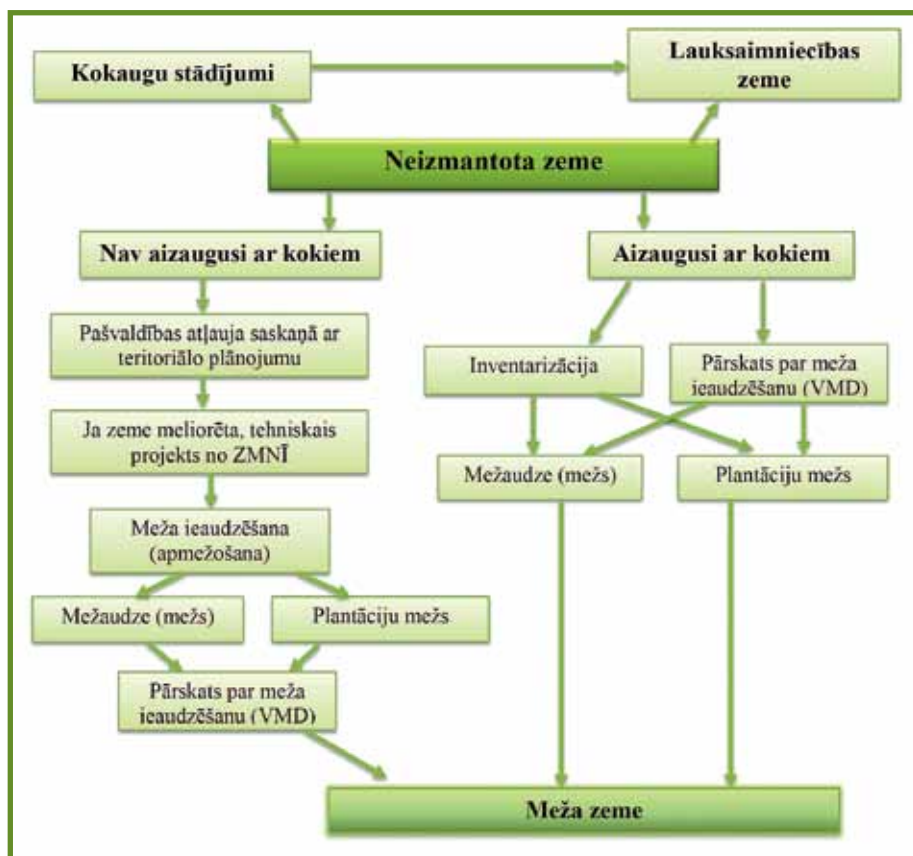
mērķa maiņa ir jāaskaņo ar pašvaldības teritoriālo plānojumu – tas nozīmē, ka īpašniekam jāvērsas pašvaldībā, kurā atrodas zeme, un jāsaņem atļauja veikt meža ieaudzēšanu. Ja zeme ir meliorēta, nepieciešams arī saskaņojums ar valsts SIA „Zemkopības ministrijas nekustamie īpašumi” (ZMNI). Īpašniekam ar iesniegumu un robežplānu, kurā iezīmēta apmežojamā zeme, jāvērsas ZMNI, lai saņemtu tehniskos noteikumus (www.zmni.lv).

Kad visi nepieciešamie dokumenti ir saņemti, īpašnieks var sākt meža ieaudzēšanu. Pēc darbu pabeigšanas obligāti jāiesniedz VMD pārskats par meža ieaudzēšanu.

KĀDU KOKU SUGU IZVĒLĒTIES?

Lai izvēlētos ieaudzēšanai piemērotākās koku sugas, vispirms jāizvērtē situācija dabā – reljefs, mitruma režīms, augsnes sastāvs u.c. Meža ieaudzēšanai var izvēlēties atsevišķas koku sugas vai to mistrojumus. Labāk ir veidot mistrojumus, jo mistrotas audzes būs ekonomiski un ekoloģiski izdevīgākas nekā tīraudzes.

Egle labi derēs piemistrojumā ar citām koku sugām nogāzēs un pauguru virsotnēs, kā arī līdzenumos un labi drenētās vietās. Pateicīgākā koku suga ir bērzs, kuru var stādīt dažādās augsnēs. Priekšaudzējama dažādās reljefa situācijās. Maz piemērota auglīgām, smagām, mālainām augsnēm, kā arī bagātām kūdras augsnēm. Lai ieaudzētu priekšaudzējamā zemē, jāiegulda liels darbs, jo tā pastiprināti cieš no lakstaugu konkurences. ▶





JAUTĀJUMI UN ATBILDES PAR JAUNO VMD DATU BĀZI

Tiekoties semināros ar meža īpašniekiem un stāstot par likumdošanas jaunumiem, Meža konsultāciju centra darbinieki saņem arī daudz jautājumu par jauno Valsts meža dienesta (VMD) datu bāzi – ĢIS. Šajā rakstā apkopoti biežāk uzdotie jautājumi un, konsultējoties ar VMD darbiniekiem, sniegtas atbildes.

Saņēmumu aktualizētos datus par savu īpašumu. Konstatēju, ka atšķiras ne tikai nogabalu platības, bet arī meža kopplatība. Vai manā īpašumā bez manas ziņas notikusi kāda pārmērīšana?

Dabā nekāda mērīšana nav veikta. Savulaik, mērniekam izgatavojot pirmos īpašumu plānus, meža kopplatība tika noteikta aptuveni. Balstoties uz šiem aptuvenajiem datiem, tika veikta arī meža inventarizācija, meža kontūru sadalot nogabalos tā, lai to kopējā platība sakristu ar iepriekš norādīto meža platību. Tagad jaunā programmatūra kartogrāfiskajā materiālā katra nogabala platību noteikusi precīzi, tādēļ tā var atšķirties no iepriekš datu bāzē uzrādītās. Tāda paša iemesla dēļ var nedaudz palielināties vai samazināties arī meža kopplatība un līdz ar to arī zemes īpašuma nodokļa apmērs.

Vai, izstrādājot meža apsaimniekoša-

nas atbalsta pasākumu plānu, man jāpieņem jaunajā datu bāzē norādītā platība? Savulaik, stigojot kailcirti, platība tika precīzi uzņēmēta, un cirsmas platība atšķīrās no tagadējās.

Ja konkrētā platība tikusi precīzi uzņēmēta, meža īpašnieks kopšanai paredz tādu platību, kāda bijusi skicē. Pēc meža izkopšanas, iesniedzot skici, platība tiks izkoriģēta arī datu bāzē.

Vai mežniecība pieņem arī skices, kas nav koordinātu sistēmā, bet ir izgatavotas, platību uzņemot ar busoli un diegu?

Jā, meža īpašnieks joprojām var iesniegt arī šāda veida skices.

Kādēļ tik lēni sokas apliecinājumu izrakstīšana?

Kā jau visām jaunām lietām, nepieciešams laiks, lai tās pilnveidotu, jo bieži vien nepilnības atklājas tikai darba procesā. Jaunajā sistēmā strādājot, principiāli atšķiras ciršanas iesniegumu ievade. Vispirms tiek pievienota cirsmas skice, un, izejot no tās koordinātēm, tiek piedāvāts izrakstīt apliecinājumu atbilstošajos nogabalos. Taču, tā kā plāni ir aptuveni, cirsmas visbiežāk „iziet” ārpus ciršanai plānotā nogabala robežām. Tādēļ, lai dati apliecinājumā atbilstu reālajai situācijai, vispirms jākorrigē noga-

bala robežas, bet tas ir laikietilpīgs process.

Kādēļ šādas izmaiņas vispār bija nepieciešamas?

Līdz šim VMD strādāja ar divām savstarpēji tiešā veidā nesasaistītām datu bāzēm. Datu bāze, kas saturēja nogabalu informāciju un kur rakstīja apliecinājumus, tika nemitīgi atjaunota atbilstoši īpašnieka sniegtajai informācijai. Otra datu bāze, kas uzturēja kartogrāfisko materiālu, tika aktualizēta, tikai pievienojot jaunu meža inventarizāciju. Ja, veicot darbību mežā, tika izdalīti apakšnogabali vai arī mainīta nogabalu platība, tas neatspoguļojās kartogrāfiskajā materiālā. Pēc abu datu bāžu apvienošanas meža kartogrāfiskais materiāls sakrīt ar nogabalu datiem. Tā kā aktuālās izmaiņas arī kartogrāfiskajā materiālā tiks veiktas nepārtraukti, tad ar laiku gan meža īpašniekam, gan mežniecību darbiniekiem būs iespēja iegūt katra meža īpašuma precīzu nogabalu plānu.

Diemžēl objektīva karšu sakārtošana nav iespējama, kamēr viss meža īpašums nav uzņēmēts koordinātu tīklā. Nereti gadās, ka dabā tas atrodas nedaudz citā vietā, nekā norādīts kartē, var atšķirties arī īpašuma kopplatība. Pilnīgu kartogrāfiskā materiāla atbilstību dabai būs iespējams panākt tikai pēc īpašuma precīzās uzņēmēšanas.

JA IZNĀCIS PALIKT „ZEM SVĪTRAS”

Iepriekšējā Eiropas Savienības (ES) projektu kārtā meža īpašnieki izrādīja ļoti lielu aktivitāti, līdz ar to naudas visiem nepietika. **Ko darīt tālāk, ja iznācis palikt „zem svītras”?**

Lai nepieciešamajai jaunaudžu kopšanai un citām darbībām tomēr saņemtu ES atbalstu, projekta pieteikums Lauku atbalsta dienests (LAD) **jāsniedz atkārtoti**. Meža apsaimniekošanas atbalsta pasākumu plāns (MAAPP), ko apstiprinājis Valsts meža dienests (VMD), joprojām ir derīgs,

tikai jāpārlicinās, vai tajā nav iekļautas platības, kuras jau izkoptas vai vairs nekvalificējas ES atbalstam vecuma dēļ. Tādā gadījumā projekta aprakstos jādaļā jānorāda, kādēļ šīs platības nav iekļautas projektā. Ja MAAPP bijis paredzēts darbus paveikt ātrāk, teiksim, līdz šī gada 1. aprīlim, jāraksta iesniegums VMD ar lūgumu mainīt darbu izpildes termiņu. Šis mežziņņa apstiprinātais iesniegums pievienojams LAD iesniedzamajiem dokumentiem. Meža apsaimniekošanas plānu nevienā no

šiem gadījumiem nav nepieciešams izgatavot un apstiprināt no jauna, taču LAD obligāti jāiesniedz iepriekš apstiprinātā plāna kopija. LAD darbinieki nemeklēs veco plānu.

Turpmākajām projektu kārtām ir sagatavoti grozījumi MK noteikumos. Tādēļ ieteikums visiem, kas iepriekšējā kārtā nesaņēma atbalstu, pieteikties tam atkārtoti, jo nākamajā kārtā izkredzes būs krietni labākas. Tā sakot – nevajag mest plinti krūmos, jo mēģināts taču nav zaudēts! Redzēsiet – viss izdosies!

Alda Velvere,

MKPC Dienvidkurzemes nodaļa

◀ Apse piemērota stādījumiem dažādās augsnēs, bet labākie apstākļi to augšanai ir labi drenēta un trūdvielām bagāta zeme. Baltalksni var stādīt dažādās augsnēs, izņemot nabadzīgās, smilšainās augsnēs un purvainās vietās. Melnalksnis labi pacieš periodisku applūšanu, tāpēc būs piemērots mitrā, trūdvielām bagātā augsnē. Lai nākotnē veidotos augstvērtīgāka meža audzē, stādus ieteicams iegādāties meža kokaudzētavās, saglabājot pirkuma dokumentus, kas būs nepieciešami vēlāk, reģistrējot meža audzi. Pirms stādīšanas vēlamus sagatavot augsni, kas atvieglos turpmāko kopšanu. Par attiecīgās koku sugas atbilstību konkrētai vietai ieteicams konsultēties ar speciālistu.

PLANTĀCIJU MEŽS VAI MEŽAUDZE?

Apmežojot neizmanto zemi, īpašniekam izdevīgāk šo zemi noformēt kā

plantāciju mežu. Ja īpašnieks neizmanto zemi noformēs kā plantāciju mežu, bet vēlāk pārdomās un vēlēšies pārvērst lauksaimniecības zemē, tas būs iespējams bez kompensācijām. Par plantāciju mežu var reģistrēt ne vairāk kā 20 gadu vecas meža audzes, kas dabiski ieaugušas vai ieaudzētas, sējot vai stādot zemē, kura Nekustamā īpašuma valsts kadastra informācijas sistēmā nav reģistrēta kā mežs.

Plantāciju meža priekšrocības: 1) plantāciju mežam kociņu skaits uz vienu hektāru ir mazāks nekā parastam mežam (priedei 1000 gab./ha, bērzam, eglei, melnalksnim, apsei – 800 gab./ha, cietajiem lapu kokiem – 500 gab./ha); 2) plantāciju mežam nav jāveic obligātā jaunaudžu kopšana, īpašnieks pats izlemj, vai veikt vai neveikt kopšanu. Ja kopšana netiks veikta, VMD nepiespriedīs sodu, kā tas ir parastā meža gadījumā; 3) pirms

koku ciršanas nav nepieciešams ciršanas apliecinājums no VMD, bet īpašniekam ir jāpaziņo dienestam par koku ciršanu un pēc plantāciju meža vienlaidus nociršanas jāiesniedz pārskats; 4) plantāciju mežam nav noteikts galvenās cirtes vecums un caurmērs, īpašnieks pats izlemj, kad veikt ciršanu. Kā redzams no iepriekš teiktā, plantāciju mežs no parastā meža atšķiras ar vienkāršāku apsaimniekošanu un ciršanas kārtību.

Par meža ieaudzēšanu un meža audzes kopšanu ir iespējams saņemt arī Eiropas Savienības finansālu atbalstu. Par to plašāk var uzzināt www.mkpc.llkc.lv vai www.lad.gov.lv, kā arī apmeklējot MKPC organizētos seminārus vai konsultējoties ar speciālistiem.

Ieva Doniņa,

MKPC Zemgales nodaļa



IZMANTOSIM KĻAVU UN BĒRZU SULU SPĒKU!

Pēc tumšā ziemas perioda pavasaris pie mums tuvojas straujiem soļiem. Mežā no ziemas miega mostas koki, lai caur saknēm uzņemtu ūdeni un rastu spēku pumpuru plaukšanai.

Vai jūs zinājāt, ka koki aug tieši pavasarī, kad tiem sulas dod spēku? Arī mēs, cilvēki, šo spēku varam izmantot savā labā, attīrot organismu no sārņiem un bagātinot savu ikdienas ēdienkarti.

Visvērtīgākās ir svaigās sulas, tās veldzē un dziedē. Bērzu un kļavu sulas stiprina imunitāti, uzlabo vielmaiņu, skalo urīnceļus, attīra asinis, veicina asinsradi, dziedē brūces, šķīdina sāļu nogulsņumus un ķermeņa šūnas baro ar minerālvielām. Bērza sulas satur dabisko cukuru – glikozi un fruktozi. Dziedniecībā lieto arī alkšņu sulas. Tās veicina aknu darbību un uzlabo gremošanu, mazina iekaisumus, stiprina kaulus.

ZINOŠĀ VENTIŅU ZĀĻU SIEVA LĪGA REITERE IESAKA

Dzerot bērzu sulas, tāpat kā avota ūdeni lielos daudzumos, tiek veicināta sāļu šķīdināšana un izvadīšana no organisma caur urīnceļiem un svīšanu. Tāpēc bērzu sulas īpaši ieteicamas vecākiem cilvēkiem pret sāpēm, ko rada nogulsņumi kaulu locītavās. Savukārt pārmērīga sulu lietošana pārslogo nieres. Katram cilvēkam ir savi ēšanas un dzeršanas ieradumi, pie kā organisms ir pielāgojies.

Līga Reitere atgādina, ka uzturam visvērtīgākās ir svaigās sulas. Svaigās sulās vērtīgo vielu – brīvās aminoskābes, fermentu, fitoncīdu, ēteriskās eļļas ir vairāk nekā raudzētās, tāpēc arī bērzu un kļavu sulas vajadzētu lietot svaigā veidā. Jau pēc dažām stundām sula sāk zaudēt organismam vērtīgas vielas, bet nākamajā dienā sulas sāk jau rūgt. Pusrūgušas vai vāji ierūgušas sulas var izraisīt gremošanas traucējumus un radīt caureju. Labāk nogaidīt, kamēr sulas kārtīgi ierūgst un tad tās lietot. Rūgušas bērzu un kļavu sulas satur pienskābi, vīnskābi, dzintarkābi un citas organiskās skābes, kas veicina vielmaiņu un mazina nogurumu. Raudzētās bērzu sulas ir ļoti vērtīgas pavasara talkās un karstajā siena laikā. Tāpēc tās uzglabā vēsā pagrabā.

Es esmu tas, ko es ēdu un ko domāju. Tīra pārtika tīrai miesai. Tīras domas tīrai dvēselei. Sulas ir kā auga asinis, kas satur auga spēku, dzīvības enerģiju. Dzerot svaigas bērzu un kļavu sulas, mēs sevi vairojam dzīvotprieku. Lai sulas uzglabātu svaigas ilgākam laikam, Līga Reitere tās sasaldē. Viņa dzer tikai svaigas sulas. Ie-



skābušas un pat raudzētas sulas lieto tikai ātri skaistumkopšanai.

Viņai patīk ar bērzu sulām mazgāt seju un kaklu. Tas uzlabo ādas elastību un mazina pavasara saules radīto ādas apdegumu. Ar skābām bērzu sulām var skalot matus. Tas stiprina matu saknes, veicina matu augšanu, mazina blaugznas. Skābu sulu vannītes plaukstām un pēdām mazina uztūkumu, novērš nogurumu, dziedē brūces un balina sastrādāto ādu.

Kā uzglabāt?

Visparastākais un arī vislabākais veids, kā sulas pietaupt, ir to skābēšana vai raudzēšana. Katrā mājā ir savi mazie knifīņi, lai sulas uzglabātu. Esmu dzirdējusi ļoti daudz receptu, kā bērzu sulas ieraudzēt.

Vienkāršākā, ko lietoju arī pati: sulas ielej traukā, hermētiski noslēdz, nekādas īpašas sastāvdaļas tai nepievieno. Lai sulas labāk uzrūgtu, var pievienot kādu rozīni vai upeņu zariņu. Kamēr sulas rūgst, trīs līdz četras dienas tās var uzglabāt istabas temperatūrā (ap 18° C), pēc tam gan labāk nogādāt vēsumā (vidēji 4 – 5° C). Sulas var glabāt arī, ierokot zemē.

Šo recepti neesmu mēģinājusi, bet tikai dzirdējusi. Meklējot garšas nianses, sulas var saliet vairākās pudelēs un katrā no tām ielikt pa ārstniecības auga zariņam. Šim nolūkam derēs gan piparmētra, gan kadiķis. Sulas iegūst īpašu garšu, turklāt papildu ārstniecisku iedarbību.

Vēl viens veids, kā sulu mēnesi pagarināt un ko pati tikai nesen sāku: sulas salej plastmasas pudelēs un liek saldētavā. Vasarā atkausē un dzer veselību. Vēl garšāk būs, ja atkausēto sulu sajauksi ar kādu vasaras ogu – upeņu, aveņu, zemeņu – sulu. Šo recepti aizguvu no Strenču puses meža īpašnieka Andreja Valdēna.

KĀ UN KUR VISLABĀK URBT SULAS?

Pirmkārt, nedari pāri kokam! Noteikti neviens vien ir nodomājis, ka sulas tecinā-

šana varētu kaitēt kokam, bet patiesībā, ja vien pareizi tecina, kokam nekas nenotiks un tas tik un tā paņems sev tieši tik daudz, cik vajadzīgs. Daži noderīgi padomi:

- Vislabāk urbt sulas kokos, kas paredzēti nozāģēšanai.
- Nedrīkst urbt dziļāk par vienu ceturtdaļu no koka diametra.
- Pēc sulu tecēšanas koka brūce noteikti jāaiztaisa ar sausu tapiņu, tai jābūt korusveida.
- Vislabāk sulas urbt bērzā, kas aug nokalnītēs un ārpus meža. Neiesaka tos kokus, kas atrodas purvu, grāvju vai ceļa malās. Ja sulas tecini agri, labāk urbt bērzā no dienvidu puses. Ja vēlāk – ziemeļu pusē.
- Vislabāk sulas urbt augošā mēnesī. Tad visa koka enerģija no saknēm nāk uz augšu. Arī sulas ir kvalitatīvākas.
- Sulas raudzēšanai labāk uzglabāt hermētiski noslēgtos traukos. Ja tām tiek klāt gaiss, var uzmesties pelējums.
- Kad pārtraukt tecināt sulas? Par to liecinās divas lietas – pirmkārt, sulas kļūs duļķainākas, un, otrkārt, plauks pumpuri. Tas nozīmē, ka sulu laiks ir beidzies, un jāpasaka kokam: „Paldies.”
- Nu ko – nav vairs ko gaidīt, jo pavasaris ir klāt. Putni sāk savas dziesmas arvien skaļāk, rīti un vakari kļūst arvien gaišāki. Sirdī arvien vairāk ielīst prieks. Tāpēc, lai pēc iespējas ātrāk atgūtos no ziemas tumsas, jāķer pēc urbja un trauka, kurā pildīt sulas, un tecināt vien uz mežu prom!

Raksta tapšanai izmantotā literatūra:

Antra Blumberga. Brīnumdare bērzu sula, portāls www.kasjauns.lv

Ilze Lipska. Kļavu sulu saldaiss spēks, portāls www.delfi.lv

Īpašs paldies zāļu sievai Līgai Reiterai par ieteikumiem bērzu sulu lietošanai.

Linda Spade,

MKPC Ziemeļkurzemes nodaļa

EIROPAS MEDĪBU IZSTĀDĒ GŪTIE IESPAIDI

Lielākā Eiropas medību izstāde **JAGD & HUND** šogad notika no 10. līdz 14. februārim Dortmundē, Vācijā.

Lielākā Eiropas medību izstāde **JAGD & HUND** šogad notika jau 35. reizi un aptvēra to tautsaimniecības daļu, kas ir cieši saistīta ar medību nozari – pārtikas pārstrādi, ieroču rūpniecību, medību infrastruktūras nodrošināšanu, apģērbu un aksesuāru ražošanu, izglītības un aktīvās atpūtas iespējas.

Izstāde norisinājās vairākās lielās hallēs – katrā notika tematiskas prezentācijas par dažādiem piedāvājumiem un vērienīgi šovi apmeklētāju piesaistei, piemēram: medību suņu ringi, medību putnu lidojuma demonstrējumi, medību apģērbu un aksesuāru skates, brižu skaņu atdarināšanas sacensības, bērniem un skolēniem rīkoti konkursi par meža dzīvniekiem un dabu, izziņoša satura filmu par meža floru un faunu demonstrējumi u.c. Izstādes dalībnieku piedāvātajās prezentācijās tika demonstrētas jaunākās tendences un aktualitātes konkrētajā medību nozarē.

Izstādes akcents – medību drošība, dažādu konstrukciju medību torņi



Šogad liela vērība tika veltīta medību infrastruktūras būvēm, piemēram, medību torņiem. Tas nostiprināja pārliecību, ka viss tiek būvēts, ņemot vērā stingrus drošības noteikumus un ērtu ekspluatēšanu praksē. Pārsteidza medību torņu piedāvājums, sākot no visvienkāršākajām konstrukcijām individuālajām un kolektīvajām medībām līdz pārvietojamām piekabēm. Piemēram, tika demonstrēts, kā medību torņus varētu ērti transformēt un pārvietot uz vietām, izmantojot lauksaimniecības tehniku, lai neradītu papildu postījumu laukam.

Izstādē varēja iepazīties ar piedāvājumu

daudzveidīgai medību procesa galaproduktu izmantošanai. Tā nav tikai pārtikas iegūšana – gaļas pārstrāde, bet arī daudzveidīga iegūto trofeju izmantošana – mēbeļu un interjera priekšmetu ražošana, sikamatniecības produkcija (dažādas rotas, dāvanas, dizaina priekšmeti u.tml.), apģērbu ražošana un taksidermija.

Apmeklējumu laikā iepazīnos ar mednieku un sabiedrības izglītošanas iespējām Vācijā – kā notiek topošo un esošo mednieku apmācība speciālajās mednieku skolās. Par to plašāk pastāstīšu nākamajā izdevumā.

Juris Šaiters,
MKPC



Izstādes ekspozīcijā – stendi ar dažādiem māneklīem

Vestfālenes federālās zemes mednieku skolas stends



Foto: J. Šaiters

LABĀKAIS LAIKS MEDĪBU TORŅU BŪVĒŠANAI

Labākā Latvijas mednieku daļa jau sen ir sapratuši priekšrocības, kādas sniedz pareizā vietā izvietots, droši uzbūvēts medību tornis. Priekšrocība, medijot no torņiem, ir iespēja izvērtēt medijamā dzīvnieka eksterjeru, uzvedību un atbilstību uzstādītajiem kritērijiem. No medību torņa ir iespēja ilgāku laiku novērot dabas procesus, netraucējot to norisi.

Atrodoties uz paaugstinājuma, var veikt drošu šāvienu virzienā uz leju, ko nosaka Medību noteikumu 80. punkts: „Medības ar ieročiem diennakts tumšajā laikā, kas sākas divas stundas pēc saulrieta un beidzas divas stundas pirms saullēkta, atļautas tikai no dabiska vai mākslīga paaugstinājuma, kura stāvēšanas vai sēdēšanas platforma nav zemāka par 2,5 metriem un dod iespēju veikt šāvienu uz leju..”

Valsts meža kokus medību infrastruktūras būvniecībai atļauts izmantot tikai reģistrēta medību iecirkņa teritorijā un tikai medību tiesību lietotājiem, kas medību tiesības nomā no AS „Latvijas valsts meži” (LVM). Kokus, kuru caurmērs 1,3 m augstumā ir mazāks par 10 cm (sausiem kokiem mazāks par 14 cm), drīkst izmantot par brīvu, iepriekš saskaņojot ar LVM meža iecirkņa vadītāju.



Pārvietojamie medību torņi ir ērti lietošanai

Ja ir vajadzīgi koki ar caurmēru, kas 1,3 m augstumā ir lielāks par 10 cm (sausiem kokiem lielāks par 14 cm), tad tie no LVM būs jāpērk. Citos mežos par koku iegādi jārunā ar meža īpašnieku.

Sakārtojot medību infrastruktūru un cieši sadarbojoties medniekiem, lauksaimniekiem un mežsaimniekiem, ievērojami samazināsies postījumi lauksaimniecības un mežsaimniecības kultūrās.

Juris Šaiters,
MKPC



IZVĒLĒTI 2016. GADA DABAS SIMBOLI



Ošlapu kļava



Dižraibais dzenis



Bārkstainā mušmire



Āpsis



Smirdīgā rožvabole



Purva atālene



Parastā straussūna



Samtērcē

Katru gadu Latvijas dabas zinātnieku pārstāvošās biedrības un organizācijas nosauc gada dabas simbolus. Gada nominācija tiek piešķirta, lai sabiedrības uzmanību pievērstu kādām Latvijas dabai nozīmīgām, reti sastopamām, aizsargājamām vai tieši pretēji – invazīvām sugām. 2016. gada dabas simboli ir:

- koks – ošlapu kļava (*Acer negundo*);
- putns – dižraibais dzenis (*Dendrocopos major*);
- sēne – bārkstainā mušmire (*Amanita strobiliformis*);
- dzīvnieks – āpsis (*Meles meles*);
- kukainis – smirdīgā rožvabole (*Oxythyrea funesta*);
- augs – purva atālene (*Parnassia palustris*);
- sūna – parastā straussūna (*Ptilium crista-castrensis*);
- bezmugurkaulnieks – samtērcē (*Hirsutiella zachvatkini*);

Latvijas Dendrologu biedrība par 2016. gada koku ievēlējusi ošlapu kļavu *Acer negundo*. Pēdējo gadu plašās invāzijas dēļ ošlapu kļavu dēvē par „jauno latvāni”, tā izplatās strauji un agresīvi spītē pret to izciršanu.

Latvijas Ornitoloģijas biedrība (LOB) par 2016. gada putnu ir izvēlējusi dižraibbo dzeni *Dendrocopos major*. Dižraibais dzenis apdzīvo dažādus mežus un ir biežāk sastopamā no deviņām Latvijas dzeņu

sugām. Šogad plānots noskaidrot dižraibā dzeņa izplatību, tāpēc ikviens iedzīvotājs tiek aicināts ziņot par novērojumiem portālā Dabasdati.lv.

Latvijas Mikologu biedrība par *Gada sēni 2016* ir izraudzījusies bārkstaino mušmīri (*Amanita strobiliformis*) – lielu skaistu sēni, kura ir visai reta gan Latvijā, gan citur Eiropā. Retās sastopamības dēļ ne vienā vien valstī tā ir pat iekļuvusi aizsargājamo sugu sarakstā, tostarp arī pie mums.

Par 2016. gada dzīvnieku Latvijas Dabas muzejs izvēlējies āpsi (*Meles meles*), kas ir viens no lielākajiem plēsēju kārtas sermuļu dzimtas dzīvniekiem Latvijā. Āpsi ir aktīvi naktī, bet dienas pavada savās alu sistēmās – plašā tuneļu tīklā. Āpsis ir medijamais dzīvnieks, to medī lielākoties vērtīgo tauku dēļ, ko izmanto tautas medicīnā.

Latvijas Botāniķu biedrība par 2016. gada augu ir izvēlējusies purva atāleni *Parnassia palustris*. Purva atālene ir indīgs augs, kas uzied tikai jūlija beigās un zied līdz pat septembrim. Tieši vēlas ziedēšanas dēļ ir radies šī auga latviskais nosaukums – atāla puķe jeb augs, kas zied atālā pēc zāles nopļaušanas vai noganišanas. Iedzīvotāji ir aicināti ziņot par purva atālenes atradnēm portālā Dabasdati.lv.

Latvijas Botāniķu biedrība pirmo reizi izvēlējusies arī *Gada sūnu 2016* – parasto

straussūnu *Ptilium crista-castrensis*. Gada sūna izvirzīta, lai pastāstītu par interesantiem un fascinējošiem organismiem – sūnām, kā arī veicinātu cilvēku vērtīgu un atbildību par dabas daudzveidības saglabāšanu.

Latvijas Entomoloģijas biedrība par gada bezmugurkaulnieku šogad izvēlējusies samtērci. Samtērcē ir neliels kukainītis, kas pārsvarā sastopams uz augsnes virskārtas vai augsnē, un bieži tas ir spilgti sarkanā krāsā. Tā sastopama gan mežos, gan arī augļu dārzos un citos biotopos. Tāpat kā citām ērcēm, arī šim ir astoņas kājas, tāpēc, iespējams, cilvēki tās nereti uzskata par zirnekļiem. Tās nekož un nedzēļ.

Raksta sagatavošanā izmantoti interneta resursi: www.daba.gov.lv, www.dabasdati.lv; www.ldm.gov.lv; www.lob.lv u.c.

Rita Daščiora,
MKPC



LLKC
MKPC
Meža konsultāciju pakalpojumu centrs

**SIA LLKC
MEŽA
KONSULTĀCIJU
PAKALPOJUMU CENTRS**

Rīgas iela 34, Ozolnieki, Ozolnieku pag.,
Ozolnieku nov. LV3018
Tālr. 63050477, fakss 63022264
e-pasts: mkpc@mkpc.llkc.lv
www.mkpc.llkc.lv

VIETA	Vārds, uzvārds	Tālrunis
Sigulda	Laila Šestakovska	28323647
Liepāja	Uldis Šēnbergs	29285111
Saldus	Alda Velvere	20222041
Krāslava	Jānis Dzalbs	26459513
Limbaži	Jānis Zvaigzne	28307178
Ludza	Ludvigs Karvelis	29411165
Madona	Mairita Bondare	28381176
Preiļi	Astrīda Rudzīte	26410476
Rēzekne	Valda Brice	28692818
Iecava	Agris Kauliņš	26498315
Jēkabpils	Jānis Sēlis	26465432
Jelgava	Ieva Doņiņa	26352648
Dobele	Sergejs Reņņikovs	29283108
Gulbene	Linda Muceniece	26314426
Kuldīga	Valdis Usne	26438175
Talsi	Linda Spade	25468419
Valmiera	Andris Vīrs	26108426
Mācību centrs "Pakalniēši"	Danuta Kiopa	26141853

INFORMATĪVAIS MATERIĀLS

„NODOKĻU PIEMĒROŠANA FIZISKO PERSONU VEIKTĀJIEM DARĪJUMIEM AR KOKMATERĪALIEM”

Daudzos gadījumos fiziskām personām ir neizpratne par to, kāpēc, kā un kad budžetā jāmaksā nodokļi.

Sadarbībā ar nodokļu konsultanti Sarmīti Kirhneri aktualizēts informatīvais materiāls ar konkrētiem piemēriem „Nodokļu piemērošana fizisko personu veiktajiem darījumiem ar kokmateriāliem”. Informatīvais materiāls pieejams www.mkpc.llkc.lv sadaļā Informatīvie materiāli.

Izdevumu iespēšanai sagatavoja SARMĪTE GRUNDŠTEINE, tālr. 63050477, mob. 29133563
Māksliniece – D. Brinkmane.

Izdevējs: SIA LLKC Meža konsultāciju pakalpojumu centrs,
Rīgas iela 34, Ozolnieki, Ozolnieku pag., Ozolnieku nov. LV-3018
Tālr. 63050477, fakss 63050450, e-pasts: mkpc@mkpc.llkc.lv, www.mkpc.llkc.lv

Čiekurs izdots ar Meža attīstības fonda atbalstu