

**PRIVĀTĀS MEŽSAIMNIECĪBAS ATTĪSTĪBA**  
**ANALĪZE UN PRIEKŠLIKUMI**  
**LAUKU ATTĪSTĪBAS PROGRAMMAI 2013.-2020. GADAM**

**IZPILDĪTĀJS:**  
**LATVIJAS MEŽA ĪPAŠNIEKU BIEDRĪBA**

## Saturs

	Lpp.
Ievads	4
Meža nozares loma Latvijas tautsaimniecībā	4
Meža resursi un dabas aizsardzība privātajos mežos	4
ES un valsts fondu līdzekļu izmantošana privātajā mežsaimniecībā	9
Meža īpašnieku organizācijas	11
Privātās mežsaimniecības SVID analīze	14
Meža īpašnieku kooperācijas attīstības potenciāla izvērtējums	19
Priekšlikumi Lauku attīstības programmai 2014.-2020. gadam.	32

## Lietotie saīsinājumi

LAD	Lauku atbalsta dienests
LMIB	Latvijas Meža īpašnieku biedrība
MAP	meža apsaimniekošanas plāns
MĪ	meža īpašnieks
MĪA	meža īpašnieku apvienība
MĪK	meža īpašnieku kooperatīvs
MSI	meža statistiskā inventarizācija
VMD	Valsts meža dienests
ZM	Zemkopības ministrija

## PRIVĀTĀS MEŽSAIMNIECĪBAS ATTĪSTĪBA

### 1. IEVADS

Ņemot vērā, ka puse no valsts teritorijas ir klāta ar mežiem, nav brīnums, ka meži un meža resursi ir svarīgi turpat vai katra Latvijas iedzīvotāja dzīvē. Ieguvumi, ko piedāvā šis dabas resurss, cilvēkiem saistās ar dažādām vērtībām – ekoloģiskajām, ekonomiskajām, sociālajām, kultūras, tradīcijām un garīgām vērtībām, ka valstī šī nozare ir izšķiroši svarīga, lai saglabātu tās vērtības un attīstītu potenciālu.

Privātā mežsaimniecība Latvijā ieņem būtisku lomu Latvijas tautsaimniecībā, kā arī meža īpašnieki veido nozīmīgu sociālo grupu Latvijā – aptuveni 146 tūkstoši iedzīvotāju. Ņemot vērā, ka kopējo Latvijas meža platību uz pusēm daļa privātie meža apsaimniekotāji un valsts meža apsaimniekotāji, un mežsaimniecības produkcija nonāk kopējā koksnes tirgū, kur tālāk šiem produktiem vērtību ražošanas procesā pievieno kokrūpniecības nozare, lai apskatītu nozares devumu tautsaimniecībā, tiek izmantoti kopējie dati par meža nozari Latvijā.

### 2. MEŽA NOZARES LOMA LATVIJAS TAUTSAIMNIECĪBĀ

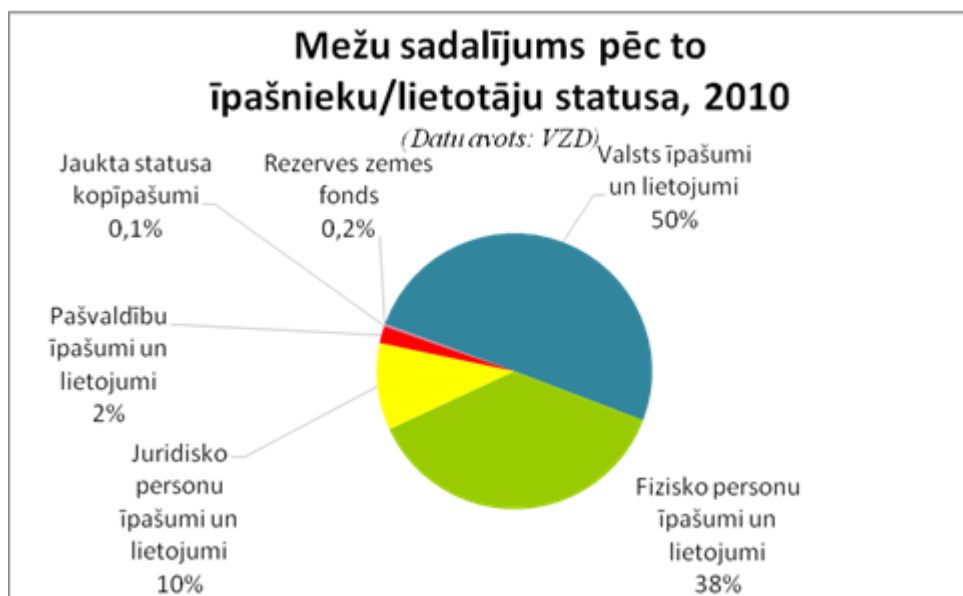
Meža nozare Latvijā tradicionāli ir bijusi viena no nozīmīgākajām tautsaimniecības nozarēm. Apstrādes rūpniecībai ir būtiska loma valsts ekonomikas stabilizēšanā un ārējās tirdzniecības bilances līdzsvarošanā. Meža nozares gala produktu vērtība ir 1,34 miljardi latu. Nozares eksporta vērtība – 1,18 miljardi latu. Meža nozares īpatsvars IKP ir ~5%. Savukārt nozares īpatsvars apstrādes rūpniecības IKP ir 20%.

Meža nozarē tieši ir nodarbināti 44 tūkstoši personu. Kopā ar netiešo nodarbinātību (saistītās nozares – transporta, ceļu būves, u.c) – 84 tūkstoši personu. Nodarbinātība kopā ar meža īpašniekiem, kas pēdējo piecu gadu laikā ir guvuši ienākumus no meža – 140 tūkstoši personu.

### 3. MEŽA RESURSI UN DABAS AIZSARDZĪBA PRIVĀTAJOS MEŽOS

Mežs ir galvenais, turklāt atjaunojams, Latvijas resurss. Puse no meža platības pieder valstij, otra puse privāto mežu īpašniekiem – fiziskām un juridiskām personām. Nelielas meža platības pieder pašvaldībām, baznīcām u.c. maziem īpašniekiem. Privāto meža īpašumu struktūra ir sadrumstalota, kas pēdējo gadu laikā mainās,

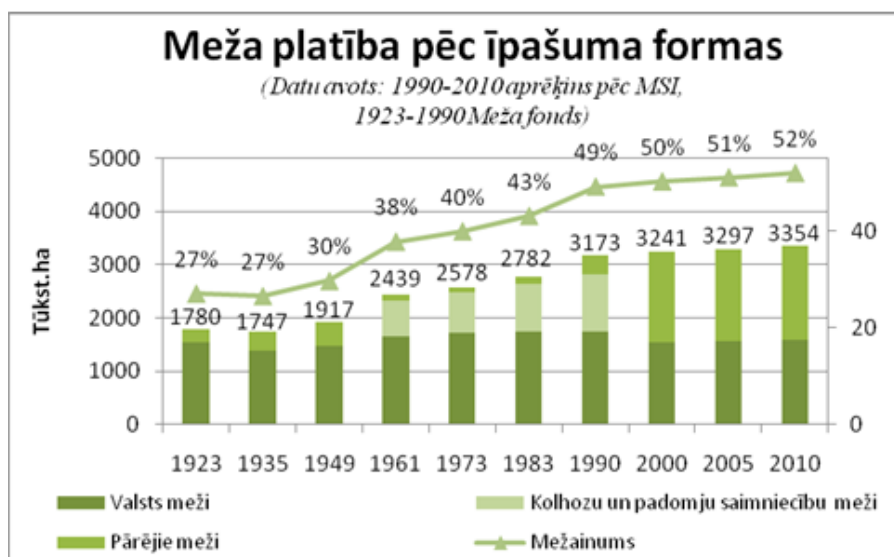
samazinoties mazo īpašumu (līdz 10 ha) daudzums. Īpašnieki, kas kādu iemeslu dēļ izvēlas neturpināt apsaimniekot savu mežu, var to pārdot valstij vai privātiem investoriem, kam mežsaimniecība ir uzņēmējdarbība.



Attēls 3.1. Meža sadalījums pēc to īpašnieku/lietotāju statusa<sup>1</sup>

Normatīvā bāze, kas regulē meža apsaimniekošanu visos Latvijas mežos ir izstrādāta atbilstīgi Latvijas Meža politikā noteiktajam vispārīgajam mērķim – meža un meža zemju ilgtspējīga apsaimniekošana. Saskaņā ar Ministru konferences par mežu aizsardzību Eiropā Helsinku rezolūcijai (H-1) „ilgtspējīga meža apsaimniekošana nozīmē meža un meža zemju pārvaldīšana un izmantošana tādā veidā un apjomā, kas saglabā to bioloģisko daudzveidību, produktivitāti, atjaunošanās spēju, dzīvotspēju un to potenciālu īstenot nozīmīgas ekoloģiskās, ekonomiskās un sociālās funkcijas vietējā, nacionālā un globālā līmenī tagad un nākotnē, un kas nerada draudus citām ekosistēmām”.

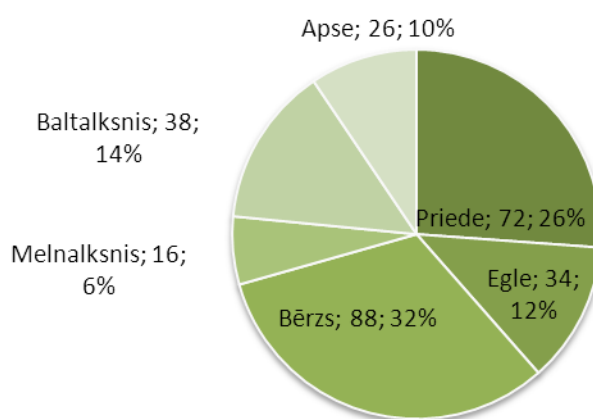
<sup>1</sup> Pielikums Meža un saistīto nozaru attīstības pamatnostādņem (ZM)



Attēls 3.2. Meža platība pēc īpašuma formas (ZM)

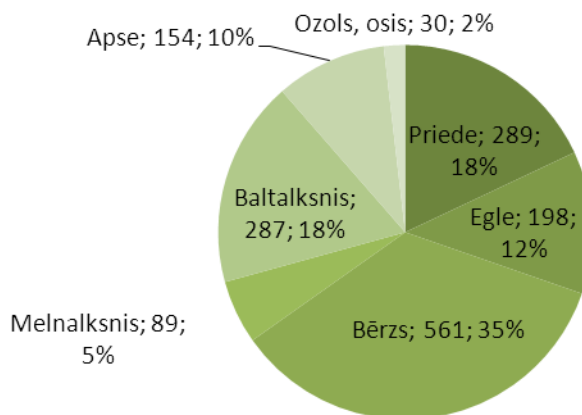
Kopējā meža platība Latvijā kopš pagājušā gadsimta 20-tajiem gadiem ir dubultojusies. Privātie meži galvenokārt ir izveidojušies, aizaugot lauksaimniecības zemēm pēc Otrā pasaules kara. Šis faktors ir būtiski ietekmējis koku sugu sastāvu privātajos mežos. Tajos dominē lapu koki (bērzs, apse), kas ir pioniersugas, kas dabiski pirmie ieaug brīvās platībās.

### Mežaudžu krāja privātajos mežos pa valdošajām koku sugām (milj. m<sup>3</sup>)



Attēls 3.3. Mežaudžu krāja privātajos mežos pa valdošajām koku sugām; milj. m<sup>3</sup> (MSI)

## Mežaudžu platība privātajos mežos pa valdošajām koku sugām (tūkst. ha)

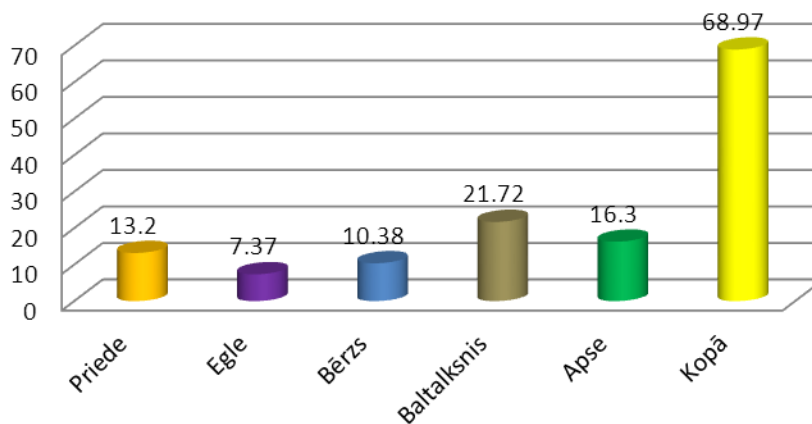


Attēls 3.4. Mežaudžu platība privātajos mežos pa valdošajām koku sugām; tūkst. ha. (MSI)

Attēli 3.3. un 3.4. ilustrē valdošo koku sugu īpatsvaru privātajos mežos pēc platības un krājas. Abos attēlos redzams, ka skuju koki sastāda tikai 30% no privāto mežu platībām un 38% pēc krājas. Koku suga, kas pēc īpatsvara ir vislielākā ir bērzs, kas aizņem 35% no privāto mežu platības un sastāda 32% no kopējās krājas.

Analizējot resursu pieejamību privātajos mežos, viens no svarīgiem rādītājiem ir koku sugu vecumstruktūra, t.i., vai mežsaimniecības prakse ir tāda, kas nodrošina meža apsaimniekošanas ilgtspēju un resursu pieejamību nākotnē. Mežaudžu vecumstruktūra nav pilnībā izlīdzināta – pēdējās desmitgadēs ir palielinājies ciršanas vecumu sasniegušo un pāraugušo audžu īpatsvars. Apšu audzēs ciršanas vecumu sasniegušo un pāraugušo audžu īpatsvars veido 31 procentu no kopējās apšu audžu platības privātajos mežos, un līdzīga tendence vērojama arī baltalkšņu audzēs. Attēls 3.5. ilustrē pieaugušu un pāraugušu mežu apjomu kubikmetros sadalījumā pa valdošajām koku sugām.

### Pieaugušu un pāraugušu audžu apjoms privātajos mežos (milj. m<sup>3</sup>)



Attēls 3.5. Pieaugušu un pāraugušu audžu apjoms privātajos mežos; milj. m<sup>3</sup>. (MSI)

Attēls ilustrē, ka šobrīd privātajos mežos kopā ir pieejami gandrīz 70 miljoni kubikmetri koksnes. No vienas puses šādi apjomi ir pozitīvi no pieaugušu mežu esamības viedokļa. No otras puses tas raksturo neefektīvu meža apsaimniekošanu, jo kokam sasniedzot noteiktu vecumu, koksnes kvalitāte strauji pasliktinās. Tā rezultātā no meža netiek iegūti optimāli kvalitatīvas koksnes sortimenti, kas, pirmkārt, nedod ienākumus meža īpašniekam un, otrkārt, kokapstrādes nozare nesaņem iespējamus koksnes apjomus. Par iemesliem meža īpašnieku rīcībai detalizēti tiks diskutēti turpmākajās ziņojuma sadaļās.

#### Dabas aizsardzība

Atbilstīgi Latvijas Meža politikas vispārīgajam mērķim – meža un meža zemju ilgtspējīga apsaimniekošana, meža funkciju realizācijas iespējas tiek īstenotas, piemērojot atbilstošu likumdošanu. Likumdošanas ietvaros, par galveno meža apsaimniekošanas mērķi 506 tūkst. ha, jeb 17% no kopējās meža platības ir noteikta ekoloģisko un sociālo vērtību saglabāšana, izveidojot īpaši aizsargājamas dabas teritorijas, mikroliegumus, aizsargjoslas dabas un vides aizsardzībai. Šajās teritorijās noteikti saimnieciskās darbības ierobežojumi. Privātajos mežos mezsaimnieciskā darbība ir aizliegta 0,2%, galvenā un kopšanas cirte – 0,6%, galvenā cirte – 0,9% un kailcirte 6,9% no mežu platības<sup>2</sup>.

<sup>2</sup> Pielikums Meža un saistīto nozaru attīstības pamatnostādņēm (ZM)



Meža īpašniekiem ir izvēles iespējas attiecībā uz metožu pielietojumu meža apsaimniekošanā. Normatīvie akti paredz virkni ierobežojumu, lai mazinātu saimnieciskās darbības ietekmi uz bioloģisko daudzveidību arī tajos mežos, kur galvenais mērķis ir koksnes ieguve – sezonālie ierobežojumi, struktūra atstāšana mežā, u.c.

Kompensācijas meža īpašniekam par sabiedrībai nepieciešamo pakalpojumu ir pieejamas ierobežoti. Likumdošanā ir noteikts, ka MĪ ir tiesības uz kompensāciju par saimnieciskās darbības ierobežojumiem Eiropas nozīmes aizsargājamo dabas teritoriju tīkla *NATURA 2000* ar mežu klātās teritorijās, kā arī maksājumi no valsts budžeta par saimnieciskās darbības ierobežojumiem zemes īpašniekam par neiegūto mantisko labumu, kuru zemes īpašnieks nevar iegūt īpaši aizsargājamo dabas teritoriju un mikroliegumu aizsardzību un izmantošanu regulējošos normatīvajos aktos noteikto saimnieciskās darbības ierobežojumu dēļ<sup>3</sup>. 2011. gadā maksājumi tika apturēti nepietiekama finansējuma dēļ, kas neveido godīgu attieksmi pret meža īpašniekiem attiecībā uz iespējām izmantot likumā noteiktās tiesības. Šāda situācija pēc iespējas ātrāk būtu jānovērš un meža īpašniekiem jākompensē neiegūtie zaudējumi adekvāti tirgus situācijai.

#### **4. ES UN VALSTS FONDU LĪDZEKĻU IZMANTOŠANA PRIVĀTAJĀ MEŽSAIMNIECĪBĀ**

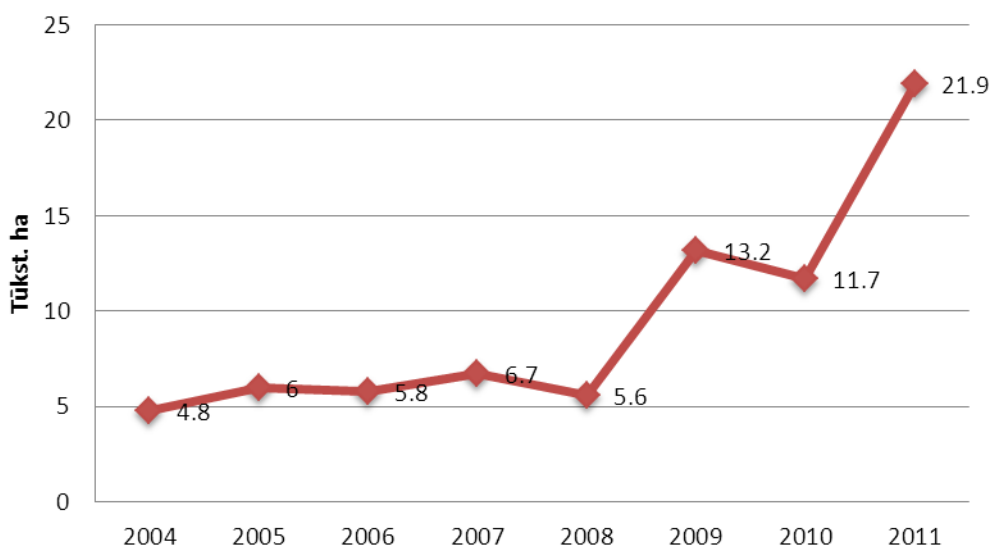
Lauku attīstības programmā 2007.–2013.gadam ir paredzēti vairāki pasākumi mežsaimniecībā. Daži no atbalsta pasākumiem tiek realizēti ļoti veiksmīgi, bet daži ar mainīgām sekmēm, ko cita starpā ietekmē arī nosacījumu maiņa jau pasākuma realizēšanas laikā. Ziņojumā turpmāk tiks analizēti iemesli, kas kavē šo atbalsta pasākumu veiksmīgu realizēšanu.

Pasākumā „Meža ekonomiskās vērtības palielināšana” aktivitātei jaunaudžu kopšanā uz 2012. gada 1.oktobrī saskaņā ar LAD operatīvo informāciju no pieejamajiem līdzekļiem pieteikti ir 53,38%. Šī ir tā aktivitāte, kur nosacījumi atbalsta saņemšanai tikai mainīti un tas būtiski ietekmēja pieteikšanās intensitāti. Ja sākotnēji meža īpašnieks varēja kopt jaunaudzes pats un par paveikto darbu saņemt 50% atbalstu, tad perioda vidū tika mainīti nosacījumi, ka MĪ pats nevarētu kopt un saņemt atbalstu, tātad būtu jāpērk pakalpojums no trešajām personām. Šādas izmaiņas būtiski samazināja pasākuma aktivitāti un arī nebija saskaņā ar ierasto mežsaimniecības praksi, ka MĪ pats savā īpašumā var veikt jaunaudžu kopšanas darbus. Kad 2012. gada

<sup>3</sup> Likums „Par zemes īpašnieku tiesībām uz kompensāciju par saimnieciskās darbības ierobežojumiem īpaši aizsargājamās dabas teritorijās un mikroliegumos”

sākumā šis ierobežojums tika atcelts, aktivitāte ievērojami palielinājās un arī visā plānošanas periodā izkopto jaunaudžu platības ir četrkārtšojušās. Attēls 3.1. ilustrē jaunaudžu kopšanas apjomus privātajos mežos iepriekšējā plānošanas periodā un ievērojamo pieaugumu, kad bija pieejams atbalsts šai aktivitātei.

### Izkopto jaunaudžu platības privātajos mežos



Attēls 3.1. Jaunaudžu kopšanas dinamika privātajos mežos (VMD)

Otrs piemērs, kas raksturo atbalsta pasākumu izmantošanas daļēju sekmīgumu ir mazvērtīgo mežaudžu nomaīņa. Pēc Meža konsultāciju pakalpojumu centra apkopotajiem datiem, redzams, ka šajā atbalsta pasākumā ir palikušas ievērojamas neizmantotas iespējas.

Rādītājs	Rekonstruktīvās cirtes ha (platības atbilst LAP pasākumam Nr. 122 – mazvērt. mežaudžu nomaīņa)	Vējgāzes, ha (platības atbilst LAP pasākumam 2261)
Platība, uz kuru iespējams pieteikties ES atbalstam – izsniegti atbilstoši ciršanas apliecinājumi periodā 2010.- 2012. I pusgads	992,6	3091,4
Platība, uz kuru 2010.-2012. I pusgadā apstiprināti VMD plāni	66,0	547,1
<b>%</b>	<b>6,6</b>	<b>17,7</b>

Meža īpašnieku apvienības, vērtējot šo situāciju skaidro, ka izvēloties starp dabisku atjaunošanu, kas neprasa lielu MĪ ieguldījumu, un projekta sagatavošanu,

atbildības uzņemšanos par stādījuma ieaugšanu, ko var ietekmēt dažādi nelabvēlīgi dabas apstākļi, un sekām, ko tie izsaka, MĪ nereti izvēlas drošāko variantu ar mazāk riskiem un pūlēm.

## 5. MEŽA ĪPAŠNIEKU ORGANIZĀCIJAS

### Latvijas Meža īpašnieku biedrība

Latvijas meža īpašnieku biedrība (LMIB) ir dibināta 2005. gadā. LMIB biedri ir meža īpašnieki – gan fiziskas, gan juridiskas personas, t.sk. pašvaldības. Tās darbības misija ir veicināt ilgtspējīgas un ekonomiski efektīvas mežsaimniecības attīstību Latvijā, veidojot tādu mežsaimnieciskās darbības vidi, kur normatīvie akti netraucē pamatotu saimniecisko lēmumu pieņemšanu un valsts pārvalde izveidojusi racionālas un efektīvas administratīvās procedūras, kas nekavē uzņēmējdarbību.

LMIB galvenās aktivitātes ir saistītas ar meža īpašnieku interešu pārstāvniecību nacionālā un starptautiskā mērogā. Lai sasniegtu kopīgos mērķus, LMIB sadarbojas ar daudzām meža nozares sabiedriskajām un valstiskajām organizācijām. Lielāko daļu LMIB darba laika velta dalībai dažādās darba grupās, kurās tiek izstrādāti jauni vai grozīti esošie normatīvie akti. Par LMIB darbības rezultātiem atzinīgi ir izteikušās reģionālas MĪA raksturojot mežsaimniecību regulējošo normatīvo vidi, kā pēdējā laikā kļuvušu draudzīgāku meža īpašniekam. Tāpat LMIB aktīvi piedalās sabiedrības informēšanas pasākumos, lai veicinātu sabiedrības izpratni par mežsaimniecību Latvijā.

LMIB arī iesaistās projektos sadarbībā ar citām organizācijām, kas vērsti uz MĪ izglītošanu un mežsaimnieciskās prakses uzlabošanu.

Lai aizstāvētu Latvijas MĪ pozīcijas starptautiskā līmenī, LMIB ir biedra statusā svarīgākajās Eiropas organizācijās – Eiropas Meža īpašnieku konfederācijā un Eiropas Zemes īpašnieku organizācijā. Lai veidotu spēcīgākas Latvijas pozīcijas sarunās ar Eiropas Savienību, LMIB sadarbojas ar Latvijas lauksaimnieku intereses pārstāvošām organizācijām kopīgo mērķu aizstāvībai.

## REĢIONĀLO MEŽA ĪPAŠNIEKU BIEDRĪBU RAKSTUROJUMS

Ziņojuma autoram, Latvijas Meža īpašnieku biedrībai, savas darbības laikā ir izveidojusies veiksmīga sadarbība ar reģionālām meža īpašnieku apvienībām, un privātās mežsaimniecības jautājumu risināšana notiek ciešā sadarbībā ar tām. Reģionālo MĪA saraksts, kas ir LMIB sadarbības partneri:

- MĪA „Meža konsultants”

- MĪA „Vidzemes augstienes meži”
- Madonas MĪA
- Rūjienas MĪA
- Kuldīgas MĪA
- Kurzemes MĪA
- MĪA „Bārbele”
- Kandavas MĪA
- Mežsaimnieku apvienība „Krāslava”

Apkopojot informāciju par reģionālo MĪA darbību, ir iegūta informācija, kas raksturo to darbību un ir attēlota tabulā.

	<b>Raksturojums</b>	<b>Komentāri</b>
<b>Darbības teritorija</b>	Krāslavas, Daugavpils, Preiļu, Madonas, Ērgļu, Vecpiebalgas, Lubānas, Rūjienas, Naukšēnu, Vecumnieku, Kandavas, Kuldīgas novadi	Reģionālo MĪA darbība notiek atsevišķos novados, vai to apkārtnē. Apskatītās apvienības darbojas daļā Latvijas teritorijas. Par pārējiem novadiem informācijas nav.
<b>Biedru skaits biedrībā</b>	15-55  Vidējais meža īpašuma lielums MĪA biedriem ~16 ha	Nosauktais biedru skaits neraksturo biedrības tiešo darbību, jo sadarbība notiek ar daudz lielāku MĪ skaitu neatkarīgi no piederības biedrībai
<b>Sniegtie pakalpojumi</b>	<ul style="list-style-type: none"> <li>• Stigošana;</li> <li>• Dastošana;</li> <li>• Skiču zīmēšana;</li> <li>• Meža vērtēšana;</li> <li>• Meža apsaimniekošanas plānu izstrāde;</li> <li>• Mežsaimniecisko dokumentu sagatavošana (pārskati, pieteikumi, u.c.)</li> <li>• Konsultācijas</li> <li>• Mežsaimniecības projektu sagatavošana, realizācija Saimnieciskā darbība(malkas realizācija)</li> <li>• Daļēja vai pilnīga mežu īpašumu apsaimniekošana.</li> <li>• Cirsmu izsoļu organizēšana</li> </ul>	Daļa sniegto pakalpojumu pieder pie MĪ apsaimniekošanas saimnieciskās daļas. MĪA jāmeklē veidi, kā noorganizēt šo pakalpojumu sniegšanu.
<b>Biedrības attīstību kavējošie faktori</b>	<ul style="list-style-type: none"> <li>• Mazi meža īpašumi – sadārdzināti pakalpojumi;</li> <li>• Īpašnieku ačgārnā domāšana vai nedomāšana vispār, vienaldzība.</li> <li>• Biedrības vadības aizņemtība pamatdarbā (biedrības darbība -vairāk kā blakus nodarbošanās).</li> </ul>	

	<ul style="list-style-type: none"> <li>• Daļai īpašnieku trūkst informācijas un/vai izpratnes par īpašumā esošā meža resursu vērtību un apsaimniekošanas iespējām</li> <li>• Daļa īpašnieku dzīvo tālu no sava īpašuma - pilsētās, citos novados, ārzemēs.</li> <li>• Netiek īstenota ilgtspējīga mežu apsaimniekošana – meža izstrādes apjomus un apsaimniekošanas paņēmienus diktē nevis labas mežsaimniecības prakses principi, bet gan akūtas vajadzības pēc finanšu un materiālajiem resursiem; mežs pārsvārā tiek apsaimniekots, balstoties uz meža inventarizācijas lietā fiksētajiem datiem, nevis reālajiem apstākļiem mežā</li> <li>• Daļā gadījumu nav sakārtotas meža īpašumu robežas, atsevišķos gadījumos – nesakārtotas īpašuma tiesības, nav veikta meža inventarizācija un tml.</li> <li>• Neizdevīgs ģeogrāfiskais stāvoklis (atsevišķos gadījumos) – augsti koksnes transportēšanas izdevumi (īpaši papīrmalkas);</li> <li>• Piesātināts tirgus ar dalībniekiem</li> </ul>	
<p><b>Attīstību veicinošie faktori</b></p>	<ul style="list-style-type: none"> <li>• Mežsaimniecības dokumentu iesniegšanas un saņemšanas kārtība;</li> <li>• Meža īpašnieku uzticības „kredīts”;</li> <li>• Struktūrfondu programmas, kas ļauj piesaistīt finansējumu darbības atbalstam;</li> <li>• Spēkā esošais Biedrību un nodibinājumu likums</li> <li>• Biedrību esošā nodokļu un grāmatvedības sistēma</li> </ul>	

2012. gadā Latvijā ir nodibināti pirmie divi meža īpašnieku kooperatīvi – Alsungā un Madonā. To darbība līdz šim ir bijusi minimāla, jo šīs organizācijas saskaras ar dažādām grūtībām darbības sākumposmā – līderu trūkums, kvalificētu speciālistu trūkums, finanšu trūkums darbības uzsākšanai, u.c.

## 6. PRIVĀTĀS MEŽSAIMNIECĪBAS SVID ANALĪZE

Privātās mežsaimniecības SVID analīze tika izstrādāta kopā ar reģionālajām meža īpašnieku apvienībām, kas deva vērtīgu ieguldījumu detalizētā diskusijā par esošiem un potenciāliem faktoriem, kas ietekmē privāto mežsaimniecību.

Stiprās puses	Vājās puses
<p><b>Resursi</b> Labi nosacījumi meža audzēšanai Sugu dažādība Pieejams kvalitatīvs stādāmais materiāls Atjaunojams resurss</p> <p><b>Zināšanas</b> Pieejamas profesionālas zināšanas mežsaimniecībā Uzlabojušās MĪ zināšanas un MĪ apzinās īpašuma vērtību</p> <p><b>Tirgus</b> Pieejami stabili tirgus dalībnieki (pakalpojumi, pircēji) Adekvāts tirgus mežsaimniecības produktiem</p> <p><b>Meža apsaimniekošanas mērķi</b> Meža īpašnieka piederības sajūta savam īpašumam, zemei, valstij; vēlme to atstāt mantojumā nākamajām paaudzēm Mežsaimniecība uztur dzīvotspēju laukos MĪ dzīvo sava īpašuma tuvumā</p>	<p><b>Meža īpašumu sadrumstalotība</b></p> <p><b>Trūkst profesionāla pieeja zemes un meža apsaimniekošanā</b> Mežsaimniecisko un ekonomisko zināšanu trūkums, motivācijas trūkums apsaimniekot mežu ir par iemeslu neprofesionālai un mazefektīvai meža apsaimniekošanai, kā rezultātā ir neracionāli apsaimniekoti zemes resursi</p> <p><b>Nav efektīvas MĪ saimnieciskās organizācijas</b> MĪ neuzticēšanās 3. personām darījumu veikšanā Profesionālām organizācijām nav pieeja MĪ datiem</p> <p><b>Finanšu resursu trūkums (projektu realizēšanai)</b></p> <p><b>Meža infrastruktūra</b></p>
<p>Iespējas</p> <p><b>Palielināt zemes resursu izmantošanas efektivitāti caur</b></p> <ul style="list-style-type: none"> <li>- Augstāku meža apsaimniekošanas efektivitāti ;</li> <li>- Palielinot meža audzēšanas produktivitāti;</li> <li>- Racionāli izmantojot neizmantotās l/z</li> </ul> <p>Minēto pasākumu efektīva realizēšana ar:</p> <ul style="list-style-type: none"> <li>- ES atbalstu (finanses)</li> <li>- Kooperatīvu attīstību.</li> </ul>	<p>Draudi</p> <p>„zaļums” pāri mēram Sabiedrības vājā izpratne par mežsaimniecību</p> <p><b>Valsts ietekme</b> Pieaugoša birokrātija no VMD puses</p> <ul style="list-style-type: none"> <li>• VMD ierēdņu bailes pieņemt lēmumu</li> <li>• Kalpošana burtam</li> </ul> <p>Pieaugoša valsts vēlme pieņemt lēmumu īpašnieka vietā Nepilnīgi atbalsta (ES) nosacījumi Negatīvas izmaiņas likumdošanā (meža, nodokļu) Pakalpojumu pelēkais tirgus Dabas stihija</p>



<p>Līdzdalība normatīvo aktu izstrādē, lai saglabātu</p> <ul style="list-style-type: none"> <li>- Esošo nodokļu politiku</li> <li>- MĪ draudzīgu normatīvo vidi</li> </ul> <p>Pieaugošs enerģētiskās koksnes tirgus</p>	<p><b>Tirgus</b></p> <p>Globālās ekonomiskās svārstības</p> <p>Koksnes tirgus svārstības</p> <p>LVM iespēja negatīvi ietekmēt koksnes tirgu</p> <p>Pārstrādes industrijas monopolizācija</p> <p>Neskaidra nākotne papīrmalkas sortimentiem</p> <p>Īpašumu pārdošana ārvalstu investoriem</p> <p>Pārāk liela lielo MĪ koncentrācija</p>
-------------------------------------------------------------------------------------------------------------------------------------------------------------------------------------------------------------------------	----------------------------------------------------------------------------------------------------------------------------------------------------------------------------------------------------------------------------------------------------------------------------------------------------------------------------------------

### 5.1. Stiprās puses

Privātās mežsaimniecības stiprās puses iezīmējas četros faktoros: resursi, zināšanas, tirgus, meža apsaimniekošanas mērķi.

#### *Resursi.*

Resursu pieejamība ir privātās mežsaimniecības konkurētspējas galvenais faktors. Meža ekosistēmas spēja atjaunoties pēc biotiskiem vai abiotiskiem faktoriem nosaka šī resursa ilgtspējības potenciālu. Latvijas klimatiskie un augsnes apstākļi ir piemēroti veiksmīgai meža atjaunošanai un audzēšanai. Šo faktoru izmanto lielākā daļa privāto meža īpašnieku, izvēloties dabisko meža atjaunošanu ļaujot mežam ieaugt dabīgā veidā no sēklām. Taču, izmantojot kvalitatīvu stādāmo materiālu, meža īpašniekiem ir iespējas ievērojami palielināt meža produktivitāti, kvalitāti, kā arī iespēju sasniegt tirgum nepieciešamo koku dimensiju ievērojami ātrākā laika periodā.

Latvijas augsnes apstākļu dažādība ir pamatā mežā augošo koku sugu dažādībai. Koku sugu dažādība dod iespēju saražot tirgum dažādus mežsaimniecības produktus gan pēc izmantošanas veida, gan pēc audzēšanas ilguma. Tas dod iespēju meža īpašniekam izvēlēties mežsaimniecības stratēģiju atkarībā no konkrētās vietas augsnes īpatnībām un biznesa mērķiem.

#### *Zināšanas*

Kopš Latvijas neatkarības atgūšanas un īpašumtiesību atjaunošanas daudziem Latvijas iedzīvotājiem, ir būtiski mainījusies gan privātās mežsaimniecības struktūra un arī prakse. Kopš 1990-gadiem meža īpašniekiem ir bijusi iespēja izmēģināt savas prasmes meža apsaimniekošanā, izglītoties un izlemt, vai un kā saimniekot savā mežā. Pateicoties Valsts meža dienesta konsultāciju sistēmai, meža īpašniekiem ir bijusi iespēja piedalīties izglītojošos semināros vairāku gadu garumā. Šajos semināros meža īpašniekiem ir bijusi iespēja apgūt mežsaimniecības pamatzināšanas, kā arī to, kādas prasības ir noteiktas normatīvajos aktos attiecībā uz meža apsaimniekošanu. Kopš 2000-šo gadu sākuma meža īpašniekiem ir bijusi iespēja iestāties vietējās meža īpašnieku biedrībās, kas arī ir sniegušas konsultācijas un organizējušas meža īpašniekiem nepieciešamos pakalpojumus, tādējādi arī dodot ieguldījumu MĪ izglītošanā. Tādējādi, salīdzinot ar 1990-to gadu sākumu, meža īpašniekiem ir ievērojami palielinājies zināšanu līmenis par mežsaimniecību un meža vērtību. To, protams, nevar attiecināt uz visiem meža īpašniekiem, taču tiem, kas ir vēlējušies iedziļināties mežsaimnieciskajos jautājumos, ir bijušas tādas iespējas.

#### *Tirgus*

Ņemot vērā privāto meža īpašnieku meža audzēšanas un koksnes produktu ražošanas iespējas, konkurētspējas būtisks faktors ir nepieciešamo pakalpojumu pieejamība un adekvāts koksnes tirgus. Pakalpojumi privātajiem meža īpašniekiem ir pieejami caur dažādām organizācijām – gan vietējo biedrību organizēti, gan MKPC organizēti, gan arī pirkti no privātiem uzņēmumiem un individuāliem komersantiem, gan arī iespēju robežās veikti saviem spēkiem. Ņemot vērā meža tehnikas lielo finansiālo ietilpību, meža īpašniekam nav izdevīgi tādu iegādāties, tādēļ ir sekmīgi attīstījušies mežsaimniecības pakalpojumu tirgus un meža īpašniekam ir izvēles iespējas.

Saražoto mežsaimniecības produkciju, apaļkoksnes sortimentus, ir iespēja realizēt Latvijas koksnes tirgū, kas ir salīdzinoši nostabilizējies, ar dažāda lieluma uzņēmumiem, kas iepērk apaļkokus. Meža īpašnieka iespēja piedalīties tirgū un dabūt labu cenu ir atkarīga no piedāvātā apjoma.

#### *Meža apsaimniekošanas mērķi*

Iespēja dzīvot laukos savā īpašumā, vēlme apsaimniekot savu īpašumu un atstāt to mantojumā pēcnācējiem kalpo kā motivācija zemes īpašniekiem turpināt dzīvi laukos savos īpašumos un palielināt to vērtību. Šāda motivācija daļai meža īpašnieku ir būtiska kā ienākumu avots šodien un meža vērtības palielināšana nākamajām paaudzēm.

## **5.2. Vājās puses**

#### *Meža īpašumu sadrumstalotība*

Vidējais privātā meža lielums ir 7,5 ha. Šāds īpašuma lielums ir pamatā virknei cēloņsakarību. Mazā meža īpašumā saimnieciskā darbība notiek neregulāri, ko nosaka ilgais meža apsaimniekošanas cikls. Ja vairākos gados vienu reizi ir nepieciešams veikt saimniecisko darbību savā mežā, tad iedziļināties mežsaimniecībā, attiecīgajā likumdošanā, nodokļos neprofesionālam meža īpašniekam nav racionāli. Tādējādi mežsaimnieciskā darbība bieži netiek uzskatīta par uzņēmējdarbību, kas ir jāplāno, jārēķina atdeve un jāīsteno. Rezultātā īpašnieks, kam pieder mazs īpašums no tā negūst regulārus ienākumus un tāpēc tas nav būtisks faktors, lai tam veltītu laiku. Tas savukārt rada situācijas, kurās meža īpašnieks vai nu vispār neveic saimniecisko darbību, vai arī, ja ir nepieciešamība pēc finanšu līdzekļiem, to plāno kā atsevišķu saimniecisku darbību. Tādējādi, iespējams, ka netiek pieņemti vispareizākie lēmumi, kas meža īpašniekam dotu vislabāko atdevi no īpašuma.

#### *Trūkst profesionāla pieeja meža apsaimniekošanai*

Šobrīd Latvijā nav izveidojušās organizācijas, kas pārstāvētu MĪ saimnieciskās intereses viņu pašu interesēs. MĪ ir pieejami pakalpojumi no privātiem uzņēmumiem, kur daļu no peļņas paņem uzņēmējs. Daļai MĪ nepieciešamos pakalpojumu noorganizē reģionālās MĪ apvienības. Pavisam nedaudzos gadījumos meža īpašniekam ir meža apsaimniekošanas līgums, kas dod iespēju apsaimniekotājai organizācijai plānot darbību ilgtermiņā, taču arī šajos ganījumos daļu no iegūtajiem līdzekļiem paņem apsaimniekotājs. Tā kā uzņēmumi, kas sniedz pakalpojumus, ir ļoti dažādi, gan pakalpojuma cenu ziņā, gan pakalpojumu kvalitātes ziņā, arī MĪ ir dažāda pieredze attiecībā uz šo pakalpojumu saņemšanu. Tā kā darījumi notiek no gadījuma uz gadījumu, pakalpojumu sniedzējiem nav ilgtermiņa saistību ar klientu, kas nostāda



MĪ neaizsargātā situācijā pret krāpšanas gadījumiem. Negatīva MĪ pieredze ar pakalpojumu sniedzējiem ir radījusi ievērojamu neuzticēšanos pret jebkādam pakalpojumu organizācijām, tai skaitā arī pret MĪ biedrībām. Tādējādi MĪ nemeklē padomu pie MĪ biedrībām, bet iztiek ar savām zināšanām un VMD konsultāciju, kurai nav saimniecisks raksturs.

MĪ biedrībām nav pieejas MĪ datiem, kas liedz tām informēt MĪ par iespējam meža apsaimniekošanā. No otras puses, ja MĪ biedrībām būtu piekļuve MĪ datiem, tad pavērtos iespējas krāpnieciskiem darījumiem no negodīgu organizāciju, uzņēmumu puses.

#### *Finanšu resursu trūkums projektu realizācijai*

Esošā kārtība nosaka, ka MĪ realizējot projektu ir jāiegulda savi līdzekļi un pēc projekta pieņemšanas MĪ tiek atmaksāts noteiktais atbalsts. Diemžēl situācija laukos bieži vien ir tāda, ka MĪ nav nepieciešamo finanšu resursu, lai īstenotu nepieciešamo projektu, kā rezultātā attiecībā uz daļu MĪ netiek sasniegts atbalsta pasākuma mērķis.

#### *Meža infrastruktūra*

Latvijā privātajos mežos meža ceļu garums uz 100 ha meža ir 0,3 km. Tas ir ļoti neliels meža ceļu garums, kas iezīmē problemātisku piekļuvi resursiem. Meliorācijas sistēmu atjaunošana arī dotu ievērojamu meža produktivitātes pieaugumu. Minētās investīcijas ir ar augstu finanšu ieguldījumu, kas vienam meža īpašniekam nav realizējams pasākums.

### **5.3. Iespējas**

Latvijas valsts mežzinātnes institūta „SILAVA” zinātnieki ir atzinuši, ka Latvijas mežsaimniecības vērtību var ievērojami uzlabot. Meži, kas šodien ir Latvijā, ir izveidojušies pēc diviem pasaules kariem pagājušajā gadsimtā, tātad tie nav mērķtiecīgi izveidoti. Turpretī, ja meža audzēšanā pielieto Latvijā pieejamo kvalitatīvu stādāmo materiālu un zinātnisko pētījumu atziņas, tad ir iespējams daudz īsākā laikā izaudzēt kokus, kuru kvalitātes rādītāji būtiski pārspēj līdzšinējā mežsaimniecības praksē iegūtos kokmateriālus.

Izstrādājot meža īpašniekam saprotamus meža apsaimniekošanas plānus, kuros atspoguļotā informācija ļautu MĪ pieņemt saimnieciski pamatotus lēmumus, būtu lielākas iespējas uzlabot meža apsaimniekošanas efektivitāti. Šobrīd MĪ ir ļoti nelielas iespējas saņemt ekonomiska rakstura konsultāciju par savu īpašumu un arī ieguvumus, kādus piedāvā ES atbalsta pasākumi. Tādējādi MĪ motivācija aktīvi saimniekot savā īpašumā netiek stimulēta.

Šobrīd statistiskās meža inventarizācijas dati liecina, ka neproduktīvas apšu un baltalkšņu audzes aizņem ievērojamas meža platības. Tāpat arī ir 0,4 miljoni neizmantotas lauksaimniecības zemes, kas pamazām aizaug. Zemes īpašnieku rīcībā būtu jābūt skaidram plānam ar iespējam uzlabot minēto zemes platību izmantošanas efektivitāti un tajā skaitā arī ekonomiskos aprēķinus par zemes vērtības palielināšanos nākotnē pēc ekonomiskās vērtības palielināšanas pasākumu īstenošanas.

Lai sasniegtu mērķi palielināt zemes resursu izmantošanas efektivitāti, ir svarīgi motivēt MĪ veikt atbilstošus pasākumus daļēji atbalstot to īstenošanu finansiāli, tam izmantojot ES fondu līdzekļus. Otrs tikpat svarīgs nosacījums ir kompleksa un profesionāla pieeja projektu īstenošanai, ja MĪ to vēlas, jo viņam pašam trūkst zināšanu un resursu. Profesionālām organizācijām ir jāpiedāvā savi pakalpojumi, sākot ar MĪ informēšanu par iespējām un projekta pieteikumu sagatavošanu un beidzot ar projekta īstenošanu.

Normatīvā vide, nodokļu politika un tehnoloģiju izmantošana tiešā veidā ietekmē MĪ konkurētspēju. Iespējas līdzdarboties normatīvo aktu izstrādē dod iespējas izmantot jaunas zināšanas un tehnoloģijas, lai uzlabotu mežsaimniecības praksi Latvijā. Meža īpašnieki ar ilgstošu pieredzi meža apsaimniekošanā var dot vērtīgu ieguldījumu normatīvās vides uzlabošanā. Tāpat arī tehnoloģiju attīstība dod iespējas vienkāršot dažādās procedūras, kas MĪ jāveic dažādās valsts iestādēs. Meža īpašnieku pārstāvju iespējas piedalīties normatīvo aktu izstrādē ir kritiski svarīga, lai normatīvā vide, nodokļu politika un procedūras būtu MĪ saprotamas, pieņemamas un labu mežsaimniecisko praksi veicinošas.

Pēdējos gados palielinoties atjaunojamo resursu izmantošanas nozīmībai, ir pieaudzis arī enerģētiskās koksnes tirgus. Šobrīd šī tirgus piedāvātās iespējas spēj izmantot tikai lielie meža īpašnieki un uzņēmumi, jo viņu rīcībā ir pietiekoši resursi, zināšanas un tehnoloģijas, lai ražotu kurināmo koksni. Ņemot vērā pieaugošo jaunaudžu kopšanas apjomu privātajos mežos, tajos ir ievērojams potenciāls, lai lielāka daļa privāto MĪ piedalītos kurināmās koksnes ražošanā no cirsmas atliekām.

#### **5.4. Draudi**

Pieaugot dabas aizsardzības organizāciju aktivitātei un spiedienam, meža likumdošana var pamainīties MĪ nelabvēlīgā veidā. Tā rezultāta var samazināties meža apsaimniekošanas efektivitāte un meža produktivitāte, kam ir tieša ietekme uz MĪ konkurētspēju.

No pētījumiem par sabiedrības viedokli par mežsaimniecību Latvijā, diemžēl var secināt, ka sabiedrības izpratne ir vāja gan par mežsaimniecību, gan par meža nozares lomu tautsaimniecībā. Mežsaimniecībai, kas notiek pusē no Latvijas teritorijas ir svarīgs iedzīvotāju atbalsts.

Meža īpašnieki ir saskārušies ar ierēdņu rīcību pēdējā laikā, kas ierobežo MĪ brīvību pieņemt lēmumus normatīvo aktu ietvaros. Tā rezultātā tiek likti šķēršļi labai mežsaimniecības praksei.

Pieejamā informācija liecina, ka liela daļa pakalpojumu privātajā mežsaimniecībā notiek pelēkajā tirgū. Šis ir kavējošs faktors MĪK attīstībai, kas strādā atbilstoši likumdošanai un tādējādi nav konkurētspējīgs ar pelēkajā tirgū strādājošajiem pakalpojumu sniedzējiem.

Dabas stihijas, kas Latvijā nav retums (vētras, snieglauzes, snieglieces), var būtiski ietekmēt meža produktivitāti.

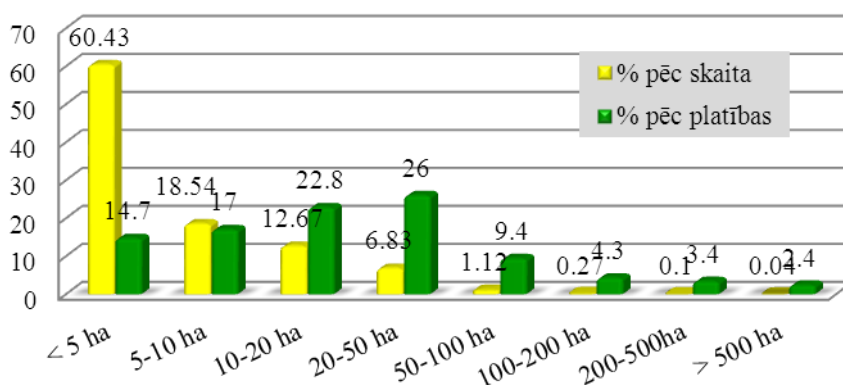
## 7. MEŽA ĪPAŠNIEKU KOOPERĀCIJAS ATTĪSTĪBAS POTENCIĀLA IZVĒRTĒJUMS

Lai novērtētu iespējamo potenciālu meža īpašnieku kooperācijas attīstībai, tika analizēta pieejamā informācija attiecībā uz meža apsaimniekošanas efektivitāti. Lai veiktu minēto pētījumu, dati tika ievākti veicot privātās mežsaimniecības ekspertu anketēšanu, intervijas ar Latvijas Kokrūpniecības pārstāvi, AS „Latvijas valsts meži” Mežsaimniecības izpildedzinātāja ražošanas jautājumus, kā arī LPKS „Mežsaimnieks” vadītāju, kā arī tika izmantoti pieejamie citu pētījumu dati.

### 7.1 Resursu pieejamība mežsaimnieciskās darbības aktivitātes palielināšanai

Pirmkārt ir nepieciešams novērtēt esošās privātās mežsaimniecības prakses efektivitāti un resursu pieejamību no meža īpašnieka meža apsaimniekošanas mērķa viedokļa. LVMI “Silava” veiktā pētījumā<sup>4</sup> 2010. gadā minēts, ka Latvijā ir 144 069 meža īpašnieku un vidējais meža īpašuma lielums ir 7,5 ha. Turklāt 92% meža īpašnieku pieder mazāk kā 20 ha. Privāto meža īpašnieku struktūra attēlota attēlā 7.1.

### Privāto meža īpašumu struktūra



Attēls 7.1 Privāto meža īpašumu struktūra (Jansons, 2010)

Pieejamie dati norāda uz ļoti fragmentētu meža īpašumstruktūru. Salīdzinot ar Skandināvijas valstīm, kur meža nozare arī ir ļoti svarīga tautsaimniecībā, Zviedrijā vidējais meža īpašums ir 45 ha, Somijā – 30 ha, Norvēģijā – 50 ha. Visi šie skaitļi pārsniedz Latvijas rādītāju vairākas reizes, kas arī ir būtisks izaicinājums meža īpašnieku organizācijām.

Veiktajā anketēšanā pirmā jautājuma mērķis bija uzzināt, kuras meža īpašnieku grupas būtu visvairāk ieinteresētas kooperācijā. Rezultāti norāda, ka pēc ekspertu vērtējuma kooperācijā visvairāk būtu ieinteresēti pilsētās dzīvojošie meža īpašnieki. Kooperācija interesētu arī īpašniekus, kuriem pieder 20-50 ha meža. Šis konstatējums norāda uz meža īpašnieku grupu, kas paši apsaimnieko savu īpašumu, taču kooperācija varētu dot papildus iespējas. Atbildes uz šo jautājumu norāda uz

<sup>4</sup> Privāto mežu potenciālā devuma Latvijas kokrūpniecībai 2011.-2015.gadā novērtējums. J.Jansons. LVMI Silava

korelāciju starp lielāku īpašumu un mazāku interesi kooperācijā. Tas ir izskaidrojams ar lielāku īpašumu apsaimniekošanas efektivitāti un labākām iespējām piedalīties koksnes tirgū.

Ņemot vērā, ka meža īpašnieku grupa 20-50 ha sastāda 26% no privātajiem meža īpašniekiem, kas ir labs potenciāls kooperācijas attīstībai.

### Kura MĪ grupa būtu visvairāk ieinteresēta kooperācijā



**Attēls 7.2 MĪ grupu ieinteresētība kooperācijā**

Ņemot vērā šos secinājumus, kas izriet no attēlā 7.2. iegūtās informācijas, kā arī ņemot vērā lielo MĪ skaitu 1-20 h grupā, var izdarīt pieņēmumu, ka pat ar meža īpašnieku kooperācijas attīstību, diezgan liela grupa MĪ paliktu ārpus kooperatīviem un viņu iespēja uzlabot meža apsaimniekošanas efektivitāti būtu ierobežota. Tam par iemeslu varētu būt atšķirīgi meža apsaimniekošanas mērķi.

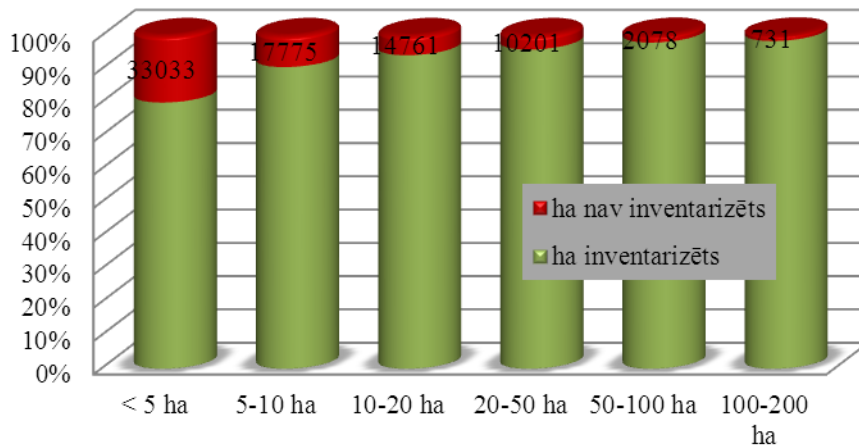
Lai novērtētu meža apsaimniekošanas intensitāti, viens no veidiem ir izvērtēt to īpašumu īpatsvaru, kuros ir veikta meža inventarizācija. Meža likums nosaka, ka saimnieciskā darbība mežā ir atļauta ar nosacījumu, ja tajā ir veikta meža inventarizācija. (Meža likums, 2000). Saskaņā ar Meža likumu meža inventarizācija ietver meža īpašuma datu iegūšanu un reģistrēšanu. Tādējādi tajās platībās, kurām nav veikta inventarizācijas, mezsaimnieciskā darbība nenotiek. Attēls 7.3. ilustrē, ka meža platību grupā līdz 5 ha, kurā nenotiek saimnieciskā darbība kopumā ir 33 033 ha. Pielietojot augošu koku novērtēšanas metodiku (Dubrovskis<sup>5</sup>, 2007) un koksnes iegūšanu kopšanas cirtēs un galvenajā cirtē (Zālītis & Lībiete<sup>6</sup>, 2008), kā arī aktuālas koksnes produktu cenas (LKF, 2012), var izdarīt secinājumu, ka veicot kopšanas cirtes privātajos mežos, iegūtās koksnes finansiālā vērtība ir 140, 76 miljoni LVL, un galvenajā cirtē iegūto koksnes produktu finansiālā vērtība ir 854, 65 miljoni LVL. Šie skaitļi ilustrē mezsaimnieciskās darbības potenciālu privātajos mežos īpašumu grupā

<sup>5</sup> Dubrovskis, D, Grunda, V, Veinbergs, R 2007, Mežaudzes taksācijas rādītāju noteikšanas metodes un precizitāte, LLU Meža fakultāte

<sup>6</sup> Zālītis, P & Lībiete, Z 2008, Thinning Regime in Young Spruce Stands, LVMI „Silava”, <http://llufb.llu.lv/proceedings/n20/4/LLU-proceeding-nr20-38-45.pdf>

līdz 5 ha. Tomēr šajā situācijā kā limitējošais faktors jāņem vērā iespējami dažādie īpašnieku meža apsaimniekošanas mērķi un arī apsaimniekošanas izmaksas tik mazos īpašumos.

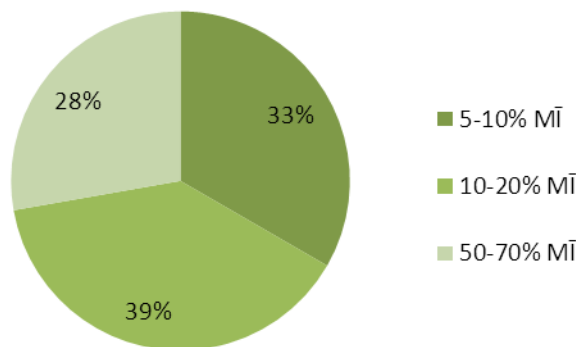
## Inventarizācijas privātajos mežos



Attēls 7.3 Meža inventarizācija privātajos mežos (Jansons, 2010).

Pēc ekspertu vērtējuma neapsaimniekoto īpašumu īpatsvars redzams attēlā 6.4..

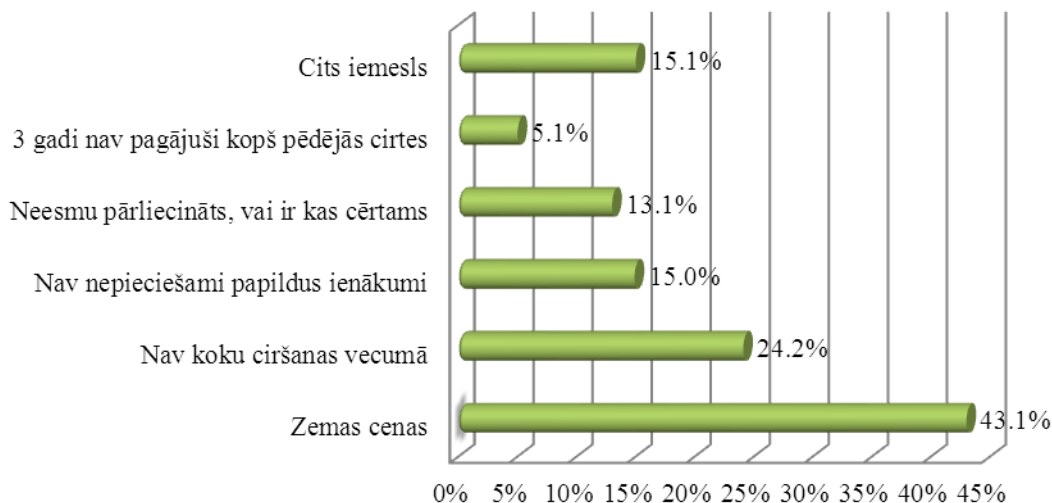
## MĪ īpatsvars, kas neapsaimnieko savus īpašumus



Attēls 7.4. MĪ īpatsvars, kas neapsaimnieko savus īpašumus.

Pēc ekspertu vērtējuma Latvijā ir ievērojams īpašumu apjoms, kas netiek efektīvi apsaimniekoti. 39% respondentu uzskata, ka 10-20% meža īpašnieku neapsaimnieko savus īpašumus dažādu iemeslu dēļ. 33% respondentu uzskata, ka šī proporcija varētu būt 5-10%, un pārsteidzoši, ka trešā daļa respondentu uzskata, ka neapsaimniekoto īpašumu īpatsvars sasniedz pat 50-70%. Ņemot vērā šo ekspertu vērtējumu, jāsecina, ka pastāv ievērojams potenciāls palielināt meža apsaimniekošanas intensitāti privātajos mežos, un kooperācija ir viens no veidiem, kā to panākt.

## Iemesli, kāpēc MĪ neplānoja ciršanu 2010.gadā



**Attēls 7.5. Iemesli, kāpēc MĪ neplānoja koku ciršanu 2010. gadā. Domkins, 2009<sup>7</sup>**

Attēls 7.5. ilustrē iemeslus, kādēļ MĪ neplānoja koku ciršanu 2010. gadā. Uzmanību piesaista atbilžu variants, kuru atzīmējuši 13,1% respondentu un viņu atbilde bija: "Neesmu pārliecināts, vai ir kas cērtams", faktiski nozīmējot to, ka viņi nezina, kas notiek viņu meža īpašumā un arī intereses trūkumu par to. Ja attiecina šo skaitli uz meža īpašnieku ģenerālkopu, tad tie ir apmēram 20 tūkstoši MĪ. Šie dati iezīmē ievērojamu potenciālu meža īpašnieku izglītošanai un meža apsaimniekošanai, kas arī varētu būt laba iespēja kooperatīva darbībai.

No vienas puses skatoties datu analīze un interpretācija ļauj secināt, ka pastāv ļoti labs potenciāls MĪ kooperatīva darbībai, jo ir ievērojama daļa meža īpašnieku, kas neapsaimnieko savu mežu zināšanu, laika, motivācijas, tirgus pieejas trūkuma dēļ vai sliktas pieredzes dēļ. No otras puses ir jāveic padziļināti pētījumi par "mazajiem" privātajiem meža īpašniekiem, lai noskaidrotu viņu mērķus attiecībā uz meža apsaimniekošanu. Tādējādi varētu precīzāk noteikt to MĪ īpatsvaru, kas būtu ieinteresēti kooperācijā.

### 7.2. Kooperatīva konkurētspējas priekšrocība

Nemot vērā pastāvošo sīvo konkurenci meža nozarē gan no to uzņēmēju puses, kas darbojas pelēkajā tirgū, gan no spēcīgas pozīcijas ieņemošiem uzņēmumiem, kas nodrošina pakalpojumus MĪ, var izdarīt pieņemumu, ka MĪ kooperatīvam nebūtu vienkārši ieviest uzticību starp meža īpašniekiem un uzsākt uzņēmējdarbību, kas būtu pārāka par konkurentiem esošajā tirgus situācijā.

MĪ kooperatīva konkurences priekšrocība ir tāda, ka tas spēj labāk atrisināt MĪ vajadzību pateicoties efektīvākiem procesiem meža apsaimniekošanā un tirgus pieejā,

<sup>7</sup> Domkins, A. 2009. Meža nozarē ekonomiskās situācijas monitorings. SIA „Meža un koksnes produktu pētniecības un attīstības institūts”; [http://www.e-koks.lv/files/publikācijas/Ekonomiskais\\_monitorings\\_2009\\_AD.pdf](http://www.e-koks.lv/files/publikācijas/Ekonomiskais_monitorings_2009_AD.pdf)



nekā viņš to izdarītu pats. Šajā situācijā MĪ ir sarežģīti dabūt labāko cenu par saviem produktiem mazo apjomu dēļ. Tādējādi ir nepieciešams novērtēt, vai MĪ kooperatīvs ir spējīgs nodrošināt cenu priekšrocību.

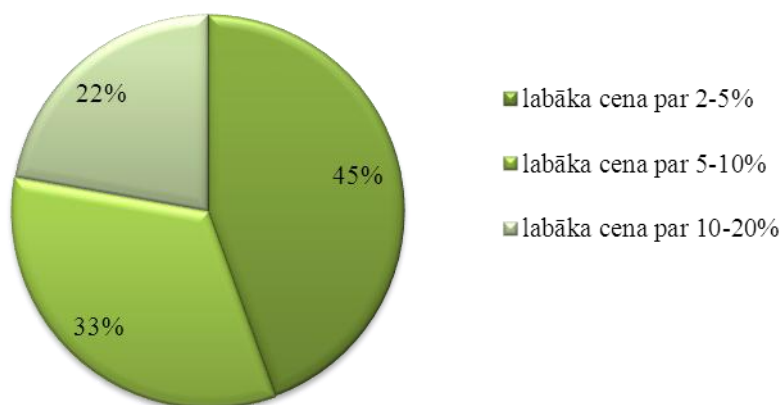
### Kurus MĪK organizētus pakalpojumus MĪ izmantotu visvairāk



Attēls 7.6. Potenciālā MĪK organizēto pakalpojumu popularitāte

Tā kā pēc ekspertu vērtējuma populārākie no iespējamajiem pakalpojumiem būtu koksnes sortimentu ražošana un pārdošana (attēls 7.6.), ir svarīgi noskaidrot, vai MĪ kooperatīvs varētu nodrošināt izmaksu un cenas priekšrocības par minētajiem pakalpojumiem.

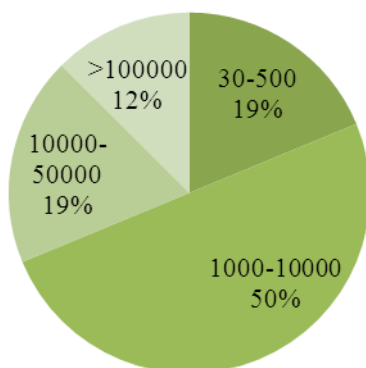
### Cenas priekšrocība par apjomu



Attēls 7.7. Cenas priekšrocība par noteiktu koksnes apjoma piegādi

Attēls 7.7. ilustrē ļoti būtisku secinājumu. Visi respondenti piekrīt, ka ir iespējams iegūt labāku cenu par kokmateriāliem, ja tiek piegādāts noteikts apjoms. 45% respondentu norāda, ka cenas priekšrocība ir minimāla – 2-5%. Trešdaļa respondentu uzskata, ka cenas priekšrocība būtu 5-10%, un pārējie 22% ir optimistiskāki savos uzskatos, domājot, ka cenas priekšrocība varētu būt 10-20%.

### Piegādes apjomi, lai iegūtu labāku cenu (m3)



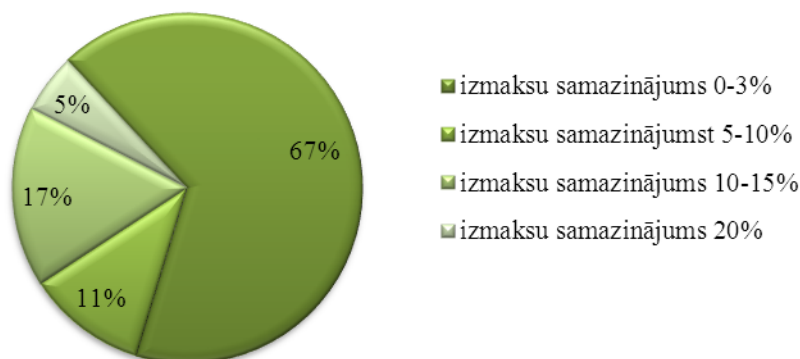
**Attēls 7.8 Piegādes apjomi, lai iegūtu labāku cenu**

Attēls 7.8. ilustrē, kādi ir nepieciešamie piegādes apjomi, lai iegūtu cenas priekšrocību. Jāsecina, ka respondenti min ļoti dažādus piegādes apjomus. 19% respondentu uzskata, ka pat viena autokrava (30 m3) ar sortimentu dos cenas priekšrocību. 12% respondentu uzskata, ka būtu jāpiegādā 13 kokvedēji katru dienu gada laikā, lai iegūtu cenas priekšrocību. Puse respondentu domā, ka 1 000 – 10 000 kubikmetru koksnes būtu nepieciešami, lai iegūtu labāku cenu.

Anketēšanā nebija iekļauti jautājumi par to, kāda būtu nepieciešama MĪ kooperatīva kapacitāte, lai nodrošinātu šādus nosacījumus. Taču, ņemot vērā, ka zāģētavu kapacitātes ir no 10 000 līdz 800 000 m3/gadā, viss ir atkarīgs no piegādes apjomiem un kooperatīva kapacitātes, kas ir izklāstīts turpmāk.

Kā ļoti būtisks secinājums šeit ir jāuzsver, ka MĪ kooperatīviem ir potenciāls nodrošināt cenas priekšrocību caur resursu apjoma palielināšanu un kopīgu pieeju tirgum.

### Cenas priekšrocība par mežizstrādes pakalpojumu

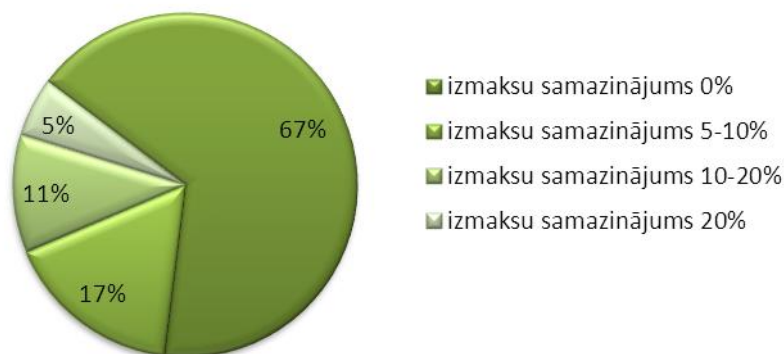


**Attēls 7.9. Cenas priekšrocība par mežizstrādes pakalpojumu**



Koksnes sortimentu ražošana sastāv no diviem procesiem – mežizstrāde, t.i., koku zāģēšana ar meža traktoru vai motorzāģiem un pievešana, t.i., sazāģēto sortimentu pievešana no cirsma līdz krautuvei ceļa malā. Rezultāti (sk. attēlu 7.9.) liecina, ka 67% respondentu uzskata, ka mežizstrādes pakalpojumam nebūtu cenas priekšrocības, ja to organizētu MĪ kooperatīvs. Daži respondenti paskaidro, ka ņemot vērā privāto meža īpašumu sadrumstalotību, kooperatīvs nebūtu spējīgs nodrošināt tādas apjomus vienuviet, lai nodrošinātu nepārtrauktu harvesteru ekspluatāciju bez to pārvietošanas uz citu vietu, kas savukārt rada papildus izmaksas.

### Cenas priekšrocība pievešanai

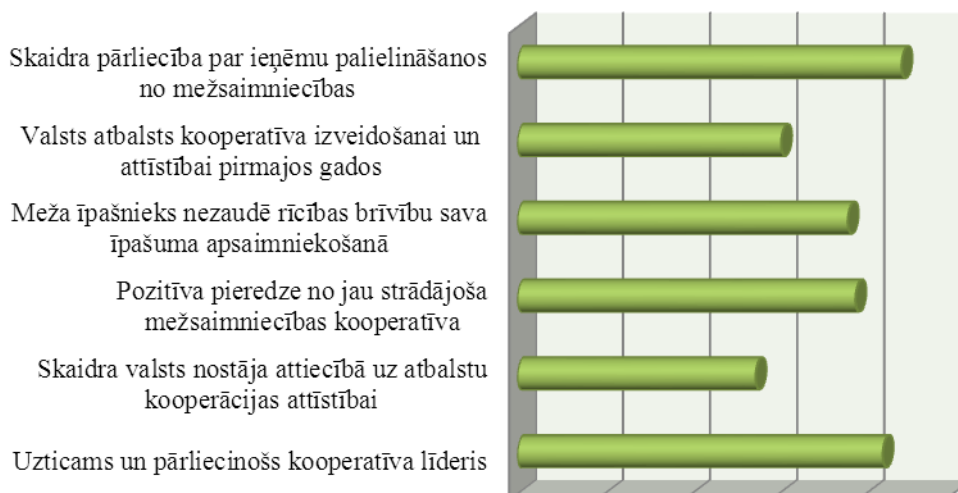


#### Attēls 7.10. Cenas priekšrocība par pievešanu

Attiecībā uz otru sortimentu ražošanas procesu, pievešanas pakalpojumu, respondentu viedoklis ir ļoti līdzīgs kā attiecībā uz mežizstrādi. 67% ekspertu uzskata, ka cenas priekšrocība būtu 0%. 33% respondentu uzskata, ka cenas priekšrocība būtu 5-20%. (skat. Attēlu 7.10.)

Ekspertu vērtējums par šiem mežsaimnieciskajiem procesiem ļauj secināt, ka svarīgiem kooperatīvu organizētiem pasākumiem varētu nebūt cenas priekšrocība, tomēr tie var nodrošināt citas sadarbības vērtības, piemēram, kvalitāti, kas arī ir ļoti svarīgi MĪ. Īstermiņa darījumos ir grūti panākt atsevišķu pakalpojumu sniedzēju atbildīgu rīcību. Tā rezultātā var tikt radīti bojājumi (produkcijai, mežam), kas vēlāk rada papildus izmaksas MĪ. Ilgtermiņa sadarbības partneriem ir atbildība strādāt atbilstoši noteiktiem kritērijiem un nodrošināt pakalpojumu kvalitāti.

## Nosacījumi, lai MĪ iestātos MĪK



### Attēls 7.11. Nosacījumi, lai MĪ pievienotos MĪ kooperatīvam

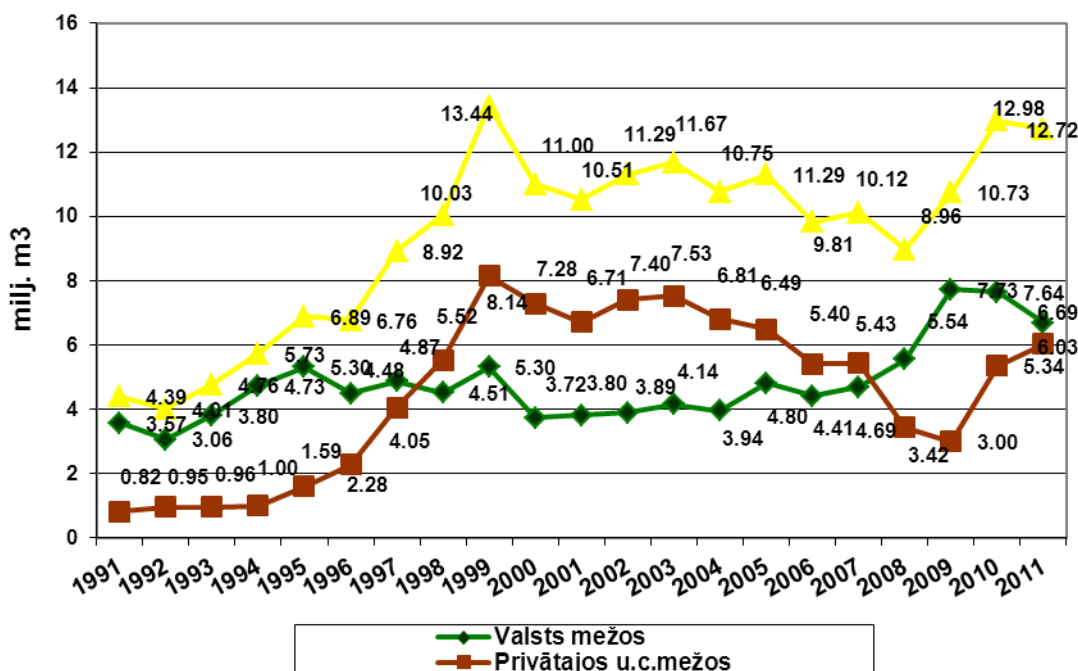
Attēls 7.11. ilustrē vērtīgu korelāciju ar secinājumiem jautājumā par cenas priekšrocībām, piedāvājot noteiktu apjomu, un motivāciju pievienoties MĪK. Pēc ekspertu vērtējuma, lai pievienotos MĪK, MĪ vissvarīgākā ir pārlicība par ienākumu palielināšanos no mežsaimniecības, kas dod pozitīvu korelāciju ar secinājumu, ka MĪK ir potenciāls iegūt labāku cenu par kokmateriāliem.

Pārējie motivējošie faktori sadalās divās daļās: psiholoģiskie un praktiskie. Atbilstoši ekspertu vērtējumam, otrs svarīgākais motivējošais faktors, lai pievienotos MĪK, ir kooperatīva līdera loma un tēls. Ņemot vērā ne pārāk veiksmīgo kooperācijas pieredzi 90-tajos gados, kas daļai MĪ vēl joprojām veido priekšstatu par MĪK darbību, MĪK līdera loma ir izšķiroša. Lai pievienotos šādai organizācijai, MĪ ir jābūt pozitīvam priekšstatam par MĪK vadītāju kā par uzticamu un profesionālu personu.

### 7.3 Tirgus nosacījumi kooperatīva saražotajai produkcijai Latvijā

Pieņemot, ka MĪK veiksmīgi īsteno savu stratēģiju un tam izdodas palielināt privātās mežsaimniecības aktivitāti, tas radītu lielāku mežsaimniecības produktu piedāvājumu tirgū. Tādējādi, ir svarīgi izanalizēt kokrūpniecības nozares kapacitāti, lai saprastu, vai papildus apjomu nonākšana tirgū neradītu cenu karus vai citas negatīvas ietekmes, kas apdraudētu MĪK dzīvotspēju.

## Ciršanas apjomi



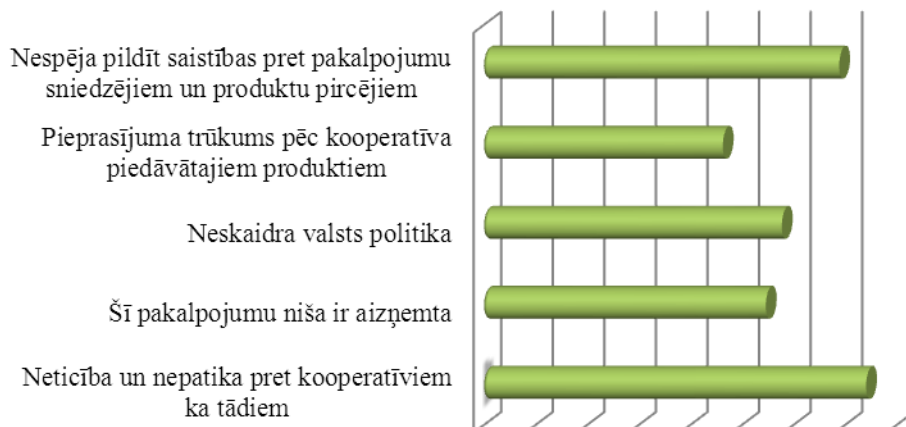
Attēls 7.12. Ciršanas apjomi. (VMD)

Attēls 7.12. ilustrē ciršanas apjomus Latvijā gan valsts, gan privātajos mežos. Privātajos un valsts mežos iegūtā koksnes apjoma īpatsvars ir mainīgs. Galvenais iemesls mainīgajam apjomam no privātajiem mežiem ir cena konkrētajā brīdī. Pie pazeminātām koksnes cenām meža īpašnieki samazina aktivitāti koksnes tirgū.

Intervijās iegūtā informācija liecina, ka cenas tieši ietekmē MĪ aktivitāti tirgū. Piemēram 2012.gada vasarā cenas bija zemas un nemotivēja MĪ pārdot produkciju. Pēc attēla XX spriežot, kopējie ciršanas apjomi valstī ir vairāk vai mazāk stabili – 11-12 milj. Kubikmetru gadā. No intervijā ar AS "Latvijas valsts meži" pārstāvi iegūtās informācijas var secināt, ka darījumos ar lieliem koksnes apjomiem tiek pielietota noteikta cenošanas politika. Visas piegāžu saistības ir noteiktas ilgtermiņa līgumos ar noteiktu cenu konkrētam laika posmam, kas nodrošina saistību izpildi no abām pusēm.

Gan LKF, gan MĪK "Mežsaimnieks" pārstāvis norāda, ka abas puses ir ieinteresētas kontraktos balstītā sadarbībā. Tomēr, ka norāda kooperatīva pārstāvis, šajā kooperatīva attīstības posmā kontrakti nav iespējami mazo darbības apjomu dēļ. Tāpat arī tik norādīts uz papildus aktivitāti kavējošu faktoru, ka šībrīža koksnes cenas nav MĪ pievilcīgas. Tādējādi var secināt, ka uz kontraktiem balstīta sadarbība starp koksnes ražotāju un pircēju ir iespējama un vēlama – no kokrūpniecības uzņēmumu viedokļa interese ir garantētās koksnes piegādēs, no MĪ puses – iespēja vienoties par izdevīgu cenu.

## Faktori, kas kavē MĪK attīstību



Attēls 7.13. Faktori, kas kavē MĪK attīstību

Pēc respondentu vērtējuma atbildes variants *Pieprasījuma trūkums pēc MĪK piedāvātajiem produktiem* tika novērtēts kā visvājākais faktors, kas kavētu MĪK attīstību. Var secināt, ka eksperti nenorāda uz koksnes pieprasījumu kā problemātisku faktoru MĪK darbībai. (sk. attēlu 7.13.) Kā visnopietnākais traucējošais faktors MĪK attīstībai ir minēts *Nepatika pret kooperatīviem kā tādiem*, ko var izskaidrot ar pozitīvu piemēru trūkumu šodien un vienīgais piemērs 90jos gados bija negatīvs.

Lai novērtētu esošās koksnes pārstrādes industrijas jaudas ziņojumā ir izmantota gan intervijās, gan pieejamos pētījumos iegūtā informācija un dati. Pētījuma „Meža nozares ekonomiskās situācijas monitorings” (2009) secinājumos tā vadītājs A.Domkins norāda sekojošo:

No kokrūpniecības viedokļa raugoties uz problēmām meža nozarē, galvenais izaicinājums ir resursu pieejamība. Kopējais iegūtās koksnes apjoms nedrīkst noslīdēt zem 10 milj. m<sup>3</sup>, jo resursu pieejamība ir nozares konkurētspējas avots vērtības ķēdē. Uzņēmēji ir identificējuši meža īpašnieku motivāciju kā kavēkli.

Turpmāk minētajā pētījumā resursu pieejamība ir minēta kā kokapstrādes nozares konkurētspējas priekšrocība. Šis secinājums norāda uz pastāvīgu pieprasījumu pēc koksnes produktiem.

Intervijās iegūtā informācija raksturo šibrīža koksnes produktu tirgu šādi:

Asortiments	Pieejamās brīvās pārstrādes jaudas/pieprasījums
Skuju koku zāģbaļķi	20-30%
Finierklucis	Pastāvīgs
Skuju koku papīrmalka	Pastāvīgs
Lapu koku papīrmalka	Pastāvīgs
Apses zāģbaļķis	Pastāvīgs
Baltalkšņa zāģbaļķis	Pastāvīgs
Malka (apse, baltalksnis)	Pastāvīgs (izdevīgums atkarīgs no attāluma līdz klientam, ostām)
Kamīnmalka (bērzs)	Pastāvīgs
Nišas produkti	Nenožīmīgs

### Tabula 7.1 Esošais apaļkoksnes produktu tirgus pēc ekspertu vērtējuma

No iegūtās informācijas izriet šādi secinājumi:

- Stabils apaļkoksnes piegādes ir izšķiroši svarīgas koksnes pārstrādes industrijai.
- Privātās mežsaimniecības efektivitāte tiek vērtēta kā nepietiekama.
- Koksnes pārstrādes nozares kapacitāte šobrīd pārsniedz esošās piegādes.
- Nišas produkti sastāda pārāk nelielus apjomus, lai tos uzskatītu par būtisku MĪK produkcijas veidu.
- Uz kontraktiem balstīta sadarbība ir vēlamais darbības modelis gan MĪK gan kokapstrādes uzņēmumiem. Tā kā MĪK darbības laiks Latvijā ir ļoti īss, un kooperatīvi nav attīstījušies, lai nodrošinātu stabila piegādes, šāds darbības modelis pagaidām nav īstenojams.

Lai iegūtu priekšstatu par citiem meža nekoksnes produktiem, kas potenciāli varētu paplašināt MĪK produkcijas klāstu, ir vērts apskatīt šo iegūto produktu vērtību. (attēls 7.14.). Meža nekoksnes produktu kopējā vērtība ir 71 miljons latu. Lielāka daļa produktu tiek izmantoti pašu patēriņam un tikai 13% no visiem produktiem nonāk tirgū.

### Meža nekoksnes produkti



Attēls 7.14 Meža nekoksnes produkti. (Pētījums "Meža nekoksnes produktu devuma tautsaimniecībā novērtējums", ZM)

Lai gan meža nekoksnes produktu vērtība ir ievērojama, intervētie eksperti neuzskata šos produktus kā iespējami būtisku starp pārējiem MĪK produktiem. Tomēr, ja tāda būtu MĪ vēlme, tad MĪK būtu jāatrod atrast pircējs šiem produktiem.

Attiecībā uz meža sertifikāciju, intervētie eksperti norādīja, ka produktiem no sertificēta meža ir priekšrocība tirgū – papildus 0,5 Ls/m<sup>3</sup>. Taču kā trūkums tika minēta grupas sertifikācijas neesamība Latvijā. Tā ir jāattīsta, lai arī individuāli meža īpašnieki varētu sertificēt savu mežu, jo individuālas sertifikācijas izmaksas ir pārāk augstas, lai tās segtu viens MĪ.

#### 7.4 Secinājumu kopsavilkums izmantojot Portera dimanta pieeju:

#### 7.4.1 Faktoru nosacījumi

- Faktoru nosacījumi ir meža nozares vadošais virzītājspēks;
- Privātajos mežos ir pieejami resursi;
- No privātajiem mežiem ir iespējams palielināt koksnes ieguvu;
- Meža nozarei ir izglītības iestādes, kas nodrošina kvalificētu darbaspēku;
- Privātajos mežos ir meža infrastruktūra, taču ir nepieciešamas būtiskas investīcijas, lai infrastruktūras trūkums nekavētu attīstību.
- Ir pieejamas labas datubāzes par meža resursiem, t.sk. digitālās meža kartes.

#### 7.4.2 Pieprasījums

- Koksnes resursu pieejamība ir veicinājusi koksnes pārstrādes rūpniecības attīstību un ir tās konkurētspējas priekšrocība.
- Esošās koksnes piegādes nonoslogo pilnībā pārstrādes industrijas kapacitātes.
- Pastāv labs tirgus praktiski visiem apaļkoksnes produktiem. Izņēmums ir papīrmalka, kurai Latvijā trūkst papīra pārstrādes industrijas.
- Attālums līdz klientam ir izšķirošs faktors mazvērtīgai koksnei (malkai).
- Tirgu ietekmē globālā ekonomiskā situācija.

#### 7.4.3 Konkurence

Pastāvošā konkurence privātajā mežsaimniecībā uzliek diezgan lielu izaicinājumu MĪK uzsākt savu darbību. Daļa MĪ pirkto pakalpojumu pa zemāku cenu tiek iegādāti pelēkajā tirgū, kas liek MĪK izstrādāt savas darbības procedūras tā, lai pakalpojumi būtu pievilcīgāki meža īpašniekam, iespējams pievienojot tiem vērtību attiecībā uz kvalitāti, legalitāti un stabilitāti.

Vēl viens izaicinājums ir uzņēmumi, kas ieņemt stabilas pozīcijas mežsaimniecības pakalpojumu tirgū. MĪK attīstība ilgtermiņā varētu apdraudēt to pozīcijas.

#### 7.4.4 Saistītās nozares.

Meža nozarē pastāv labs sadarbības tīkls ar saistītām un radniecīgām nozarēm, kas var veicināt MĪK darbību: mežzinātnes institūts, koksnes produktu attīstītāji, koksnes ķīmijas institūts, transporta infrastruktūra, enerģētikas nozare, izglītība, valsts aģentūras un nevalstiskās organizācijas. Minētajām organizācijām ir specifiskas zināšanas un pieredze, kas var tikt izmantoti sadarbībā ar citām organizācijām. Pētniecības institūtu pieejamība piedāvā iespējas veikt pētījumus par tēmām, kurās ir nepieciešams iegūt jaunas zināšanas, kas nākotnē varētu veicināt uzņēmuma attīstību.

#### 7.4.5 Gadījumu un valsts loma

Gadījumu un valsts loma var ietekmēt darbību gan pozitīvi, gan negatīvi. Gadījumu lomai var būt veicinoša tajos gadījumos, ja MĪ ir steidzami vajadzīgi pakalpojumi. Piemēram, 2005. gadā, kad vētra nopostīja lielas mežu platības, tie MĪ, kuriem bija pieejami pakalpojumi varēja ātri izvākt kokus no nopostītajām audzēm,



tādējādi nezaudējot daudz no koku kvalitātes. Novicināta rīcība šādās situācijās rada zaudējumus meža īpašniekam, jo nogāztajiem kokiem strauji zūd kvalitāti, ja tie netiek savākti un pārstrādāti. Tādējādi dabas vai tirgus faktori var radīt iespēju logus vietējā, nacionālā vai starptautiskā līmenī, kas varētu veicināt MĪK darbību un popularitāti.

Šodien, kad MĪK ir nule uzsākuši savu darbību un tiem ir jārada savs uzticības „kredīts”, jāattīsta prasmes, kompetences, kapacitāte, valsts loma ir ļoti liela nozīme. Citās valstīs, kur valdība atbalsta MĪK attīstību, tiek izmantoti dažādi instrumenti – vai nu caur nodokļu politiku, vai piemaksām to darbībai attīstības stadijā. Šie paņēmieni tiek uzskatīti gan finansiāli, gan psiholoģiski motivējoši faktori, kas veicina meža īpašnieku dalību kooperācijā. Tādējādi arī Latvijas valdībai šajā situācijā būtu jālemj par atbilstošiem pasākumiem, kas veicinātu MĪK attīstību. Anketēšanā valdības faktors arī tika nosaukts kā trešais būtiskākais attiecībā uz skaidru valdības nostāju kooperācijas jautājumā. Intervijās tika minēts, ka valsts atbalsts MĪK darbības uzsākšanai ir ļoti nozīmīgs.

## 7.5 Kopsavilkums

Lai veiktu šo pētījumu, informācija un dati tika iegūti veicot ekspertu aptauju, intervējot nozares profesionāļus un izmantojot citu pieejamo pētījumu datus.

Pieejamo pētījumu dati un anketēšanas rezultāti ir līdzīgi attiecībā uz iespējām palielināt privātās mežsaimniecības efektivitāti un apjomu. Eksperti identificēja, ka vidēji 20% MĪ neapsaimnieko savus īpašumus dažādu iemeslu dēļ. Līdzīgi secinājumi bija minēti arī iepriekš veiktajos pētījumos korelācija starp mazāku īpašumu un vājāku apsaimniekošanu.

Attiecībā uz MĪK konkurētspēju tika secināts, ka to ir iespējams iegūt attīstot un ieviešot ražošanas izmaksu samazinājumu, palielinot ražošanas jaudas, kā arī izstrādājot darbības procedūras efektivitātes palielināšanai. Tāpat arī ieguvums papildus cenai var veidot MĪK konkurētspējas priekšrocību, kas raksturīgi ilgtermiņa sadarbībai.

Attiecībā uz tirgus pieprasījumu pēc MĪK produktiem, kā vēlamā pozīcija no kokrūpniecības puses ir definēta stabilas piegādes no privātajiem meža īpašniekiem un uz līgumattiecībām balstīta sadarbība. Šobrīd praktiski neesošā sadarbība starp meža īpašnieku un ražotāju ir niša, ko varētu ieņemt MĪK.

## 8 PRIEKŠLIKUMI LAUKU ATTĪSTĪBAS PROGRAMMAI 2013.-2020.GADAM.

LMIB piedaloties darba grupā par meža nozares izaicinājumiem un attīstību, kā arī apkopojot SVID analīzē un potenciālajos attīstības scenārijos minētos kritiskos faktorus, ir noformulēti trīs galvenie meža nozares attīstības izaicinājumi:

- Paaugstināt meža zemes izmantošanas produktivitāti un rentabilitāti
- Nodrošināt mērķtiecīgu, uz zināšanām balstītu, zemes izmantošanu;
- Nodrošināt prognozējamu un ilgtspējīgu apaļkoksnes resursu plūsmu vietējai rūpniecībai.

Darba grupa veica aprēķinus par nepieciešamajiem pasākumiem un to apjomiem, lai atrisinātu minētos izaicinājumus privātajos mežos.

Mežsaimniecība (privātajos mežos) - mērķi un sasniedzamie rezultāti	
<i>Nodrošināt mērķtiecīgu, uz zināšanām balstītu, zemes izmantošanu</i>	
Izaicinājums / sasniedzamais rezultāts	1000 ha privātajos mežos
Izveidotas produktīvas audzes lauksaimniecības zemēs, kur koku skaits >1000	91,9
Izveidotas produktīvas audzes daļēji (koku skaits <1000) aizaugušās lauksaimniecības zemēs	40,0
Izveidotas produktīvas audzes ar krūmiem aizaugušās lauksaimniecības zemēs	40,0
Izveidotas produktīvas audzes lauksaimnieciskajai ražošanai ekonomiski neizdevīgās vietās	84,4
Par 20 gadiem vecāku aizaugušu lauksaimniecības zemju apsaimniekošana	13,6
<i>Paaugstināt meža zemes izmantošanas produktivitāti un rentabilitāti</i>	
Mērķis / sasniedzamais rezultāts	1000 ha privātajos mežos
100% apjomā izkoptas jaunaudzes	345*
Samazināts mazvērtīgu baltalkšņu, apšu mežaudžu īpatsvars	67
Renovētas meža meliorācijas sistēmas	60
Audžu apjoms	60
Augstvērtīga, t.sk. klimata izmaiņām piemērota, stādāmā materiāla izmantošana meža ieaudzēšanā un atjaunošanā	49,8
Atjaunotas mežaudzes pēc dabas katastrofām	8
<i>Nodrošināt pēc iespējas vienmērīgu, prognozējamu un ilgtspējīgu vietējai rūpniecībai svarīgu apaļkoksnes resursu plūsmu</i>	



Mērķis / sasniedzamais rezultāts	Privātie meži
Privāto mežu īpašnieku kooperatīvu apsaimniekotie meža	200 000
Izstrādāti meža apsaimniekošanas plāni (visiem izveidotajiem kooperatīviem)	25 000 ha gadā

\*Apjoms var tikt precizēts

Reģionālo MĪA pārstāvji nodefinēja faktorus, kas ietekmē MĪ iespējas sasniegt definētos mērķus:

- Īpašniekam jābūt labāk informētam par iespējam un jābūt konkrētam piedāvājumam par ieguvumiem un pakalpojuma piedāvājumam sagatavot un īstenot projektu.
- Trūkst finansējums projektu realizācijai
- VMD kavējošā attieksme pēdējo mēnešu laikā.

Eksperti izteica vērtējumu, ka sekmīgai definēto mērķu sasniegšanai, VMD ierēdņiem kā kontrolējošai institūcijai, būtu jābūt profesionāla mežkopja attieksmei, lēmumiem jābūt vērstiem nevis uz kontrolēšanu, bet uz mežsaimniecības kvalitāti, kā arī ļaut MĪ pieņemt lēmumu likuma ietvarā.

Daļu no minētajiem faktoriem varētu risināt MĪK attīstība, kas nodrošinātu savlaicīgu un profesionālu pieeju definēto mērķu sasniegšanai, bet daļa jautājumu ir risināmas starpinstitūciju dialogā.