

TEMATISKAIS NOVĒRTĒJUMS

„KOOOPERĀCIJAS ATTĪSTĪBA LAUKSAIMNIECĪBĀ” UN ATTĪSTĪBAS STARTĒĢIJA 2013. – 2020.GADAM

Nozaru ziņojums



PROJEKTU LĪDZFINANSĒ EIROPAS
SAVIENĪBĀ



RĪGA, 2012

SAĪSINĀJUMI

ES	Eiropas Savienība
EUR	Eiro
ha	Hektārs
LAD	Lauku atbalsta dienests
LAP	Lauku attīstības programma
LLKA	Latvijas Lauksaimniecības kooperatīvu asociācija
LPKS	Lauksaimniecības pakalpojumu kooperatīvā sabiedrība
LR	Latvijas Republika
LVL	Latvijas lats
LVAEI	Latvijas Valsts agrārās ekonomikas institūts
milj.	Miljons
tūkst.	Tūkstotis

SATURS

KOPSAVILKUMS	4
IEVADS	5
1. Lauksaimniecības pakalpojumu kooperatīvo sabiedrību (LPKS) raksturojums un to attīstība	6
1.1. <u>LPKS attīstība laika posmā no 2004.-2010.gadam</u>	8
1.1.1. Kopējais un atzīto LPKS skaita sadalījums plānošanas reģionos	9
1.1.2. Kopējais un atzīto LPKS skaita sadalījums pa nozarēm	13
1.2. <u>LPKS darbību raksturojošie rādītāji</u>	17
1.2.1. Kopējais neto apgrozījums	17
1.2.2. Būtiskākās atšķirības zemnieku ekonomiskās situācijas indikatoros, ja zemnieks ir LPKS biedrs un ja zemnieks nav LPKS biedrs	18
1.3. <u>Būtiskākie noteikumi vai nosacījumi, kas ietekmēja LPKS veidošanu un attīstību</u>	19
2. LPKS saņemtais valsts un Eiropas Savienības atbalsts	22
2.1. <u>LPKS saņemtais valsts atbalsts</u>	22
2.2. <u>LPKS saņemtais Eiropas Savienības atbalsts</u>	22
2.3. <u>Saņemtā valsts un Eiropas Savienības atbalsta ietekme uz LPKS darbību</u>	25
3. Lauksaimniecības produkcijas ražotāju (zemnieku) sadarbība ar LPKS	28
4. Lauksaimniecības kooperācijas attīstība citās Eiropas Savienības valstīs	31
5. Lauku attīstības programmā 2007.-2013.gadam ietvertu pasākumu analīze un to nosacījumu atbilstība LPKS attīstībai	34
6. Hipotēžu analīze	36
7. Secinājumi.....	38

KOPSAVILKUMS

Tematisko novērtējumu „Kooperācijas attīstība lauksaimniecībā” un attīstības stratēģija 2013. – 2020.gadam sagatavojuši Biedrība „Latvijas Lauksaimniecības kooperatīvu asociācija”.

Tematiskais novērtējums izstrādāts SIA “Latvijas Lauku konsultāciju un izglītības centrs” (Līgums Nr. 04-12.2/85). Nozaru ziņojums finansēts no Eiropas Lauksaimniecības fonda lauku attīstībai (ELFLA) Latvijas Lauku attīstības programmas 2007.–2013.gadam pasākuma „Tehniskā palīdzība” līdzekļiem.

Nozaru ziņojums atspoguļos reālo situāciju lauksaimniecības pakalpojumu kooperatīvo sabiedrību (LPKS) darbībā un attīstībā Latvijā, ko turpmāk varēs izmantot sabiedriskās domas veidošanai, kā arī LR Zemkopības ministrija šo tematisko novērtējumu varēs izmantot pamatojumam finanšu atbalsta piešķiršanai lauksaimniecības pakalpojumu kooperatīvajām sabiedrībām.

Tematiskā novērtējuma izstrādē izmantotās metodes

Lauksaimniecības pakalpojumu kooperatīvo sabiedrību darbības analīzei tika izmantoti:

- LPKS gada pārskati un iesniegumi atbalsta saņemšanai no Lauku attīstības programmas 2007.-2013.gadam pasākuma „Ražotāju grupas”;
- LR Zemkopības ministrijas lauksaimniecības gada ziņojumi;
- LAP ikgadējie progresu ziņojumi;
- LAP 2004.-2013.gadam;
- LLKA sniegtā statistika par LPKS darbību no 2004.-2010.gadam;

Papildus tematiskā novērtējuma ietvaros tika veikta lauksaimniecības pakalpojumu kooperatīvo sabiedrību un to biedru anketēšana un intervēšana.

Citu Eiropas Savienības valstu lauksaimniecības kooperācijas attīstības salīdzinājumam ar Latviju tika izmantota lauksaimniecības atbalsta institūciju sniegtā informācija no šādām valstīm:

- Lietuvas;
- Igaunijas;
- Polijas;
- Slovākijas.

IEVADS

KAS IR LAUKSAIMNIECĪBAS PAKALPOJUMU KOOPERATĪVĀ SABIEDRĪBA?

Lauksaimniecības pakalpojumu kooperatīvā sabiedrība ir kooperatīvā sabiedrība, kura sniedz pakalpojumus lauksaimniecības produktu ražotājiem, bet nenodarbojas ar lauksaimniecības produktu ražošanu.

Kooperācijas idejas pamatā ir līdzīgi domājošu ražotāju vēlme sasniegt kādu kopīgu komerciālu mērķi vai veikt kopīgu darbību.

Kooperatīvs ir ražotāju sabiedrība, kas izveidota uz dibināšanas līguma un statūtu pamata, pieder pašiem zemniekiem (biedriem) un tas radīts ar mērķi nodrošināt biedrus ar dažādiem lauksaimniecības pakalpojumiem, samazinot kooperatīva biedru izdevumus (piemēram, iepērkot dažādus mēslošanas līdzekļus, dezinfekcijas līdzekļus un citas saimnieciskai darbībai nepieciešamas izejvielas un materiālus par zemākām cenām, nekā tie ir pieejami tirgū). Šeit darbojas princips – pērkot vairumā, precī iespējams saņemt par zemāku cenu, kas ir izdevīgi kooperatīva biedriem.

Kooperatīvs tiek veidots, lai tā biedri tirgū diktētu savas saražotās produkcijas cenu un tā ietekmētu attiecīgo tirgus nišu kopumā, panākot augstāko realizācijas cenu savai produkcijai. Kooperatīvs nodrošina saikni zemnieks – pārstrāde un efektīvu izejvielu sagādi saviem biedriem zemniekiem par zemākām cenām.

1. LAUKSAIMNIECĪBAS PAKALPOJUMU KOOPERATĪVO SABIEDRĪBU RAKSTUROJUMS UN TO ATTĪSTĪBA LATVIJĀ

Latvijā par veiksmīgu kooperācijas attīstības aizsākumu uzskatāms 2000.gads, kad LR Zemkopības ministrijas Lauku attīstības departaments izveidoja speciālu kooperācijas veicināšanas darba grupu, kas strādāja pie atbalsta politikas veidošanas lauksaimniecības pakalpojumu kooperatīvo sabiedrību attīstībai Latvijā.

2000.gada 6.aprīlī un 2002.gada 20.jūnijā tika veikti grozījumi Kooperatīvo sabiedrību likumā, tika ieviests un definēts jēdziens „lauksaimniecības pakalpojumu kooperatīvā sabiedrība” – tā sniedz pakalpojumus lauksaimniecības produkcijas ražotājiem, bet nenodarbojas ar lauksaimniecības produktu ražošanu.

2001.gadā LR Uzņēmumu reģistrā bija reģistrētas 1409 kooperatīvās sabiedrības, kuru darbības profils bija lauksaimniecība. Veicot šo sabiedrību apsekošanu, tika konstatēts, ka no tām darbojas tikai 574 (Lauksaimniecības gada ziņojums par 2001.gadu). Lielais kooperatīvu skaits bija izveidojies sakarā ar kolhozu un sovhozu privatizācijas nosacījumiem, jo piemēram, graudu kaltes, mehāniskās darbnīcas un citus servisa rakstura objektus varēja privatizēt tikai kooperatīvās sabiedrības. Piensaimnieku kooperatīvo sabiedrību veidošanos noteica piena pārstrādes uzņēmumu privatizācijas noteikumi. Pēc šo objektu privatizācijas sakarā ar laukos notikušajiem pārveidojumiem saimnieciskās darbības formās daudzi no šiem kooperatīviem bija spiesti darbību pārtraukt.

Pēc kolhozu un sovhozu likvidācijas par galvenajiem lauksaimniecības produkcijas ražotājiem kļuva nelielas paju sabiedrības, sabiedrības ar ierobežotu atbildību, zemnieku un piemājas saimniecības. To attīstības aktualitāte bija produkcijas noieta nodrošināšana. Šīs problēmas viens no risinājumiem ir kooperācija, kas nodrošina lauksaimniekiem iespējas ietekmēt tirgu, kopīgi realizējot pašu saražoto produkciju, tādā veidā nodrošinot izdevīgākus nosacījumus produkcijas realizācijai un ienākumiem. Kooperatīvam ir iespēja panākt vienošanos ar pārstrādātājiem par zemniekiem izdevīgākām cenām, kas, savukārt nav iespējams, zemniekam darbojoties atsevišķi. Te darbojas viens no ekonomikas principiem, pārdodot vairumā – cena augstāka, pērkot vairumā – iespējams saņemt atlaides. Līdz ar to aktualitāti ieguva lauksaimniecības pakalpojumu kooperatīvās sabiedrības, kas nenodarbojas ar lauksaimniecības produkcijas ražošanu, bet sniedz pakalpojumus lauksaimniecības produkcijas ražotājiem.¹

Lai uzlabotu lauksaimniecības pakalpojumu kooperatīvo sabiedrību attīstību un veicinātu to aktivitāti, kopš 2001.gada to darbība tiek subsidēta. Sākot ar 2004.gadu, papildus nacionālajām subsīdijām atbilstīgām lauksaimniecības pakalpojumu kooperatīvajām sabiedrībām ir pieejams arī ES atbalsts.

¹ Kalniņa G., Lauksaimniecības pakalpojumu kooperatīvo sabiedrību attīstība Latvijā. 2007.

Lauksaimniecības pakalpojumu kooperatīvo sabiedrību atbilstības izvērtēšana

Kopš 2004.gada tiek veikta lauksaimniecības pakalpojumu kooperatīvo sabiedrību atbilstības izvērtēšana, uz kuras pamata atbilstīgām LPKS ir iespējams saņemt Eiropas Savienības atbalstu no Lauku attīstības plāna pasākumiem „Atbalsts ražotāju grupām” un „Lauku saimniecību modernizācija”, kā arī valsts atbalstu. Atbilstības statuss dod iespēju saņemt uzņēmumu ienākuma nodokļa atvieglojumus, nosakot, ka pārskata gada peļņu jeb atzītajām lauksaimniecības pakalpojumu kooperatīvajām sabiedrībām pārpalikums, tās nemaksā patstāvīgi, bet gan pārpalikumu sadalot to biedriem, biedri samaksā uzņēmumu ienākumu nodokli vai iedzīvotāju ienākumu nodokli likumā noteiktajā kārtībā.

Līdz 2007.gadam LPKS atzīšanu veica saskaņā ar Ministru kabineta 17.06.2003. noteikumiem Nr.328 „Noteikumi par lauksaimniecības pakalpojumu kooperatīvās sabiedrības reģistrācijai nepieciešamajiem dokumentiem un šīs sabiedrības atzīšanas kārtība”. No 2007.gada LPKS atbilstības izvērtēšanu veic saskaņā ar Ministru kabineta 13.11.2007. noteikumiem Nr.777 „Noteikumi par lauksaimniecības pakalpojumu kooperatīvās sabiedrības reģistrācijai nepieciešamajiem dokumentiem un šīs sabiedrības atbilstības izvērtēšanu atbalsta saņemšanai”. Patreiz lauksaimniecības pakalpojumu kooperatīvo sabiedrību atbilstības izvērtēšana notiek saskaņā ar 2012.gada 21.februārī Ministru kabineta noteikumi Nr.137 „Noteikumi par lauksaimniecības pakalpojumu kooperatīvās sabiedrības reģistrācijai nepieciešamajiem dokumentiem un šīs sabiedrības atbilstības izvērtēšanu”

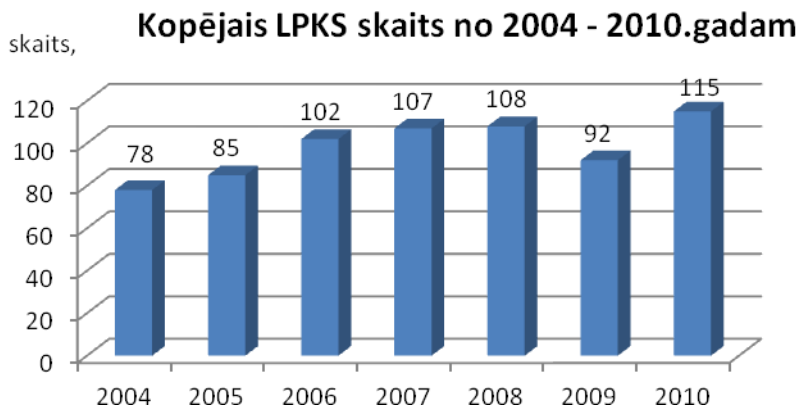
LPKS atbilstības izvērtēšanu veic Latvijas Lauksaimniecības kooperatīvu asociācija kas šā uzdevuma izpildē ir padota Zemkopības ministrijai. Lēmuma pieņemšanai par sabiedrības atbilstību minētajiem kritērijiem asociācija no savu biedru vidus izveido komisiju piecu cilvēku sastāvā. Komisijai ir tiesības uz sēdi uzaicināt nozares ekspertus ar padomdevēja tiesībām un pieaicināt komisijas locekļus no Lauku atbalsta dienests (LAD) un Valsts ieņēmumu dienesta (VID).

Saskaņā ar Ministru kabineta 2012.gada 21.februārī Ministru kabineta noteikumi Nr.137 „Noteikumi par lauksaimniecības pakalpojumu kooperatīvās sabiedrības reģistrācijai nepieciešamajiem dokumentiem un šīs sabiedrības atbilstības izvērtēšanu”, komisija kooperatīvās sabiedrības atbilstību izvērtē pēc tās iepriekšējā gada saimnieciskās darbības rādītājiem saskaņā ar šādiem kritērijiem:

- 1) sabiedrības biedri ar tās starpniecību realizē tikai savā saimniecībā saražoto lauksaimniecības produkciju;
- 2) minimālais apgrozījums starp sabiedrību un sabiedrības biedriem ir 5000 latu;
- 3) minimālais apgrozījums starp sabiedrību un sabiedrības biedriem nav mazāks par 75 % no sabiedrības kopējā apgrozījuma;
- 4) pārpalikumus sabiedrības biedriem sadala proporcionāli sabiedrības biedriem sniegto pakalpojumu apjomam;
- 5) vismaz 25 % no pārpalikuma līdzekļiem tiek ieguldīti sabiedrības attīstībā;
- 6) maksimālais sabiedrības apgrozījums ar vienu biedru ir 40 % no sabiedrības kopējā apgrozījuma;
- 7) minimālais sabiedrības biedru skaits, ar kuriem sabiedrībai ir apgrozījums, ir 10 biedru.

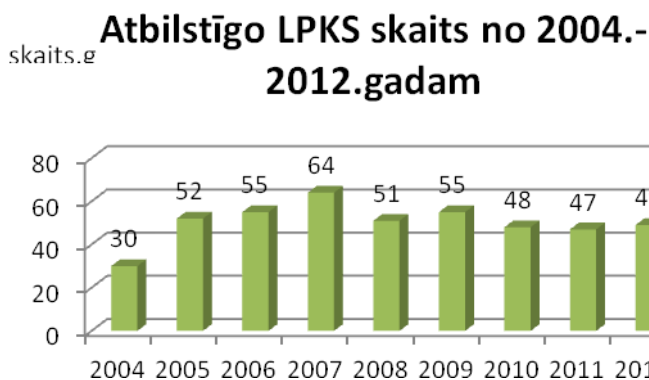
1.1. LPKS IZVEIDOŠANA LAIKA POSMĀ NO 2004.-2010. GADAM

Lauksaimniecības kooperācija pēdējos gados ir attīstījusies, katru gadu palielinājās lauksaimniecības pakalpojumu kooperatīvo sabiedrību skaits, pieaug arī kopējais neto apgrozījums, pakalpojumu apgrozījums, pārpalikuma apjoms. Pēdējos piecos gados lauksaimniecības pakalpojumu kooperatīvo sabiedrību skaits palielinājies par 37 LPKS. 2004.gadā bija 78 lauksaimniecības pakalpojumu kooperatīvās sabiedrības, 2006.gadā – 102 LPKS, bet 2011. gadā darbojās jau 115 LPKS (skatīt 1.1.1.attēlu).



*1.1.1.attēls. LPKS skaita izmaiņas laika posmā no 2004.-2010.gadam.
Datu avots: LLKA dati.*

Līdz 2012.gadam atbilstīgo LPKS skaits pamazām ir pieaudzis. 2004.gadā bija 30 atbilstīgas LPKS, bet 2007.gadā atbilstīgo lauksaimniecības pakalpojumu kooperatīvo sabiedrību skaits divkāršojās līdz 64 atbilstīgām LPKS. Sevišķi straujš kāpums bija 2005.gadā, kad atbilstīgo lauksaimniecības pakalpojumu kooperatīvo sabiedrību skaits palielinājās par 22 atbilstīgām LPKS. Atbilstīgo lauksaimniecības pakalpojumu kooperatīvo sabiedrību skaits samazinājās 2010.gadā – līdz 48 atbilstīgai LPKS (skatīt 1.1.2.attēlu).



*1.1.2.attēls. Atbilstīgo LPKS skaita izmaiņas laika posmā no 2004.-2012.gadam.
Datu avots: LR Zemkopības ministrijas dati.*

Galvenie faktori, kas veicina kopējā un atbilstīgo LPKS skaita palielināšanos:

1) Iespēja LPKS saņemt valsts un ES atbalstu.

Lauksaimniecības pakalpojumu kooperatīvo sabiedrību skaita palielināšanos veicināja iespēja LPKS saņemt valsts un ES atbalstu. Kopš 2004.gada katru gadu tiek veikta LPKS atbilstības izvērtēšana, uz kuras pamata atbilstīgajām LPKS iespējams saņemt no valsts subsīdijas, kā arī pretendēt uz Lauku attīstības plāna pasākumiem. Papildus tam, atbilstīgās LPKS, pamatojoties uz likumu „Par uzņēmumu ienākuma nodokli”, tiek atbrīvotas no uzņēmumu ienākuma nodokļa.

2) Lauksaimnieku pieaugošā izpratne par kooperācijas nozīmi un priekšrocībām.

Arvien vairāk lauksaimnieku sāk saprast, ka apvienojoties kooperatīvos, zemniekam ir vieglāk atrast risinājumus savām problēmām – pašiem nav jāmeklē tirgus saražotās produkcijas realizēšanai, iespēja no kooperatīva saņemt ērtus un kvalitatīvus pakalpojumus, par zemāku cenu iegādāties izejvielas produkcijas ražošanai.

Galvenais faktors, kas veicināja atbilstīgo LPKS skaita samazināšanos:

1) Izmaiņas LPKS atbilstības izvērtēšanas kritērijos.

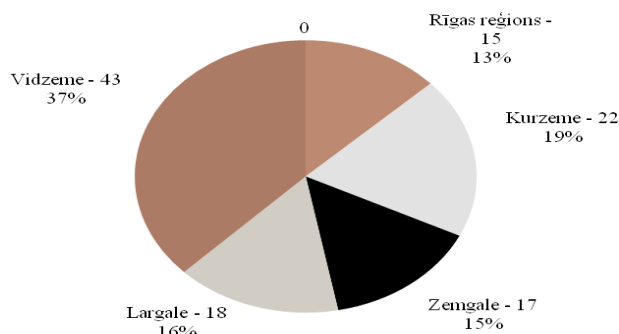
2007.gada 13.novembrī spēkā stājās Ministru kabineta noteikumi Nr.777 „Noteikumi par lauksaimniecības pakalpojumu kooperatīvās sabiedrības reģistrācijai nepieciešamajiem dokumentiem un šīs sabiedrības atbilstības izvērtēšanu atbalsta saņemšanai”, kas nosaka, ka minimālais LPKS biedru skaits, ar kuriem sabiedrībai ir apgrozījums, ir 10 biedru. Rezultātā daļa mazo LPKS, kuros apvienojušies mazāk par 10 biedriem vai arī biedru skaits ir mazāks par 10, ar kuriem sabiedrībai ir apgrozījums, nespēja izpildīt kooperatīvu atbilstības izvērtēšanas kritērijus.

1.1.1. KOPĒJAIS UN ATBILSTĪGO LPKS SKAITS PLĀNOŠANAS REĢIONOS

Vislielākais lauksaimniecības pakalpojumu kooperatīvo sabiedrību skaits atrodas Vidzemes plānošanas reģionā (ietilpst Alūksnes, Cēsu, Gulbenes, Madonas, Valkas un Valmieras rajons). 2010.gadā Vidzemes plānošanas reģionā darbojās 43 lauksaimniecības pakalpojumu kooperatīvās sabiedrības jeb 37% no kopējā LPKS skaita (skatīt 1.1.3.attēlu). Arī iepriekšējos gados Vidzemes plānošanas reģionā darbojās vislielākais skaits LPKS (skatīt 1.1.1.tabulu), turklāt katru gadu LPKS skaits reģionā pakāpeniski palielinājās.

Lielo lauksaimniecības kooperācijas aktivitāti Vidzemes plānošanas reģionā veicina daudzās nelielās jau vēsturiski izveidojušās saimniecības, kas saredzēja iespēju attīstīties, iesaistoties LPKS darbībā. Pēc Centrālās statistikas pārvaldes datiem 2011.gadā Vidzemes plānošanas reģionā reģistrētas ap 19,1 tūkst. lauku saimniecību (otrais lielākais rādītājs Latvijā).² Atšķirībā no pārējiem plānošanas reģioniem, Vidzemes plānošanas reģionā aptuveni 57% iedzīvotāju dzīvo laukos.

² Lauku saimniecības - tehniski un ekonomiski atsevišķa vienība ar vienotu vadību, kas ražo lauksaimniecības produktus vai saglabā labus lauksaimniecības un vides apstākļus zemē. Saimniecība var ražot arī nelauksaimnieciskus produktus un sniegt nelauksaimnieciskus pakalpojumus.



1.1.3.attēls. LPKS skaits pa plānošanas reģioniem pēc 2011.gada datiem
 Datu avots: LLKA dati.

Pārējos plānošanas reģionos lauksaimniecības pakalpojumu kooperatīvo sabiedrību skaita sadalījums ir vienmērīgs. Piemēram, Kurzemes plānošanas reģionā (ietilpst Kuldīgas, Liepājas, Saldus, Talsu un Ventspils rajons) un Rīgas plānošanas reģionā (ietilpst Limbažu, Ogres, Rīgas un Tukuma rajons) 2004.gadā darbojās 10 lauksaimniecības pakalpojumu kooperatīvās sabiedrības jeb 12,8% no kopējā LPKS skaita. Abos reģionos lauksaimniecības pakalpojumu kooperatīvo sabiedrību skaits katru gadu pakāpeniski pieauga un 2011.gadā to skaits reģionā sasniedza 22 jeb 19% no kopējā LPKS skaita valstī (skatīt 1.1.3.attēlu un 1.1.1.tabulu).

1.1.1.tabula

Gads	Kurzemes plānošanas reģions		Zemgales plānošanas reģions		Rīgas plānošanas reģions		Vidzemes plānošanas reģions		Latgales plānošanas reģions		LPKS kop. skaits
	LPKS skaits	%	LPKS skaits	%	LPKS skaits	%	LPKS skaits	%	LPKS skaits	%	
2004	10	12,8	13	16,7	10	12,8	34	43,6	11	14,1	78
2005	12	14,1	13	15,3	15	17,7	34	40,0	11	12,9	85
2006	17	16,7	14	13,7	21	20,6	38	37,3	12	11,7	102
2007	19	17,8	14	13,1	23	21,5	39	36,4	12	11,2	107
2008	20	18,5	14	13,0	20	18,5	40	37,0	14	13,0	108
2009	19	20,8	14	15,2	11	11,9	34	36,9	14	15,2	92
2010	22	19,1	17	14,8	15	13,0	43	37,4	18	15,7	115

LPKS skaita sadalījums plānošanas reģionos laika posmā no 2004.-2010.gadam.

Datu avots: LLKA dati.

Zemgales plānošanas reģionā (ietilpst Aizkraukles, Bauskas, Dobeles, Jelgavas un Jēkabpils rajons) un Latgales plānošanas reģionā (ietilpst Balvu, Daugavpils, Krāslavas, Ludzas un Rēzeknes rajons) lauksaimniecības pakalpojumu kooperatīvo sabiedrību skaits pēdējo piecu gadu laikā nav tik strauji palielinājies kā pārējos plānošanas reģionos. 2004.gadā Zemgales plānošanas reģionā darbojās 13 lauksaimniecības pakalpojumu kooperatīvās sabiedrības jeb 16,7% no kopējā LPKS skaita. Latgales plānošanas reģionā 2004.gadā darbojās 11 lauksaimniecības pakalpojumu kooperatīvās sabiedrības jeb 14,1% no kopējā LPKS skaita. 2010.gadā Zemgales plānošanas reģionā darbojās 17 jeb 14%, Latgales plānošanas reģionā

darbojās 18 lauksaimniecības pakalpojumu kooperatīvās sabiedrības jeb 15% no kopējā LPKS skaita (skatīt 1.1.3.attēlu un 1.1.1.tabulu).

Atbilstīgo LPKS skaits plānošanas reģionos

Vērtējot atbilstīgās lauksaimniecības pakalpojumu kooperatīvās sabiedrības ģeogrāfiskā griezumā, redzams, ka arī lielākais skaits atbilstīgo LPKS – aptuveni 28% no kopējā atbilstīgo LPKS skaita, atrodas Vidzemes plānošanas reģionā. Aptuveni 21% no kopējā atbilstīgo LPKS skaita 2010.gadā atradās Zemgales plānošanas reģionā, bet Kurzemes plānošanas reģionā aptuveni 20%. Mazāks atbilstīgo LPKS īpatsvars 2010.gadā bija Rīgas plānošanas reģionā un Latgales plānošanas reģionā.

Vērtējot atbilstīgo LPKS skaita izmaiņas laika posmā no 2004.-2010.gadam, situācija katrā reģionā ir atšķirīga. Vienīgi Kurzemes plānošanas reģionā atbilstīgo LPKS skaits piecu gadu laikā pakāpeniski pieauga – no 7 atbilstīgām LPKS 2004.gadā, līdz 22 atbilstīgām LPKS 2010.gadā. Atbilstīgo LPKS skaits līdz 2007.gadam pieauga arī Rīgas un Latgales plānošanas reģionā, taču 2008.gadā atbilstīgo LPKS skaits šajos reģionos samazinājās. Ļoti strauji pieauga atbilstīgo LPKS skaits Zemgales plānošanas reģionā 2005.gadā – par vairāk nekā pusi, taču nākamajos gados atbilstīgo LPKS skaits Zemgales plānošanas reģionā samazinājās (skatīt 1.1.4.attēlu).

Atbilstīgo lauksaimniecības pakalpojumu kooperatīvo sabiedrību skaits krasi mainījās Vidzemes plānošanas reģionā, piemēram, 2005.gadā atbilstīgo LPKS skaits reģionā pieauga līdz 16, savukārt nākamajā gadā atbilstīgo LPKS skaits samazinājās līdz 13. 2007.gadā atbilstīgo lauksaimniecības pakalpojumu kooperatīvo sabiedrību skaits Vidzemes plānošanas reģionā atkal pieauga līdz 17 atbilstīgām LPKS, taču nākamajā gadā to skaits atkal samazinājās līdz 14 atbilstīgām LPKS.

Atbilstīgo lauksaimniecības pakalpojumu kooperatīvo sabiedrību skaita izmaiņas nosaka atbilstīgas LPKS statusu ieguvušo un zaudējušo LPKS skaits attiecīgajā gadā. Piemēram, 2005.gadā atbilstīgo lauksaimniecības pakalpojumu kooperatīvo sabiedrību skaits strauji palielinājās, jo atbilstīgas LPKS statusu ieguva 24 lauksaimniecības pakalpojumu kooperatīvās sabiedrības, no kurām 15 tika dibinātas tikai iepriekšējā gadā. Visvairāk jaunu atbilstīgo LPKS 2005.gadā bija Zemgales plānošanas reģionā – 8. Pa 6 jaunām atbilstīgām LPKS 2005.gadā bija Vidzemes un Latgales plānošanas reģionā. 2005.gadā bija arī vismazākais skaits to lauksaimniecības pakalpojumu kooperatīvo sabiedrību, kuras zaudēja atbilstīgas LPKS statusu, tikai 2.

Arī 2006. un 2007.gadā lielāks skaits bija to lauksaimniecības pakalpojumu kooperatīvo sabiedrību, kuras ieguva atbilstīgas LPKS statusu, attiecīgi 10 un 15 LPKS. Atbilstīgas LPKS statusu 2006.gadā zaudēja 7 lauksaimniecības pakalpojumu kooperatīvās sabiedrības, bet 2007.gadā – 6 LPKS.

2008.gadā vien 4 lauksaimniecības pakalpojumu kooperatīvās sabiedrības ieguva atbilstīgas LPKS statusu, savukārt 17 lauksaimniecības pakalpojumu kooperatīvās sabiedrības nespēja atbilst izvērtēšanas kritērijiem un vairs neieguva atbilstīgas LPKS statusu.

1.1.3.tabula

Atbilstīgo LPKS skaita izmaiņas plānošanas reģionos				
Gads	Atbilstīgo LPKS skaits iepriekšējā gadā	LPKS skaits, kas ieguva atbilstīgas LPKS statusu	LPKS skaits, kas zaudēja atbilstīgas LPKS statusu	Kopējais atbilstīgo LPKS skaits
Kurzemes plānošanas reģions				
2004	-	7	-	7
2005	7	0	0	7
2006	7	3	1	9
2007	9	3	2	10
2008	10	2	2	10
Zemgales plānošanas reģions				
2004	-	6	-	6
2005	6	8	0	14
2006	14	0	0	14
2007	14	1	2	13
2008	13	0	2	11
Rīgas plānošanas reģions				
2004	-	3	-	3
2005	3	4	1	6
2006	6	3	0	9
2007	9	5	0	14
2008	14	1	7	8
Vidzemes plānošanas reģions				
2004	-	10	-	10
2005	10	6	0	16
2006	16	1	4	13
2007	13	4	0	17
2008	17	1	4	14
Latgales plānošanas reģions				
2004	-	4	-	4
2005	4	6	1	9
2006	9	3	2	10
2007	10	2	2	10
2008	10	0	2	8
Kopā				
2004	-	30	-	30
2005	30	24	2	52
2006	52	10	7	55
2007	55	15	6	64
2008	64	4	17	51

Atbilstīgo LPKS skaita izmaiņas plānošanas reģionos
laika posmā no 2004.-2010.gadam.

Datu avots: LR Zemkopības ministrijas un LAD dati.

Vērtējot atbilstīgo LPKS skaita attiecību pret kopējo LPKS skaitu, situācija reģionos ir atšķirīga. Piemēram, 2008.gadā Vidzemes plānošanas reģionā tikai 35% no reģionā esošajām LPKS bija atbilstīgas. Tas skaidrojams ar samērā lielo „mazo” LPKS skaitu reģionā, kas neatbilst LPKS atbilstības izvērtēšanas kritērijiem. Šeit jāmin fakts, ka lielai daļai reģionā esošo piena nozares LPKS vispār nav apgrozījums ar biedriem – šo LPKS biedri ir piena pārstrādes uzņēmumu akcionāri un LPKS veic tikai starpnieka funkcijas saņemot dividendes no piena pārstrādes uzņēmumiem un pārskaitot tās biedriem.

Rīgas plānošanas reģionā aptuveni 40% no reģionā esošajām LPKS bija atbilstīgas.

Šāda situācija skaidrojama ar salīdzinoši lielo LPKS skaitu gaļas un augļu un dārzeņu nozarē. Šo nozaru LPKS visbiežāk nespēj izpildīt kritērijus atbilstīgas LPKS statusa iegūšanai.

Ļoti liels atbilstīgo LPKS īpatsvars ir Zemgales plānošanas reģionā. 2008.gadā 11 no 14 reģionā esošajām LPKS bija atbilstīgas, no kurām 9 strādāja piena un graudu nozarē.

1.1.2. KOPĒJAIS UN ATBILSTĪGO LPKS SADALĪJUMS PA NOZARĒM

Latvijā lauksaimniecības kooperācija visveiksmīgāk attīstījusies piena un graudu nozarē. Tematiskā novērtējuma laikā gūtie rezultāti liecina, ka divas trešdaļas LPKS darbojas minētajās nozarēs. Piemēram, 2004.gadā no 78 lauksaimniecības pakalpojumu kooperatīvām sabiedrībām, 27 darbojās piena nozarē (34,6% no kopējā LPKS skaita) un 25 darbojās graudu nozarē (32,1% no kopējā LPKS skaita). Arī nākamajos gados vērojams izteikts piena un graudu nozares LPKS īpatsvars, piemēram, 2006.gadā 29,4% no kopējā LPKS skaita darbojās piena nozarē, bet 32,4% darbojās graudu nozarē (skatīt 1.1.4.tabulu).

Pārējās nozarēs lauksaimniecības pakalpojumu kooperatīvo sabiedrību īpatsvars ir krietni mazāks. Aptuveni 13% no kopējā LPKS skaita darbojas augļu un dārzeņu nozarē, 12% sniedz tikai lauksaimniecības pakalpojumus, 6% darbojas gaļas nozarē, 5% lauksaimniecības pakalpojumu kooperatīvo sabiedrību darbojas vairāk kā vienā nozarē (skatīt 1.1.4.tabulu).

1.1.4.tabula

Gads	Piena nozare		Graudu nozare		Gaļas nozare		Augļu nozare		l/s pakalpoj.		Medus nozare		Daudznozaru		LPKS kop. skaits
	LPKS skaits	%	LPKS skaits	%	LPKS skaits	%	LPKS skaits	%	LPKS skaits	%	LPKS skaits	%	LPKS skaits	%	
2004	27	34,6	25	32,1	3	3,8	10	12,8	8	10,3	1	1,3	4	5,1	78
2005	28	32,9	29	34,1	5	5,9	10	11,8	8	9,4	1	1,2	4	4,7	85
2006	30	29,4	33	32,4	7	6,9	11	10,8	15	14,7	1	0,9	5	4,9	102
2007	33	30,8	29	27,1	8	7,5	14	13,1	15	14,0	2	1,9	6	5,6	107
2008	30	27,8	32	29,6	8	7,4	17	15,7	14	13,0	1	0,9	6	5,6	108
2009	28	30,4	29	31,5	6	7,0	14	15,2	9	9,8	2	2,2	4	4,3	92
2010	33	28,7	40	34,8	12	10,4	13	11,3	10	8,7	2	1,7	5	4,35	115

*LPKS skaita sadalījums nozaru griezumā
laika posmā no 2004.-2008.gadam.*

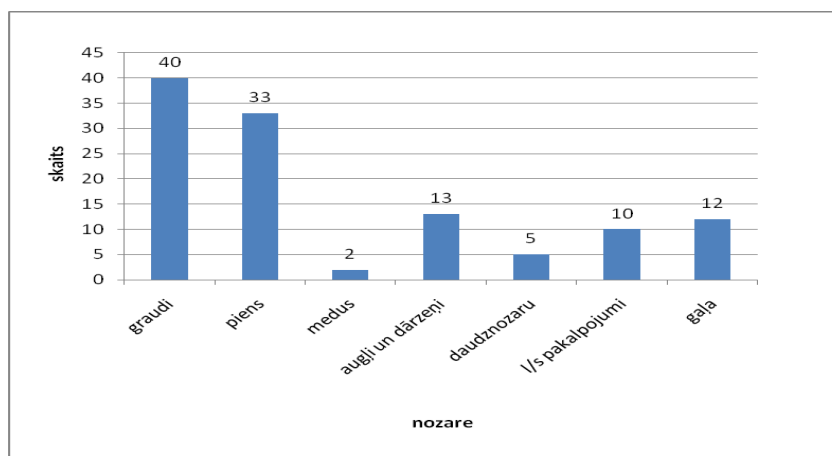
Datu avots: LR Zemkopības ministrijas un LAD dati.

Kopš 2004.gada pakāpeniski palielinājās augļu un dārzeņu nozarē, kā arī gaļas nozarē esošo LPKS skaits, tomēr pēc 2008.gada ekonomiskās krīzes, kas nepārprotami ir skārusi arī lauksaimniecības sektoru, šajās nozarēs kooperatīvo sabiedrību skaits par dažām sabiedrībām ir samazinājies. Neliels skaita pieaugums vērojams arī starp daudznozaru lauksaimniecības pakalpojumu kooperatīvajām sabiedrībām – no 4 LPKS 2004.gadā līdz 6 LPKS 2008.gadā, bet pēc tam vērojams kritums no 6 LPKS uz 5 LPKS 2010.gadā.

Pārējās nozarēs situācija krietni atšķiras, piemēram, līdz 2007.gadam pakāpeniski katru gadu pieauga lauksaimniecības pakalpojumu kooperatīvo sabiedrību skaits piena nozarē, taču 2008.gadā LPKS skaits šajā nozarē samazinājās par 3 kooperatīviem. Līdz 2006.gadam pakāpeniski katru gadu pieauga arī lauksaimniecības pakalpojumu kooperatīvo sabiedrību skaits graudu nozarē, taču 2007.gadā LPKS skaits graudu nozarē samazinājās par 4 kooperatīviem.

Uz kopējā lauksaimniecības pakalpojumu kooperatīvo sabiedrību fona, salīdzinoši liels skaits LPKS lauksaimniekiem sniedz tikai specializētus pakalpojumus. Tās ir LPKS, kas no lauksaimniekiem neiepērk lauksaimniecības produkciju, bet gan sniedz tiem lauksaimniecības produkcijas ražošanai nepieciešamos pakalpojumus, piemēram, lauksaimniecības produkcijas glabāšanas, pirmapstrādes un transporta pakalpojumus, lauksaimniecības tehnikas, grāmatvedības un starpniecības pakalpojumus vai arī sagādā lauksaimniekiem nepieciešamās izejvielas.

Vismazākais skaits lauksaimniecības pakalpojumu kooperatīvo sabiedrību bija medus nozarē. Līdz 2006.gadam šajā nozarē darbojās tikai viena LPKS, bet 2007.gadā medus nozarē darbojās jau divas LPKS (skatīt 1.1.5.attēlu).



1.1.5.attēls. Kopējais LPKS skaita sadalījums nozaru griezumā uz 2010.gadu

Datu avots: LR Zemkopības ministrijas un LAD dati.

Atbilstīgo LPKS sadalījums pa nozarēm

Arī starp atbilstīgām lauksaimniecības pakalpojumu kooperatīvajām sabiedrībām lielākais īpatsvars ir piena un graudu nozares LPKS. 2004.gadā puse no visām atbilstīgām LPKS darbojās piena nozarē, bet viena trešdaļa darbojās graudu nozarē. Nākamajos gados atbilstīgo LPKS īpatsvars piena nozarē samazinājās un 2008.gadā šajā nozarē no kopējā atbilstīgo LPKS skaita darbojās 33% kooperatīvu. Pretēji piena nozarei nedaudz palielinājās atbilstīgo LPKS īpatsvars graudu nozarē un 2008.gadā šajā nozarē darbojās 37% no kopējā atbilstīgo LPKS skaita. Pārējās nozarēs atbilstīgo LPKS īpatsvars 2008.gadā svārstījās no 6% gaļas nozarē līdz 11,8% augļu un dārzeņu nozarē (skatīt 1.1.5.tabulu).

1.1.5.tabula

Gads	Piena nozare		Graudu nozare		Gaļas nozare		Augļu nozare		l/s pakalpoj.		Medus nozare		Daudznozaru		LPKS kop. skaits
	LPKS skaits	%	LPKS skaits	%	LPKS skaits	%	LPKS skaits	%	LPKS skaits	%	LPKS skaits	%	LPKS skaits	%	
2004	15	50,0	9	30,0	1	3,3	1	3,3	1	3,3	1	3,3	2	6,7	30
2005	17	32,7	18	34,6	2	3,8	8	15,4	2	3,8	1	1,9	4	7,7	52
2006	16	29,1	19	34,5	4	7,3	9	16,4	1	1,8	1	1,8	5	9,1	55
2007	19	29,7	20	31,3	6	9,4	10	15,6	3	4,7	0	-	6	9,4	64
2008	17	33,3	19	37,3	3	5,9	6	11,8	1	1,9	0	-	5	9,8	51
2009	19	34,5	20	36,4	3	5,5	6	10,9	2	3,6	0	-	5	9,1	55
2010	16	33,3	18	37,5	2	4,2	5	10,4	2	4,2	0	-	5	10,4	48
2011	15	31,9	18	38,3	2	4,3	5	10,6	2	4,3	0	-	5	10,6	47

Atbilstīgo LPKS skaita sadalījums nozaru griezumā laika posmā no 2004.-2011.gadam.

Datu avots: LR Zemkopības ministrijas un LAD dati.

Kopumā atbilstīgo lauksaimniecības pakalpojumu kooperatīvo sabiedrību skaits līdz 2007.gadam pakāpeniski katru gadu pieauga daudznozaru LPKS, kā arī graudu, gaļas un augļu un dārzeņu nozarē, savukārt 2008.gadā LPKS skaits šajās nozarēs samazinājās. Piena nozarē atbilstīgo LPKS skaits katru gadu strauji mainījās. Atbilstīgo LPKS skaits piena nozarē salīdzinot ar iepriekšējo gadu palielinājās 2005. un 2007.gadā, bet samazinājās 2006. un 2008.gadā un pēc tam arī turpmāko gadus. Līdzīga situācija bija arī atbilstīgām LPKS, kas sniedz tikai lauksaimniecības pakalpojumus. Vienīgā nozarē, kur piecu gadu laikā atbilstīgo lauksaimniecības pakalpojumu kooperatīvo sabiedrību skaits nepalielinājās, ir medus nozare.

2008.gadā atbilstīgo lauksaimniecības pakalpojumu kooperatīvo sabiedrību skaits samazinājās pilnīgi visās nozarēs. Atbilstīgo LPKS skaitu 2008.gadā ietekmēja izmaiņas lauksaimniecības pakalpojumu kooperatīvās sabiedrības atbilstības izvērtēšanas kritērijos, kas noteica, ka minimālais LPKS biedru skaits, ar kuriem sabiedrībai ir apgrozījums, ir 10 biedru nevis 5, kā tas bija pirms tam, kā arī jāņem vērā kopējā ekonomiskā situācija Valstī.

LPKS atbilstības izvērtēšanas kritēriju izmaiņu rezultātā lielākās cietējas bija augļu un dārzeņu, kā arī gaļas nozarē darbojošās lauksaimniecības pakalpojumu kooperatīvās sabiedrības. 2008.gadā atbilstīgas LPKS statusu zaudēja 6 augļu un dārzeņu un 4 gaļas lauksaimniecības pakalpojumu kooperatīvās sabiedrības. Pavisam 2008.gadā atbilstīgas LPKS statusu zaudēja 17 lauksaimniecības pakalpojumu kooperatīvās sabiedrības.

Piensaimniecība un graudkopība Latvijā ir tradicionālas lauksaimniecības nozares ar senām tradīcijām, tāpēc attiecīgi izteikts ir gan kopējais, gan atbilstīgo LPKS īpatsvars šajās nozarēs.

Līdz 2008.gadam LPKS skaits piena nozarē palielinājās, taču 2008.gadā to skaits nedaudz saruka. Piena iepirkšanu no biedriem pārtrauca mazās LPKS ar nelielu biedru skaitu. Galvenie iemesli darbības pārtraukšanai bija biedru skaita samazināšanās, piena iepirkumu cenas kritums, degvielas cenas kāpums, kā rezultātā nebija izdevīgi braukt savākt pienu no attālākajiem zemniekiem. Kā iemesls darbības pārtraukšanai bija arī novecojošais piena savākšanas transports, bet jauna transporta iegādei LPKS

trūka līdzekļu.

Pēdējos gados palielinājies kopējais LPKS skaits gaļas un augļu un dārzeņu nozarē. Līdz 2007.gadam katru gadu pieauga arī atbilstīgo LPKS skaits gaļas un augļu un dārzeņu nozarē, taču 2008.gadā LPKS atbilstības izvērtēšanas kritēriju izmaiņu rezultātā, atbilstīgo LPKS skaits šajās nozarēs samazinājās.

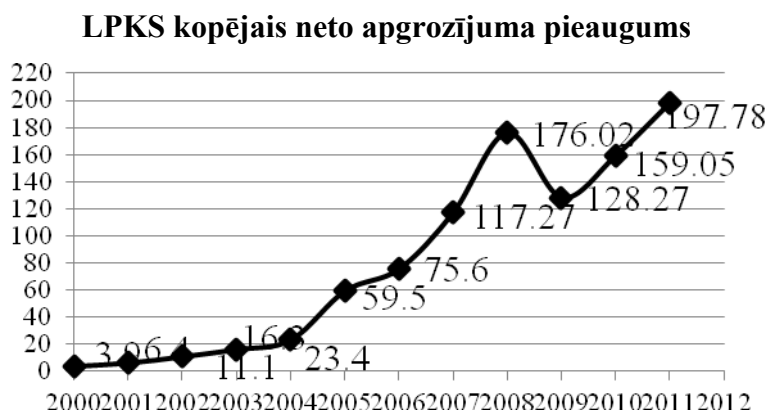
Ļoti necīgs ir atbilstīgo LPKS īpatsvars, kas zemniekiem sniedz tikai specializētus lauksaimniecības pakalpojumus. 2008.gadā no 14 šādām lauksaimniecības pakalpojumu kooperatīvajām sabiedrībām tikai 1 bija atbilstīga. Arī iepriekšējos gados atbilstīgo LPKS skaits, kas sniedz tikai specializētus lauksaimniecības pakalpojumus, svārstījās no 1-3 LPKS. Tas ir skaidrojams ar šo LPKS specifiku, tās saviem biedriem tikai sniedz lauksaimniecības pakalpojumus (piemēram, nodrošina ar lauksaimniecības tehniku, piegādā izejvielas, uzglabā biedru saražoto produkciju u.c.), bet neiepērk biedru saražoto lauksaimniecības produkciju, līdz ar to šīm LPKS pakalpojumu apgrozījums ar biedriem ir mazāks par 75% no kopējā pakalpojumu apgrozījuma, kas ir viens no nosacījumiem, lai LPKS tiktu atzīta kā atbilstīga.

1.2. LPKS DARBĪBU RAKSTUROJOŠIE RĀDĪTĀJI

1.2.1. KOPĒJAIS NETO APGROZĪJUMS

Lauksaimniecības pakalpojumu kooperatīvo sabiedrību neto apgrozījums ir ieņēmumu summa no produkcijas un pakalpojumu pārdošanas bez atlaidēm un pievienotās vērtības nodokļa.

Laika posmā no 2004.-2011.gadam lauksaimniecības pakalpojumu kooperatīvo sabiedrību kopējais neto apgrozījums ir pieaudzis vairākas reizes no 3,3 milj. LVL 2000.gadā līdz 197,78 milj. LVL apgrozījuma 2011.gadā. Katru gadu neto apgrozījums kooperatīvajām sabiedrībām stabili palielinājās. 2004.gadā kopējais lauksaimniecības pakalpojumu kooperatīvo sabiedrību neto apgrozījums bija 23,4 milj. latu, 2006.gadā kopējais LPKS neto apgrozījums bija 75,6 milj. latu, savukārt 2010.gadā LPKS kopējais neto apgrozījums jau pārsniedza 197 milj. latu (skatīt 1.2.1.attēlu).



1.2.1.attēls. LPKS kopējais neto apgrozījums (milj. LVL) laika posmā no 2004.-2011.gadam.

Datu avots: LR Zemkopības ministrijas un LAD dati.

Vidēji 98% no lauksaimniecības pakalpojumu kooperatīvo sabiedrību kopējā neto apgrozījuma sastāda atbilstīgo LPKS neto apgrozījums. Piemēram, 2004.gadā visu lauksaimniecības pakalpojumu kooperatīvo sabiedrību kopējais neto apgrozījums bija 23,4 milj. latu, bet atbilstīgo LPKS kopējais neto apgrozījums 2004.gadā bija 31,12 milj. latu, kas ir 98,62% no visu LPKS kopējā neto apgrozījuma. Arī nākamajos gados atbilstīgo lauksaimniecības pakalpojumu kooperatīvo sabiedrību neto apgrozījuma īpatsvars svārstījās 97,84%-99,29% robežās (skatīt 1.2.1.tabulu).

1.2.1.tabula

	LPKS kopējais neto apgrozījums (milj. LVL)	Atbilstīgo LPKS kopējais neto apgrozījums (milj. LVL)	Neatbilstīgo LPKS kopējais neto apgrozījums (milj. LVL)	Atbilstīgo LPKS kopējā neto apgrozījuma īpatsvars (%)
2004	23,4	22,96	0,44	98,12
2005	59,5	58,86	0,64	98,92
2006	75,6	73,97	1,63	97,84
2007	117,27	115,8	1,47	98,74
2008	176,02	174,77	1,25	99,29
2009	128,27	129,70	1,43	98,89
2010	159,05	160,41	1,36	99,15

Atbilstīgo LPKS kopējā neto apgrozījuma īpatsvars laika posmā no 2004.-2010.gadam.

Datu avots: LR Zemkopības ministrijas un LAD dati.

Lielākais neto apgrozījums vērojams lauksaimniecības pakalpojumu kooperatīvajām sabiedrībām, kas darbojas graudu un piena nozarē. Tas izskaidrojams ar situāciju, ka piens un graudi ir galvenās ražojošās pamatnozares Latvijā lauksaimniecības sektorā.

Graudu nozarē 2010.gadā vien 11 lauksaimniecības pakalpojumu kooperatīvajām sabiedrībām neto apgrozījums pārsniedza 1 milj. latu.

Savukārt piena nozarē 2010.gadā bija 8 lauksaimniecības pakalpojumu kooperatīvās sabiedrības, kuru neto apgrozījums pārsniedza 1 milj. latu.

1.2.2. BŪTISKĀKĀS ATŠKIRĪBAS ZEMNIEKU EKONOMISKĀS SITUĀCIJAS INDIKATOROS, JA ZEMNIEKS IR LPKS BIEDRS UN JA ZEMNIEKS NAV LPKS BIEDRS

Tematiskā novērtējuma ietvaros tika analizētas trīs zemnieku saimniecības, no kurām viena ir lauksaimniecības pakalpojumu kooperatīvās sabiedrības biedrs, bet pārējās divas nesadarbojas ar LPKS. Analizēto zemnieku saimniecību raksturojums dots 1.3.2.tabulā.

1.3.2.tabula

	Pagasts	Nozare	Vai z/s ir LPKS biedrs	Saimniec. platība (ha)	Slaucamo govju skaits/ ataudzējamo teļu skaits	Pārdotais piena apjoms gadā (t)	Piena iepirk. cena (santīmi par kg) 2009.g. martā	Uzņēmums, kam z/s pārdod saražoto pienu
Saimniecība Nr.1	Straupes pagasts	Piens	ir	~ 70	23/23	~ 100	20	LPKS Straupe
Saimniecība Nr.2	Alsungas pagasts	Piens	nav	~ 80	22/13	~ 100	16	SIA Elpa
Saimniecība Nr.3	Malienas pagasts	Piens	nav	~ 140	56/12	~ 140	12	A/s Preiļu siers

Tematiskā novērtējuma ietvaros analizēto zemnieku saimniecību raksturojums.

Datu avots: Zemnieku saimniecību sniegtie dati.

Saimniecība Nr.1, kas ir LPKS „Straupe” biedrs, saražoto pienu realizē ar LPKS starpniecību par augstāku cenu nekā abas pārējās izvērtētās saimniecības – Saimniecības Nr.1 saražotā piena iepirkuma cena ir vidēji par 6 santīmiem augstāka par 1 kg (skatīt 1.3.3.tabula).

Saimniecība Nr.2 nav nevienas LPKS biedrs, saražoto pienu tā pārdod SIA „Elpa”. Piena iepirkuma cena ir vidēji par 3-4 santīmiem mazāka par 1 kg nekā Saimniecībai Nr.1, bet vidēji par 1-2 santīmiem augstāka nekā vidējais rādītājs Latvijā. Neskatoties uz zemāku piena iepirkuma cenu kā Saimniecībai Nr.1, Saimniecība Nr.2 negrasās tuvāko gadu laikā iestāties lauksaimniecības pakalpojumu kooperatīvajā sabiedrībā. Saimniecība Nr.2 šādu lēmumu pamato ar ļoti labo sadarbību ar SIA „Elpa”, kas par iepirkto pienu maksā augstāku cenu nekā tuvējā piensaimnieku kooperatīvā sabiedrība (nav LPKS), kā arī piena pircējs regulāri maksā par nodoto pienu bez kavējumiem.

Saimniecība Nr.3 saražoto pienu realizē par zemāko cenu – vidēji par 4-6 santīmiem mazāka nekā Saimniecībai Nr.1. Saimniecības Nr.1 piena iepirkuma cena ir vidēji par 2 santīmiem zemākā kā vidējais rādītājs valstī. Lai arī piena iepirkuma cena Saimniecībai Nr.3 ir vismazākā no izvērtētajām 3 saimniecībām, tā neplāno iestāties lauksaimniecības pakalpojumu kooperatīvajā sabiedrībā. Saimniecības Nr.3 plānus neietekmē arī piena iepircēja maiņa – līdz 2008.gadam Saimniecība Nr.3 pienu pārdeva A/S „Rīgas piena kombināts” (pārtrauca sadarbību dēļ lielā attāluma). Kopš 2008.gada Saimniecība Nr.3 saražoto pienu pārdod A/S „Preiļu siers”. Saimniecība Nr.3 savu lēmumu – nestāties LPKS – pamato ar lielo neuzticību lauksaimniecības pakalpojumu kooperatīvajā sabiedrībām.

1.3.3.tabula

	Vidējā piena iepirkuma cena 2008.g.	2009.g. janvāris	2009.g. februāris	2009.g. marts	Vidējā piena iepirkuma cena par 2009.g. pirmajiem 3 mēnešiem
Saimniecība Nr.1	23,6	21	20	20	20,3
Saimniecība Nr.2	20,2	17	16	16	16,3
Saimniecība Nr.3	17,1	12	12	12	12,0
Vidējā piena iepirkuma cena Latvijā*	19,4	16,2	15,0	13,3	14,8

* Latvijas piensaimnieku centrālās savienības dati

*Tematiskā novērtējuma ietvaros analizēto zemnieku saimniecību
piena iepirkuma cenu izmaiņas.*

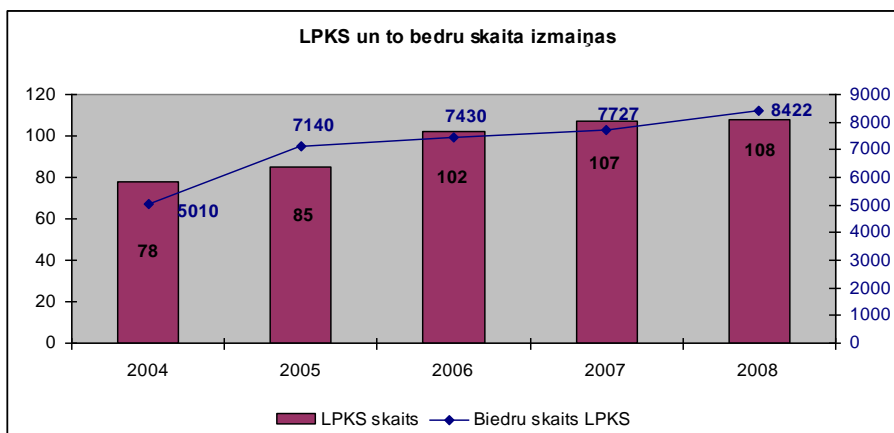
Datu avots: Zemnieku saimniecību sniegtie dati.

1.3. BŪTISKĀKIE NOTEIKUMI VAI NOSACĪJUMI, KAS IETEKMĒJA LPKS VEIDOŠANU UN ATTĪSTĪBU

1) LPKS veidošanu un attīstību veicina to biedru pieaugošais skaits.

Lauksaimniecības pakalpojumu kooperatīvās sabiedrības izveido un dibina to biedri – lauksaimnieciskās produkcijas ražotāji. Pēdējo piecu gadu laikā katru gadu ir palielinājies gan LPKS, gan to biedru skaits (skatīt 1.4.1.attēlu).

Palielinoties LPKS skaitam, pieaug to biedru skaits, pieaug arī LPKS neto apgrozījums, pakalpojumu apgrozījums ar biedriem, no biedriem iepirktais produkcijas apjoms, tādējādi veicinot LPKS attīstību.



1.4.1.attēls. LPKS un to biedru skaita izmaiņas laika posmā no 2004.-2008.gadam.

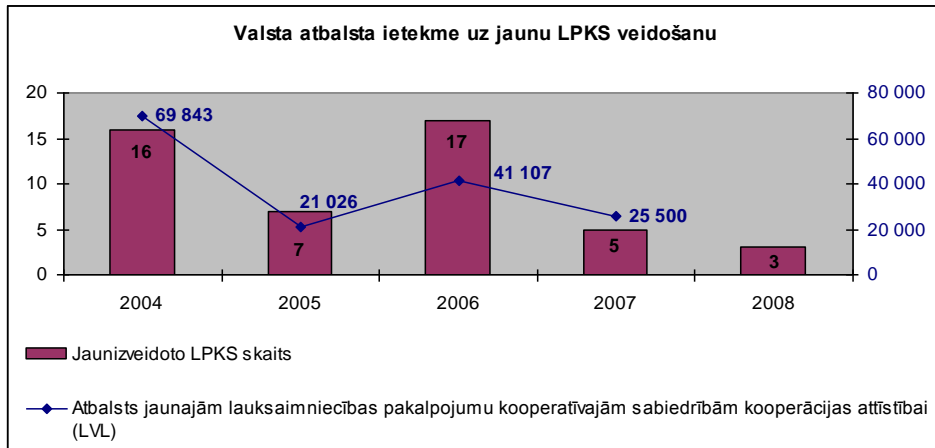
Datu avots: Latvijas Lauksaimniecības kooperatīvu asociācijas dati.

2) Jaunu lauksaimniecības pakalpojumu kooperatīvo sabiedrību dibināšanu veicināja atbalsta politika.

Laika posmā no 2004.-2008.gadam no jauna reģistrētas 48 lauksaimniecības pakalpojumu kooperatīvās sabiedrības. Lielākais jauno LPKS pieplūdums bija 2004. un 2006.gadā, kad tika reģistrētas attiecīgi 16 un 17 jaunas LPKS. Pēdējos divos gados reģistrēto jauno lauksaimniecības pakalpojumu kooperatīvo sabiedrību skaits samazinājās (skatīt 1.4.2.attēlu).

Kopš 2004.gada no jauna reģistrētajām lauksaimniecības pakalpojumu kooperatīvajām sabiedrībām iespējams saņemt atbalstu kā vienreizēju maksājumu no pasākuma „Atbalsts jaunajām lauksaimniecības pakalpojumu kooperatīvajām sabiedrībām kooperācijas attīstībai”.

Lielākais apjoms no pasākuma „Atbalsts jaunajām lauksaimniecības pakalpojumu kooperatīvajām sabiedrībām kooperācijas attīstībai” jaunajām LPKS izmaksāts 2004.gadā un 2006.gadā, attiecīgi 69,8 un 41,1 tūkst. latu. Šajos pašos gados vērojams arī lielākais reģistrēto jauno LPKS skaits (skatīt 1.4.2.attēlu).



1.4.2.attēls. Pasākuma „Atbalsts jaunajām lauksaimniecības pakalpojumu kooperatīvajām sabiedrībām kooperācijas attīstībai” saņemtā atbalsta ietekme uz jaunu LPKS veidošanos.

Datu avots: Latvijas Lauksaimniecības kooperatīvu asociācijas un LAD dati.

- 3) Mainoties LKPS atbilstības izvērtēšanas kritērijiem, 2008.gadā strauji samazinājās atbilstīgo LPKS skaits, sevišķi augļu un dārzeņu nozarē, kā arī gaļas nozarē.

Līdz 2007.gadam atbilstīgo lauksaimniecības pakalpojumu kooperatīvo sabiedrību skaits katru gadu palielinājās, taču mainoties LPKS atbilstības izvērtēšanas kritērijiem, 2008.gadā atbilstīgo lauksaimniecības pakalpojumu kooperatīvo sabiedrību skaits gaļas un augļu un dārzeņu nozarē samazinājās attiecīgi par 3 un 4 LPKS.

2. LPKS SAŅEMTAIS VALSTS UN EIROPAS SAVIENĪBAS ATBALSTS

Valsts un Eiropas Savienības atbalstu var saņemt tās lauksaimniecības pakalpojumu kooperatīvās sabiedrības, kuras saskaņā ar Ministru kabineta 13.11.2007. noteikumiem Nr.777 „Noteikumi par lauksaimniecības pakalpojumu kooperatīvās sabiedrības reģistrācijai nepieciešamajiem dokumentiem un šīs sabiedrības atbilstības izvērtēšanu atbalsta saņemšanai” ieguvušas atbilstīgas LPKS statusu.

Līdz 2007.gadam valsts un Eiropas Savienības atbalstu varēja saņemt tās LPKS, kuras tika atzītas saskaņā ar Ministru kabineta 17.06.2003. noteikumiem „Noteikumi par lauksaimniecības pakalpojumu kooperatīvās sabiedrības reģistrācijai nepieciešamajiem dokumentiem un šīs sabiedrības atzīšanas kārtība”.

2.1. LPKS SAŅEMTAIS VALSTS ATBALSTS

Kopš 2004.gada atbilstīgās lauksaimniecības pakalpojumu kooperatīvās sabiedrības varēja pretendēt uz valsts atbalsta pasākumiem:

- Atbalsts jaunajām lauksaimniecības pakalpojumu kooperatīvajām sabiedrībām kooperācijas attīstībai;
- Atbalsts atbilstīgām lauksaimniecības pakalpojumu kooperatīvajām sabiedrībām;
- Atbalsts kredītprocentu dzēšanai atbilstīgām lauksaimniecības pakalpojumu kooperatīvajām sabiedrībām.

2.2. LPKS SAŅEMTAIS EIROPAS SAVIENĪBAS ATBALSTS

Atbilstīgās lauksaimniecības pakalpojumu kooperatīvās sabiedrības var pretendēt uz šādiem Eiropas Savienības Lauku attīstības plāna pasākumiem:

- „Ražotāju grupas”;
- „Lauku saimniecību modernizācija”;
- „Lauksaimniecības produktu pievienotās vērtības radīšana”.

Lauku attīstības plāna pasākums „Ražotāju grupas”:

Atbalsts paredzēts tikai atbilstīgām LPKS. Pasākuma mērķis ir veicināt sabiedrību veidošanos un to efektīvu darbību centralizētas pirmapstrādes un mārketinga procesa nodrošināšanā, tajā skaitā jaunu noieta tirgu apgūšanā un produkcijas realizācijā pēc vienota kvalitātes standarta. Atbalstu var saņemt pirmos piecus gadus kopš pirmā atzīšanas gada, izvērtējot iepriekšējā gada saimnieciskās darbības rezultātus.

Atbalstu aprēķina kā noteiktu procentu no LPKS biedru ikgadējās pārdotās produkcijas vērtības – produkcija, ko saražojusi sabiedrības biedri un realizējuši ar sabiedrības starpniecību. Ja ikgadējā pārdotās sabiedrības biedru produkcijas vērtība ir mazāka par 1 000 000 EUR, ikgadējais atbalsta apjoms tiek aprēķināts regresējošā secībā sākot no 5% (skatīt 2.2.tabulu). Ja ikgadējais pārdotās sabiedrības biedru produkcijas vērtība ir lielāka par 1 000 000 EUR, tad par to daļu, kas pārsniedz 1 000 000 EUR, tiek piemērota ikgadēji regresējoša likme sākot no 2,5%. Kopējais atbalsta apjoms vienai sabiedrībai nedrīkst pārsniegt maksimālo noteikto apjomu.

2.2.tabula

Gads	Pārdotās produkcijas vērtība < 1 000 000 EUR	Pārdotās produkcijas vērtība > 1 000 000 EUR	Maksimālais atbalsta apjoms, EUR
1.gads	5%	2,5%	100 000
2.gads	5%	2,5%	100 000
3.gads	4%	2,0%	80 000
4.gads	3%	1,5%	60 000
5.gads	2%	1,5%	50 000

Ražotāju grupu atbalsta aprēķināšana.

Datu avots: LAD

Pasākumu „Atbalsts ražotāju grupām” bija plānots uzsākt 2004.gadā. Kaut arī 2004.gadā tika atzītas 30 LPKS, tomēr neviens pieteikums uz atbalstu netika iesniegts. Tika veikti priekšdarbi šī pasākuma uzsākšanai – Lauku atbalsta dienests izstrādāja Rokasgrāmatu atbalsta pretendentiem par Lauku attīstības plāna pasākumu „Atbalsts ražotāju grupām”.

2005.gadā Lauku attīstības plāna pasākumam „Atbalsts ražotāju grupām” tika iesniegti 64 iesniegumi, no kuriem apstiprināja 63. Kopējā izmaksātā summa no šī pasākuma 2005.gadā bija 788,4 tūkst. latu.

2006.gadā tika atzītas 55 LPKS, pasākuma „Atbalsts ražotāju grupām” ietvaros tika iesniegts 41 pieteikums jeb 74% no kopējā atbilstīgo LPKS skaita. Kopējā izmaksātā summa bija 677,6 tūkst. latu. Arī turpmākajos gados uz atbalstu nepieteicās visas atzītās LPKS. Piemēram, 2007.gadā pasākuma „Atbalsts ražotāju grupām” ietvaros tika iesniegti un apstiprināti 48 pieteikumi (75% no kopējā atbilstīgo LPKS skaita), savukārt 2008.gadā tika iesniegti un apstiprināti 39 pieteikumi (76% no kopējā atbilstīgo LPKS skaita). Kopējā izmaksātā atbalsta summa 2007. un 2008.gadā attiecīgi bija 763,5 un 656,1 tūkst. latu (skatīt 2.3.tabulu)

2.3.tabula

Gads	Atzīto/atbilstīgo LPKS skaits	Pieteikumu skaits				Izmaksātā summa (LVL)
		Iesniegtie	Apstiprinātie	Noraidītie	Kopā	
2004	30	-	-	-	-	-
2005	52	64	63	1	64	788 413
2006	55	41	41	0	41	677 699
2007	64	48	48	0	48	763 518
2008	51	39	39	0	39	656 189
Kopā		192	191	1	192	2 885 791

LPKS saņemtais atbalsts no Lauku attīstības plāna pasākuma „Atbalsts ražotāju grupām” laika posmā no 2004.-2008.gadam.

Datu avots: LAD dati.

Lauku attīstības plāna pasākums „Lauku saimniecību modernizācija”: atbalsts paredzēts tikai atbilstīgām LPKS. Pasākuma ietvaros atbalsta šādas aktivitātes:

- investīcijas tādu jaunu iekārtu, tehnikas, aprīkojuma, informācijas tehnoloģiju un programmu nodrošinājuma iegādei un uzstādīšanai, kas paredzētas lauksaimniecības produktu ražošanai (tai skaitā iepakošanai);
- jaunu lauksaimniecības produktu ražošanas būvju būvniecība, rekonstrukcija un nepieciešamo būvmateriālu iegāde.

Pasākumam „Lauku saimniecību modernizācija” LPKS bija iespējams pieteikties no 2007.gada 3.septembra līdz 3.oktobrim, kā arī pasākuma otrajā kārtā pieteikumus bija iespējams iesniegt no 2008.gada 14.janvāra līdz 14.februārim.

2008.gadā atbalstu no pasākuma „Lauku saimniecību modernizācija” saņēma 6 LPKS 167,9 tūkst. latu apmērā.

Lauku attīstības plāna pasākums “Lauksaimniecības produktu pievienotās vērtības radīšana”:

uz atbalstu var pretendēt juridiska persona, kas vismaz divus gadus nodarbojas ar lauksaimniecības produktu pārstrādi, vai jauna komercsabiedrība, kuru piena vai gaļas pārstrādei nodibinājusi viena vai vairākas atbilstīgas LPKS. Pasākuma ietvaros tiek atbalstītas šādas aktivitātes:

- investīcijas lauksaimniecības produktu pārstrādei (kā arī iepakošanai un pirmapstrādei), jaunu iekārtu, tehnikas, aprīkojuma, informācijas tehnoloģiju un programmu nodrošinājuma iegādei un uzstādīšanai;
- lauksaimniecības produktu pārstrādei (arī iepakošanai un pirmapstrādei) paredzētu jaunu būvju būvniecība un esošo būvju rekonstrukcija;
- investīcijas vides aizsardzības jomā pārstrādes uzņēmuma vispārējās darbības uzlabošanai.

Pasākuma „Lauksaimniecības produktu pievienotās vērtības radīšana” pirmās kārtas projektu iesniegumu pieņemšana bija no 2008.gada 9.jūnijam līdz 9.jūlijam. 2009.gadā no 18.maija līdz 18.jūnijam tiks atvērta pasākuma otrā kārtā.

2.4.tabula

Gads	Ražotāju grupas (LVL)	Lauku saimniecību modernizācija (LVL)	Lauksaimniecības produktu pievienotās vērtības radīšana (LVL)	Kopējais saņemtā atbalsta apjoms (LVL)
2004	-	-	-	-
2005	788 413	-	-	788 413
2006	677 699	-	-	677 699
2007	763 518	-	-	763 518
2008	656 189	167 926	n/d*	824 115

* dati nav apkopoti

LPKS no Eiropas Savienības saņemtā atbalsta laika posmā no 2004.-2008.gadam.

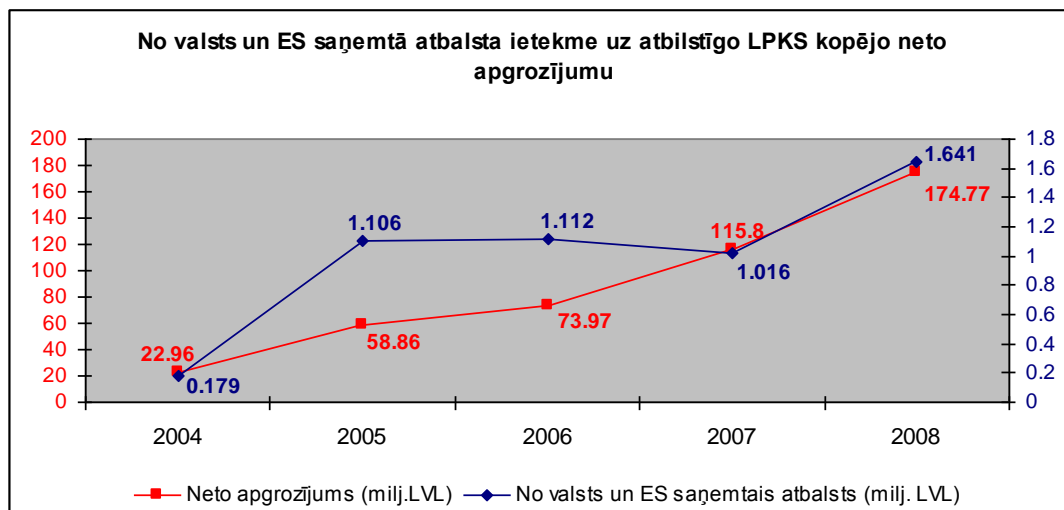
Datu avots: LAD dati.

2.3. SAŅEMTĀ VALSTS UN EIROPAS SAVIENĪBAS ATBALSTA IETEKME UZ LPKS DARBĪBU

Apkopojot atbilstīgo lauksaimniecības pakalpojumu kooperatīvo sabiedrību ekonomiskos rādītājus, var secināt, ka pēdējo gadu laikā vērojama to ievērojama attīstība. Strauji pieaudzis gan atbilstīgo lauksaimniecības pakalpojumu kooperatīvo sabiedrību kopējais neto apgrozījums, gan pakalpojumu apgrozījums ar biedriem. Salīdzinot ar 2004.gadu, pieaudzis arī atbilstīgo lauksaimniecības pakalpojumu kooperatīvo sabiedrību pārpalikuma apjoms.

Saņemtais valsts un Eiropas Savienības atbalsts ļauj veikt investīcijas jaunās un modernās tehnoloģijās, lauksaimniecības tehnikā, ēkās un būvēs, kā arī centralizētajā pirmapstrādē, marketinga procesa koordinēšanā, saražotās produkcijas nodrošināšanā pietiekamā apjomā tirgū pēc vienota kvalitātes standarta, tādējādi palielinot lauksaimniecības pakalpojumu kooperatīvo sabiedrību neto apgrozījumu.

Atbilstīgo lauksaimniecības pakalpojumu kooperatīvo sabiedrību kopējais neto apgrozījums piecu gadu laikā ir pieaudzis 7,6 reizes (no 22,96 milj. latu 2004.gadā līdz 174,77 milj. latu 2008.gadā). Vidēji atbilstīgo LPKS neto apgrozījums gadā pieauga 1,7 reizes (skatīt 2.1.attēlu).



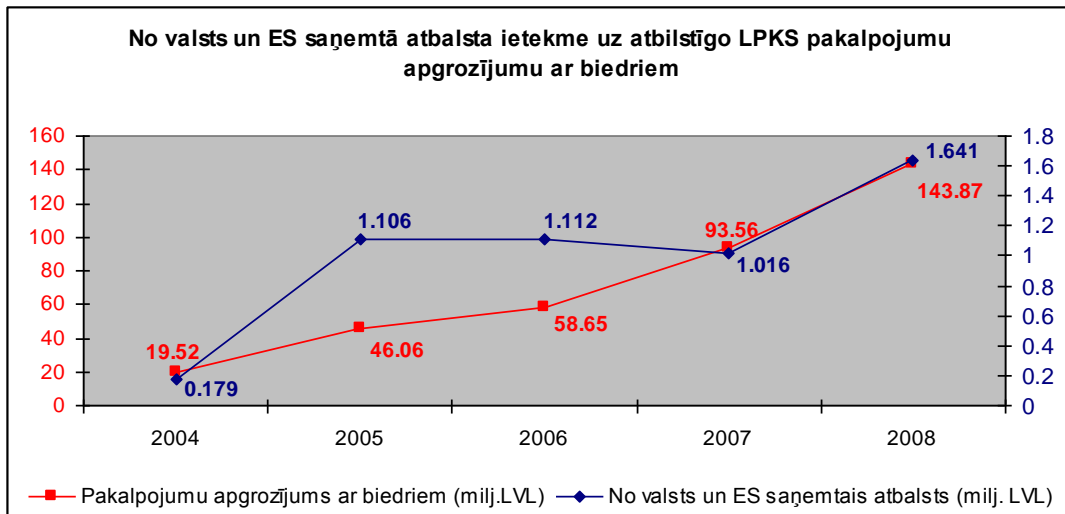
2.1.attēls. No valsts un ES saņemtā atbalsta ietekme uz atbilstīgo LPKS kopējo neto apgrozījumu.

Datu avots: LR Zemkopības ministrijas un LAD dati.

Pieaugot atbilstīgo lauksaimniecības pakalpojumu kooperatīvo sabiedrību kopējam neto apgrozījumam, pieaug arī pakalpojumu apgrozījums ar biedriem. Lai lauksaimniecības pakalpojumu kooperatīvā sabiedrība tiktu atzīta par atbilstīgu, tās minimālais apgrozījums starp sabiedrību un sabiedrības biedriem nedrīkst būt mazāks par 75 % no sabiedrības kopējā apgrozījuma.

Piecu gadu laikā atbilstīgo lauksaimniecības pakalpojumu kooperatīvo sabiedrību pakalpojumu apgrozījums ar biedriem pieaudzis 7,3 reizes (no 19,52 milj. latu 2004.gadā līdz 143,87 milj. latu 2008.gadā). Vidēji atbilstīgo LPKS pakalpojumu apgrozījums ar biedriem gadā pieauga 1,68 reizes. Vidējais atbilstīgo LPKS

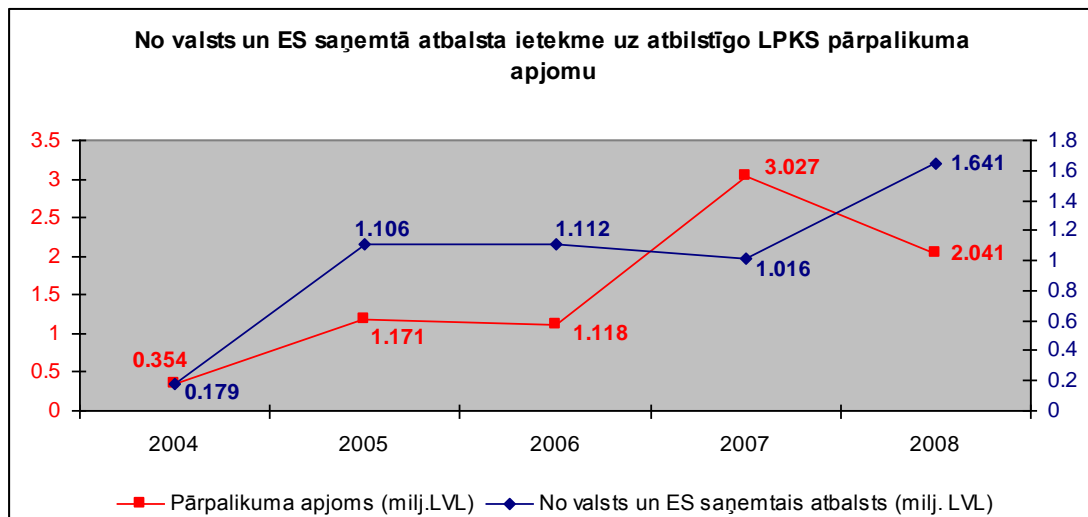
pakalpojumu apgrozījums ar biedriem bija 87% no kopējā pakalpojumu apgrozījuma (skatīt 2.2.attēlu).



2.2.attēls. No valsts un ES saņemtā atbalsta ietekme uz atbilstīgo LPKS pakalpojumu apgrozījumu ar biedriem.

Datu avots: LR Zemkopības ministrijas un LAD dati.

Atbilstīgo lauksaimniecības pakalpojumu kooperatīvo sabiedrību pārpalikuma apjoms kopumā piecu gadu laikā ir palielinājies 5,7 reizes (no 0,354 milj. latu 2004.gadā līdz 2,041 milj. latu 2008.gadā). Tiesa 2006.gadā atbilstīgo lauksaimniecības pakalpojumu kooperatīvo sabiedrību pārpalikuma apjoms samazinājās par 50 tūkst. latu, savukārt 2008.gadā pārpalikuma apjoms saruka par nepilnu miljonu latu (skatīt 2.3.attēlu).



2.3.attēls. No valsts un ES saņemtā atbalsta ietekme uz atbilstīgo LPKS pārpalikuma apjomu.

Datu avots: LR Zemkopības ministrijas un LAD dati.

Pārpalikuma apjoma samazinājums galvenokārt skaidrojams ar lauksaimniecības pakalpojumu kooperatīvo sabiedrību investīcijām jaunās un modernās tehnoloģijās un lauksaimniecības tehnikā. Modernizējot lauksaimniecības tehniku un iekārtas, lauksaimniecības pakalpojumu kooperatīvās sabiedrības spēj piedāvāt

lauksaimniekiem realizēt arvien lielāku saražotās produkcijas apjomu un kvalitatīvākus pakalpojumus, kā rezultātā pieaug arī LPKS pakalpojumu apgrozījums ar biedriem.

Lai arī novērtējuma gaitā gūtie rezultāti liecina par saņemtā valsts un Eiropas Savienības atbalsta pozitīvu ietekmi uz lauksaimniecības pakalpojumu kooperatīvo sabiedrību darbību (katru gadu palielinājās LPKS kopējais neto apgrozījums, pakalpojumu apgrozījums ar biedriem, pārpalikuma apjoms), tomēr atbalsts veicinājis LPKS izveidi un attīstību galvenokārt graudu un piena nozarē.

Atbalsta apjomu aprēķina, pamatojoties uz LPKS biedru iepriekšējā gadā saražotās lauksaimniecības produkcijas apjoma. Šāds atbalsta aprēķins nav labvēlīgs nozarēm, kurās lauksaimniecības pakalpojumu kooperatīvās sabiedrības nevar sasniegt tādu produkcijas apjomu kā graudu un piena nozarē. Par šādām nozarēm var uzskatīt augļu un dārzeņu, medus un gaļas nozari. Piemēram, medus nozares LPKS, kurš līdz 2005.gadam saņēma atbalstu, turpmākajos gados uz to vairs nepieteicās.

3. LAUKSAIMNIECĪBAS PRODUKCIJAS RAŽOTĀJU (ZEMNIEKU) SADARBĪBA AR LPKS

Tematiskā novērtējuma ietvaros tika anketēti 30 lauksaimnieciskās produkcijas ražotāji (zemnieki), kas ir LPKS biedri. Tika aptaujāti 10 piena nozares, 10 graudu nozares un 10 gaļas nozares zemnieki. Zemnieku intervēšanu veica nodibinājuma „Vidzemes attīstības aģentūra” darbinieki, tiem braucot pie zemniekiem. Zemnieki aizpildītas anketas iesūtīja gan pa e-pastu, gan arī papīra formā, aizpildot anketas uz vietas aptaujas laikā.

Anketā zemniekiem vajadzēja norādīt LPKS sniegto pakalpojumu veidus kādus zemnieks saņem no kooperatīva, tāpat vajadzēja sniegt savu viedokli par LPKS sniegto pakalpojumu kvalitāti, par LPKS darbību, par ieguvumiem un zaudējumiem darbojoties LPKS, kā arī minēt LPKS statūtos noteiktās saistības zemniekiem.

PIENA NOZARE

Anketēšanas rezultāti parāda, ka piena nozares zemnieki sadarbību ar lauksaimniecības pakalpojumu kooperatīvo sabiedrību vērtē kā labu. Visi aptaujātie piena nozares zemnieki izmanto sava kooperatīva sniegtos pakalpojumus un atzīst, ka kooperatīva sniegtie pakalpojumi atbilst prasītajai cenai.

Uz jautājumu – kādi pakalpojumi Jums ir nepieciešami, taču kooperatīvs tos nesniedz – lielākā daļa aptaujāto zemnieku ir apmierināti ar kooperatīva piedāvāto pakalpojumu klāstu un tiem nav nepieciešamība pēc papildus pakalpojumiem. Kā nepieciešamie pakalpojumi, ko nesniedz kooperatīvs, minēti – papildus semināri, juridiskie pakalpojumi un apdrošināšanas pakalpojumi.

Pie ieguvumiem darbojoties kooperatīvā, aptaujātie zemnieki min šādus ieguvumus:

- iespēja realizēt produkciju;
- kvalitatīvi pieejami transporta un lauksaimniecības tehnikas pakalpojumi;
- kooperatīvs piedāvā augstākas lauksaimniecības produkcijas iepirkšanas cenas un regulāri veic samaksu par realizēto produkciju;
- taisnīga produktu novērtēšanas sistēma;
- vienlīdzība (vienāda samaksa neatkarīgi no saimniecības lieluma);
- dažādu jautājumu risināšana un lēmumu pieņemšana ir kopīga;
- uzlabojusies uzņēmuma finansiālā stabilitāte ilgtermiņā un rentabilitāte.

Pie zaudējumiem darbojoties kooperatīvā, tikai viens no aptaujātiem zemniekiem min:

- indivīda intereses tiek pakļautas kolektīva interesēm.

Pati LPKS darbība zemnieku – kooperatīva biedru acīs kopumā tiek vērtēta kā laba. Aptaujātajiem zemniekiem vajadzēja vērtēt kooperatīvu pēc sekojošiem kritērijiem:

- 1) Kooperatīvs efektīvi investē jaunu tehniku un tehnoloģiju iegādē;
- 2) Kooperatīvs veic savu biedru apmācību;
- 3) Notiek efektīva izejvielu iegāde;
- 4) Kooperatīvs sniedz lauksaimnieciskos pakalpojumus saviem biedriem;
- 5) Kooperatīvs nodrošina saikni zemnieks – pārstrādātājs;

- 6) Kooperatīvs organizē mazo zemnieku jeb lauksaimnieku darbību;
- 7) Kooperatīvs realizē projektus ES finanšu piesaistei;
- 8) Kooperatīvs aizstāv intereses valdības līmenī.

Pilnīgi visi aptaujātie zemnieki piedāvātos kritērijus novērtēja kā *ļoti labi* vai *labi*. Izņēmums ir 7.kritērijs - Kooperatīvs realizē projektus ES finanšu piesaistei, kuru viens aptaujātais zemnieks novērtēja kā *sliktu*.

Pie ieteikumiem kooperatīva darbības pilnveidošanai, lielākā daļa aptaujāto zemnieku par ļoti būtisku min lauksaimniecības produkcijas pārstrādes uzņēmuma veidošanu, kas ir nākamais svarīgais solis konkurētspējas uzlabošanai. Vēl tika minēti šādi priekšlikumi:

- veidot pašiem savas produkcijas tirdzniecības vietas;
- kooperatīvu iekšienē (starp kooperatīva biedriem) veidot krājaizdevumu kooperatīvās sabiedrības, lai varētu sniegt finansiālu palīdzību tiem, kam to vajag;
- ieinteresēt un piesaistīt pēc iespējas vairāk zemnieku iestāties kooperatīvos;
- investēt jaunās iekārtās un tehnoloģijās.

Aptaujājot zemniekus par iemesliem, kāpēc viņi kļuva par kooperatīva biedriem, kā galvenais iemesls minēts – iespēja saražoto lauksaimniecības produkciju realizēt ar kooperatīva starpniecību.

GRAUDU NOZARE

Arī graudu nozares zemnieki sadarbību ar lauksaimniecības pakalpojumu kooperatīvo sabiedrību kopumā vērtē labi. Zemnieki izmanto kooperatīva sniegtos pakalpojumus, tomēr daļu no piedāvātajiem kooperatīva pakalpojumiem, zemnieki veic paši savā saimniecībā, piemēram, paši uzglabā graudus, izmanto savu lauksaimniecības tehniku, paši sagādā nepieciešamās izejvielas.

Tieši izejvielu sagādi aptaujātie graudu nozares zemnieki min kā galveno nepieciešamo pakalpojumu, ko varētu sniegt kooperatīvs. Starp pakalpojumiem, kas zemniekam ir nepieciešami, bet kooperatīvs tos nesniedz, minēti arī lauksaimniecības tehnikas pakalpojumi un meliorācijas sistēmu kopšana un remontēšana.

Kopumā aptaujātie zemnieki ir apmierināti ar kooperatīva sniegtajiem pakalpojumiem un uzskata, ka kooperatīva sniegtie pakalpojumi atbilst prasītajai cenai.

Pie ieguvumiem darbojoties kooperatīvā, aptaujātie zemnieki min:

- nav pašam jādomā par graudu tirgu un realizācijas iespējām;
- kooperatīvs sniedz agronoma pakalpojumus;
- iespēja kreditēties ar kooperatīva atbalstu;
- saražoto produkciju iespējams pārdot par iespējami augstāko cenu;
- iespēja izmantot lauksaimniecības tehniku;
- iespēja uzglabāt un veikt pirmapstrādi saražotai produkcijai.

Līdzīgi kā piena nozarē, arī graudkopības zemnieki nesaskata zaudējumus darbojoties kooperatīvā. Vien piebilst, ka, darbojoties kooperatīvā ir jāievēro saistības, kas ne vienmēr ir biedriem izdevīgas.

Atšķirībā no aptaujātajiem piena nozares zemniekiem, graudkopības zemnieki atsevišķas kooperatīva darbības vērtē sliktāk. Piemēram, neapmierinātībā tiek izteikta par to, kā kooperatīvs realizē projektus Eiropas Savienības finanšu piesaistei, kā aizstāv zemnieku intereses valdības līmenī, kā arī slikti vērtē biedru apmācības. Tomēr pārējo kooperatīva darbību – lauksaimniecības pakalpojumu sniegšanu, investīcijas jaunu tehniku un tehnoloģiju iegādē aptaujātie graudkopības zemnieki vērtē kā *labu* vai *ļoti labu*.

Arī graudkopības zemnieki kā galveno iemeslu iestāšanos kooperatīvā min iespēju realizēt ar kooperatīva starpniecību saražoto produkciju. Svarīgs faktors ir arī kooperatīva piedāvātā cena par saražoto produkciju. Vēl pie iemesliem, kāpēc zemnieks iestājas kooperatīvā, minēti:

- saimniecības attālums līdz saražotās produkcijas piegādes vietai;
- ērti un ātri pieejami kooperatīva sniegtie pakalpojumi.

LPKS STATŪTOS NOTEIKTĀS SAISTĪBAS ZEMNIEKIEM

Aptaujājot zemniekus par LPKS statūtos noteiktajām saistībām zemniekiem, kā galvenās sabiedrības biedru pienākumi minēti:

- 1) pārdot visu biedra saražoto produkciju sabiedrībai, izņemot to saražotās produkcijas daļu, kas nepieciešama sadzīves patēriņam;
- 2) pirmām kārtām izmantot sabiedrības piedāvātos pakalpojumus, neslēgt ar citiem uzņēmējiem (komersantiem) līgumus par pakalpojumiem, ja analogus pakalpojumus par tādu pašu vai zemāku cenu sniedz sabiedrība;
- 3) iegādāties nepieciešamās iekārtas, inventāru un materiālus pirmām kārtām ar sabiedrības starpniecību, neslēgt ar citiem uzņēmējiem (komersantiem) līgumus par iekārtu, inventāra vai materiālu piegādēm, ja analogas iekārtas, inventāru vai materiālus par tādu pašu vai zemāku cenu piedāvā sabiedrība;
- 4) ievērot sabiedrības Statūtus un izpildīt biedru kopsapulces un tās ievēlēto rīcības un kontroles institūciju lēmumus;
- 5) apmaksāt pajas šajos statūtos noteiktajā apmērā un kārtībā;
- 6) savlaicīgi izpildīt saistības, kas attiecas uz saņemto pakalpojumu apjomu, kā arī mantisko un finansiālo līdzdalību;
- 7) saudzēt sabiedrības mantu, kā arī ziņot valdei vai revīzijas komisijai (revidentam) par konstatēto mantas izsaimniekošanu vai nesaimniecisku rīcību un veikt attiecīgus pasākumus šādu pārkāpumu novēršanai;
- 8) nekļūt par biedru citā sabiedrībā, kuras darbības mērķi ir līdzīgi vai vienādi ar sabiedrības darbības mērķiem;
- 9) uzņemties atbildību par Sabiedrībai piegādātās produkcijas atbilstību sadarbības līguma nosacījumiem;
- 10) savlaicīgi paziņot valdei par atrašanās vietas, juridiskās adreses, amatpersonu maiņu un citām izmaiņām, kuras jāizdara biedru reģistrā.

4. LAUKSAIMNIEKU KOOPERĀCIJAS ATTĪSTĪBA CITĀS EIROPAS SAVIENĪBAS VALSTĪS

Tematiskā novērtējuma ietvaros tika aptaujātas Lietuvas, Igaunijas, Polijas, Slovākijas, Slovēnijas, Ungārijas, Čehijas un Somijas lauksaimniecības kooperatīvu asociācijas un par lauksaimniecību atbildīgās institūcijas, lai iegūtu informāciju par lauksaimniecības kooperatīvu skaitu, lauksaimnieku skaitu kooperatīvos, lauksaimniecības kooperatīvu neto apgrozījumu, kā arī informāciju par pieejamo atbalstu lauksaimniecības kooperatīviem šajās valstīs.

Informāciju par lauksaimniecības kooperatīviem sniedza lauksaimniecības kooperatīvu asociācijas pārstāvji no Lietuvas, Igaunijas, Polijas un Slovākijas. Par pārējām valstīm oficiāli dati netika sniegti.

Lauksaimniecības kooperatīvu skaits katrā valstī ir diezgan atšķirīgs, piemēram, Slovākijā darbojas ap 600 lauksaimniecības kooperatīvu, Lietuvā ap 200, turpretī Igaunijā tikai 30 lauksaimniecības kooperatīvi. Atšķirīgs ir arī lauksaimnieku (kooperatīvu biedru) skaits lauksaimniecības kooperatīvos. Lietuvā lauksaimniecības kooperatīvos apvienojušies ap 13 tūkst. biedru, turpretī Igaunijā ap 900 biedru. Aplūkojot šo valstu lauksaimniecības kooperatīvu kopējo neto apgrozījumu, lauksaimniecības kooperatīvu attīstība vērojama Slovākijā, kur 2007.gadā lauksaimniecības kooperatīvu kopējais neto apgrozījums bija 1,049 miljardi EUR. Salīdzinoši neliels lauksaimniecības kooperatīvu kopējais neto apgrozījums 2007.gadā bija Lietuvā – 37,748 milj. EUR (skatīt 4.1.tabulu) uz 200 lauksaimniecības kooperatīviem. Salīdzinājumam, Latvijā 2007.gadā 107 lauksaimniecības pakalpojumu kooperatīvo sabiedrību kopējais neto apgrozījums bija 166,86 milj. EUR.

4.1.tabula

Valsts	Lauksaimniecības kooperatīvu skaits		Lauksaimnieku skaits kooperatīvos (tūkst.)		Lauksaimniecības kooperatīvu kopējais neto apgrozījums (milj. EUR)	
	2006	2007	2006	2007	2006	2007
Lietuva	200	200	10,9	12,9	29,337	37,748
Igaunija	n/d*	30	n/d	0,9	n/d	0,2
Polija	n/d	114	n/d	3,0	n/d	n/d
Slovākija	n/d	603	n/d	n/d	n/d	1,049 miljardi EUR
Latvija	102	107	7,4	7,7	107,569	166,86

* trūkst datu

Lauksaimniecības kooperatīvu rādītāji Eiropas Savienības valstīs.

Salīdzinot ar Latviju, pārējās 4.2.tabulā minētajās valstīs nav tik izteikti liels lauksaimniecības kooperatīvu skaita īpatsvars piena un graudu nozarē. Piemēram, Polijā vislielākais skaits lauksaimniecības kooperatīvu darbojas gaļas nozarē – 36 jeb 32% no kopējā lauksaimniecības kooperatīvu skaita, savukārt augļu un dārzeņu nozarē darbojas aptuveni 24% lauksaimniecības kooperatīvu (skatīt 4.2.tabulu).

Izteikti liels lauksaimniecības kooperatīvu īpatsvars Lietuvā ir gaļas un augļu un dārzeņu nozarē, attiecīgi 34% un 27%. Salīdzinājumam, Latvijā LPKS īpatsvars gaļas un augļu un dārzeņu nozarē attiecīgi ir 7% un 16%.

4.2.tabula

Valsts	Lauksaimniecības kooperatīvu sadalījums pa nozarēm					
	Piens	Graudi	Gaļa	Augļi un dārzeņi	Citi	Kopā
Lietuva	n/d*	n/d	54	68	78	200
Igaunija	10	3	3	2	19	30
Polija	14	25	36	27	12	114
Slovākija	n/d	n/d	n/d	n/d	n/d	603
Latvija	30	32	8	17	14	108

* trūkst datu

Lauksaimniecības kooperatīvu sadalījums pa nozarēm ES valstīs.

4.3.tabulā parādīts lauksaimniecības kooperatīviem pieejamais atbalsts no katras valsts lauku attīstības programmas. Kopumā visās 4.3.tabulā minētajās valstīs lauksaimniecības kooperatīviem iespējams saņemt atbalstu no pasākuma „Ražotāju grupas”. Atbalsts no pasākumiem „Lauku saimniecību modernizācija” un „Lauksaimniecības produktu pievienotās vērtības radīšana” lauksaimniecības kooperatīviem pieejams gan Lietuvā, gan Polijā, arī Latvijā. Informāciju par minētajiem atbalstiem nav sniegusi Igaunija un Slovākija. Lauksaimniecības kooperatīviem Polijā pieejams arī atbalsts no pasākuma „Mazo uzņēmumu dibināšana un attīstība” (skatīt 4.3.tabulu).

4.3.tabula

Valsts	Atbalsta pasākumu lauksaimniecības kooperatīvu attīstībai			
	Ražotāju grupas	Lauku saimniecību modernizācija	Lauksaimniecības produktu pievienotās vērtības radīšana	Mazo uzņēmumu dibināšana un attīstība
Lietuva	X	X	X	
Igaunija	X			
Polija	X	X	X	X
Slovākija	X			
Latvija	X	X	X	

Pieejamie atbalsta pasākumi lauksaimniecības kooperatīviem ES valstīs.

4.4.tabulā sniegta detalizēta informācija par LPKS Latvijā un lauksaimniecības kooperatīviem Lietuvā. Salīdzinot abu valstu lauksaimniecības kooperatīvu rādītājus, redzams, ka LPKS Latvijā darbojas daudz sekmīgāk nekā Lietuvā. Lai arī Lietuvā lauksaimniecības kooperatīvu skaits 2007.gadā bija gandrīz uz pusi lielāks, to kopējais neto apgrozījums bija 4 reizes mazāks nekā LPKS kopējais apgrozījums Latvijā. Parēķinot vidējo neto apgrozījumu uz vienu kooperatīvo sabiedrību, iegūstam sekojošus datus:

- 2007.gadā vidējais neto apgrozījums uz vienu LPKS Latvijā bija 1,559 milj. EUR, savukārt Lietuvā vidējais neto apgrozījums uz vienu lauksaimniecības kooperatīvu bija 0,188 milj. EUR;

- 2006.gadā vidējais neto apgrozījums uz vienu lauksaimniecības kooperatīvu attiecīgi bija 1,054 milj. EUR un 0,146 milj. EUR (skatīt 4.4.tabulu).

Latvijā vidēji vienā LPKS ir vairāk biedru nekā Lietuvā. 2007.gadā Latvijā 107 LPKS bija apvienojušies 7,7 tūkst. biedru (vidēji 72 biedri vienā LPKS), savukārt Lietuvā 200 lauksaimniecības kooperatīvos apvienojās 12,9 tūkst. biedru (vidēji 65 biedri vienā lauksaimniecības kooperatīvā). Jo kooperatīvā ir vairāk biedru, jo lielāku biedru saražotās produkcijas apjomu kooperatīvs var realizēt par augstāku cenu.

5. LAUKU ATTĪSTĪBAS PROGRAMMĀ 2007.-2013. GADAM IETVERTO PASĀKUMU ANALĪZE UN TO NOSACĪJUMU ATBILSTĪBA LPKS ATTĪSTĪBAI

Visu LAP pasākumu, kuros uz finansējumu var pretendēt LPKS izvērtējums tiek veidots pamatojoties uz:

- LPKS anketēšanas rezultātiem;
- Zemnieku anketēšanas rezultātiem;
- iepriekšējos gados apkopoto informāciju par LPKS darbību – atbilstības saņemšanu, biedru skaita izmaiņām, neto apgrozījumu utt.

LAP pasākuma „Ražotāju grupas” izvērtējums.

Ir neskaidrs jautājums – kāpēc pasākums ir nosaukts „Ražotāju grupas”, ja uz šī pasākuma finansējumu var pieteikties atbilstīgās LPKS, kas pēc savas būtības neko neražo? Kā arī, kāpēc uz šī pasākuma finansējumu nevar pieteikties citādā uzņēmējdarbības formā reģistrēti uzņēmumi – piemēram, SIA un/vai lauksaimniecības kooperatīvās sabiedrības, piensaimnieku kooperatīvās sabiedrības, bet tikai tās sabiedrības, kuru nosaukumos un kuru darbībā ir ietverts vārds un jēga PAKALPOJUMS.

Pašreiz uz finansējumu var pieteikties tikai atbilstīgās LPKS, bet pēc pētījuma datiem ir skaidrs, ka izmaiņas LPKS atbilstības izvērtēšanas kritērijos – minimālais sabiedrības biedru skaits, ar kuriem sabiedrībai ir apgrozījums, ir 10 biedru – izveidoja situāciju, ka LPKS kurām apgrozījums bija ar 9 un mazāk biedriem, nevarēja turpmākajos gados reģistrēties kā atbilstīgais LPKS un saņemt finansējumu.

Par ierobežojošu varētu uzskatīt faktu, ka LPKS var saņemt finansējumu tikai 5 gadus. Uzskatām, ka jāveido diferencēts atbalsta pasākums ar divām apakšprogrammām – tiem, kas izveidojušies tikko un tiem, kas jau darbojas 5 gadus. Atbilstīgo LPKS vajadzības (pamatojoties uz anketēšanu) tikko izveidotām un jau tādām, kas darbojas 5 gadus, ir dažādas attīstības stadijas un dažādas nepieciešamības.

Kopumā pasākums jau iepriekšējos gados sevi ir attaisnojis (ņemts vērā Lauku attīstības plāna 2004 – 2006 paveiktā (Ex-post) novērtējums, kurš veikts pēc LR ZM pasūtījuma) un ir ieteikts gan no atbilstīgo LPKS puses, gan no LPKS, kas neatbilst atbilstības kritērijiem, puses, gan no zemnieku saimniecību aptaujas datiem.

Pašreiz uz pasākumu vairs nevar pieteikties, bet atbalsts „Ražotāju grupām” ļoti palīdzēja stiprināt kooperatīvās sabiedrības un nodrošināt lauksaimniecības turpmāku attīstību Latvijā. Līdz ar to uzskatāms, ka pasākums būtu jāturpina sadalot divās daļās un nosakot atbalstu jaunajām kooperatīvajām sabiedrībām, kuras savu darbību ir uzsākušas tikko un kooperatīvajām sabiedrībām, kuras jau darbojas, noteikt, ka atbalsts ieguldāms attīstībā.

Pasākums „Lauku saimniecību modernizācija” izvērtējums.

Iepriekšējā periodā no šī pasākumu atbalstu saņēmušas 21 atbilstīgās LPKS. Papildus anketēšanas rezultātā, secinām, ka atbilstīgie LPKS un tikai tie, kuriem ir liels biedru skaits un liels pārpalikums, var izmantot šo programmu, jo programmas nosacījumi paredz, ka LPKS realizējot projektu ir jāiegulda savi līdzekļi (vai bankas kredīta aizņemtais finansējums) un pēc projekta realizācijas – modernizācijas būvniecībā vai tehnikā (populārāki atbalsta pasākumi) – un gala atskaites sagatavošanas finansējuma daļa tiek ieskaitīta no pasākuma programmas līdzekļiem.

Pamatojoties uz iepriekšminēto, var secināt, ka šis atbalsta pasākums pārsvarā ir un būs pieejams tām LPKS, kurām ir pietiekami finanšu resursi, kurus LPKS biedri vēlēšies ieguldīt LPKS attīstībā. LPKS, kurām nav liels pārpalikums, būs grūti realizēt pasākuma ietvaros projektu, jo savu līdzekļu var nepietikt un pašreizējā situācija ir maz ticams, ka bankas izsniegs kredītus projekta realizācijai, bet ja arī izsniegs, tad ar augstām procentu likmēm un papildus garantijām, kas stipri ierobežos LPKS darbību. Pasākums orientēts uz finansiāli pietiekamiem LPKS, kas īstenībā nav vērtējams negatīvi, jo pasākuma ietvaros ir iespējams veikt liela mēroga modernizāciju, kas viennozīmīgi ir vērtējams kā pozitīvs moments LPKS attīstībā.

Pasākums „Lauksaimniecības produktu pievienotās vērtības radīšana” izvērtējums.

Šī pasākuma ietvaros LPKS varētu veikt jaunu – pārstrādes uzņēmumu radīšanu, ja būtu nodrošinātas eksporta iespējas un garantijas. LPKS un LPKS biedri būtu neatkarīgi no esošo pārstrādes uzņēmumu saražotās produkcijas iepirkumu politikas. Pašlaik nav pieejami dati par to vai kāda LPKS iepriekšējā periodā ir pietikusies šim pasākumam. Iespējamajai LPKS ne aktivitātei par pamatu varētu būt jau iepriekšējā pasākuma izvērtējumā norādītās finanšu grūtības, kā arī fakts, ka, piemēram, piena nozarē Latvijā tikai 3 LPKS ir savi pārstrādes uzņēmumi. Pasākums vērtējams kā pozitīvs un iesakāms LPKS izmantot.

6. HIPOTĒŽU ANALĪZE

1) LAP pasākums „Ražotāju grupas” ir neatbilstošs pašreizējai LPKS attīstības fāzei

Hipotēzei var piekrist daļēji. Fakts, ka LPKS atbilstības statusa saņemšanai nepiesakās katru gadu, tam par pamatu ir vairāki faktori: tiek uzskatīts, ka nozarēs – gaļas ražošana, augļu, ogu un dārzeņu ražošana, medus ražošana nav izpildāms kritērijs par biedru skaitu, apgrozījuma izpildei ar biedriem jābūt 75% un apgrozījums ar vienu biedru nevar pārsniegt 40%. vēl kā faktors atbilstības STATUSA IEGŪŠANAI – LPKS nav motivācijas pieteikties ES atbalstam, jo tiek uzskatīts, ka ir saistību izpildes termiņš pēc projekta termiņa beigām, kas ne visām LPKS ir skaidrs. Kā izrādās – LPKS pēc ES finansējuma saņemšanas var savu funkcionēšanu. Secinājums – ne visas LPKS ir iepazinušās ar ES finansējuma nosacījumiem un tādēļ nepiesakās uz finansējuma saņemšanu. Bīstamība – ja LPKS nav saistību pēc ES finansējuma saņemšanas, tas var radīt situāciju, ka LPKS veidojas un likvidējas no gada uz gadu un to biedri īpaši neinteresējas LPKS attīstībā, bet darbība LPKS ir galvenokārt saistīta ar noieta tirgiem, bet nevis ar vēlmi kooperēties. Tas absolūti nenozīmē automātiski apgalvojuma, ka pēcprojekta saistības būtu jāievieš – noteikti nē, bet katrā ziņā tas liecina par to, ka kooperācijas jēdziens jāreklamē un jāattīsta arī turpmāk.

2) LAP pasākuma „Ražotāju grupas” turpināšana var radīt precedentus, ka esošas LPKS var pārreģistrēties, mainīt juridisko statusu, lai būtu iespējams turpināt saņemt atbalstu

Izvirzītajai hipotēzei nevar piekrist. Tās LPKS, kas ir saņēmuši ES atbalstu pirmajos 5 gados, līdz šim nav veikušas juridiskā statusa maiņu, lai iegūtu cita veida ES atbalstu attīstībai.

Priekšlikums – izveidot diferencētu pieeju „Ražotāju grupu” finansiālajam atbalstam – tām LPKS, kas veidojas un tām, kuras jau nostrādājušas 5 gadus – pēc aptaujas anketām var secināt, ka tām LPKS, kuras jau ir saņēmuši LPKS uzsākšanai finansiālu atbalstu, būtu nepieciešams atbalsts arī turpmākai LPKS attīstībai. Kāpēc? Ja LR vēlas attīstīt lauksaimniecību kā tādu tad ir nepieciešams radināt zemniekus pie kopsadarbības, jo ļoti uzskatāmi ir redzams gaļas nozarē, ka LPKS ir maz un ka gaļas nozare kā tāda Latvijā ir ļoti sadrumstalota, jo nav izveidojušies spēcīgi gaļas ražošanas nozares LPKS, kā arī gaļas imports Latvijā ir neadekvāti liels, jāņem arī vērā fakts, ka valstiskā līmenī būtu jāveic pasākumi, kas ierobežo pelēkā tirgus esamību šajā sektorā, arī augļos un dārzeņos.

3) Ja valsts un Eiropas Savienības atbalsts palielināsies, tas neatgriezeniski un būtiski izkropļos konkurenci, dodot priekšrocības tikai atsevišķiem uzņēmējdarbības veidiem

Izvirzītajai hipotēzei nevar piekrist. Uzskatām, ka esošajā situācijā ir efektīvi jāizmanto pieejamais valsts un ES atbalsts LPKS attīstīšanā, jo līdzšinējie dati tomēr liecina par augstu aktivitāti LPKS ir aktīvi pasākuma „Ražotāju grupas” izmantošanā, bet ir maz

aktīvi pārējo 2 pasākumu – „Lauku saimniecību modernizācija” un Lauksaimniecības produktu pievienotās vērtības radīšana” izmantošanā. Nevar piekrist apgalvojuma par atsevišķu uzņēmējdarbības veidu priekšrocībām, jo gan valsts, gan ES atbalsts ir dažāds un uz to var pieteikties dažādu uzņēmējdarbības veidu un nozaru pārstāvji.

4) Ja valsts un Eiropas Savienības atbalsts paliks esošajā līmenī, tas konkurenci būtiski neizkropļos, dodot priekšrocības tikai atsevišķiem uzņēmējdarbības veidiem

Var piekrist hipotēzes pirmajai daļai, ka konkurenci neizkropļos, jo atbilstīgo LPKS skaits pēdējos gados ir uzskatāms par stabilu un var prognozēt tendenci, ka atbilstīgo LPKS skaits būs no 50 – 60 robežās un tie ir uzskatāma par 50 % no visu LPKS skaita Latvijā. Nevar piekrist apgalvojuma par atsevišķu uzņēmējdarbības veidu priekšrocībām, jo gan valsts, gan ES atbalsts ir dažāds un uz to var pieteikties dažādu uzņēmējdarbības veidu un nozaru pārstāvji.

5) Ja valsts un Eiropas Savienības atbalsts netiek turpināts, tas atstās būtisku negatīvu ietekmi arī uz tiem lauksaimniekiem un sektoriem, kuri līdz šim nav apvienojušies kooperatīvos un tā rezultātā atsevišķu sektoru ražošana Latvijā vispār var beigties

Ir nepieciešama LPKS atbilstības kritēriju pārvērtēšana un diferencēšana.

Priekšlikums, ne tikai augļu, ogu un dārzeņu, bet arī gaļas un medus ražotājiem noteikt atbilstības kritērijos mazāku biedru skaitu un apgrozījumu ar – 5 biedri, un šos kritērijus nemainīt 5 gadu (visas ES programmas perioda laikā līdz 2013.gadam), kas varētu būt par pamatu šo nozaru LPKS aktivitātei.

Dažādo MK noteikumu skaits (grozījumi) un traktējums ir radījis situāciju, ka LPKS, kuras nenodarbojas ar augļiem un ogām un dārzeņiem ir radies maldīgs priekšstats (apgalvojumam par pamatu bija tiešās intervijas ar LPKS un LPKS biedriem – zemniekiem) par biedru skaitu un apgrozījumu ar biedriem un ne-biedriem, tādēļ ir jāturpina informējoši skaidrojošais darbs par LPKS juridiskajām formalitātēm un atbalsta saņemšanas nosacījumiem.

7. SECINĀJUMI

Valstiskā līmenī lauksaimniecībā kooperācijas veicināšana nedefinēta kā prioritārs darbības virziens. Tomēr pietrūkst tālākie darbības soļi, kooperācijas attīstībai Latvijā.

Jāstiprina esošās lauksaimniecības pakalpojumu kooperatīvās sabiedrības, paplašinot to darbību – sava pārstrāde, tirdzniecības vietas, krājaizdevu funkciju veikšana → saglabājot savu Latvijas lauksaimniecības identitāti, jācīnās ar Zviedrijas un citu veco ES dalībvalstu kooperācijas “*gigantiem*”.

Jāveicina mazo kooperatīvu integrācija un apvienošanās/ sadarbība ar lielajiem nozares kooperatīviem

Kooperatīvu preču zīmes ieviešana un popularizēšana

Jāceļ atbilstīgo kooperatīvu prestižs – atbilstības saņemšana kā garants zemniekam, ka konkrētajam kooperatīvam var uzticēties

Kooperācijas attīstība gaļas nozarē, kā arī netradicionālās nozarēs (piemēram, linkopība, u.tml.). Tāpat nepieciešams attīstīt bioloģisko lauksaimnieku kooperāciju un mežsaimniecībā.

Graudu un piena nozarēs nepieciešams attīstīt otrā līmeņa kooperāciju, saglabājot mazo kooperatīvu identitāti. Tas nozīmē, ka katrā no šīm nozarēm darbojas viens vadošais kooperatīvs, kurā kā biedri iestājušies mazāki kooperatīvi.

Jāattīsta kooperatīvu pārstrāde (1-2 nozares kooperatīviem piederoši pārstrādes uzņēmumi, kurā pakāpeniski iesaistās visi kooperatīvi).

Jāveicina kooperatīvo sabiedrību kopīgu tirdzniecības vietu organizēšana.

Jāattīsta kooperācijas Baltijas valstu līmenī.

Kā prioritāte lauksaimnieku kooperācijas veicināšanā ir kooperatīviem labvēlīga banku politika, investīciju tipa atbalsta pieejamība, nodokļu atvieglojumi.

Profesionāls darba spēka trūkums – kvalificētu kooperatīvu vadītāju pieejamība, pašreiz nav pieejami kvalificēts darbaspēks un spējīgi vadītāji.

Zemnieku izpratnes veidošana par kooperācijas nepieciešamību. Zemnieki paši jūtas kā īpašnieki un noteicēji kooperatīvā, zinot savas tiesības un pienākumus.