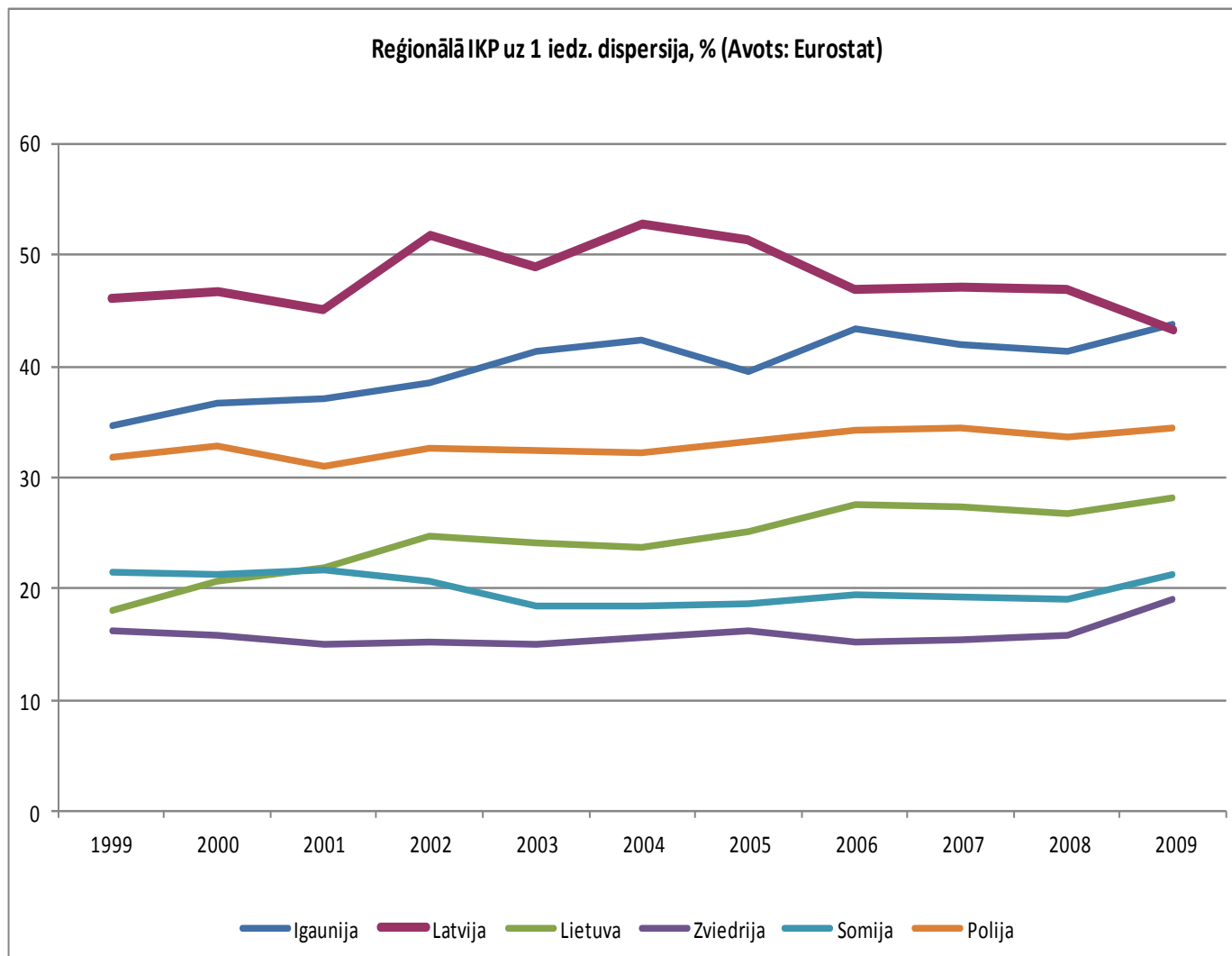


NAP uzstādījumi Latvijas lauku telpas attīstības kontekstā

Rīgā, 19.09.2012

PKC Attīstības uzraudzības un novērtēšanas nodaļas vadītājs
V.Vesperis

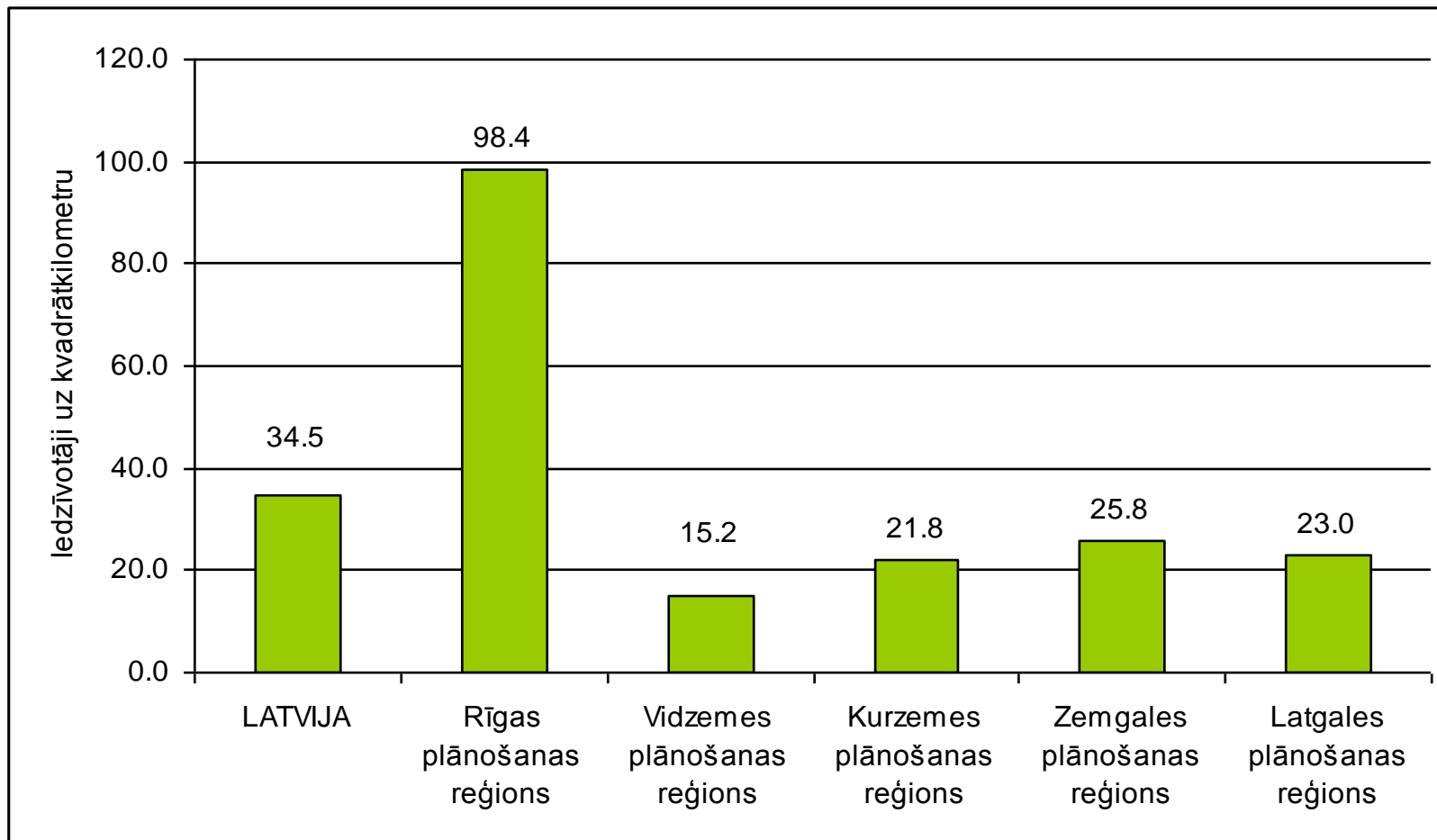
Valsts reģionu ekonomisko atšķirību novērtējums – reģionālās politikas efektivitātes mērītājs



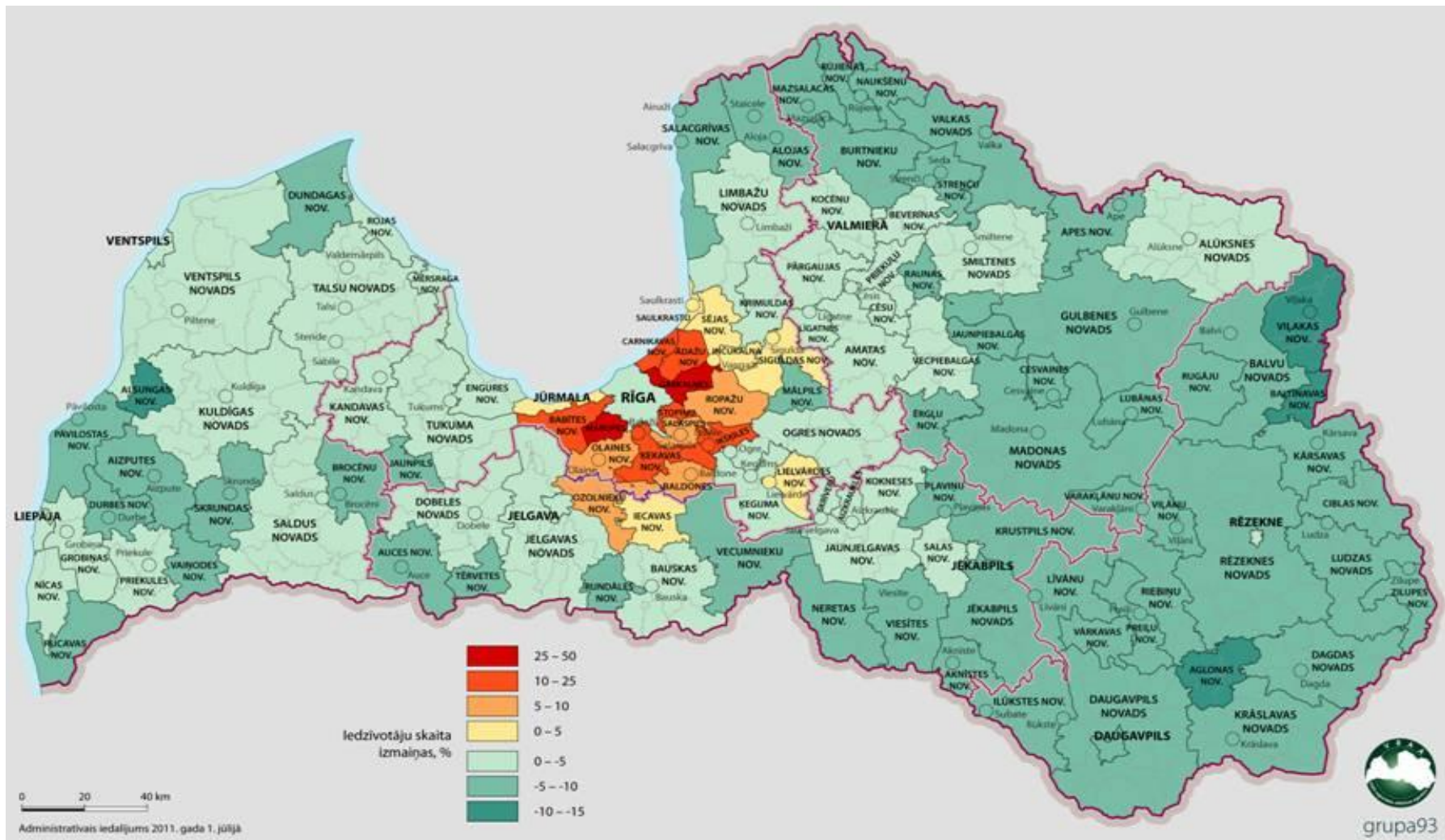
Reģionālā iekšzemes kopprodukta uz vienu iedzīvotāju dispersija ir valsts reģionu ekonomiskās attīstības līmeņa atšķirību novērtējums. Reģionālās iekšzemes kopprodukta uz vienu iedzīvotāju dispersijas samazinājums atspoguļo reģionālo ekonomiskās attīstības atšķirību mazināšanos valsts teritorijā, kas ir līdzsvarotas un ilgtspējīgas attīstības nozīmīgs mērķis.

Pastāvīgo iedzīvotāju blīvuma rādītāji

(CSP, 2011.gada tautas skaitīšanas rezultāti)



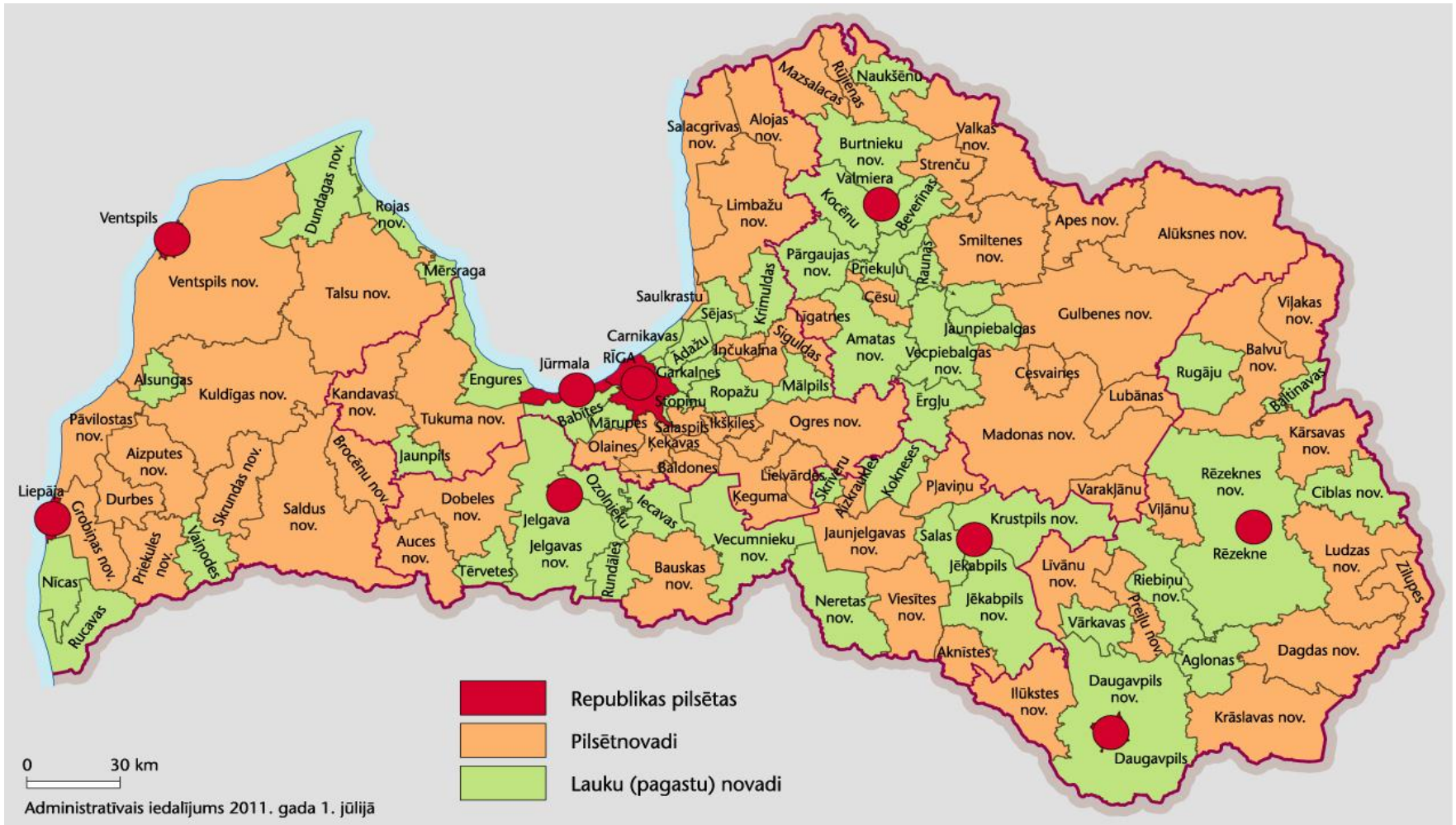
Iedzīvotāju skaita pārmaiņas, 2006.-2010. gados



Iedzīvotāju skaita izmaiņas pašvaldību teritorijās no 2006. gada sākuma līdz 2011. gada sākumam

Avots: Pēc PMLP datiem, "Reģionu attīstība Latvijā 2010", VRAA

Administratīvās teritorijas bez pilsētām



Avots: „Reģionu attīstība Latvijā: 2010”, VRAA

Teritorijas ārpus Nacionālās nozīmes attīstības centriem un to ietekmes areāliem

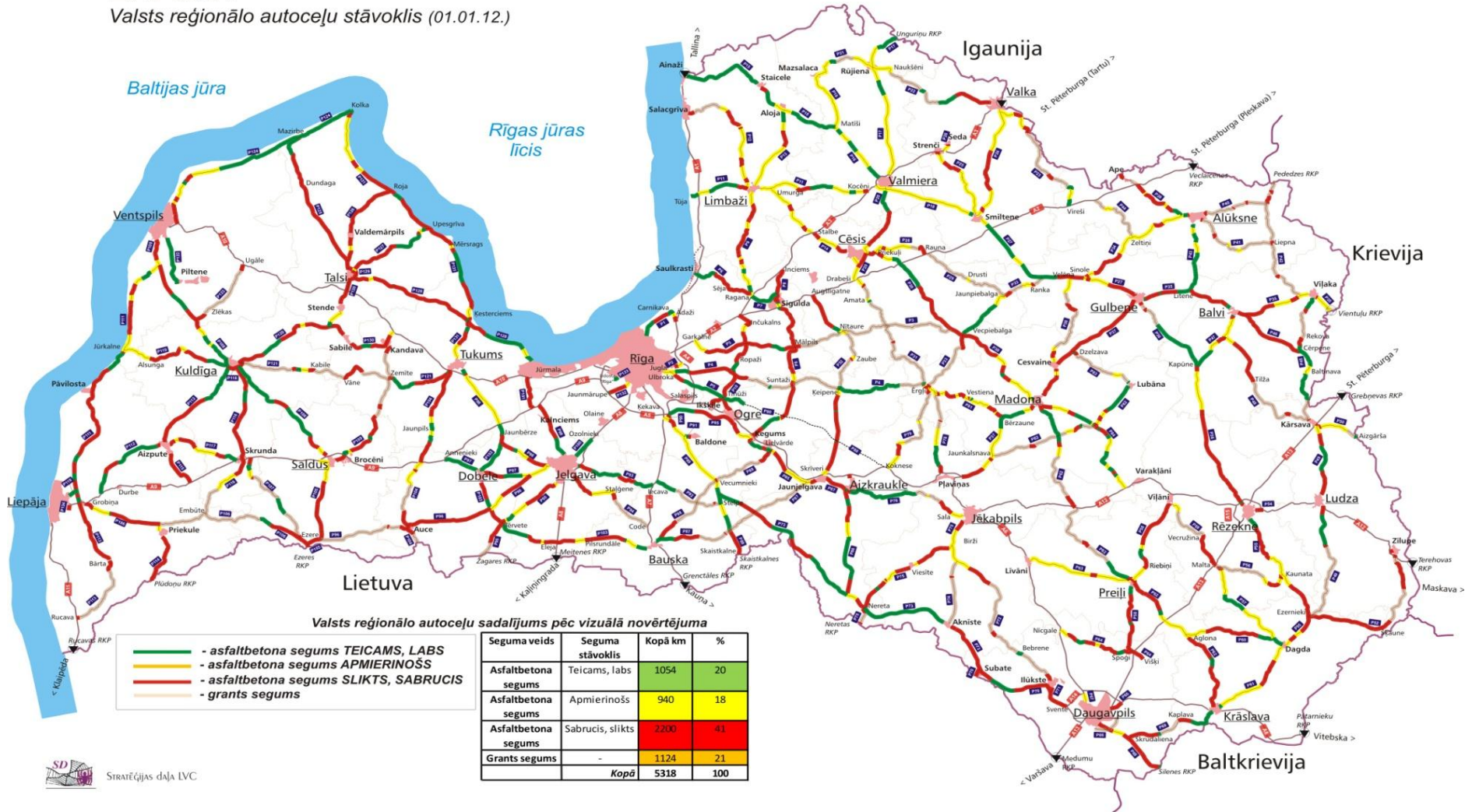


Avots: „Reģionu attīstība Latvijā: 2010”, VRAA

Valsts reģionālo autoceļu stāvoklis

LATVIJA

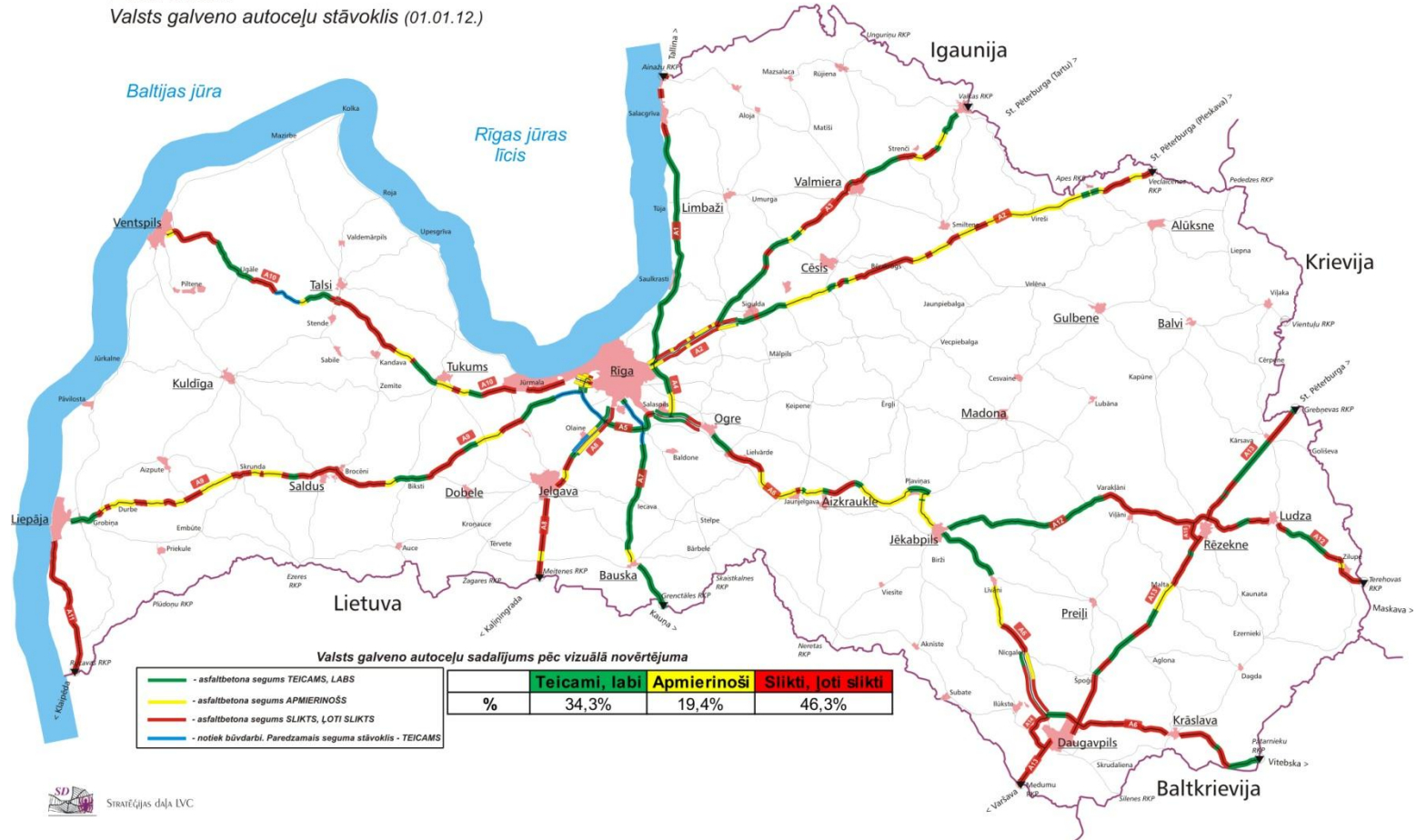
Valsts reģionālo autoceļu stāvoklis (01.01.12.)



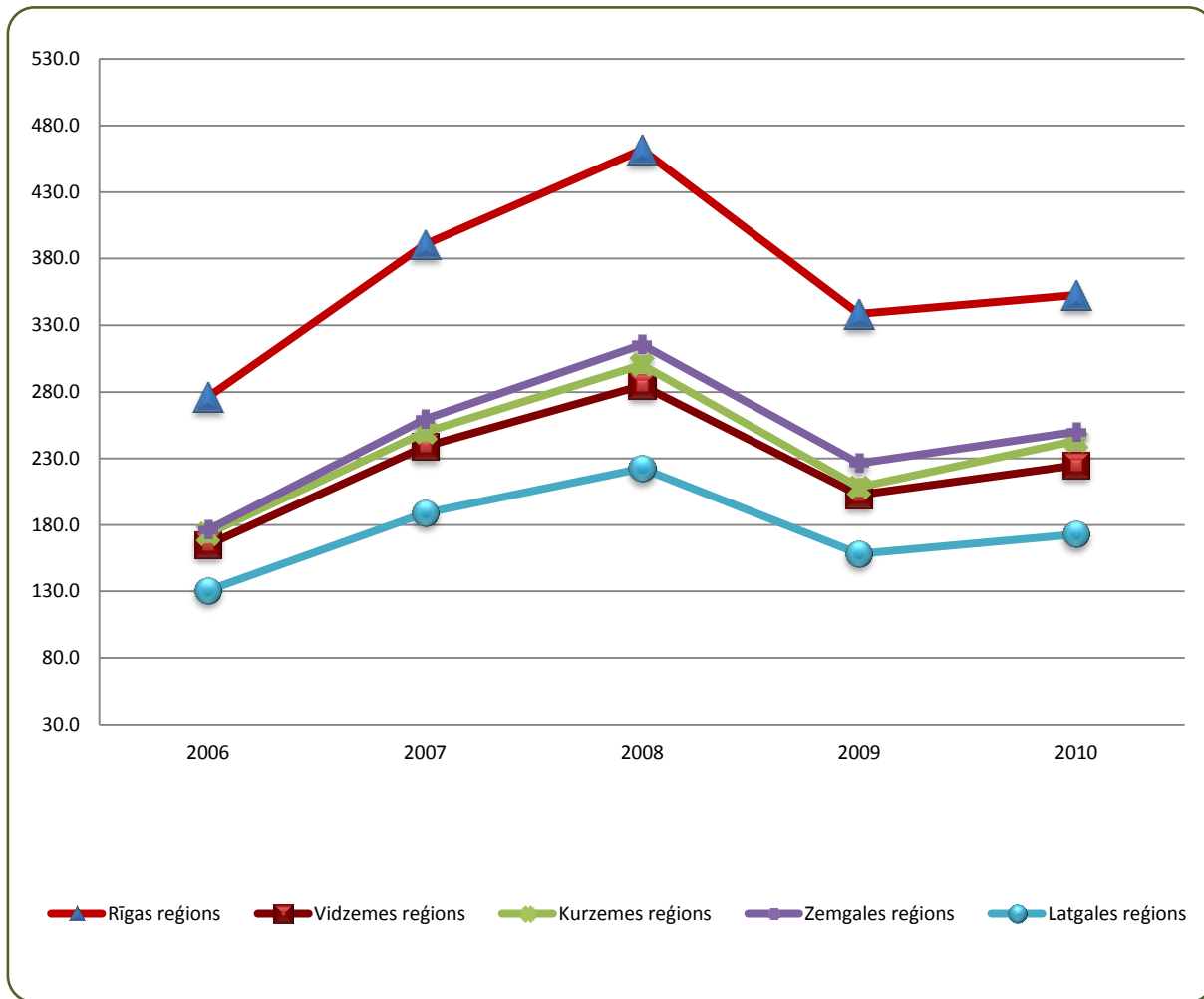
Valsts galveno autoceļu stāvoklis

LATVIJA

Valsts galveno autoceļu stāvoklis (01.01.12.)

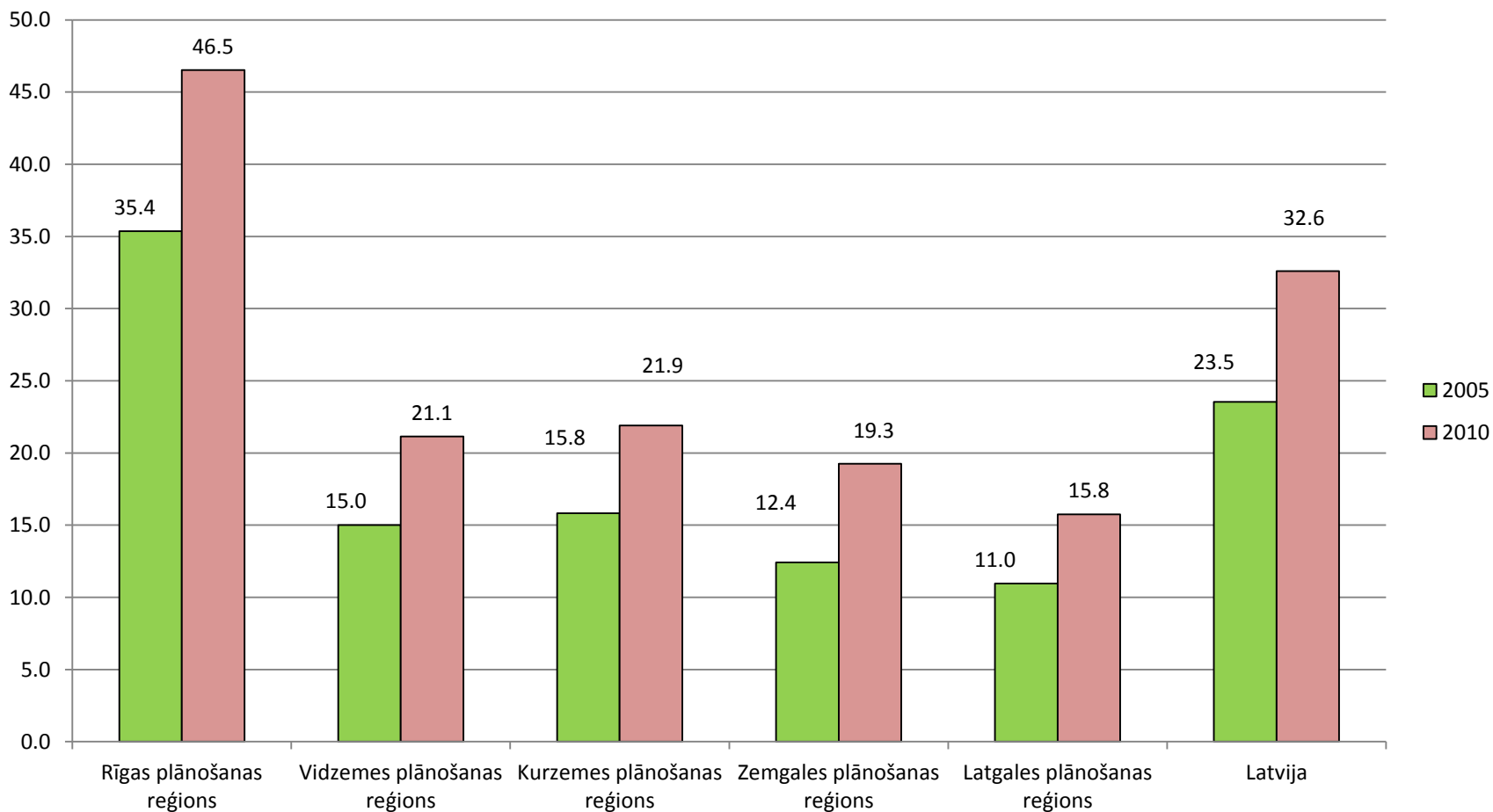


Iedzīvotāju ienākumu nodoklis pašvaldībās uz vienu iedzīvotāju

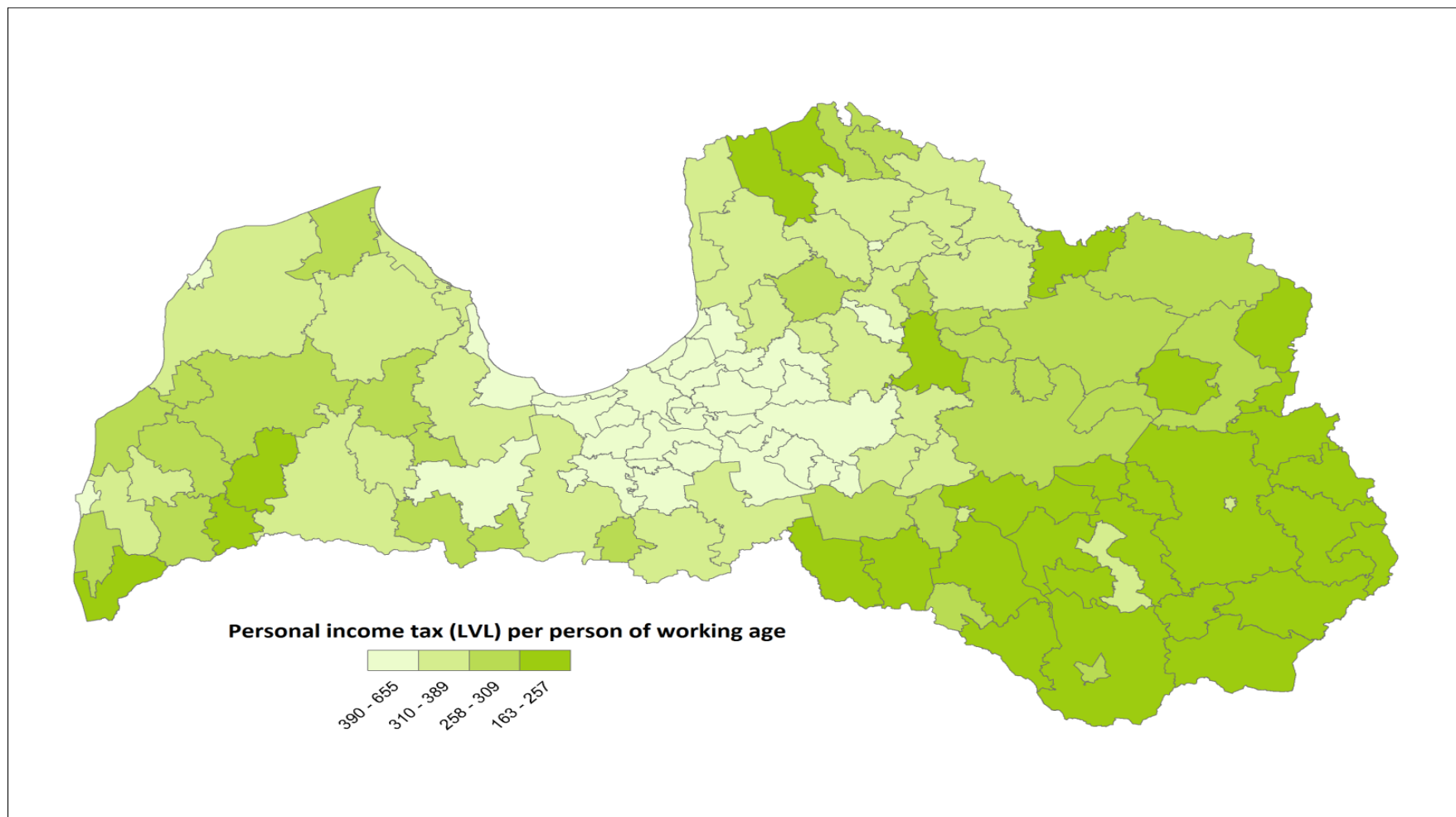


- Indikators raksturo, cik augsti ir pašvaldības teritorijā pastāvīgi dzīvojošo iedzīvotāju ienākumi, kā arī pašvaldībai pieejamos resursus likumā noteikto funkciju izpildei, pakalpojumu sniegšanai un sociālekonomiskās attīstības veicināšanai. Svarīgi nodrošināt, ka šis rādītājs kopumā pieaug, vienlaikus izlīdzinoties ievērojamajām atšķirībām starp plānošanas reģioniem un pašvaldībām.

IK un komercsabiedrību skaits uz 1000 iedzīvotājiem plānošanas reģionos (CSP dati)

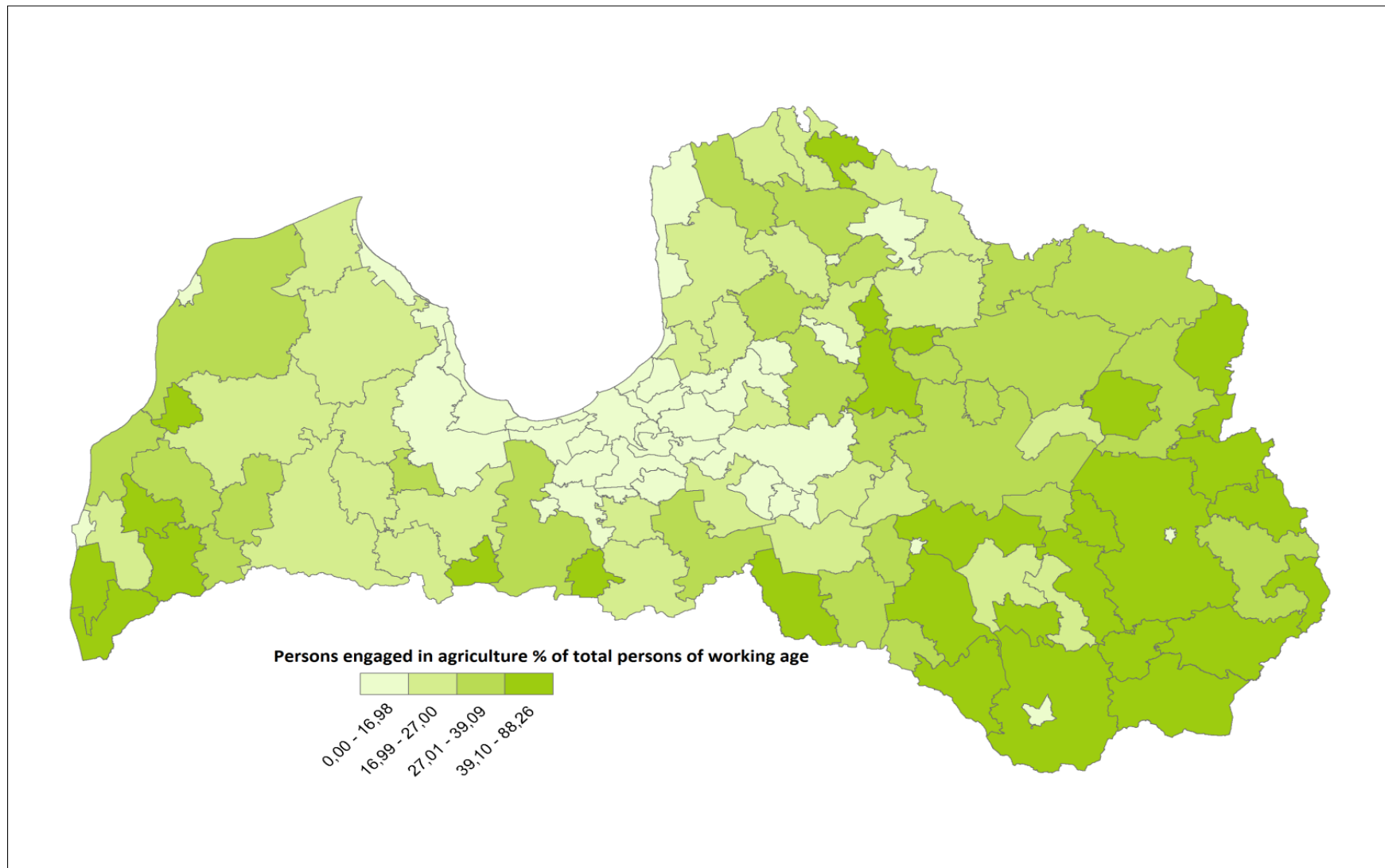


Iedzīvotāju ienākumu nodoklis pašvaldībās uz vienu iedzīvotāju darbības vecumā



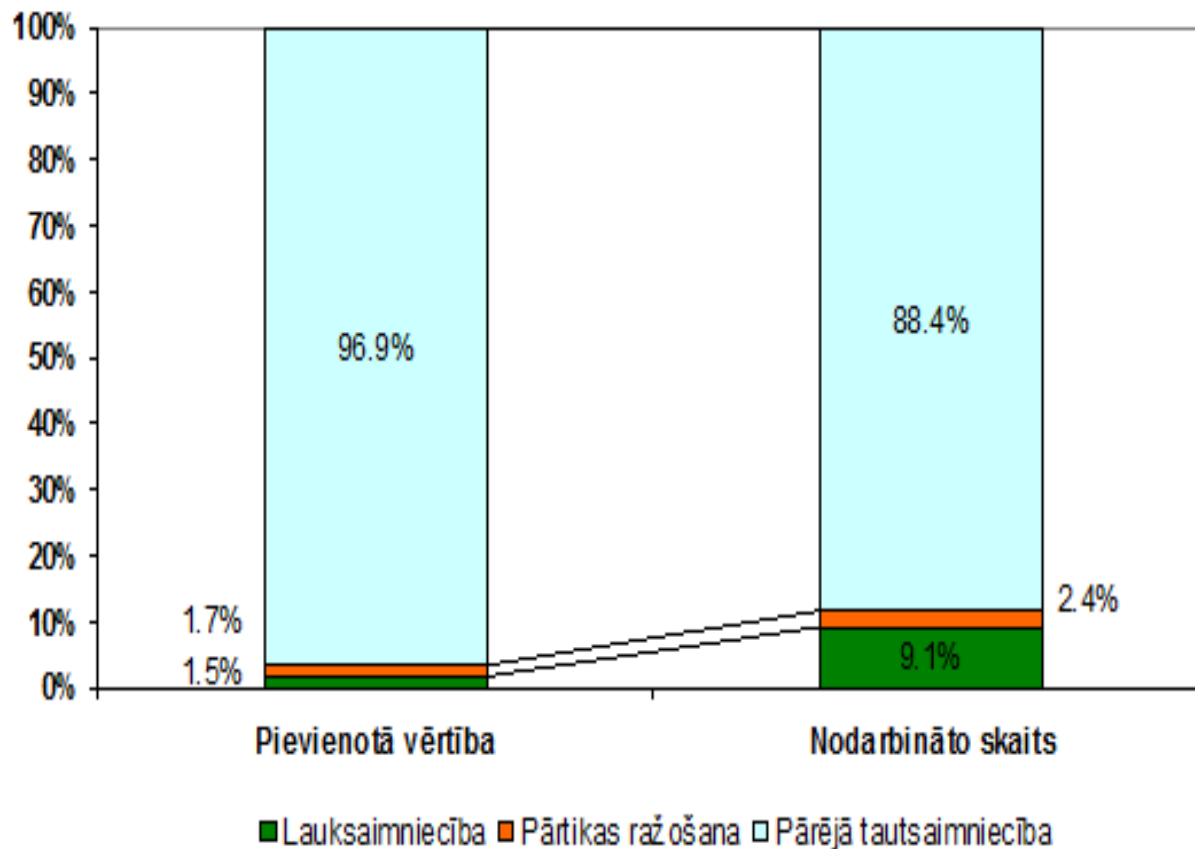
Avots : LVAEI pētījums

Nodarbinātība lauksaimniecībā



Avots : LVAEI pētījums

Vai nepārvērtējam lauksaimniecības potenciālu tautsaimniecībā?

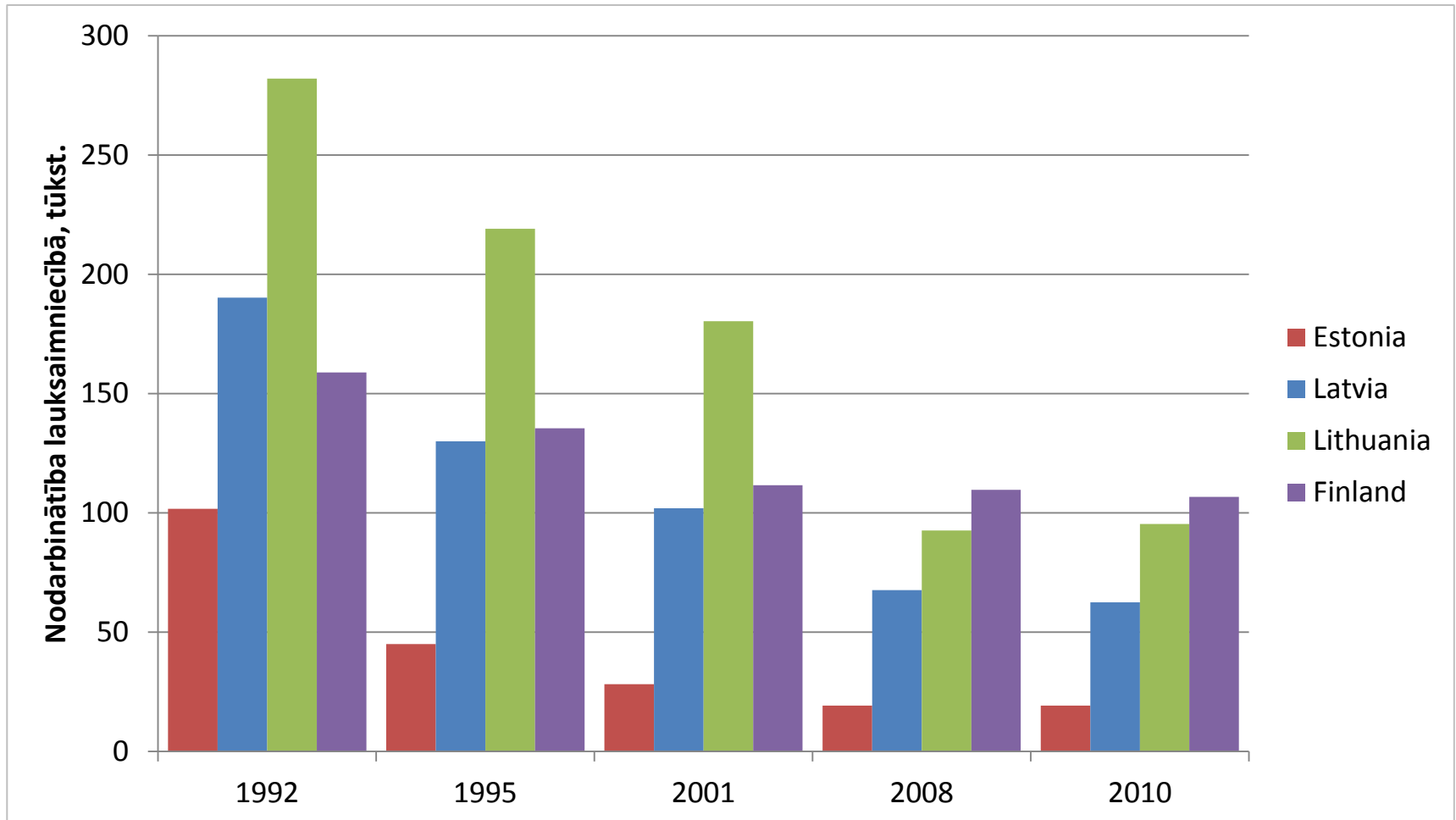


Latvijas agrobiznesa sektors 2010. gadā radīja ap 3.1% no kopējās pievienotās vērtības Latvijas tautsaimniecībā, bet nodarbināja aptuveni 11.6% no kopējā strādājošo skaita valstī.

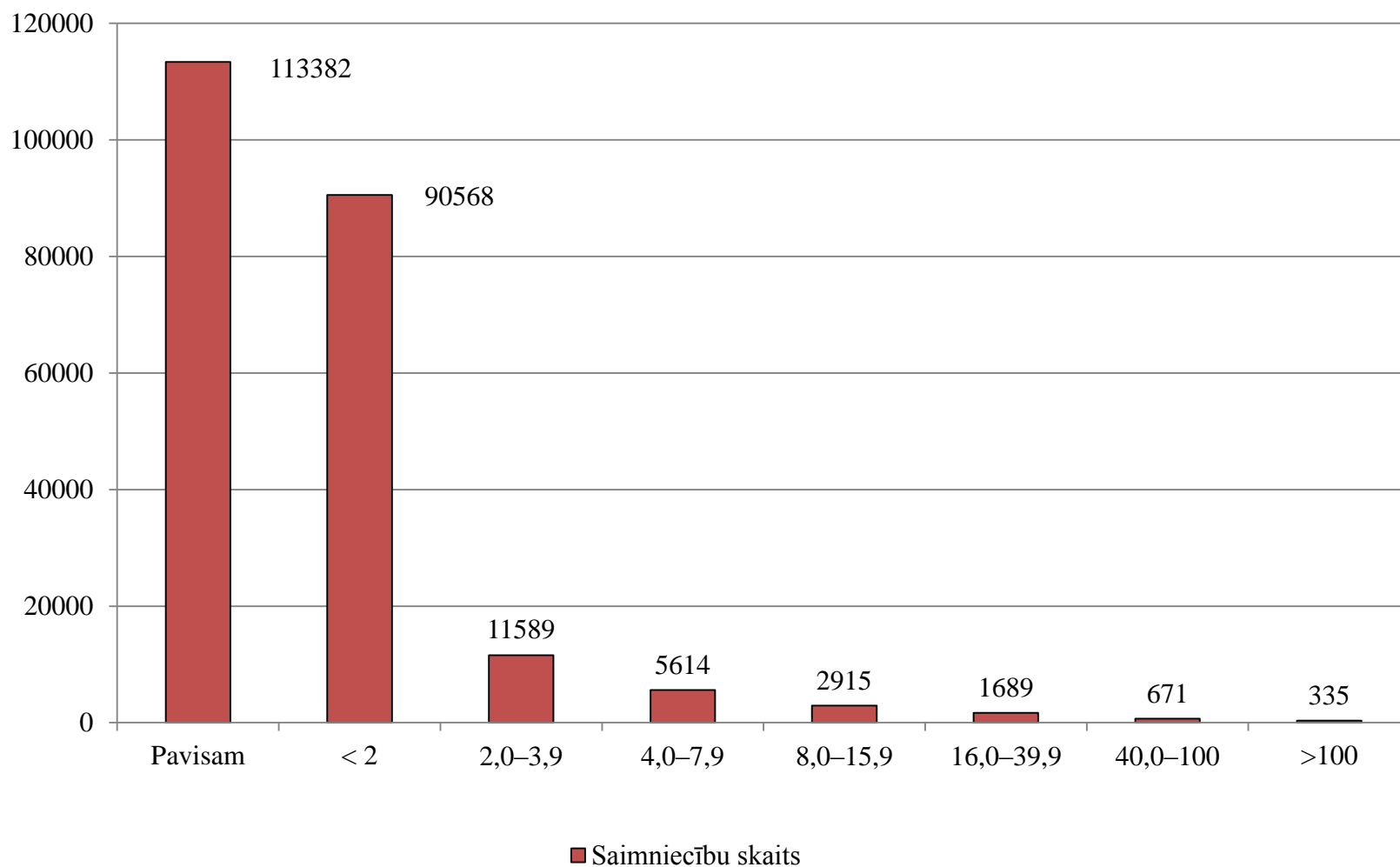
Avots: CSP un LEK (LVAEI) dati

Agrobiznesa īpatsvars Latvijas tautsaimniecības kopējā pievienotā vērtībā un nodarbināto skaitā 2010. gadā

Nodarbinātība lauksaimniecībā 1992-2010



Saimniecību sadalījums pēc ekonomiskā lieluma lauksaimniecībā (2007.g.apsekojums)



Izvēles

- Tālākie soļi administratīvi teritoriālajā reformā **vai** status quo līdz **20...** gadam
- Ieguldījumi un izaugsme balstīta uz apdzīvojuma struktūru 9+21 (vai vēl koncentrētāk) **vai** vienlīdz proporcionāli ieguldījumi visās 119 pašvaldībās
- Atbalsts mobilitātei uz attīstības centriem **vai** atbalsts mazāk produktīvām darbavietām neblīvi apdzīvotās vietās
- Atbalsts lauksaimniecībai kā ekonomiski augsti produktīvam sektoram (lielsaimniecības, mēroga efekts, augsta produktivitāte) **vai** 50/50 atbalsts mazākām saimniecībām – intensīvākas darbietilpības aktivitātes (dārzeņu ražošana, augļkopība, bioloģiskā ražošana, nišas produkti) un kooperācija produktu realizācijā (atbalsts darbam un dzīvei laukos)

NAP sasniedzamie mērķi lauku telpas attīstības kontekstā

- Teritorijas attīstības indeksa atšķirību mazināšanās starp plānošanas reģioniem
- IKP uz 1 iedzīvotāju plānošanas reģionos dispersijas mazināšanās
- Rīgas plānošanas reģiona iedzīvotāju īpatsvars nepieaug
- Jaunradīto darbavietu skaits reģionos ārpus Rīgas
- Autoceļi ar melno segumu no reģionālajiem valsts autoceļiem
- no 75,4% pieaug līdz 90% 2020.gadā
- Pieaug bioloģiskajā lauksaimniecībā aizņemtās platības (15% īpatsvars no visas izmantotās LIZ 2020.gadā)
- Tiek racionālāk un pilnvērtīgāk izmantoti un uzlaboti pieejamie LIZ resursi
- Tiek saglabāts dabas kapitāls, mazinot riskus vides kvalitātei

NAP uzdevumi lauku telpas attīstībai

- Darbavietas pilsētās lauku iedzīvotājiem
- Sabiedriskais transports pagastos divreiz dienā uz/no attīstības centriem (9+21)
- Reģionālo autoceļu sakārtošana
- Publisko pakalpojumu pieejamība, tai skaitā, ātra datu pārraide visā Latvijā
- Attīstīt bioloģisko lauksaimniecību
- Atbalsts kooperācijai produktu realizācijā
- Nodrošināt mazo un vidējo uzņēmumu - lauksaimniecības produkcijas ražotāju pieeju preču izplatīšanas tīkliem
- Stimulēt zemes ilgtspējīgu izmantošanu un bioloģisko daudzveidību, pielietojot vidi saudzējošas tehnoloģijas
- Atbalsts lauksaimniecības, zivsaimniecības un mežsaimniecības produktu un pakalpojumu tālākas apstrādes (nišas produkti un pakalpojumi)
- Ieviests zaļais publiskais iepirkums
- Palielināt augsnes auglību un meža resursu vērtību

Paldies par uzmanību!

<http://www.nap.lv/>

<http://www.nap.lv/kā-es-varu-palīdzēt>