



Tiršķirnes	Šķirnes raksturojums	Attēls
<p style="text-align: center;"><b>Ayrshire</b></p>	<p>Šķirne izveidota Skotijā Ayr provincē 1812.gadā, krustojot Dunlop ar Cunningham šķirnes piena liellopus. Govju krāsa variabla pamatā balta ar brūnu, brūnā krāsa variē no gaiši brūnas, sarkanbrūnas līdz pat tumši brūnai. Ayrshire šķirnes govīm ir labi veidots tesmenis ar stiprām tesmeņa turētājsaitēm. Govis paredzētas ganīt ganībās un iegūt augstu piena izslaukumu. Labi adaptējas brīvās turēšanas sistēmas novietnēs. Govju vidējā ķermeņa masa ir 540 - 550kg. Ļoti labi veidots vestibulārais aparāts. Reti novēro kāju slimības. Vidējā govju ražība laktācijā ~9000kg, augstākražīgo govju piena izslaukums 305 dienu laktācijā otrās laktācijas govīm 16875.18kg, piena tauku saturs 4.28%, olbaltumvielu saturs pienā 3.345 Šķirnes rekords - 18614kg, piena tauku saturs 4.39%, olbaltumvielu saturs 3.36% 365 dienās. No Ayrshire govīm vidēji mūžā iegūst 80000kg piena. Šķirne raksturīgs zems SŠS. Labi panes karstumu un aukstumu (+30°...-30°C). Šķirne izplatīta Krievijā, Ziemeļamerikā, Anglijā, Austrālijā, Jaunzēlandē, Dienvidāfrikā un daļā Eiropas valstu.</p>	
<p style="text-align: center;"><b>Brown Swiss</b></p>	<p>pie Swiss ezera. Govis piemērotas ganīšanai kalnainos apvidos. Govis pieder lielo govju šķirnei un tā ir otra lielākā piena tipa govju šķirne pasaulē. Govīm raksturīga brūna krāsa. Tā variē no gaiši brūnas līdz tumši brūnai ar izteikti gaišu purnu un gaišu vai iezilganu krāsu acu apvidū. Govīm labi veidots skelets ar spēcīgām kājām. Atkarībā no govju veselības to produktīvais mūžs ilgst 12 - 15 gadus. Augstāko ražības līmeni tās sasniedz piektajā laktācijā. Govju vidējā dzīvmasa ir variabla 500 - 680kg. Buļļu dzīvmasa ir 820 - 1150kg robežās. Ražība: piena izslaukums 7-9 305 dienu laktācijā ir ~11200kg (rekords 17150kg), piena tauku saturs 4.47 - 5,0%, piena olbaltumvielu saturs 3,2 - 3,5%. Šķirnei ir universāls pielietojums to izmanto piena un gaļas ieguvei vairāk kā 60 valstīs. Visvairāk Brown Swiss ir izplatīta Eiropas valstīs, ASV, Kanādā, Austrālijā, Jaunzēlandē un Dienvidāfrikā.</p>	

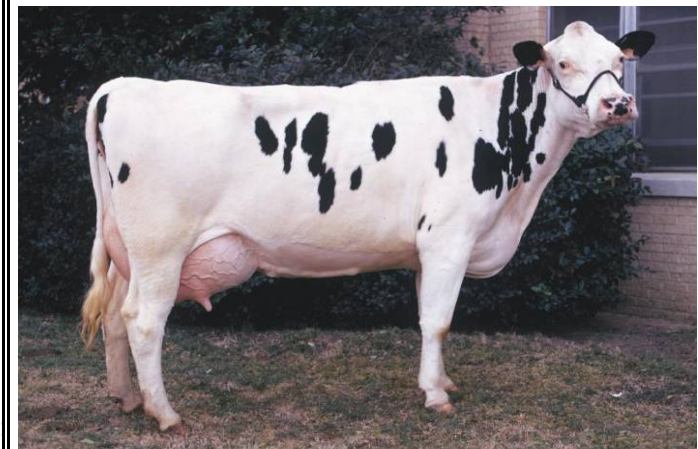
## Duch Belted

Šķirne izveidota 17gs. Holandē. Govīm raksturīga balta josla vēdera vidusdaļa. Galva, ķermeņa priekšējā daļa un pakaļējā daļa ir melnas. Tā ir izteikta piena tipa šķirne. Govs vidējā dzīvmasa ir variabla 410 - 680kg. Pieaugušu bullju dzīvsvars variē 600 - 910kg robežās. Vidējais piena izslaukums laktācijā 9000kg. Govīm labi veidots skelets. Piemērotas turēšanai kūītis ar nepiesieto turēšanu un saimniecībās, kurās izveidotas ganību sistēmas. Šķirne izplatīta Holandē, ASV, Kanādā, Meksikā un Jaunzēlandē.



## Fresian cow

Šķirne izveidota 18gs. Holandē Frīzijas un Jutlandes apgabalos, kad pēc plūdiem un dažādām slimībām valstī radās nepieciešamība radīt jaunu piena tipa liellopu šķirni, no kuras varētu iegūt daudz piena, govīs būtu izturīgas pret slimībām, tās varētu izmantot 10 - 14 laktācijas. ASV 1885. gadā nodibina Holšteinfriēzes šķirnes govju asociāciju. 1994. gadā Holšteinfriēzes šķirnes govju asociāciju pārdēvē par Holštenas šķirnes govju asociāciju. Šķirnei ir raksturīgi divi krāsu tipi: melnbaltā un sarkanraibā. 1970. gadā daļu no Holandes Holšteinfriēzes govīm importēja ASV un izveidoja Holštenas melnraibo un sarkanraibo govju šķirnes ar paaugstinātu ražību. Holšteinfriēzes govīm teļu dzimšanas vidējais svars ir ~41kg. Telišu dzīvmasai 13-14 mēnešu vecumā jābūt ~363kg. Holšteinfriēzes govīm dzīvmasa variē 650 - 700kg (vidēji 680kg). Holšteinfriēzes govju vidējā ražība vidējais izslaukums laktācijā no govīs 10500kg piena tauku saturs (%) 3.63%, piena olbaltumvielu saturs (%) 3.06%. Holšteinas Govju šķirne ir plaši izplatīta pasaulē. Pasaulē lielākās piensaimniecības valstis: ASV, Kanāda, Izraēla, Holande, Vācija, Anglija u.c. ir izveidojušas Holšteinas šķirnes asociācijas, kuru uzdevums ir izselecionēt govīs ar vēl augstākiem produktivitātes rādītājiem.



## Jersey cow

Uzskata, ka Džersijas govju šķirnes izcelsme ir Džersijas salā netālu no Francijas. Tomēr pirmsākumi Džersijas govju šķirnei meklējami 10000 gadus atpakaļ Ziemeļāfrikā, kad tās ievestas Centrāleiropā un Francijā. Džersijas govīm raksturīgs gaiši dzeltenbrūns apmatojums. Tām ir izteikta balta līnija purna daļā, vienmēr ir melna deguns. Govis ir vidēji lielas. To vidējā dzīvmasa ir 400 - 450kg. Vidējais izslaukums no govs laktācijā 9700kg, tauku saturs(%) pienā variē 4.2 - 4.8%, vidējais olbaltumvielu saturs (%) pienā variē 3.3 - 3.9%.



## Latvijas brūnā

Pirmo reizi Larvijā Latvijas brūnās šķirnes govīs reģistrētas 1911.gadā kā Latvijas sarkanbrūnā govīs. Šķirne izveidota krustojot vietējās šķirnēs liellopus ar Angļu šķirnēs liellopiem. Lai panāktu labāku ražību šie krustojumi tika krustoti ar Dāņu sarkanajiem bulļiem tādejādi iegūstot Latvijas brūnās šķirnes liellopus, kādus mēs pazīstam šodien. Vislielākā Latvijas brūno govju šķirnes populācija bija vērojama 1980.gadā ( 141700 LB liellopi). Govju vidējais skausta augstums 129cm, garums 164cm, dzīvmasa govīm 520 -560kg, bulļiem 750 - 850kg(atsevišķi indivīdi var sasniegt 1000kg dzīvmasu), Latvijas brūno govju šķirnei raksturīga stabila vidējā ražība laktācijā 5900 - 6030kg ar 4.38 - 4.73% piena tauku saturu un 3,45% olbaltumvielu saturu pienā. Rekordizslaukumi no LB govīm sasniegti 1983.gadā laktācijā iegūstot no govs Undras inv.Nr. 6088 9289kg piena ar tauku saturu 4.75% un 3.84% olbaltumvielu saturu pienā. Govis nav sevišķi jūtīgas pret krasu barības līdzekļu maiņu. Tās minimāli samazina piena izslaukumu pie zemākas kvalitātes un mazākas barības bāzes.



## Izplatītāko liellopu šķirņu krustojumi

**Montbeliarde x  
Brown Swiss x  
Holstein**



**Montbeliarde x  
Holstein**



**Montbeliarde x  
Jersey x  
Holstein**



**Swedish red x  
Holstein**



**Swedish red x  
Jersey x  
Holstein**



**Swedish red x  
Montbeliarde**



### **Liellopu krustojumu šķirņu vispārējs raksturojums**

Krustojot dažādas piena tipa liellopu šķirnes panāk heterozes efektu, kura rezultātā tiek iegūta lielāka ražība, govīs ir izturīgākas pret slimībām, pastāv iespēja izskaust tās pazīmes, kuras ir vājākas kādai no šķirnēm. Piemēram panāk labāku tesmeņa stiprinājumu, spēcīgāka vestibulārā sistēma. Mazāks somatisko šūnu skaits pienā. Veselām krustojumu šķirņu govīm somatisko šūnu skaits 1ml piena variē no 19000 - 90000, tādēļ šo krustojumu šķirņu dzīvnieki izmazāk uzņēmīgi pret mastītu ierosinātājiem. Piena tipa šķirnes pasaules ģenētikas speciālisti neiesaka krustot ar gaļas tipa liellopu šķirnēm. Krustojuma dzīvniekiem vidējais piena izslaukums laktācijā variē no 8500 - 11000kg, vidējais tauku saturs pienā 3.95 - 4.12%, olbaltumvielu saturs 3.05 - 3.65%.