



SIA "Latvijas Lauku konsultāciju un izglītības centrs"

**Biedrība „Lauksaimnieku apvienība”**

**Ziņojums par nozares aktualitātēm**

**Valsts Lauku tīkla aktivitātes  
„Nozaru ekspertu ziņojumi” ietvaros**

# **Piena ražošanas izmaksas veidojošie faktori**

**2014**



SIA "Latvijas Lauku konsultāciju un izglītības centrs"

## Saturs

Lietotie termini un saīsinājumi	3.lpp.
Ievads	4.lpp.
Biedrības „Lauksaimnieku apvienība” apraksts un mērķi	
Nozares ekspertu ziņojuma izstrādes mērķis	
1. Nozares situācijas analīze un aktualitātes	5.lpp.
2. Biedrības „Lauksaimnieku apvienība” aktivitāšu apkopojums VLT aktivitātes „Nozaru ekspertu ziņojumi” ietvaros	13.lpp.
2.1. Gulbenes lauksaimnieku biedrības aktivitātes VLT ietvaros	13.lpp.
2.2. Biedrības „Lauksaimnieku apvienība” biedru – piena lopkopības saimniecību aptaujas „Piena ražošanas izmaksas veidojošie faktori 2013.gadā” apkopojums	14.lpp.
3. Secinājumi un priekšlikumi nozares attīstībai	33.lpp.
Pielikums Nr.1. Piena pašizmaksas aprēķina tabula	36.lpp.



SIA "Latvijas Lauku konsultāciju un izglītības centrs"

## Lietotie termini un saīsinājumi

- CSP – Centrālā Statistikas pārvalde
- LIZ – lauksaimniecībā izmantojamā zeme
- LDC - Valsts aģentūra „Lauksaimniecības datu centrs”
- LLKC - Latvijas Lauku konsultāciju un izglītības centrs
- ES - Eiropas Savienība
- EUR - eiro
- Ls – Latvijas lati
- PVN - Pievienotās vērtības nodoklis

## Ievads

Biedrība "Lauksaimnieku apvienība" ir dibināta 2011. gadā, apvienojoties vairākām reģionālajām lauksaimnieku apvienībām, lai panāktu lielāku ietekmi un balsstiesības valsts un sabiedriskajās organizācijās un līdzvērtīgi darbotos lauksaimniekiem svarīgu lēmumu pieņemšanā.

Biedrības mērķi ir:

- 1) veicināt lauksaimniecības uzņēmējdarbību;
- 2) veicināt attīstītu ražošanu sakoptā vidē;
- 3) sekmēt reģionu vienlīdzīgu attīstību Latvijā;
- 4) pārstāvēt valsts un sabiedriskajās institūcijās reģionu biedru intereses;
- 5) Eiropas Savienībā aizstāvēt Latvijas lauksaimnieku intereses un iestāties par godīgu un taisnīgu konkurenci starp Eiropas Savienības dalībvalstīm.

---

Plašāk par biedrības darbu un nozares jaunumiem var uzzināt mājaslapā [www.lauksaimniekuapvieniba.lv](http://www.lauksaimniekuapvieniba.lv).

Pašlaik organizācija apvieno dažādu lauksaimniecības nozaru biedrus no Vidzemes un Latgales un plāno izvērst darbību arī citos Latvijas reģionos. Biedrība ir pārstāvēta Zemkopības ministrijas Lauksaimnieku nevalstisko organizāciju konsultatīvajā padomē. Lauksaimnieku apvienība aktīvi darbojas Lauksaimnieku organizāciju sadarbības padomē u.c. organizācijās, sadarbojas ar Lauksaimniecības Statūtsabiedrību asociāciju. Biedrības valdes priekšsēdētāja ir LOSP valdes locekle un LOSP Piena grupas vadītāja. Pēdējā laikā biedrība aktīvi pārstāv piena lopkopības saimniecību intereses sakarā ar Krievijas noteiktajām sankcijām Latvijas piena produktu importam un ar to saistīto piena noieta tirgus trūkumu un iepirkuma cenu kritumu piena ražotājiem.

Piena lopkopība ir viena no nozīmīgākajām un vienlaikus sarežģītākajām lauksaimniecības nozarēm Latvijā. Daudzi piena ražotāji pašlaik ir nonākuši grūtībās, jo piena iepirkuma cena ir tik zema, ka ražošanas izdevumi nesedz ieņēmumus. Pēc biedrības rīcībā esošās informācijas, 2014.gada oktobrī piena iepirkuma cena biedru saimniecībām bija vidēji 0,19 līdz 0,27 euro centi. **Nozares ekspertu ziņojuma izstrādes mērķis** ir analizēt faktoros, kas ietekmē piena ražošanas izmaksas, t.i. piena pašizmaksas veidošanos un rādītājus, apstākļus, kas to ietekmē. Ziņojuma izstrādes apakšmērķis ir izdarīt secinājumus un analizēt iespējamus variantus, risinājumus piena litra pašizmaksas samazināšanai. Ziņojuma ietvaros analizēti arī būtiskākie faktori, kas ietekmē piena iepirkuma cenas veidošanos un jautājumi, kas skar piena lopkopības uzņēmumu konkurētspēju un to darbinieku kvalifikāciju. Analizēti piena kvalitātes rādītāji, kas ietekmē piena cenu.

## 1. Nozares situācijas analīze un aktualitātes

### Lauksaimniecības dzīvnieku, tai skaitā slaucamo govju skaits Latvijā 2011. - 2013.gadā

Zemkopības ministrijas (ZM) lauksaimniecības gada ziņojums liecina - kopējais slaucamo govju saimniecību skaits katru gadu samazinās aptuveni par 7 %, taču slaucamo govju skaits saimniecībās saglabājas visai stabils ar tendenci nedaudz palielināties.

Saskaņā ar lauksaimniecības datu centra informāciju, 2013. gada septembrī govju skaits piena pārraudzībā bija 124,2 tūkstoši, kas ir aptuveni tikpat, cik gadu iepriekš. Tiesa, ganāmpulku skaits piena pārraudzībā samazinājies no 10,9 tūkstošiem līdz 4,97 tūkstošiem. Lai arī piensaimniecībā valda liela sadrumstalotība un ir ļoti daudz saimniecību ar nelielu govju skaitu, mazo saimniecību daudzums ar katru gadu samazinās. Mazās saimniecības ar ganāmpulku līdz piecām govīm veido 81,2 % no visām saimniecībām. Taču 2012. gadā darbu piena lopkopībā pārtraukušas 1966 nelielās saimniecības. 40,8 % govju tiek turētas saimniecībās, kurās ir vismaz 50 piena govju, kaut gan šādas saimniecības veido tikai 1,9 % no kopējā skaita.  
*Informācijas avots: Biznesa portāls Db.lv*

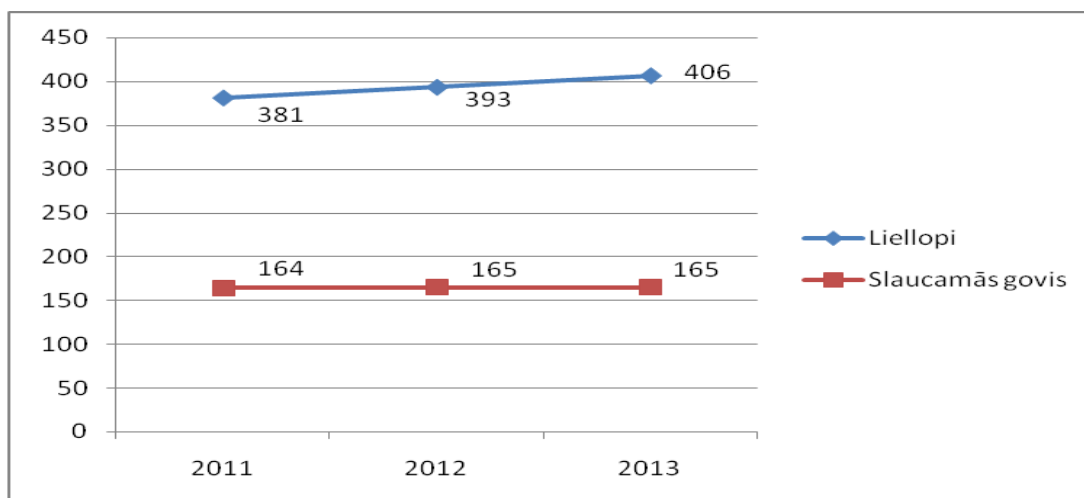
2013.gada beigās lauku saimniecībās audzēja 406,5 tūkst. liellopu – par 13,4 tūkst. jeb 3,4% vairāk nekā pirms gada. Liellopu skaita pieaugums vērojams visās grupās: teļu līdz viena gada vecumam skaits palielinājies par 0,9 tūkst. jeb 0,8%, par vienu gadu vecāku telšū – par 5,5 tūkst. jeb 7 %, slaucamo govju – par 0,4 tūkst. jeb 0,3%, zīdītājgovju – par 3,6 tūkst. jeb 14,1%, liecina Centrālās statistikas pārvaldes apkopotie dati.

*Informācijas avots: LR Centrālā statistikas pārvalde, 24.03.2014.*

### Lauksaimniecības dzīvnieku skaits gada beigās (tūkstošos)

	2011	2012	2013	2013.gads % salīdzinājumā ar 2012.gadu
<b>Liellopi</b>	381	393	406	103
<b>No tiem slaucamās govīs</b>	164	165	165	100

*Datu avots: LDC*

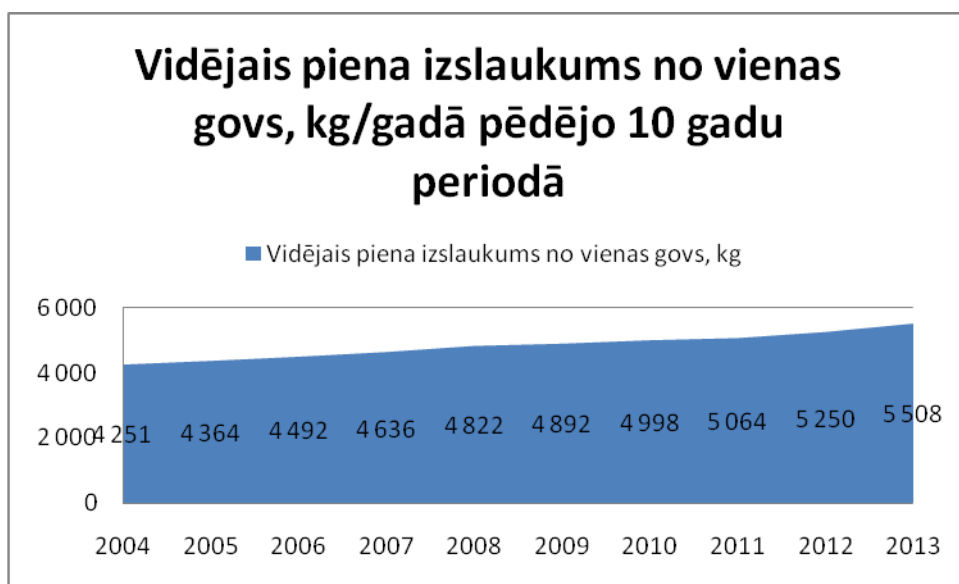


*Datu avots: LDC*

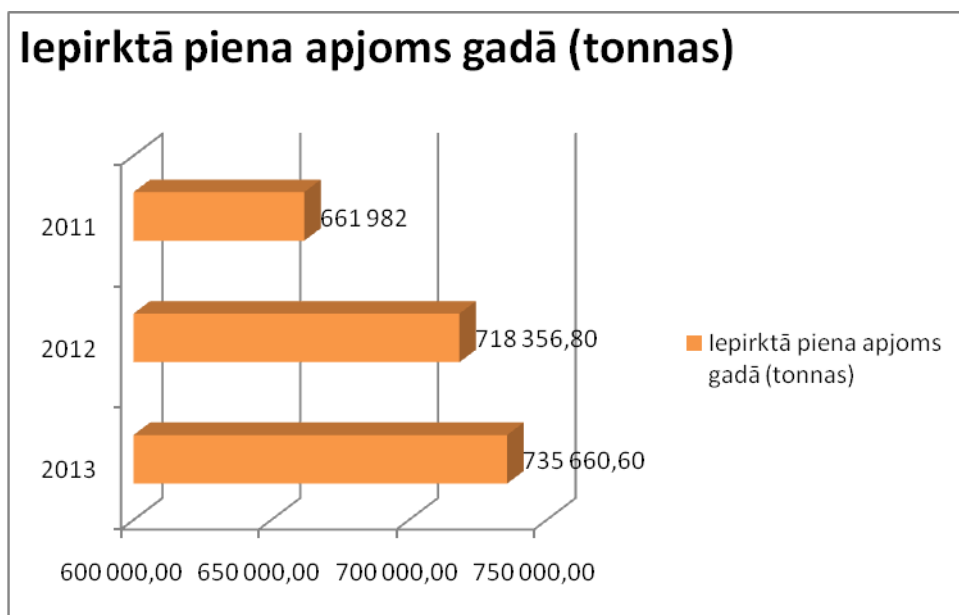
Var secināt, ka pēdējo trīs gadu laikā vērojams liellopu skaita pakāpenisks pieaugums saimniecībās, savukārt slaucamo govju skaits saglabājas nemainīgs.

### Vidējais izslaukums no govīm 2011.-2014.gadā

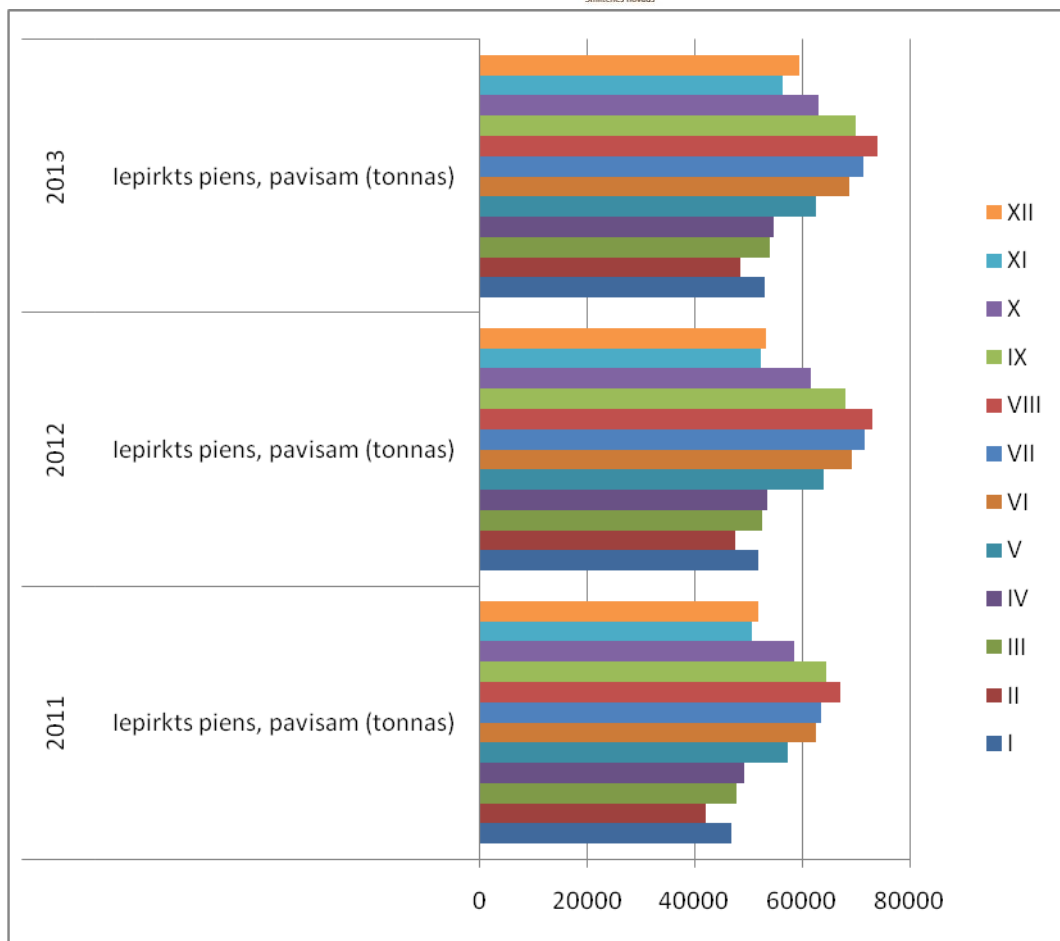
Pērn iegūtas 915,1 tūkstoši t piena (ieskaitot kazu pienu), kas ir par 41,3 tūkst. t jeb 4,7% vairāk nekā 2012.gadā. Pērnā gada **vidējais izslaukums** sasniedza **5508 kg gadā no vienas slaucamās govīm** – par 258 kg jeb 4,9% vairāk nekā pirms gada. Piena piegādes kvotas ietvaros 2013.gadā iepirkta 735,7 tūkst. t piena jeb par 2,4% vairāk nekā gadu iepriekš. Iepirkta piena īpatsvars kopējā saražotā piena apjomā saruka par 1,8% no 82,5% 2012.gadā līdz 80,7% 2013.gadā.



*Datu avots :Centrālā statistikas pārvalde*



*Datu avots :Centrālā statistikas pārvalde*



Informācijas avots: Centrālās statistikas pārvalde

Pieaugot vidējam izslaukumam no vienas slaucamās govs par 186 kilogramiem jeb 3,7%, Latvijā 2012.gadā tika iegūts par 28 600 tonnu jeb 3,4% vairāk piena nekā 2011.gadā, liecina Centrālās statistikas pārvaldes dati.

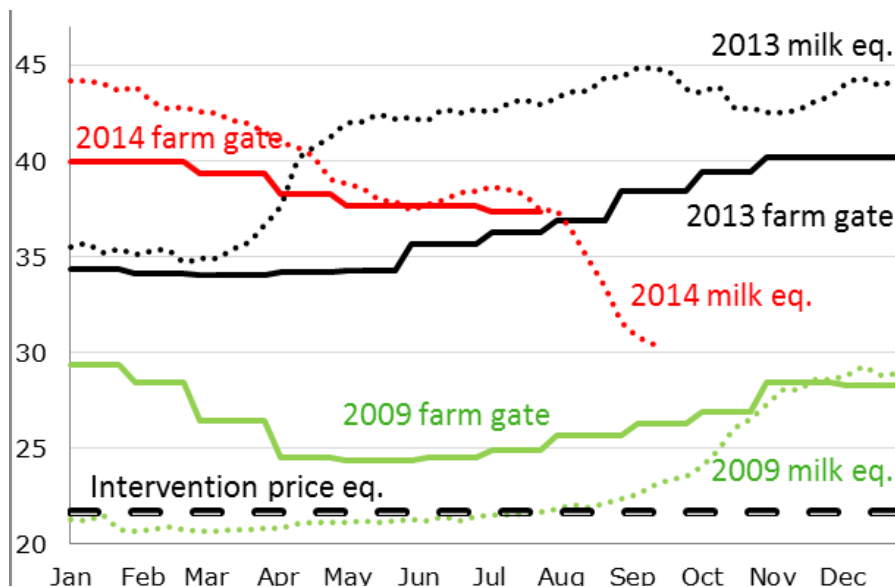
2012.gadā palielinājās piena savākšanas un pārstrādes uzņēmumu iepirktā piena apjoms - iepirka 718 400 tonnas piena jeb par 8,5% vairāk nekā 2011. gadā. Pārdotā piena īpatsvars kopējā saražotā piena apjomā pieaudzis no 78,6% 2011.gadā līdz 82,5% 2012.gadā.

Tikmēr piena vidējā iepirkuma cena pērn gada griezumā samazinājās par 7,9% - no 207 latiem par tonnu 2011.gadā līdz 191 latam par tonnu 2012.gadā, augustā sasniedzot zemāko iepirkuma cenu - 174 latus par tonnu.

Saskaņā ar Latvijas Piensaimnieku savienības datiem augstākā piena iepirkuma cena bijusi 2011.gada aprīlī - 216,13 lati par tonnu.

Lai arī iepirktā piena apjoms ar katru gadu pieaug, **trīs gadu griezumā, Latvija starp 28 ES valstīm ir tikai 19.vietā**, savukārt, vērtējot piena ražošanu un izmantošanu Latvija ir 20.vietā starp ES valstīm (2011. gadā – 845,2 t, 2012.gadā – 873,8 t, dati par 2013.gadu vēl nav pieejami) - tā liecina EUROSTAT dati par 2011.-2013.gadiem. ([http://epp.eurostat.ec.europa.eu/portal/page/portal/agriculture/data/main\\_tables](http://epp.eurostat.ec.europa.eu/portal/page/portal/agriculture/data/main_tables)).

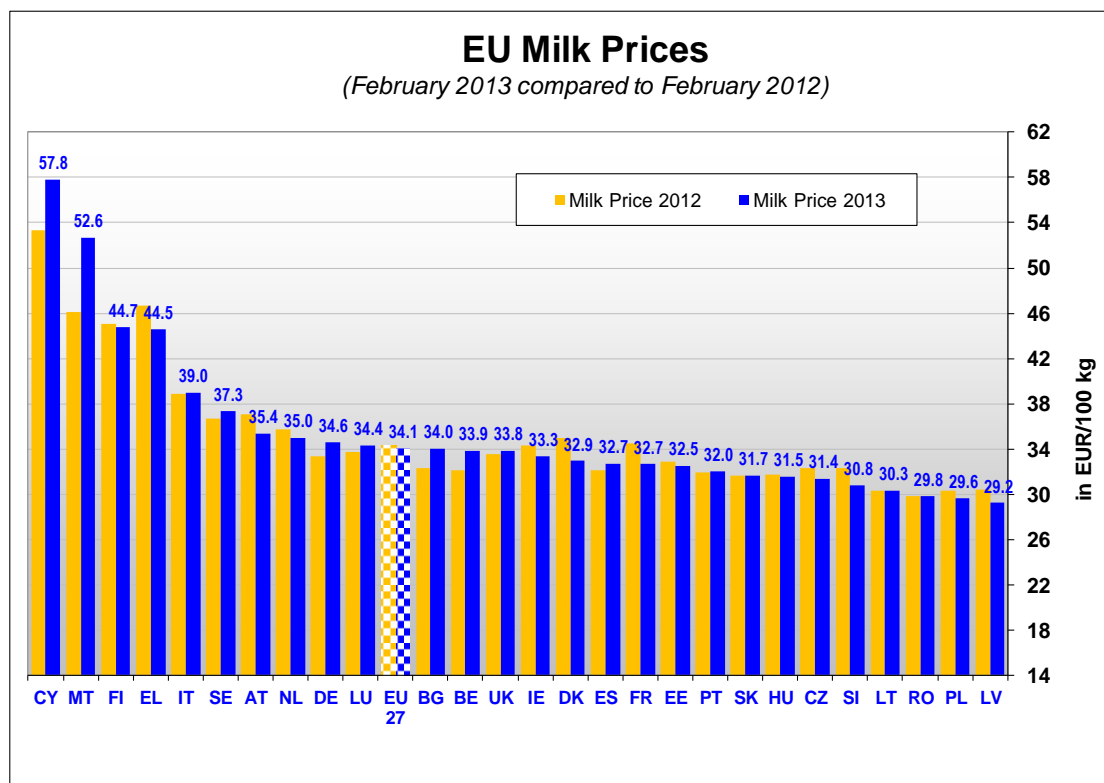
## Piena iepirkuma cenas attīstība ES salīdzinājumā ar piena cenas ekvivalentu 2009 – 2014.g. (EUR/100 kg)



EUROSTAT dati: Eiropas Piena tirgus observatorijas ziņojums:  
[ec.europa.eu/agriculture/milk-market-observatory](http://ec.europa.eu/agriculture/milk-market-observatory)

Piena vidējā iepirkuma cena palielinājās no 271 eiro (190 lati) par tonnu 2012.gadā līdz 305 eiro (214 lati) 2013.gadā jeb par 12,5%, decembrī sasniedzot augstāko iepirkuma cenu – 336 eiro (236 lati) par tonnu.

### Piena cenas Eiropas Savienībā 2013.gadā (Datu avots: EUROSTAT)





## Lopkopības produkcijas ražošana

	2012.gads	2013.gads	2013.gads % salīdzinājumā ar 2012.gadu
Piens (iesk. kazu pienu), tūkst. t	873.8	915.1	104.7

Datu avots : Centrālā statistikas pārvalde, 24.03.2014

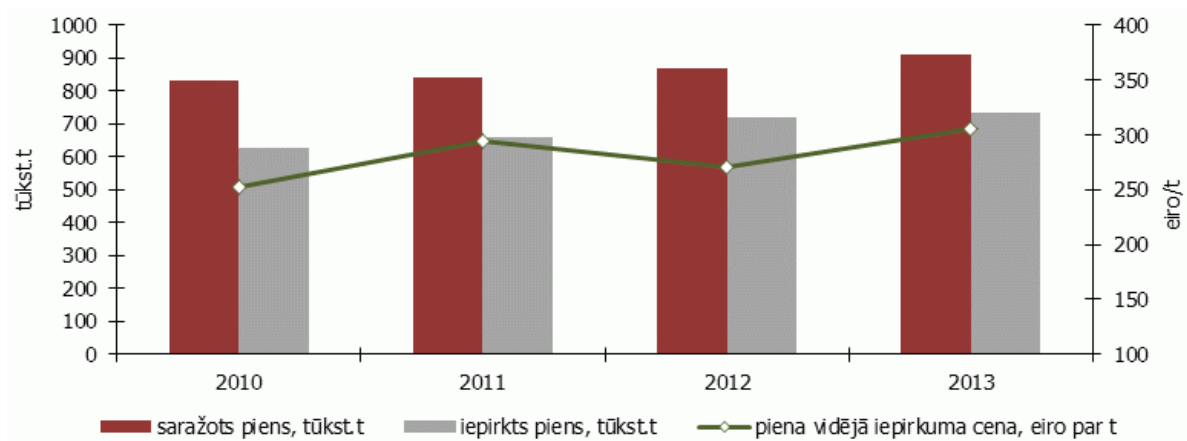
## Lopkopības produktu ražošana reģionos – Vidzemē un Latgalē

(biedrības „Lauksaimnieku apvienība” darbības teritorija)

	2011	2012	2013
	Piens – pavisam, t	Piens – pavisam, t	Piens – pavisam, t
Vidzemes reģions	202 057	207 088	216 336
Latgales reģions	160 218	169 260	185 287

Datu avots: LR Centrālā statistikas pārvalde

## Piena ražošana, iepirkums un vidējā iepirkuma cena (Datu avots: CSP)



Saskaņā ar ES aprēķiniem Latvijā 2012.gadā izslauktā piena apjoms bija 718 400 tonnu, Igaunijā - 665 000 tonnu, bet Lietuvā - 1,36 miljoni tonnu piena.

Informācijas avots: EUROSTAT

## Vidējās piena cenas Latvijā 2011.-2014.gadā

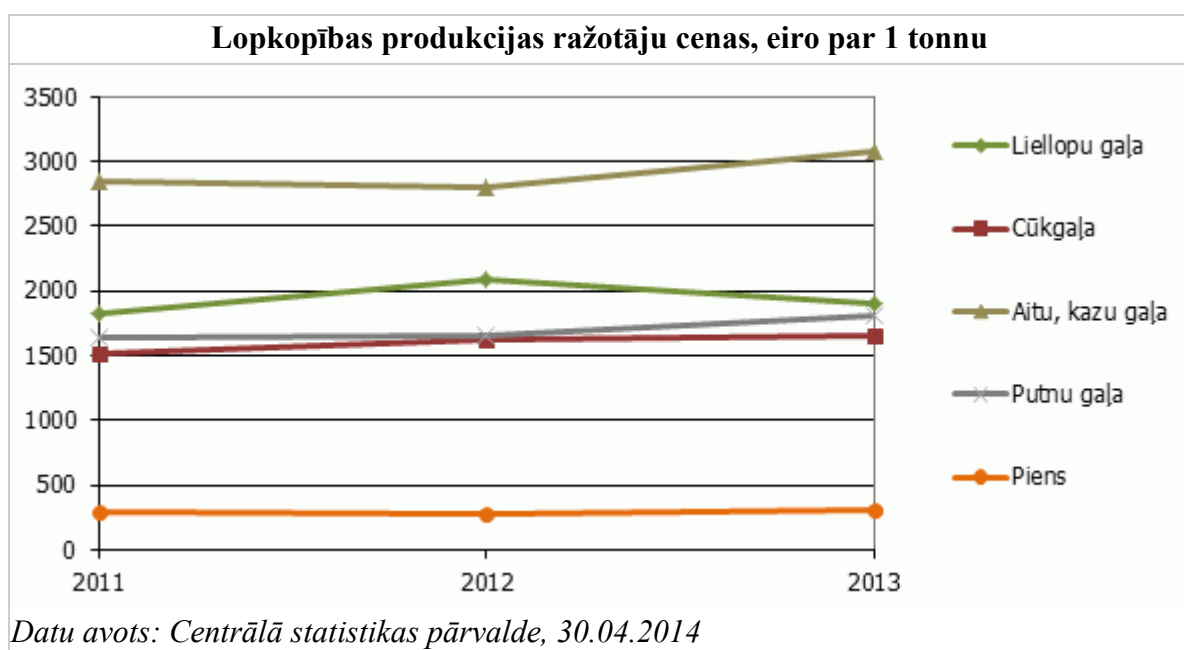
Piena iepirkums, vidējā iepirkuma cena un iepirktā kvalitāte  
2011. – 2014.gadā:

		Gadā
<b>2011</b>	Iepirkts piens, pavisam gadā (tonnas)	661 982
	Iepirkts piens, pavisam (vidējā cena, EUR/t)	294,96
	Vidējais tauku saturs pienā, %	4,24
	Vidējais olbaltuma saturs pienā, %	3,33
<b>2012</b>	Iepirkts piens, pavisam gadā (tonnas)	718 356,8
	Iepirkts piens, pavisam (vidējā cena, EUR/t)	273,43
	Vidējais tauku saturs pienā, %	4,18
	Vidējais olbaltuma saturs pienā, %	3,32
<b>2013</b>	Iepirkts piens, pavisam gadā (tonnas)	735 660,6
	Iepirkts piens, pavisam (vidējā cena, EUR/t)	305,07
	Vidējais tauku saturs pienā, %	4,09
	Vidējais olbaltuma saturs pienā, %	3,27
<b>2014</b>	Iepirkts piens, pirmie 5 mēneši (01.-05.2014.) (tonnas)	307 543,8
	Iepirkts piens, pavisam (vidējā cena, EUR/t)	340,23
	Vidējais tauku saturs pienā, %	4,02
	Vidējais olbaltuma saturs pienā, %	3,22

*Piena iepirkuma cena gada griezumā 2011. – 2014. gadā*

*Datu avots :Centrālā statistikas pārvalde*

Lopkopības produkcijai 2013.gadā bija vērojams ražotāju cenu palielinājums par 3,7%, salīdzinot ar 2012. gadu.



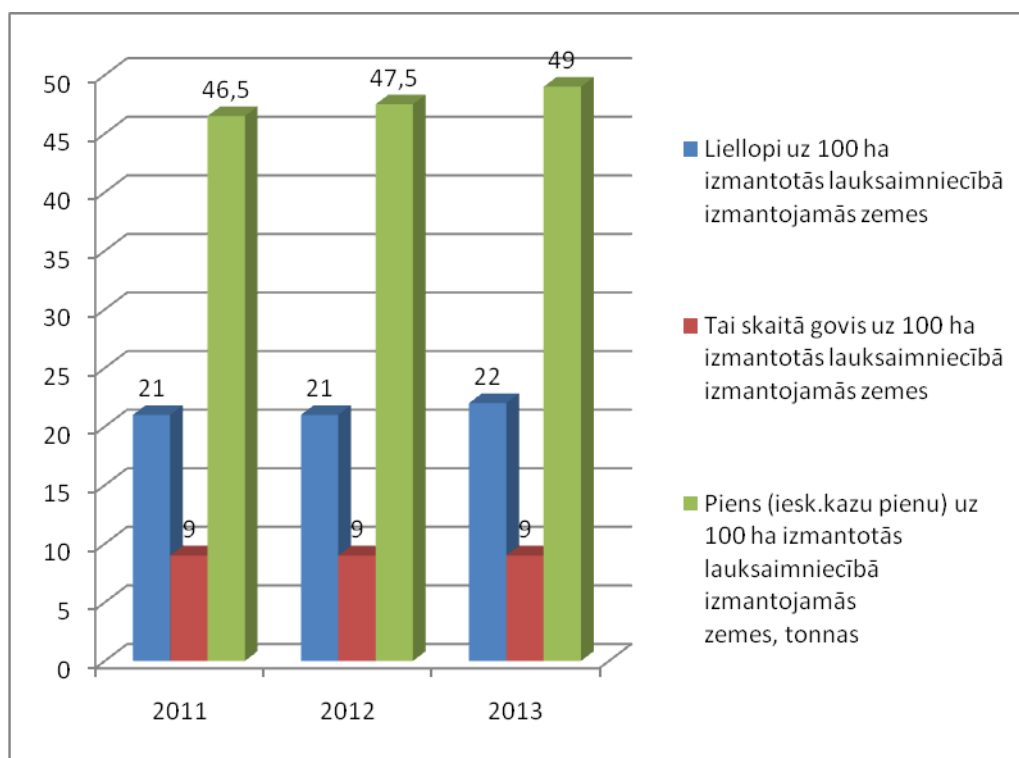
## Galveno lauksaimniecības produktu ražotāju cenas, eiro par 1 tonnu

	2012.gads	2013.gads	2013.gads salīdzinājumā ar 2012.gadu, %
Piens	271.43	305.31	112.5

Datu avots: Centrālā statistikas pārvalde, 30.04.2014.

## Lopkopības intensitāte

	2004	2005	2006	2007	2008	2009	2010	2011	2012	2013
Liellopi uz 100 ha izmantotās lauksaimniecībā izmantojamās zemes	23	22	20	22	21	21	21	21	21	22
Tai skaitā govīs uz 100 ha izmantotās lauksaimniecībā izmantojamās zemes	11	11	10	10	9	9	9	9	9	9
Piens (iesk.kazu pienu) uz 100 ha izmantotās lauksaimniecībā izmantojamās zemes, tonnas	47,9	46,7	43,9	45,8	45,8	45,4	46,2	46,5	47,5	49,0



Datu avots: Centrālā statistikas pārvalde

## **Izmaksu īpatsvara sadalījums un piena pašizmaksa piena lopkopības saimniecībās Latvijā**

Latvijas Lauku konsultāciju un izglītības centra (LLKC) aprēķini par piena pašizmaksu liecina, ka viena kilograma piena saražošanai Latvijas piensaimniecībās iztērē **vidēji 24,9 eiro centus**. LLKC ir secinājis, ka **saimniecībām piedāvātā piena iepirkuma cena vairs nesedz piena ražošanas pašizmaksu** (Informācijas avots: [www.farming.lv](http://www.farming.lv) 21.08.2014.). Pašizmaksa aprēķināta, izvērtējot LLKC klientu - zemnieku saimniecību - grāmatvedības datus. Saskaņā ar LLKC norādījumiem pašizmaksa ir izmaksas vienas produkcijas vienības saražošanai. Pienam to parasti izsaka latos uz kg vai uz tonnu.

**Mainīgās izmaksas** saimniecībās veido 40-60%. **Vislielākais īpatsvars šajā izmaksu grupā ir lopbarībai**, īpaši pirktajai lopbarībai (20-30% no kopējām izmaksām). No **pastāvīgajām izmaksām** lielāko daļu veido enerģija un degviela, tehnikas, fermu modernizēšana un uzturēšana, nodokļi un darba algas. "Vērtējot izmaksu struktūru, mēs redzam, ka tās ir tikpat atšķirīgas starp saimniecībām kā pašu pienu ražojošo saimniecību lielumi. Pieredze liecina, ka lielākoties nepārdomāta ekonomija notiek uz dzīvnieku ēdināšanas un veselības rēķina. Aicinām zemniekus netaupīt uz minerālvielām, jo tas vistiešākajā veidā atspēlēsies uz dzīvnieku imunitāti un tālāk – veselību. Tad nostrādās teiciens „skopais maksā divreiz”. Taupīšanas iespējas, protams, ir arī lopbarības sadaļā, bet pirms tam jāveic lopbarības analīzes un kopā ar speciālistiem jā sastāda barības devas. Lielā daļā saimniecību daudz var iekonomēt uz darbu racionalizāciju un savstarpējo sadarbību ar tuvākajām saimniecībām. Gribu piebilst, ka saimniekiem ir aktīvi jāiesaistās arī sabiedrisko organizāciju darbā, lai šajā nozarei sarežģītajā laikā piensaimnieki nepazaudētu kādu no maksājumiem, ko izcīnīja pie tiešmaksājumu sadales ES budžetā pagājušajā gadā”, norādījusi LLKC Lopkopības nodaļas vadītāja Silvija Dreijere (*Informācijas avots: LLKC*). LLKC aicina lauksaimniekus vērsties pie lopkopības konsultantiem LLKC birojos, lai kopīgi izvērtētu taupīšanas iespējas tā, lai saglabātu dzīvnieku veselību un saimniecību dzīvotspēju ilgtermiņā.

## 2. Biedrības „Lauksaimnieku apvienība” aktivitāšu apkopojums VLT aktivitātes „Nozaru ekspertu ziņojumi” ietvaros

Biedrība „lauksaimnieku apvienība” 2014.gadā ir veikusi reģionālās lauksaimnieku organizācijas – Gulbenes lauksaimnieku biedrības darba koordinēšanu Valsts Lauku tīkla aktivitātes „Nozaru ekspertu ziņojumi” ietvaros.

### 2.1. Gulbenes lauksaimnieku biedrības aktivitātes VLT ietvaros

2014. gada augustā Gulbenes lauksaimnieku biedrībā tika rīkotas darba grupas „Piena cenas veidojošie faktori” un “Piena kvalitātes rādītāji, kas ietekmē cenu” par piena ražošanas izmaksu un piena iepirkuma cenas veidošanos.

Šā gada **29.augustā Gulbenes lauksaimnieku biedrība Valsts Lauku tīkla aktivitātes „Nozaru ekspertu ziņojumi” ietvaros Gulbenē organizēja divas reģionālās darba grupas - diskusijas**, kurā piedalījās biedrības biedri, lauku uzņēmēji - piena lopkop'bas saimniecību pārstāvji un speciālists no Latvijas Lauku konsultāciju un izglītības centra reģionālā biroja. Katrā diskusijā piedalījās 9 dalībnieki, un to tēmas bija „Piena cenas veidojošie faktori” un “Piena kvalitātes rādītāji, kas ietekmē cenu” t.i. notika darba grupas – diskusijas par faktoriem, kas ietekmē piena pašizmaksu. Diskusijas dalībnieki pārrunāja aktuālos problēmjautājumus un pašreizējo situāciju Latvijā piena lopkopībā. Diskusiju dalībnieku izteiktie priekšlikumi un komentāri tika apkopoti darba grupu protokolos.

#### 1. Diskusijas „Piena cenas veidojošie faktori” aktuālie problēmjautājumi bija:

- Kas veido piena cenu?
- Kā samazināt piena litra pašizmaksu?

#### Galvenie diskusijas secinājumi un izvirzītie risinājumi:

Piena pašizmaksa ir atkarīga no elektrības cenas, degvielas cenas - tie ir tie faktori, kuri nav atkarīgi no piena lopkopības uzņēmuma, secināja Olita Keibenece. Aija Siliņa piebilda, ka vēl piena cenu ietekmē nodokļu politika, kuru lauksaimnieki nevarot mainīt. Aivars Puķe uzskata, ka vēl viss ir atkarīgs no laika apstākļiem: ja siena sagatavošanas laikā laiks ir labs, tad arī izmaksas lopbarības sagatavošanā ir mazākas. Aija Supe piebilda: vēl ir darbinieku algas, ja tās ir mazākas, piena litram pašizmaksa ir mazāka, bet pastāv otrs jautājums, kas strādās par minimālo algu. Andris Gargurnis ierosināja, ka varbūt valdībai būtu vairāk jāatbalsta lielu fermu celtniecība ar moderno robotu sistēmu, tad piena pašizmaksa varētu būt lētāka.

#### 2. Diskusijas „Piena kvalitātes rādītāji, kas ietekmē cenu” aktuālais problēmjautājums bija:

- Kādi ir tie rādītāji, kas ietekmē piena cenu?

### Galvenie diskusijas secinājumi un izvirzītie risinājumi:

Ja pareizā laikā ir sagatavota lopbarība, kurai visa vērtība ir saglabājusies, tad arī piens ir labs un kvalitatīvs, uzskata Aivars Puķe. Olita Keibeniece piebilda, ka vēl daudz kas ir atkarīgs no darbaspēka kvalifikācijas, jo esot darbinieki, kuri domā, ka ir gudrāki par visiem, bet „galā ir sabojāta govys”. Silvija Trifane piebilda, ka ir jānodrošina elementāra tīrība - govys tīrība, piena trauku, piena vadu tīrība, tad arī kvalitāte būs labāka. Andris Gargurnis uzskata, ka visvairāk piena cenu ietekmē tirgus un kvotu sistēma. Saimniecībām jābūt gatavām, ka pie kvotu atcelšanas piena iepirkuma cenas varētu vēl kristies. Latvijas piena lopkopjus ietekmē vājā Latvijas piena pārstrādes uzņēmumu konkurētspēja, kas liedz iekarot Eiropas tirgu.

Aija Supe norādīja, ka būtu labi, ja būtu skola, kurā māca slaukšanas operatorus vai arī bezdarbniekuursos speciāli izveidota programma, kas gatavotu slaukšanas operatorus, un piebilda, ka Latvijas Lauku konsultāciju un izglītības centrs varētu arī varētu turpināt apmācīt slaukšanas operatorus, kā tas notika pagājušajā gadā.

## **2.2. Biedrības biedru - piena lopkopības saimniecību aptaujas „Piena ražošanas izmaksas veidojošie faktori 2013.gadā” apkopojums**

Biedrība "Lauksaimnieku apvienība" Valsts Lauku tīkla aktivitātes "Nozaru ekspertu ziņojumi" ietvaros 2014.gadā izstrādāja nozaru ekspertu ziņojumu "Piena ražošanas izmaksas veidojošie faktori", veicot datu apkopojumu par biedriem - piena lopkopības saimniecībām. Ziņojuma ietvaros tika veikta biedrības biedru – piena lopkopības saimniecību aptauja par to ieņēmumiem un izdevumiem piena lopkopībā 2013.gadā, lūdzot aizpildīt piena pašizmaksas aprēķina tabulu, tajā norādot saimniecības datus par 2013.gadu, ietverot saimniecības pastāvīgās un mainīgās izmaksas, kā arī ieņēmumus. Aptaujas anketām tika izmantota Latvijas Lauku konsultāciju un izglītības centra (turpmāk - LLKC) sagatavotā piena pašizmaksas aprēķina tabula, kurā ievadot grāmatvedības datus (saimniecībā uzskaitītās izmaksas), var aprēķināt piena pašizmaksu (*paraugs pielikumā Nr.1.*). Tabula ir izstrādāta sadarbībā ar lopkopības speciālistiem, līdz ar to izmaksu pozīcijas ir izvēlētas tādas, lai būtu iespējams veikt biedru saimniecību saimnieciskās darbības analīzi par izmaksām, kas ir būtiskas lopkopībā.

Aprēķinos pie ražošanas ieņēmumiem saskaņā ar LLKC norādījumiem netika iekļautas valsts un ES atbalsta summas, lai būtu skaidri redzami piena pašizmaksu veidojošie faktori, neskaitot saņemto ārējā finansējuma atbalstu. Bieži vien lauksaimniecības uzņēmumos no ražošanas ir zaudējumi un iegūto peļņu veido tikai saņemtais ES un valsts atbalsts.

Aptaujas anketas par piena pašizmaksas aprēķinu tika nosūtītas 35 biedriem – piena lopkopības saimniecībām Vidzemes un Latgales reģionos. Biedri tika vairākkārt ar e-pastu starpniecību un telefoniski, kā arī LLKC seminārā biedrības biedriem 25.09.2014. informēti par biedrības aktivitātēm VLT ietvaros un aicināti piedalīties biedrības aptaujā nozaru ekspertu ziņojuma izstrādes ietvaros. Tika saņemtas 15 biedru aizpildītas piena pašizmaksas aprēķina anketas un ziņas par vienas saimniecības piena pašizmaksu telefoniski. *Dati par saimniecībām tika apkopoti. Apkopoto informāciju biedrība izmantos arī, aizstāvot piensaimnieku intereses attiecībā uz atbalsta pasākumiem piena lopkopībā. Datu apkopojums par biedru 2013.gada saimnieciskās darbības rādītājiem piena lopkopībā tika nosūtīts arī biedriem, kuri piedalījās*

aptaujā, lai viņi varētu veikt savas saimnieciskās darbības analīzi par iepriekšējo gadu uz kopējā fona un, iespējams, salīdzinot izmaksu pozīcijas ar citām saimniecībām, apzināt, kurās pozīcijās iespējams ietaupīt, lai palielinātu saimnieciskās darbības efektivitāti.

Vairākām aptaujātajām saimniecībām, kurās ir attīstītas vairākas lauksaimniecības nozares, grūtības sagādāja izmaksu atdalīšana pa nozarēm saimniecības ietvaros, atdalot izmaksas atsevišķi piena lopkopības nozarei, jo saimniecības, it īpaši nelielās, neveic atsevišķu grāmatvedības uzskaiti katrai nozarei. Arī nelielām saimniecībām, kuras patstāvīgi neveic grāmatvedības uzskaiti, bija problemātiski veikt piena pašizmaksas aprēķinu.

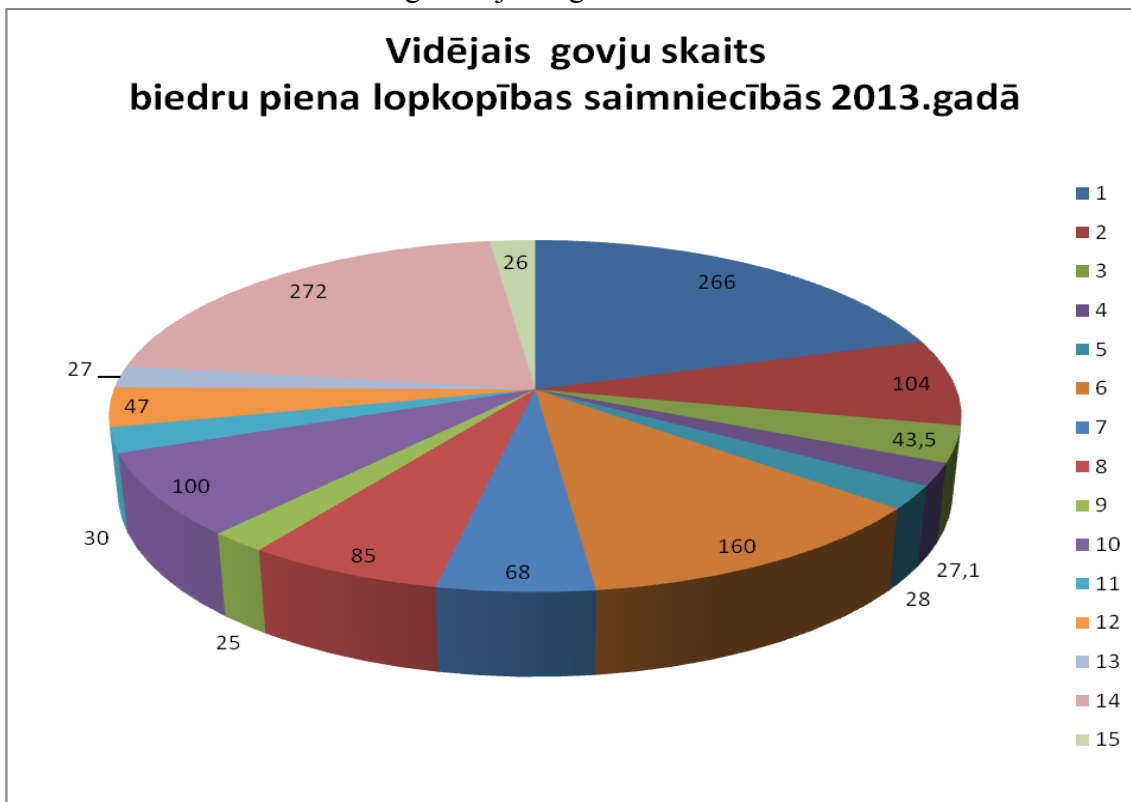
Apkopojot no piena lopkopības saimniecībām saņemto informāciju, biedrība veica saimniecību piena lopkopības izmaksu pozīciju salīdzinošo analīzi, uz kuras pamata ir iespējams izdarīt secinājumus par saimnieciskās darbības rādītājiem biedru saimniecībās.

### Biedrības „Lauksaimnieku apvienība” biedru aptaujas - „Piena ražošanas izmaksas veidojošie faktori 2013.gadā” apkopojums:

**Apkopojums par biedrības „Lauksaimnieku apvienība” piena lopkopības saimniecību, kuras piedalījās aptaujā nozaru ekspertu ziņojuma ietvaros, saimnieciskās darbības rādītājiem piena lopkopībā un piena cenu veidojošajiem faktoriem biedru saimniecībās:**

**Vidējais slaucamo govju skaits gadā** (Aprēķināts saskaitot slaucamo govju skaitu katrā mēnesī un izdalot summu ar 12 ).

Govju skaits pagājušajā gadā aptaujātajās saimniecībās bija 25 līdz 272 govīs. Vidējais govju skaits biedru saimniecībās 2013.gadā bija 87 govīs.



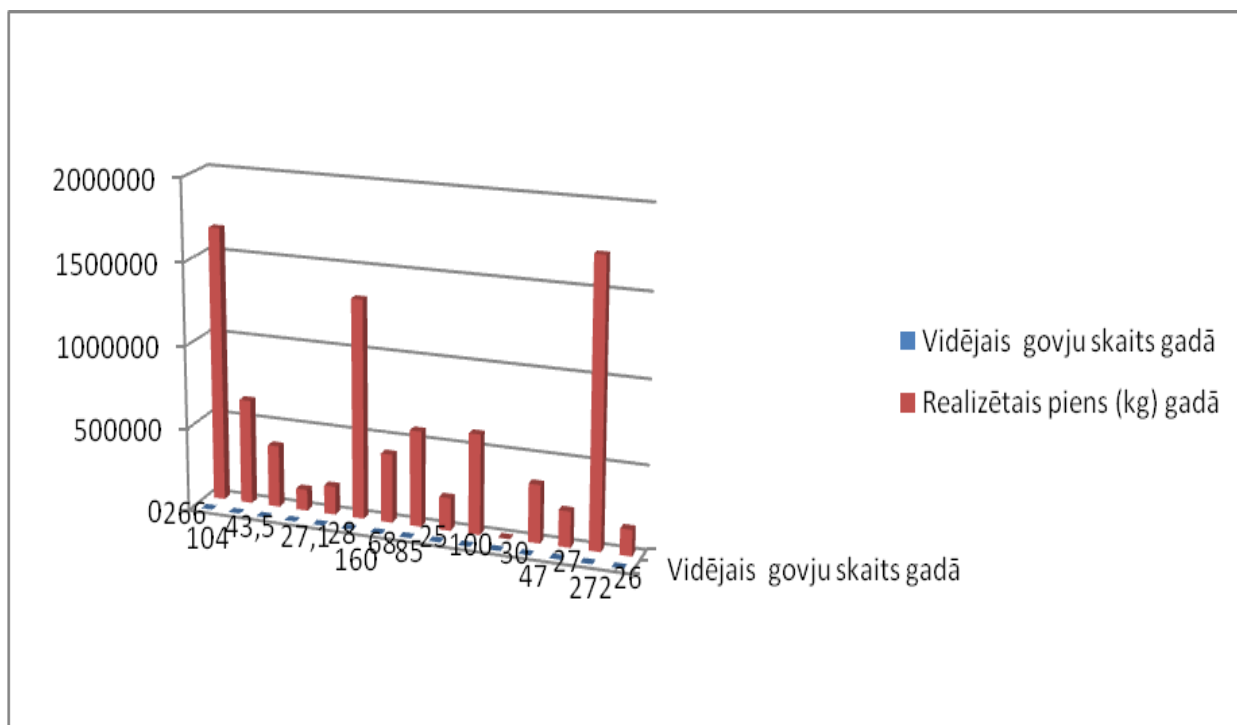
Aptaujā piedalījušās saimniecības pēc lieluma (slaucamo govju skaita) var iedalīt 3 grupās, katrā pa 5 saimniecībām:

- līdz 30 slaucamās govīs: (25-28);
- 30 līdz 99 slaucamās govīs: (30-85);
- 100 un vairāk slaucamās govīs: (100-272).

### Realizētais piens (kg) gadā:

Realizētā piena apjoms biedru saimniecībās pagājušajā gadā ir bijis 127 626 kg līdz 1 715 189 kg gadā. Vidējais realizētā piena daudzums biedru piena lopkopības saimniecībās 2013.gadā bija 567 115 kg gadā. Vislielākie realizētā piena apjomi ir tajās saimniecībās, kurās ir vislielākais slaucamo govju skaits.

### Realizētā piena apjoms saimniecībās 2013.gadā



**Būtisks rādītājs piena pašizmaksas aprēķinā ir izslaukums no govīm gadā. Jo augstāks ir vidējais izslaukums, jo zemāka ir piena pašizmaksa.**

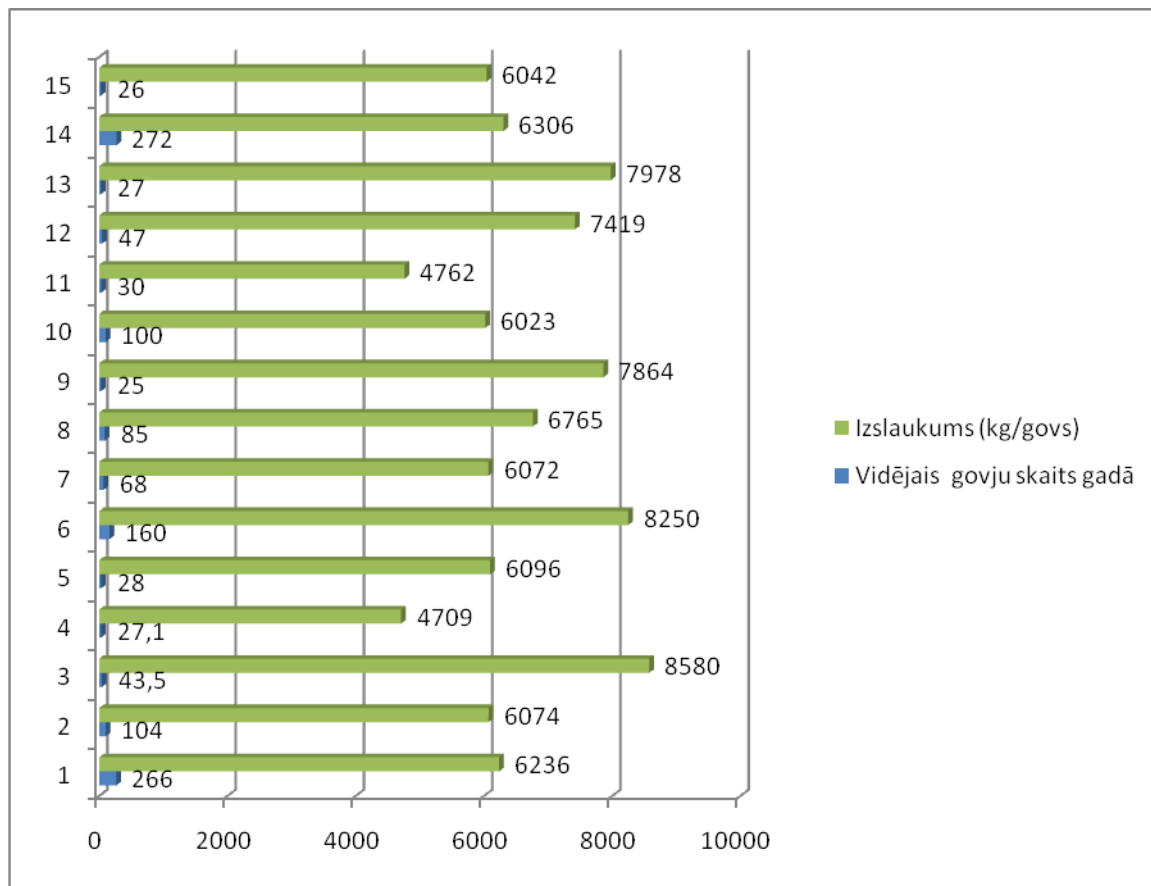
Vidējais izslaukums no govīm biedrības biedru saimniecībās 2013.gadā bija **6609 kg no govīm gadā**. Tikai divām no aptaujātajām saimniecībām gada **vidējais izslaukums no govīm** nesasniedz valsts gada vidējā izslaukuma rādītājus no vienas slaucamās govīm, pārējām saimniecībām tas ievērojami **pārsniedz gada vidējo izslaukumu valstī** (valsts vidējais rādītājs 2013.gadā - 5508 kg gadā).

Viszemākais vidējais izslaukums no govīm starp biedru saimniecībām bija saimniecībā ar 27 govīm – 4709 kg gadā, savukārt, **visaugstākais: saimniecībā ar 44 govīm – 8580 kg no govīm**.



Otrs lielākais izslaukums no govju gadā bija saimniecībai, kurā vidēji pagājušā gadā turētas 160 govju – 8250 kg no govju. Pārējās saimniecībās vidējais izslaukums ir bijis robežās no 4762 līdz 7978 kg no govju gadā.

### Vidējais izslaukums biedru saimniecībās 2013.gadā no vienas slaucamās govju



Var secināt, ka izslaukuma rādītāji no govju biedru saimniecībās nav tiešā veidā saistīti ar piena lopkopības saimniecības lielumu, t.i. govju skaitu saimniecībā. Ir saimniecības, kurās govju skaits ir samērā neliels, taču vidējais izslaukums gadā pārsniedz vidējo izslaukuma līmeni rādītāju starp saimniecībām (piemēram, saimniecība ar 44 govīm – 8580 kg; saimniecība ar 27 govīm - 7978 kg gadā) un otrādi – atsevišķās lielās saimniecībās vidējie gada izslaukuma rādītāji ir salīdzinoši zemāki (saimniecība ar 100 slaucamām govīm – 6023 kg gadā).

### Kopējie ieņēmumi

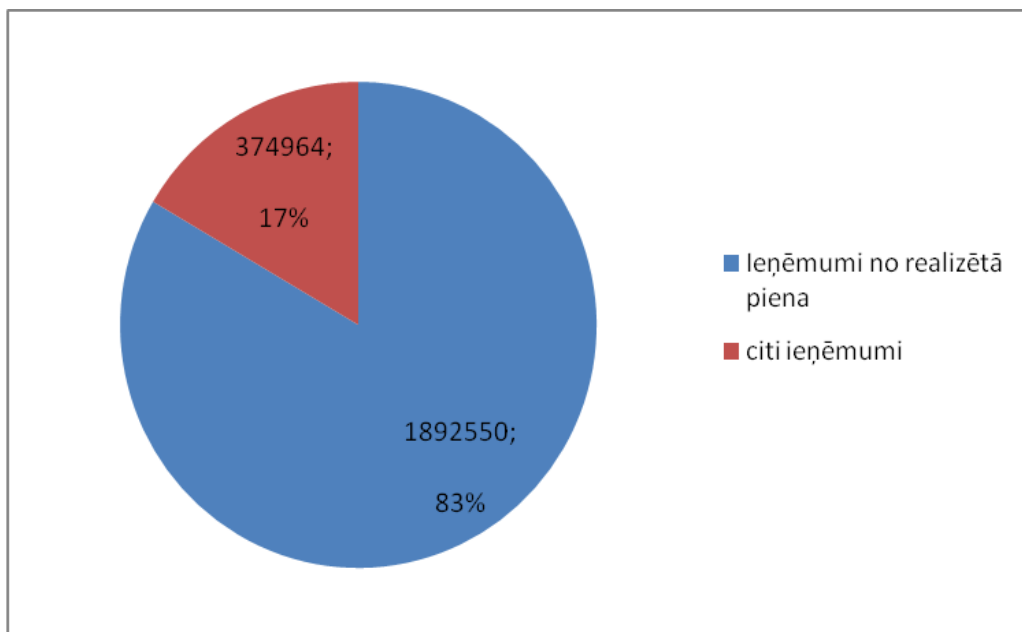
**Kopējie ieņēmumi** biedru piena lopkopības saimniecībās 2013.gadā bijuši robežās no 265 (40 217 EUR) līdz 471 273 Ls (670 561 EUR) gadā atkarībā no saimniecības lieluma, vidēji uz saimniecību: 151 168 Ls (215 092 EUR) gadā.

**Ieņēmumi no realizētā piena** saimniecībās veidojuši vidēji 126 170 Ls (179 524 EUR) gadā jeb **83,46% no kopējiem saimniecības ieņēmumiem**, savukārt, pārējie ieņēmumi bijuši vidēji 24 998 Ls (35 569 EUR) gadā (16,54 %). Realizētā piena apjoms gadā ir bijis vislielākais

saimniecībās, kurās slaucamo govju skaits pārsniedz simts (5 biedru saimniecībās), kurās tas bijis vismaz 602 tūkstoši kg gadā.

*Citi ieņēmumi – ieņēmumi no piena ražošanas blakusprodukcijas realizācijas – piemēram, brāķētās govīs, teļi (Informācijas avots: LLKC)*

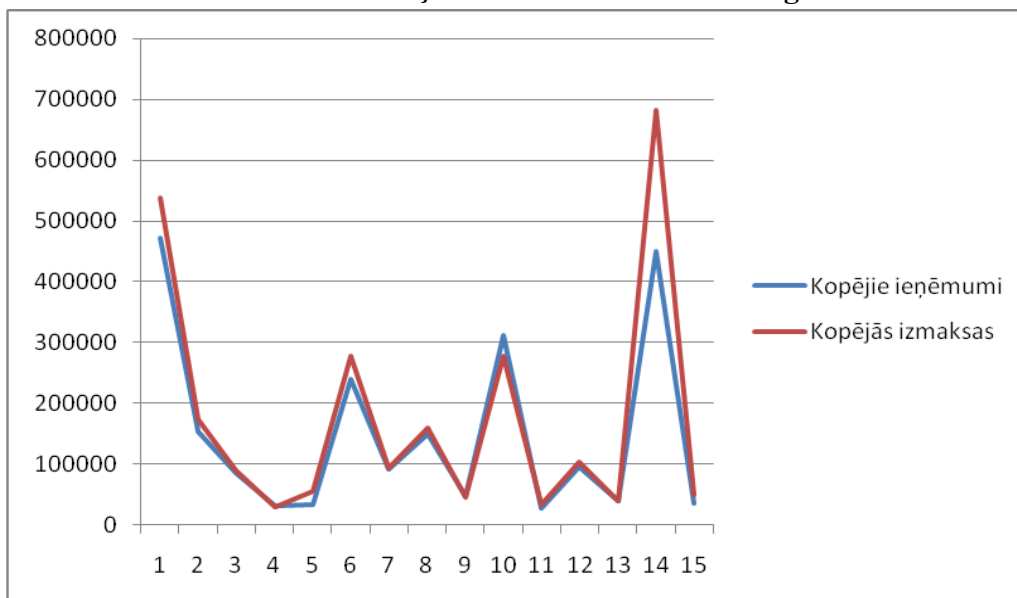
### Ieņēmumu struktūra saimniecību kopējos ieņēmumos 2013.gadā



### Kopējās izmaksas

Savukārt, **kopējās izmaksas** svārstījās no 29 861 līdz 682 347 Ls (42 488 EUR – 970892 EUR) gadā. Vidēji uz saimniecību kopējās izmaksas veidojušas 176 995 Ls (251841 EUR) gadā.

### Saimniecību ieņēmumi un izmaksas 2013.gadā

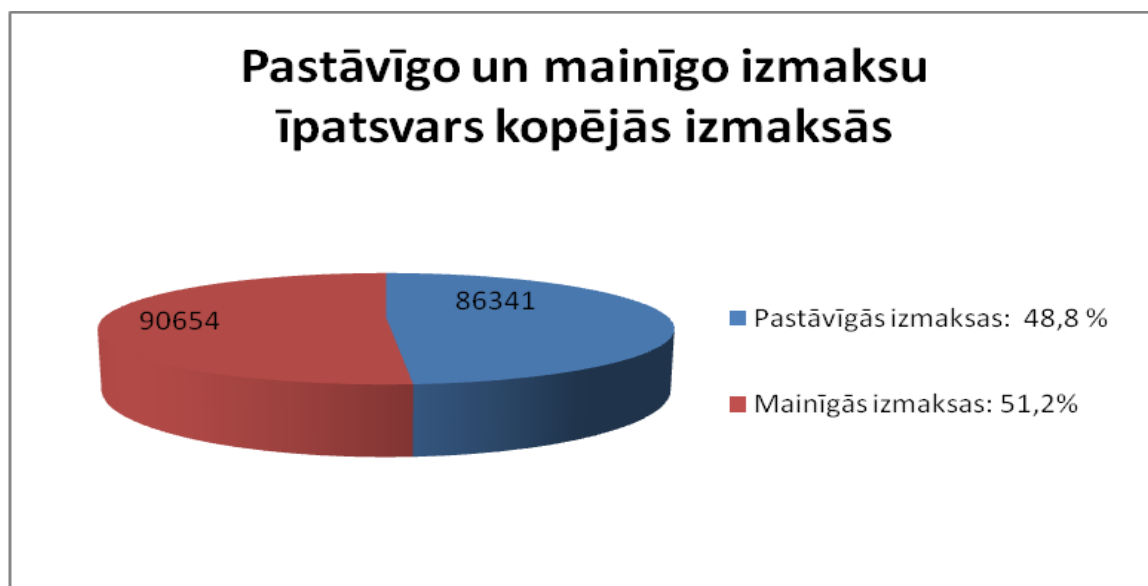


Lielākajai daļai no aptaujātajām saimniecībām kopējās izmaksas 2013.gadā ir pārsniegušas kopējos ieņēmumus. Tikai katrai trešajai saimniecībai (pārsvarā mazajām saimniecībām ar govju skaitu līdz 30) kopējie ieņēmumi piena lopkopībā pagājušajā gadā ir bijuši lielāki par izdevumiem un pārsnieguši kopējās izmaksas 1,5% līdz 19,7% robežās. Aptaujātajām saimniecībām ieņēmumu un izdevumu starpība ir vidēji 25 827,58, t.i. izdevumi piena lopkopībā par 14,59% pārsnieguši ieņēmumus.

Saimniecībās ar vislielāko slaucamo govju skaitu (5 saimniecībām, kas piedalījās aptaujā, tas pārsniedz 100) ir vislielākie ieņēmumi un attiecīgi arī vislielākās izmaksas.

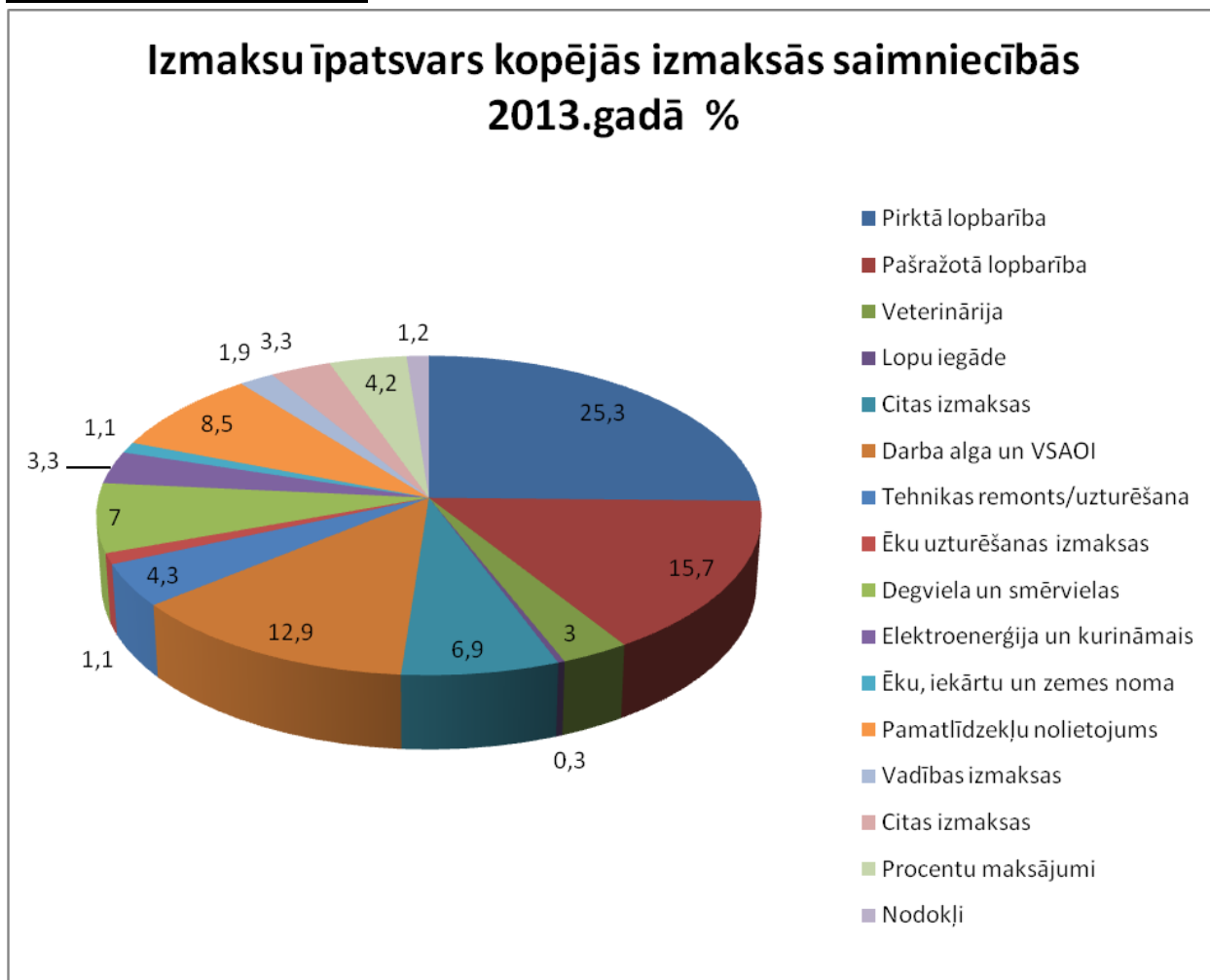
	uz 1 kg piena, Ls	uz 1 dzīvnieku	struktūra %
<b>Kopējie ieņēmumi</b>	0,262	1732,78	100%
Realizētais piens	0,219	1446,24	83,5%
Citi ieņēmumi	0,043	286,54	16,5%
<b>Kopējās izmaksas</b>	0,307	2028,83	100%

Kopējā izmaksu apjomā nedaudz lielāku īpatsvaru - 51,2% saimniecībām pagājušajā gadā veidojušas mainīgās izmaksas (vidēji 90 654 Ls (128 989 EUR) gadā), savukārt pastāvīgās izmaksas veidojušas gandrīz pusi no saimniecību kopējām gada izmaksām jeb 48,8 % (86 341 Ls jeb 122 852 EUR).



Analizējot kopējo izmaksu vidējo apjomu saimniecībās pagājušajā gadā, var secināt, ka vislielāko īpatsvaru saimniecību izdevumos veido pirkta lopbarība (vidēji 25,3% no kopējām izmaksām) un pašražotā lopbarība (vidēji 27 726 Ls (39 451 EUR) jeb 15,7% no kopējām izmaksām). Darbaspēka izmaksas ir trešā lielākā pozīcija saimniecību gada kopējos izdevumos, un tās veido vidēji 12,9% no saimniecību kopējām izmaksām. Ceturtā lielākā

izmaksu pozīcija kopējo izmaksu īpatsvarā - 8,5% no saimniecību kopējām izmaksām ir pamatlīdzekļu nolietojums.



Vēl būtiska izmaksu pozīcija saimniecību kopējo izmaksu apjomā ir **degvielas un smērvielu izmaksas, kas sastāda 7% no kopējām saimniecību izmaksām gadā. Pārējās izmaksu pozīcijas** piena lopkopības saimniecībās veido 0,3 līdz 6,9% - kopā **30,7% no kopējo izmaksu īpatsvara.**

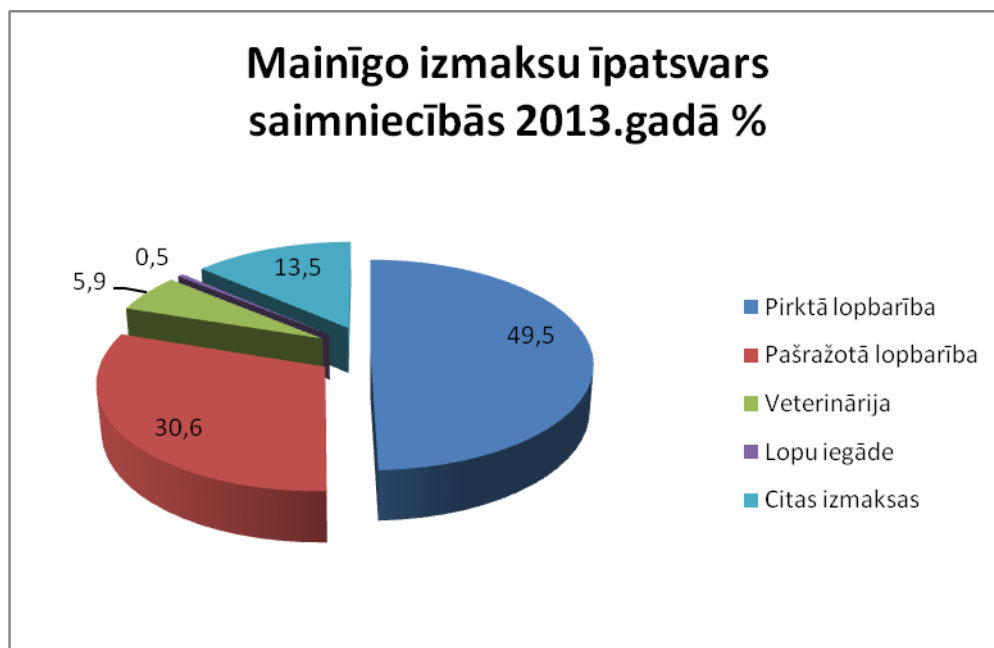
### I Mainīgās izmaksas

*Mainīgās izmaksas - piesaistītas konkrētam produkcijas veidam un mainās atkarībā no produkcijas ražošanas apjoma - izejvielas, materiāli un palīgmateriāli, darba samaksa, kas tiek aprēķināta kā izcenojums par saražoto produkciju ar sociālās apdrošināšanas nodokli, pārdošanas izmaksas, produkcijas apdrošināšanas izmaksas, dabas resursu nodoklis u.c. līdzīgas izmaksas (Informācijas avots: LLKC).*

**Vislielāko īpatsvaru mainīgajās izmaksās biedru saimniecībās 2013.gadā veidoja pirkta lopbarība (49,5 %) un pašražotā lopbarība (30,6%).**

## 1. Pirktā lopbarība

Analizējot mainīgās izmaksas pa atsevišķām pozīcijām, var secināt, ka **vislielāko īpatsvaru saimniecību izdevumos sastāda pirktā lopbarība** (vidēji 44 852 Ls (63 819 EUR) jeb 49,5 % no mainīgajām izmaksām un **25,3% no kopējām izmaksām**). Tikai viena no biedru saimniecībām norādījusi, ka tai nav izdevumu par pirktu lopbarību. Citām saimniecībām izmaksas par pirktu lopbarību saimniecībām bijušas no 2794 Ls (3976 EUR) līdz 288 542 Ls (410 558 EUR) gadā. Arī saimniecībām ar mazāku slaucamo govju skaitu bijuši samērā lieli izdevumi par pirktu lopbarību, un dažos gadījumos pat pārsnieguši saimniecību izdevumus, kurās slaucamo govju skaits ir lielāks par 100.



*Pirktā lopbarība - visa pirktā lopbarība, kura ir izbarota slaucamajām un cietstāvošajām govīm periodā, par kuru tiek veikts pašizmaksas aprēķins. Enerģijas barības līdzekļi (melase, cukurbiešu sausie graizījumi, kaltētie cukurbiešu graizījumi, graudi (kvieši, mieži, rudzi, auzas, tritikāle, kukurūza), proteīna barības līdzekļi (sojas spraukumi, rapša rauši, saulespuķu spraukumi, alus drabiņas), kombinētā lopbarība, minerālbarība un lopbarības piedevas (lopbarības raugs, dzīvais raugs, slāpekļa koncentrāti (Optigen, Vita Sulphur, Vinase), propilēnglikols, glicerols kā arī iepirktā rupjā lopbarība (siens, skābsiens, skābbarība, salmi). Aprēķinos ir jāņem vērā pirktās barības krājumu starpības.*

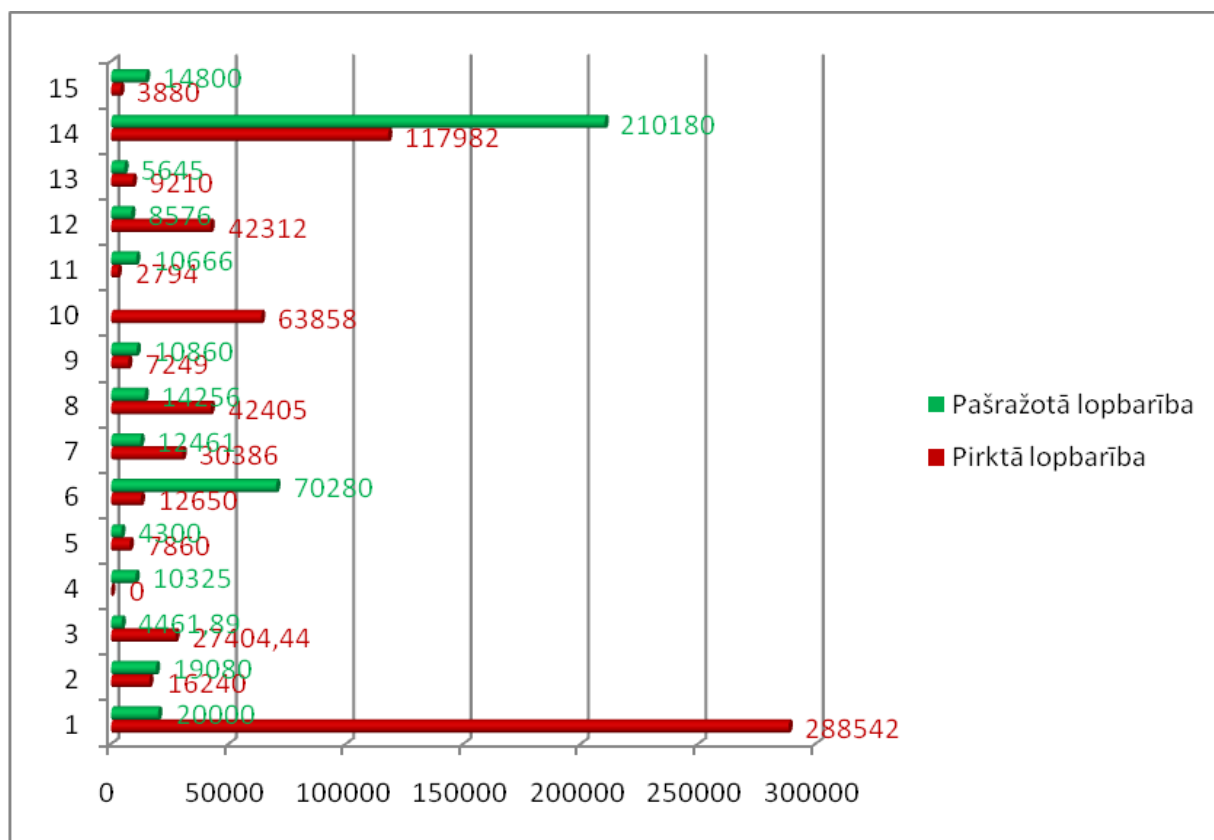
*Pirktā lopbarība ir viena no būtiskākajām izmaksu pozīcijām šajā nozarē. Pie augstiem izslaukumiem ir rūpīgi jāizanalizē barības devas un jāatrod optimālākais variants. Pie zemiem un vidējiem izslaukumiem jāatceras, ka pašizmaksu samazinās izslaukumu pieaugums, tāpēc, iespējams, lielāku efektu dos govju sabalansēta ēdināšana, nevis pirktās lopbarības apjomu un izmaksu samazināšana (Informācijas avots: LLKC).*

## 2. Pašražotā lopbarība

**30,6% jeb otru lielāko pozīciju no saimniecību mainīgajām izmaksām un kopējām saimniecības izmaksām veido pašražotā lopbarība** (vidēji 27 726 Ls (39 451 EUR) jeb **15,7%**

no kopējām izmaksām). Viena no biedru saimniecībām nav norādījusi izdevumus par pašražoto lopbarību. Pārējām saimniecībām šie izdevumi pagājušajā gadā ir bijuši 4300 (6118 EUR) līdz 210 180 Ls (299 059 EUR) apmērā. Salīdzinoši lielāki izdevumi par pašražoto lopbarību ir bijuši pārsvarā lielajām saimniecībām ar slaucamo govju skaitu virs 100 (vidēji 19 080 (27 148 EUR) līdz 210 180 Ls jeb 299 059 EUR gadā).

### Pašražotās un pirktais lopbarības īpatsvars biedru saimniecībās 2013. Gadā



Vairāk nekā pusei aptaujāto saimniecību **izmaksas par pirktu lopbarību** vismaz divkārt pārsniedz pašražotās lopbarības izmaksas. Pārējām saimniecībām pašražotās lopbarības izmaksas pārsniedz pirktais lopbarības izmaksas. Salīdzinot divas lielākās biedru saimniecības, kurās govju skaits vidēji gadā pārsniedz 260 govus, vienai no tām izmaksas par pirktu lopbarību desmitkārt pārsniedz pašražotās lopbarības izmaksas, savukārt otrai pašražotās lopbarības izmaksas divkārt pārsniedz pirktais lopbarības izmaksas. Nelielās saimniecībās, kurās tiek turētas līdz 30 govīm, pirktais lopbarības izmaksas tikai divos gadījumos pārsniegušas pašražotās lopbarības izmaksas un bijušas līdz 9210 Ls (13 105 EUR) gadā, bet pašražotās lopbarības izmaksas pārsvarā ir bijušas lielākas – līdz 14 800 Ls (12 059 EUR) gadā.

*Pašražotā lopbarība - lopbarība, kas ir saražota uzņēmumā piensaimniecības vajadzībām. Pašražotajā lopbarībā ietilpst: rupjā lopbarība (siens, skābsiens, skābbarība (zāles un kukurūzas), salmi, ganību zāle), lopbarības graudi (kvieši, mieži, rudzi, auzas, tritikāle, lopbarības pupas). Sulīgā barība (lopbarības bietes, puscukurbietes, cukurbietes, lopbarības burkāni, lopbarības kartupeļi, kuziki, turnepši, kacenkāposti). Lai varētu aprēķināt pašražotās*

barības izmaksas, ir jāuzskaita izdevumi tās izaudzēšanai (sēkla, minerālmēsli, augu aizsardzības līdzekļi, pakalpojumi, degviela, u.c.), jāaprēķina pašražotā lopbarības vienas vienības izmaksas un jāuzskaita, cik no tās ir izmantots piena lopkopībā. Aprēķinos ir jāņem vērā pašražotās lopbarības krājumu starpības.

Pašražotā lopbarība ir būtiskākā izmaksu pozīcija. kuras analīze ir jāveic, lai saprastu, vai tiek izmantota piemērota lopbarības sagatavošanas tehnoloģija, saražotās lopbarības kvalitāte un apjoms ir pietiekami un vai ir sakārtota zālāju apsaimniekošana un ir pietiekami augsta to ražība. Pie vidējiem un zemiem izslaukumiem lielāks efekts būs pašražotās lopbarības kvalitātes uzlabošanai, ar nosacījumu, ja tā palielinās izslaukumu. Pašizmaksas pozīcijas nevajag analizēt atrauti no pārējiem rādītājiem. Piemēram, ieguldot vēl 3000 Ls lopbarības ražošanā ar mērķi iegūt izslaukumu pieaugumu par 500 kg uz govi, pašražotās lopbarības pašizmaksa palielināsies, bet kopējā samazināsies un palielināsies arī saimniecības peļņa (Informācijas avots: LLKC).

### 3. Veterinārija

**Veterinārās izmaksas 5352,85 Ls (7616 EUR) apjomā veido salīdzinoši nelielu īpatsvaru kopējo izmaksu apjomā jeb 3% no kopējām izmaksām un 5,9% no mainīgajām izmaksām.** Saimniecībām pagājušajā gadā tās bijušas robežās no 489 Ls (696 EUR) līdz 19 700 Ls (28 031 EUR) lielākām saimniecībām. Pārsvārā veterinārās izmaksas bijušas lielākas saimniecībās ar lielāko slaucamo govju skaitu (virs 85).

*Veterinārajās izmaksās saskaņā ar LLKC vadlīnijām iekļauj:*

- laboratoriskos izmeklējumus (uz infekcijas slimībām, uz vielmaiņas slimībām, koproloģiskie izmeklējumi, urīna izmeklējumi, ūdens ķīmiskie un bakterioloģiskie izmeklējumi, piena ķīmiskie un bakterioloģiskie izmeklējumi)
- Slimo dzīvnieku ārstēšanu (medikamenti, transports, veterinārārsta darbs)
- Patoģiski anatomisko sekciju izmaksas (dzīvnieku nobeigšanās gadījumā)
- Mākslīgo apsūklošanu (bioprodukts, transports, m/a tehniķa darbs)
- Atragošanu
- Nagu apstrādi (Transports, darbs, materiāli)
- Veterināros instrumentus (dzīvnieku fiksācijas stelles, teļu vilkšanas ierīce, dzīvnieku fiksācijas instrumenti, atragotāji (mehāniskie, elektriskie, nagu knaibles, nagu vīles, nagu naži)
- Dezinfekcijas līdzekļus

*Iekļaujot izmaksās mazvērtīgo inventāru, ir jāņem vērā krājumu starpība.*

*Pēc īpatsvara struktūrā veterinārās izmaksas parasti nav liela pozīcija, līdz ar to uz tām nav iespējams daudz ietaupīt, bet, tās samazinot, ir iespējams daudz zaudēt. Veterinārās izmaksas ir jāanalizē saistībā ar ganāmpulka vispārējo veselības stāvokli, un lielāka uzmanība ir jāpievērš slimību profilaksei. Tāpat ir iespējams, ka, uzlabojot ganāmpulka ģenētiku un palielinot izmaksas mākslīgajai apsūklošanai, ilgākā laika periodā tiks iegūta lielāka peļņa pat, ja izmaksu struktūrā šī pozīcija pieaugs, nekā cenšoties tās samazināt (Avots: LLKC).*

### 4. Lopu iegāde

**Vismazāko īpatsvaru kopējo izmaksu apjomā saimniecībās veido lopu iegādes izmaksas, kas 2013.gadā veidoja 0,3% no kopējām izmaksām (vidēji 458,91 Ls (653 EUR) gadā).**

Tikai piecas no aptaujātajām saimniecībām, pārsvarā saimniecības ar mazāku slaucamo govju skaitu, 2013. gada piena pašizmaksas aprēķinā norādījušas lopu iegādes izmaksas 307 līdz 2400 Ls (437 – 3415 EUR) apmērā.

*Ja tiek iegādāti dzīvnieki, kurus izmanto ilgākā laika periodā, tos aprēķinot izmaksas, ir jāņem vērā krājumu starpība (Informācijas avots: LLKC).*

## 5. Citas izmaksas

**Citas mainīgās izmaksas** – 428 līdz 114 000 Ls jeb 609 līdz 162 207 EUR (vidēji 12 265 Ls (17 452 EUR) gadā) saimniecībām **veidojušas 6,9% no kopējā izmaksu apjoma** jeb 13,5% no mainīgajām izmaksām. Lielākas tās bijušas saimniecībās, kurās slaucamo govju skaits pagājušajā gadā vidēji pārsniedzis 100.

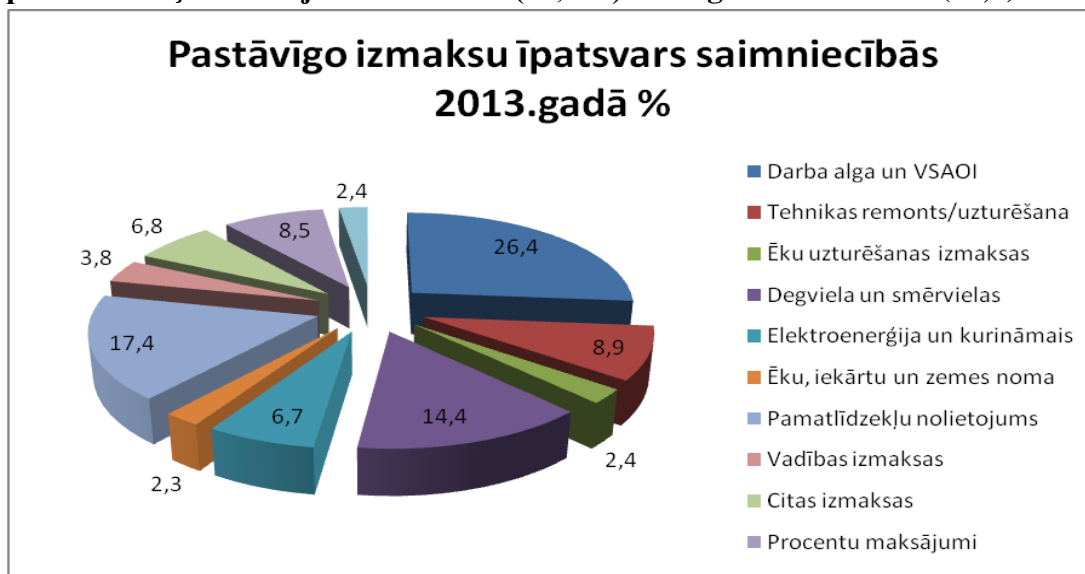
Citas izmaksas saskaņā ar LLKC norādēm saimniecībā var būt:

- *Dzīvnieku liķu savākšana*
- *Transports uz kautuvi*
- *Transports uz pienotavu (piestāda pienotava, vai piena savācējs)*
- *Piena kvalitātes analīzes (veic pienotava)*
- *Mazvērtīgais inventārs (slotas, birstes, dzīvnieku kopšanas inventārs, mazgāšanas līdzekļi, salvetes (papīra vai auduma), dvieļi, darbinieku specapgērbis).*

## II Pastāvīgās izmaksas

*Pastāvīgās izmaksas ir nosacīti stabilas izmaksas, kas ir atkarīgas no saimniecības lieluma, nevis no produkcijas ražošanas apjoma. Tajās iekļauj ražošanas ēku un tehnikas remontu un uzturēšanu, degvielu, elektroenerģiju un kurināmo, pastāvīgi strādājošo darba algas un sociālās apdrošināšanas maksājumus, pamatlīdzekļu nolietojumu, saimniecības vadīšanas izmaksas, apdrošināšanu, nomas maksājumus un nodokļus. (Informācijas avots: LLKC).*

Analizējot pastāvīgo izmaksu vidējo apjomu saimniecībās pagājušajā gadā, var secināt, ka vislielāko īpatsvaru pastāvīgajās izmaksās veido **darbaspēka izmaksas (26,4%), pamatlīdzekļu nolietojuma izmaksas (17,4%) un degvielas izmaksas (14,4).**

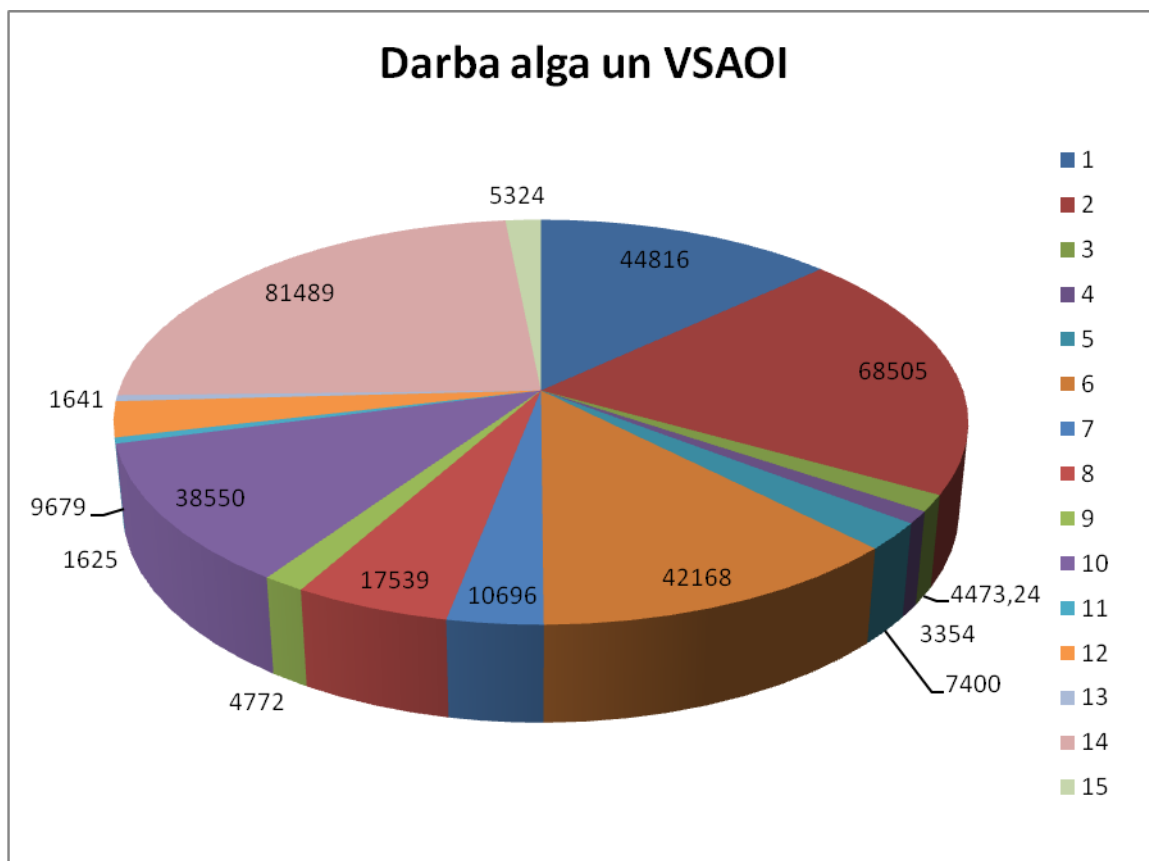




Pastāvīgo izmaksu apjoms uz 1 kg piena vienmēr samazināsies, ja tiks paaugstināts izslaukums no dzīvnieka. Tomēr ir vērts pārskatīt visas izmaksu pozīcijas ar mērķi palielināt to efektivitāti vai arī ietaupīt (Informācijas avots: LLKC).

### 1. Darba alga un Valsts sociālās apdrošināšanas iemaksas (VSAOI)

**Darba algas un VSAOI izmaksas ir trešā lielākā pozīcija saimniecību gada kopējos izdevumos** (vidēji 22 802 Ls (32 444 EUR) gadā) un tā veido **vidēji 12,9% no saimniecību kopējām izmaksām** jeb 26,4% no pastāvīgajām izmaksām. Saimniecības norādījušas, ka darba algas izmaksas tām pagājušajā gadā bijušas 1625 līdz 81 489 Ls jeb 2312 līdz 115948 EUR gadā. Vislielākās **darbaspēka izmaksas** bijušas saimniecībai ar vislielāko slaucamo govju skaitu (272) un arī pārējām **saimniecībām, kurās slaucamo govju skaits pārsniedz 100, bijušas būtiski lielākas nekā mazākām saimniecībām** - sākot no 38 550 Ls jeb 54 852 EUR gadā.



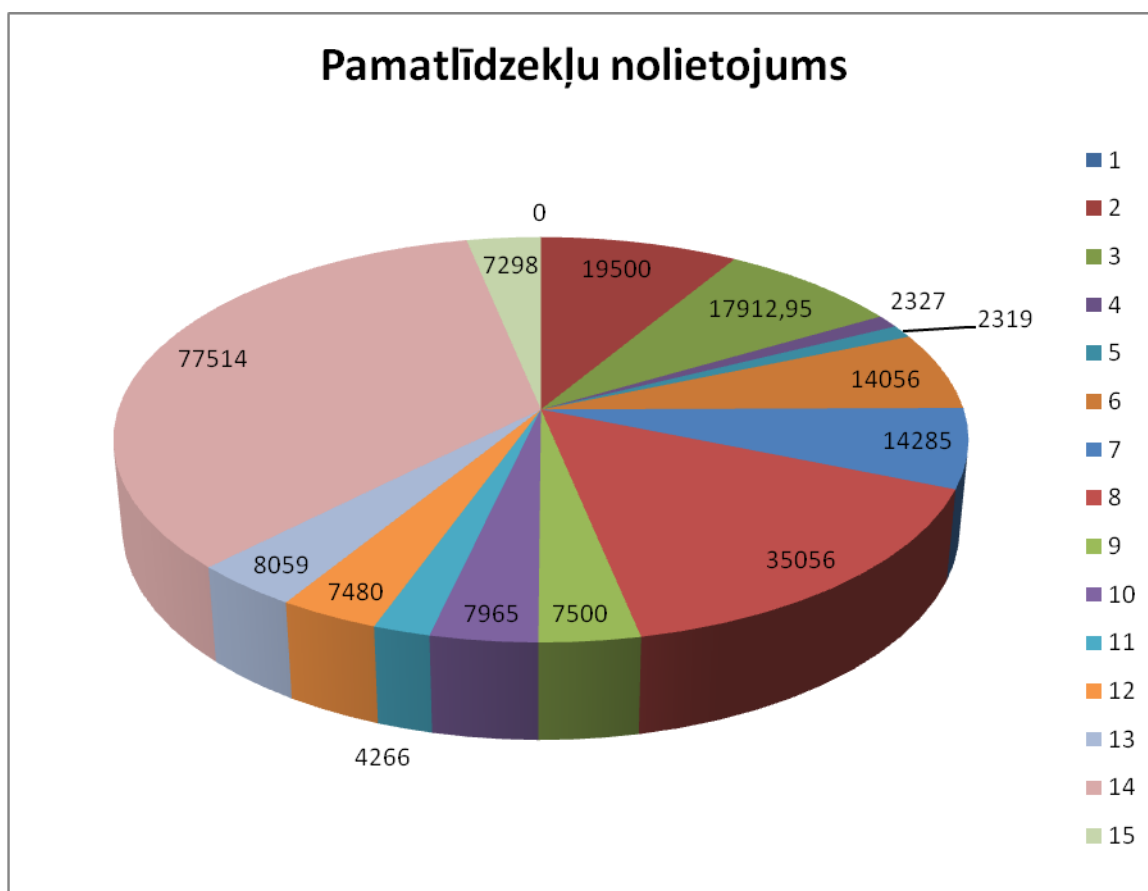
Darba algas un VSAOI aprēķinā svarīgs faktors ir tas, ka darbu piena lopkopības saimniecībās bieži veic pats saimnieks un pašu ģimenes darbaspēks, līdz ar to ir problemātiski veikt precīzu darba stundu uzskaiti un, iespējams, šis ir viens no faktoriem, kas netiek pienācīgi novērtēts un atstāj būtisku ietekmi uz piena pašizmaksas aprēķinu. Par saimniecības pastāvīgajām izmaksām var uzskatīt to pastāvīgo darbinieku algas, kuriem darba samaksa netiek aprēķināta kā

gabaldarba izcenojums un attiecīgās valsts sociālās apdrošināšanas iemaksas. Pie darbaspēka izmaksām var pieskaitīt arī uzņēmējdarbības riska nodevu.

*Izvērtējot algotā darbaspēka izmaksas, jāņem vērā darbinieku efektivitāte un kvalifikācija. Ekonomiski izdevīgi būs maksāt lielāku algu apzinīgam darbiniekam ar augstāku kvalifikāciju nekā taupīt uz šo pozīciju (Informācijas avots: LLKC).*

## 2. Pamatlīdzekļu nolietojums

Ceturtā lielākā izmaksu pozīcija kopējo izmaksu īpatsvarā - salīdzinoši liela izmaksu pozīcija - **8,5% no saimniecību kopējām izmaksām** jeb otrā lielākā izmaksu pozīcija (17,4%) no pastāvīgajām izmaksām ir **pamatlīdzekļu nolietojums** (vidēji 15 036 Ls (21 394 EUR) gadā), jo tas saistīts ar saimniecībā veiktajiem kapitālieguldījumiem.

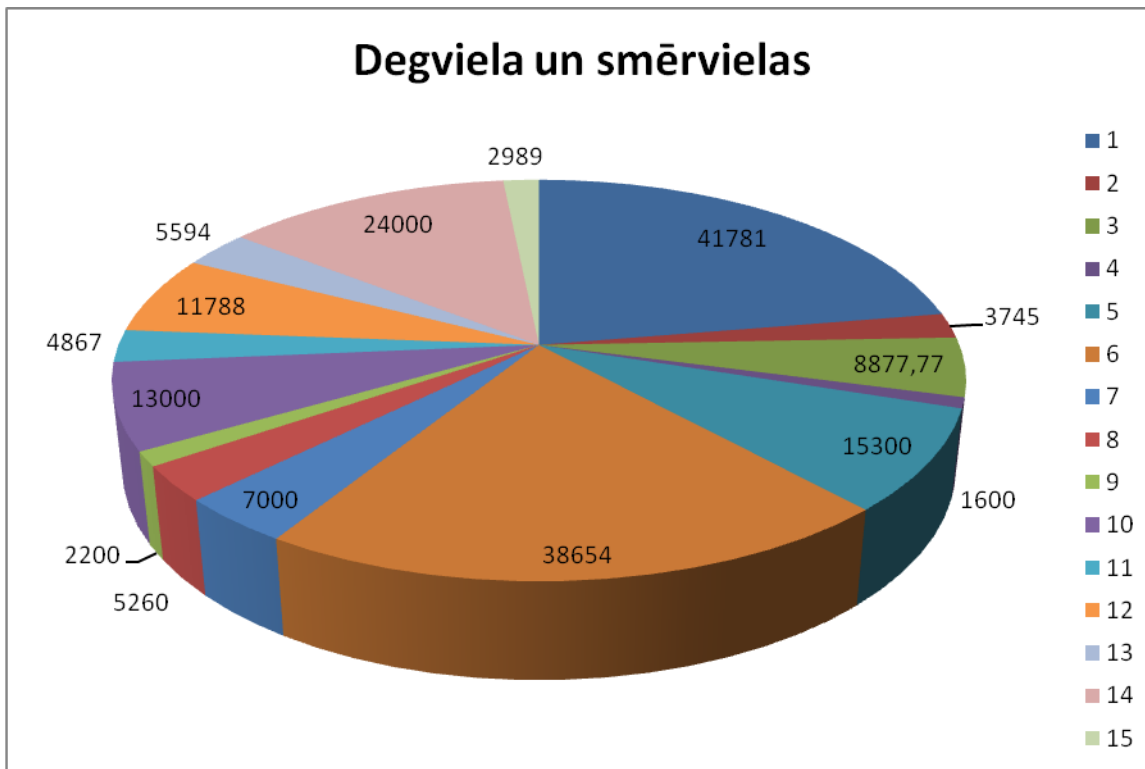


Izdevumi par pamatlīdzekļu nolietojumu saimniecībām ir bijuši ļoti dažādi: 2319 līdz 77514 Ls (3300 līdz 110293 EUR) gadā. Viena saimniecība šādu izdevumu pozīciju nav norādījusi. Salīdzinoši lielāki izdevumi par pamatlīdzekļu nolietojumu ir bijuši tieši nelielām un vidējām saimniecībām ar vidējo slaucamo govju skaitu līdz 85.

*Pamatlīdzekļu nolietojums ir saistīts ar saimniecībā veiktajām investīcijām. Zems šīs pozīcijas apjoms izmaksās var būt tad, ja saimniecībā ilgi nav veiktas investīcijas. Analizējot šo pozīciju, ir rūpīgi jāizvērtē esošo ražošanas ēku un tehnikas stāvoklis. Iespējams, ka, ieguldot līdzekļus dzīvnieku novietnē, būs iespējams uzlabot to labturību un palielināt izslaukumu. Pirms jebkuru investīciju veikšanas ir būtiski saprast, ko tās uzlabos piena ražošanā - palielinās izslaukumus vai dzīvnieku skaitu, un jāveic aprēķini, vai tās atmaksāsies (Avots: LLKC).*

### 3. Degviela un smērvielas

**Būtiska izmaksu pozīcija saimniecību kopējo izmaksu apjomā ir degvielas un smērvielu izmaksas (vidēji 12 444 Ls (17 706 EUR) gadā), kas sastāda vidēji 14,4% no pastāvīgajām izmaksām un 7% no kopējām saimniecību izmaksām gadā.**



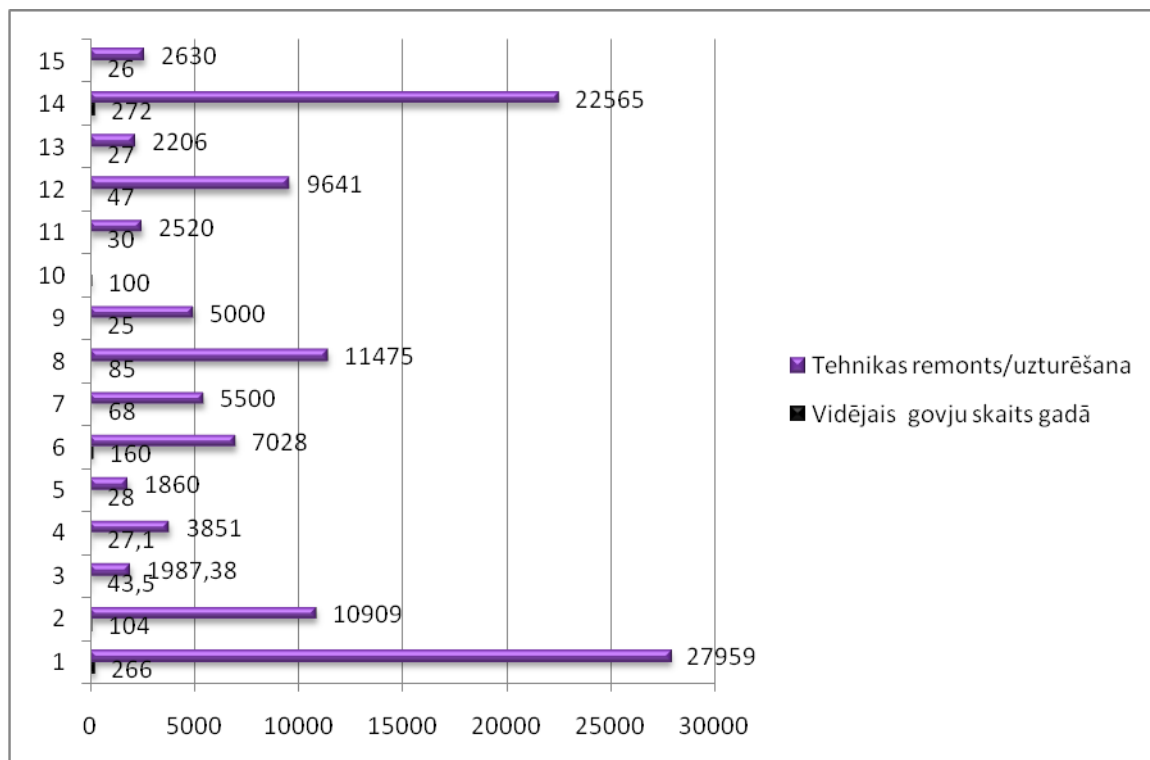
Saimniecībām degvielas izmaksu apmērs ir bijis ļoti dažāds: sākot no 1600 Ls (2277 EUR) saimniecībām ar mazāku slaucamo govju skaitu līdz 41 781 Ls (59449 EUR) gadā - lielākām saimniecībām.

*Aprēķinot pastāvīgās izmaksas ir jāuzmanās, lai kādu no izmaksu pozīcijām tajā neiekļautu divas reizes. Piemēram, ja daļa no degvielas vai darbaspēka izmaksām jau ir iekļauta pašražotās lopbarības izmaksās, tad šajā sadaļā to neiekļauj (Informācijas avots: LLKC).*

### 4. Tehnikas remonts/uzturēšana

Vēl būtiska pastāvīgo saimniecības izmaksu pozīcija ir **lauksaimniecības tehnikas remonts/uzturēšana** (vidēji 7675 Ls (10 921 EUR) gadā), kas 2013.gadā saimniecību kopējos izdevumos ir veidojusi **4,3 %**, bet pastāvīgajās izmaksās - 8,9%.

### Tehnikas remonts/uzturēšana



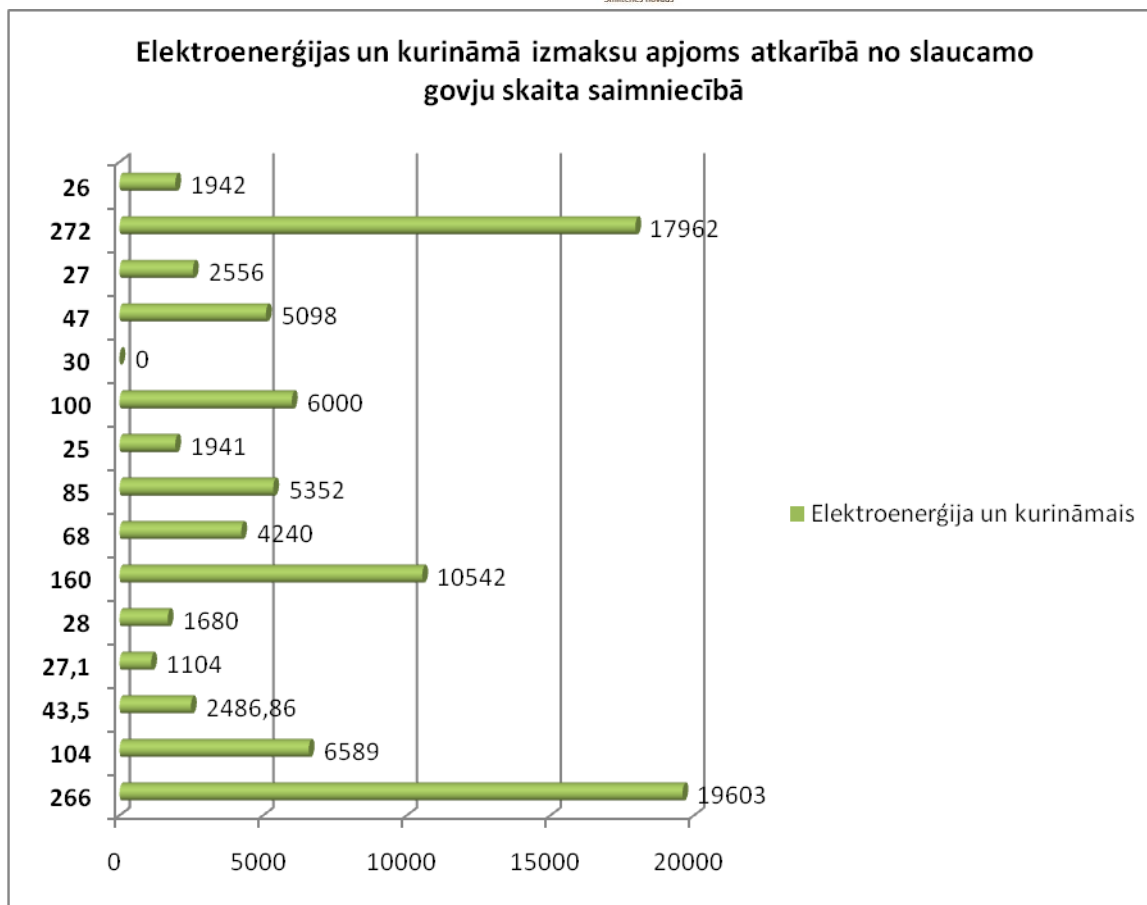
Tikai viena no saimniecībām nav norādījusi tehnikas remonta un uzturēšanas izmaksas. Pārējām saimniecībām šīs izmaksas bijušas ļoti dažādas: 1860 līdz 27 959 Ls (2647 – 39 782 EUR) gadā. Lielākām saimniecībām (ar govju skaitu vidēji vismaz 85) tās bijušas lielākas - sākot no 7028 Ls jeb 1000 EUR gadā.

#### 5. Procentu maksājumi

Salīdzinoši lielu lomu saimniecību kopējos izdevumos ieņem **procentu maksājumi** (vidēji 7382 Ls (10 504 EUR) gadā), kas 2013.gadā saimniecību **kopējos izdevumos ir veidojuši 4,2%**, bet pastāvīgajās izmaksās - 8,5%. Procentu maksājumi var ietvert kredītiestāžu, līzings kompāniju, kooperatīva aizdevumu procentu maksas. Izdevumi par procentu maksājumiem pagājušajā gadā saimniecībām ir bijuši lielā amplitūdā - 130 līdz 49 495 Ls (185 – 70 425 EUR) gadā, izņemot vienu saimniecību, kurai izmaksu par procentu maksājumiem nav bijis. Lielāki izdevumi par procentu maksājumiem galvenokārt ir bijuši lielākām saimniecībām, un saimniecībām ar govju skaitu virs 100, izņemot vienu, tie ir pārsnieguši 11 000 Ls gadā. Mazajām saimniecībām, kuraš ir līdz 30 slaucamām govīm, procentu maksājumi bijuši zem 1000 Ls gadā.

#### 6. Elektroenerģija un kurināmais

**3,3% no saimniecību kopējām izmaksām izlietotas maksai par elektroenerģiju un kurināmo.** Saimniecības norādījušas, ka pagājušajā gadā tām elektroenerģijas izmaksas bijušas 1104 līdz 19 603 Ls (1571 – 27 893 EUR) jeb vidēji 5806 Ls jeb 8261 EUR gadā, un tas ir 6,7% no pastāvīgajām izmaksām. Elektroenerģijas izmaksas ir bijušas atkarīgas no saimniecības lieluma un lielākas izmaksas bijušas saimniecībām ar lielāku slaucamo govju skaitu.



### 7. Vadības izmaksas

**Vadības izmaksas** ietver, piemēram, sakaru izdevumus, kancelejas preces, jurista, grāmatveža pakalpojumus. 2013. gadā tās saimniecībām bijušas vidēji 3290 Ls jeb 4681 EUR apmērā un veidojušas **1,9% no kopējām izmaksām** (3,8% no pastāvīgajām izmaksām). Vadības izmaksas saimniecībām 2013.gadā ir bijušas ļoti dažādas, un tās nav tiešā veidā saistītas ar saimniecības lielumu (vidējo slaucamo govju skaitu saimniecībā). Trīs saimniecības nav norādījušas vadības izmaksas, pārējām tās bijušas no 570 līdz 19154 Ls (811 līdz 27 254 EUR) gadā.

### 8. Nodokļi

**Izdevumi par nodokļu maksājumiem**, piemēram, par nekustamā īpašuma nodokli (vidēji 2067 Ls jeb 2941 EUR apmērā) saimniecībām pagājušajā gadā veidojuši **1,2% no kopējām izmaksām** jeb 2,4% no pastāvīgajām izmaksām. Trīs saimniecības izdevumus par nodokļiem nav norādījušas, bet pārējām izdevumi bijuši no 50 līdz 21084 Ls (71 – 30 000 EUR) gadā, un tie nav tiešā veidā atkarīgi no saimniecības lieluma.

### 9. Ēku uzturēšanas izmaksas

**Ēku uzturēšanas izmaksas** biedru saimniecībām pagājušajā gadā bijušas samērā nelielas: no 850 līdz 5894 Ls (1209 līdz 8386 EUR) - vidēji uz saimniecību 2032 Ls (2891 EUR) gadā), kas sastāda 2,4% no pastāvīgajām izmaksām un **1,1% no kopējām saimniecību**

**izmaksām gadā.** Četrām saimniecībām pagājušajā gadā nav bijis ēku uzturēšanas izmaksu. Salīdzinoši lielākas ēku uzturēšanas izmaksas ir bijušas nelielām saimniecībām.

#### 10. Ēku, iekārtu un zemes noma

**Salīdzinoši nelielu īpatsvaru saimniecību kopējās izmaksās – tikai 1,1% ieņem izdevumu pozīcija “ēku, iekārtu un zemes noma”, kas 2013.gadā ir izmaksājusi 1944 Ls (2766 EUR) vidēji uz saimniecību jeb 2,3% no pastāvīgajām izmaksām.**

Ēku, iekārtu un zemes nomai ir bijis ļoti dažāds īpatsvars saimniecību kopējās izmaksās. Ir saimniecības, kuras šajā izdevumu pozīcijā izdevušas tikai 300 Ls (427 EUR) gadā, divām saimniecībām vispār nav bijis šādu izdevumu. Savukārt ir saimniecības (galvenokārt saimniecības ar lielāku slaucamo govju skaitu), kuras gadā nomai izdevušas līdz pat 9930 Ls (14 129 EUR) gadā.

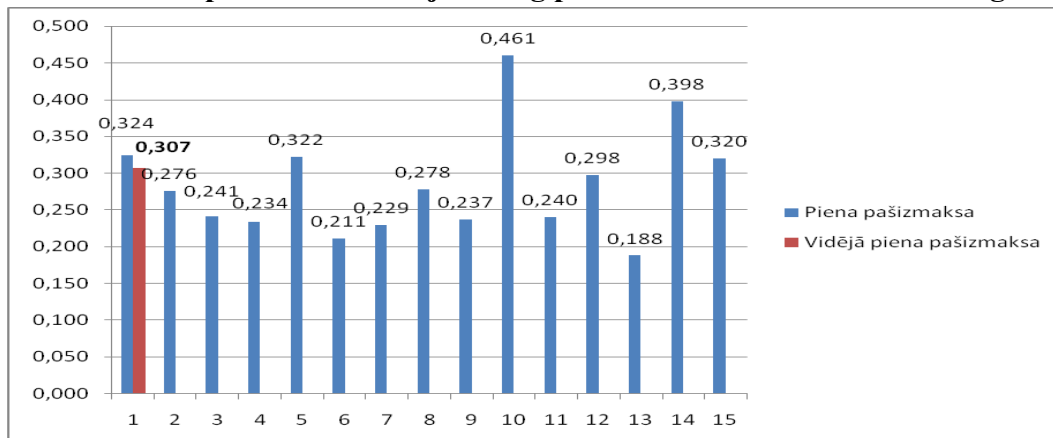
#### 11. Citas izmaksas

Citas izmaksas var ietvert, piemēram, apdrošināšanas izmaksas, darba apgērbu, apmācību izdevumus, komandējuma izdevumus. Saimniecības norādījušas, ka **citas izmaksas** tām 2013.gadā **veidojušas 3,3% kopējo izmaksu īpatsvarā** - vidēji 5863 Ls (8342 EUR) gadā jeb 6,8% no pastāvīgajām izmaksām. Divas saimniecības citas pastāvīgās izmaksas nav norādījušas. Pārējām citas izmaksas bijušas ļoti lielā amplitūdā: no 363 līdz pat 45 551 Ls (517 – 64 813 EUR) gadā.

*Pašizmaksa ir izmaksas vienas produkcijas vienības saražošanai. Pienam to parasti izsaka latos/eiro uz kg vai uz tonnu. Lai varētu aprēķināt piena pašizmaksu un dažādu izmaksu pozīciju īpatsvaru tajā, ir jānodrošina atbilstoša grāmatvedības uzskaitē. (Informācijas avots: LLKC).*

Saskaņā ar saimniecību aprēķiniem **piena ražošanas pašizmaksa** aptaujātajās 15 biedru saimniecībās 2013.gadā ir bijusi robežās no 0,188 līdz 0,465 Ls (0,268 – 0,662 EUR) uz kg piena. Papildus viena biedrības saimniecība norādīja informāciju par piena pašizmaksu telefoniski, un saskaņā ar tās sniegtajām ziņām, saimniecības piena pašizmaksa ir līdzīga vidējam rādītājam starp biedru saimniecībām: 0,30 Ls uz 1 kg piena. **Vidēji piena pašizmaksa biedru saimniecībās bijusi 0,307 Ls (0,437 EUR) uz 1 kg piena.**

**Piena pašizmaksa vidēji uz 1kg piena biedru saimniecībās 2013.gadā**



Salīdzinoši zemāka pašizmaksa ir bijusi nelielām saimniecībām ar slaucamo govju skaitu līdz 30 un vidējām – ar ar slaucamo govju skaitu līdz 85. Samērā zema piena ražošanas pašizmaksa pagājušajā gadā ir bijusi arī kādai lielai saimniecībai ar 160 slaucamām govīm: 0,211 Ls (0,30 EUR) uz 1 kg piena. Samērā augsta piena pašizmaksa – virs 0,320 Ls (0,455 EUR) bijusi 3 lielajām saimniecībām (ar govju skaitu virs 100) un 2 nelielām saimniecībām. Pārējām saimniecībām tā bijusi vidēja – robežās no 0,24 līdz 0,29 Ls (0,34 – 0,41 EUR) uz 1 kg piena.

### Valsts un Eiropas Savienības atbalsts

Aprēķinos pie ražošanas ieņēmumiem nav iekļautas valsts un ES atbalsta summas, jo, kā atzīst LLKC speciālisti, kas sastādījuši piena pašizmaksas aprēķina tabulu, ir svarīgi redzēt, kādi ir saimniekošanas rezultāti nozarē.

Apkopojot no piena lopkopības saimniecībām saņemto informāciju, kopumā aptaujātās **piena lopkopības saimniecības 2013.gadā saņēmušas ES un valsts atbalstu 651 135 Ls (926 482 EUR) apmērā jeb vidēji 43 409 Ls (61 765 EUR) uz vienu saimniecību.** Saņemtā atbalsta apmērs ir bijis robežās no 886 līdz 127 847 Ls (12 644 – 181 910 EUR).

Galvenie saņemtā valsts un ES atbalsta veidi 2013.gadā biedru saimniecībās ir bijuši:

- maksājumi par pienu - Atdalītais PPVA par pienu (APKV), Īpašais atbalsts par pienu (IPKV);
- maksājumi par lopiem - Atdalītais PPVA par liellopiem (ALM), Atdalītais PPVA par nokautiem vai eksportētiem liellopiem (AKEL);
- maksājumi par tehnoloģijām;
- maksājumi par zemi – atdalītais PPVA par platībām (APL);
- atbalsts saimniecības modernizācijai;
- bezakcīzes dīzeļdegviela;
- atbalsts apdrošināšanas polišu iegādei;
- citi ES un valsts atbalsta maksājumi.

Vislielāko atbalsta īpatsvaru biedru piena lopkopības saimniecību ienākumos no saņemtā ES un valsts atbalsta sastāda **Vienotais platības maksājums (VPM), maksājums par mazāk labvēlīgiem apvidiem (MLA), atbalsta maksājumi par pienu** (atdalītais PPVA par pienu (APKV), īpašais atbalsts par pienu (IPKV)) un atdalītais PPVA par liellopiem (ALM).

**Bruto segums uz ganāmpulku** biedru saimniecībām pagājušajā gadā ir bijis 907 700 Ls (1 291 541 EUR), savukārt **uz 1 dzīvnieku** – 694 Ls (987 EUR), **uz 1 kg realizētā piena** – 0,10 Ls (0,14 EUR).

*Bruto segums parāda starpību starp ieņēmumiem un mainīgajām izmaksām, no kuru ir jānosedz arī pastāvīgās izmaksas. Aprēķināto bruto segumu EUR uz 1 dzīvnieku var ērti izmantot saimnieciskās darbības plānošanai, ja ražošanā netiek paredzētas būtiskas izmaiņas.*  
(Informācijas avots: LLKC)

	Uz ganāmpulku	Uz 1 dzīvnieku	Uz 1 kg realizētā piena
Bruto segums, Ls	907700	694	0,10
Peļņa bez atbalsta, Ls	-387414	-296	-0,04
Peļņa ar atbalstu, Ls	263721	202	0,03

Peļņas rādītāji saimniecībās, kā redzams tabulā, 2013.gadā bez valsts un Eiropas Savienības atbalsta saimniecībām ir bijuši negatīvi, bet ar atbalstu – pozitīvi.

*Peļņa bez saņemtā ES un valsts atbalsta parāda uzņēmuma ražošanas efektivitāti. Peļņa uz 1 kg piena parāda rezultātu no ieņēmumiem uz 1 kg piena atņemot pašizmaksu. Analizējot izmaksu pozīcijas, ir svarīgi neaizmirst sekot līdzi tam, kā tās ietekmē kopējo peļņu. Jāatceras, ka peļņu būtiski ietekmē arī ražošanas apjoma izmaiņas, nevis tikai pašizmaksas samazināšana. (Informācijas avots: LLKC).*



### 3. Secinājumi un priekšlikumi nozares attīstībai

#### 1. Secinājumi par izstrādāto piena pašizmaksas aprēķina formu un aptaujas rezultātiem:

- LLKC izstrādātā piena pašizmaksas aprēķina veidne kopumā ir vērtīgs instruments piena lopkopības saimniecību saimnieciskās darbības rādītāju apkopošanai. Ar tās palīdzību iespējams veikt piena cenu veidojošo faktoru salīdzinošo analīzi starp saimniecībām, piemēram, atkarībā no slaucamo govju skaita saimniecībā;
- Piena pašizmaksas aprēķinā ir nepieciešams ietvert sīkāku izmaksu pozīciju sadalījumu. Ar konkrētām izmaksu pozīcijām ir nepieciešams aizstāt izmaksu pozīciju „citas izmaksas”, jo tām nav atšifrējuma, tām ir samērā liels īpatsvars kopējā izmaksu struktūrā un tās saimniecību aptaujā gan mainīgo, gan pastāvīgo izmaksu sadaļā bijušas ļoti lielā amplitūdā, taču saimniecības nav norādījušas papildu informāciju par faktoriem, kas veido šīs izmaksas. Samērā liels ir bijis “citu izmaksu” īpatsvars mainīgajās izmaksās (13,5%), it sevišķi lielajām saimniecībām;
- Pie mainīgajām izmaksām netiek atsevišķi izdalītas to darbinieku algas, kuriem darba samaksa tiek aprēķināta kā gabaldarba izcenojums un attiecīgās valsts sociālās apdrošināšanas iemaksas.
- Pie mainīgajām izmaksām netiek atsevišķi izdalīti nodokļi; apdrošināšanas maksājumi;
- Atsevišķās pozīcijās pašizmaksas aprēķinā un tā komentāros atšķiras norādītā valūta – vietām Ls, vietām EUR;
- Atsevišķu saimniecību piena pašizmaksas aprēķinā nav iekļautas būtiskas izdevumu pozīcijas, piemēram, lopbarības izmaksas, tehnikas remonta izmaksas, pamatlīdzekļu nolietojums, nodokļu izmaksas, kas var atstāt ietekmi uz piena pašizmaksas aprēķina vidējiem rādītājiem;
- Darba algas un VSAOI aprēķinā svarīgs faktors ir tas, ka ir problemātiski veikt precīzu darba stundu uzskaiti un, tas var atstāt būtisku ietekmi uz piena pašizmaksas aprēķinu;
- Vairākām saimniecībām grūtības sagādāja izmaksu atdalīšana atsevišķi piena lopkopības nozarei, nelielas saimniecības dažkārt patstāvīgi neveic grāmatvedības uzskaiti;
- Diemžēl Latvijas mērogā nav pieejami dati par nodarbināto skaitu piena lopkopībā, ko varētu analizēt kontekstā ar saimnieciskās darbības efektivitāti. Pieejami tikai vispārīga statistika par nodarbināto skaitu lauksaimniecībā, medniecībā, mežsaimniecībā.

#### 2. Secinājumi par piena cenu veidošajiem faktoriem un biedrības biedru piena lopkopības saimniecību saimnieciskās darbības rādītājiem:

- Saimniecību ražošanas rentabilitāte ir bijusi dažāda un saimniecību izmaksu struktūra un to ražošanas efektivitāte ir ļoti atšķirīga, taču lielākajai daļai no aptaujātajām saimniecībām kopējās izmaksas 2013.gadā ir pārsniegušas kopējos ieņēmumus;
- Vidējais izslaukums no govs, kas ir ļoti būtisks rādītājs, jo tiešā veidā ietekmē piena pašizmaksu, biedru saimniecībās pārsniedz gada vidējo izslaukumu valstī. Vidējais

izslaukums ir ļoti atkarīgs no lopbarības kvalitātes. Arī darbaspēka kvalifikācija ietekmē slaucamo govju veselību un vidējā izslaukuma rādītājus;

- Vislielāko īpatsvaru saimniecību kopējos izdevumos līdzīgi kā LLKC veiktajā aprēķinā par visu valsti veido pirktā (25,3%) un pašražotā (15,7%) lopbarība. Vēl lielu īpatsvaru veido darbaspēka izmaksas (12,9%), pamatlīdzekļu nolietojums (8,5%) un degvielas izmaksas (7%). Vismazāko īpatsvaru kopējo izmaksu apjomā saimniecībās veido lopu iegādes izmaksas, kas 2013.gadā veidoja 0,3% no kopējām izmaksām;
- Saimniecību mainīgajās izmaksās vislielāko īpatsvaru veido pirktā lopbarība (49,5 %) un pašražotā lopbarība (30,6%). Lopbarības izmaksas ir atkarīgas no pašražotās lopbarības īpatsvara lopbarības izmaksu apjomā. Lopbarības sagatavošanas kvalitāte un izmaksas ir atkarīgas no laika apstākļiem lopbarības sagatavošanas laikā. Pastāvīgajās izmaksās vislielāko īpatsvaru veido darbaspēka izmaksas (26,4%), pamatlīdzekļu nolietojuma izmaksas (17,4%), degvielas izmaksas (14,4%), kā arī tehnikas remonts/uzturēšana (8,9%);
- Samērā augstas bijušas darbaspēka izmaksas (12,9%), tomēr darbinieku algas ir izmaksu pozīcija, kurā ekonomijas iespējas jāizvērtē ļoti pārdomāti. Saimniecībām trūkst kvalificēta darbaspēka, nozarei nav prestiža, lielā daļā saimniecību ir augsta darbinieku mainība;
- Salīdzinoši lielu lomu saimniecību kopējos izdevumos ieņem procentu maksājumi (8,5%), kas pagājušajā gadā saimniecībām ir bijuši lielā amplitūdā;
- Salīdzinoši nelielu īpatsvaru izmaksu struktūrā veidojušas tehnikas remonta un uzturēšanas izmaksas (4,3%), kā arī elektroenerģijas un kurināmā izmaksas (3,3%);
- Vidējā piena pašizmaksa biedru saimniecībās pārsniedz vidējos rādītājus valstī;
- Saimniecībām piedāvātā piena iepirkuma cena nenosedz piena ražošanas pašizmaksu, un piena lopkopības saimniecības ar šādu cenu nespēj nodrošināt rentablu piena ražošanu. Piena ražošanas nozare lielā mērā ir atkarīga no valsts un ES atbalsta maksājumiem;
- Piena iepirkuma cenu būtiski ietekmē tirgus situācija (noieta tirgus trūkums) un Latvijas piena pārstrādes uzņēmumu vājā konkurētspēja;
- Piena ražošanas izmaksas ietekmē lopbarības, energoresursu, degvielas cenu pieaugums;
- Apkopojot datus no piena lopkopības saimniecībām var secināt, ka vissmagākajā situācijā ir saimniecības, kuras, lai optimizētu ražošanas izmaksas un paaugstinātu konkurētspēju kopējā ES tirgū, realizējušas ES līdzfinansētus projektus ražošanas modernizācijai un ņēmušas bankās kredītus fermu modernizācijai un jaunas tehnikas iegādei, un līdz ar to tām ir augsti procentu maksājumi. Daudzām saimniecībām ir nepieciešama modernizācija, jaunas tehnikas iegāde, kas ilgtermiņā pozitīvi ietekmētu arī piena pašizmaksu, taču saimniecību finansiālās iespējas ir ierobežotas.

### **3. Priekšlikumi, iespējamie risinājumi:**

#### Priekšlikumi, iespējamie risinājumi saimniecību līmenī:

- Izmaksu pozīcijas izvērtēt kontekstā ar citiem saimnieciskās darbības rādītājiem (piemēram, pašražotās lopbarības kvalitāte un izmaksas saistībā ar vidējo izslaukumu). Ir vērts veikt aprēķinus, pārskatot visas izmaksu pozīcijas ar mērķi palielināt to efektivitāti vai arī ietaupīt, izvērtējot saimniecību dzīvotspēju ilgtermiņā;
- Pirms jebkuru investīciju veikšanas izvērtēt to ietekmi uz piena ražošanas efektivitāti un aprēķināt investīciju rentabilitāti;
- Pašražotās lopbarības sagatavošanas kvalitātes uzlabošana, lai palielinātu vidējā izslaukuma rādītājus;
- Sabalansētas un ekonomiski racionālas ēdināšanas nozīme piena ražošanas efektivitātes uzlabošanā. Izvērtējot lopbarības izmaksu ekonomiju - barības devu atbilstība vidējā izslaukuma līmenim, iepriekš veicot lopbarības analīzes un kopā ar speciālistiem sastādot barības devas individuāli katram dzīvniekam;
- Izvērtējot veterināro izmaksu ekonomijas iespējas, neaizmirst par dzīvnieku veselību - imunitātes stiprināšanu un slimību profilaksi;
- Veidot savstarpējo sadarbību ar tuvākajām saimniecībām tehnikas remontā un uzturēšanā;

#### Priekšlikumi nozares attīstībai:

- PVN likmes samazināšana pārtikas produktiem ar 2015.gadu, lai palielinātu vietējās pārtikas preču noietu un iekšējo patēriņu;
- Bezakcīzes dīzeļdegvielas apjoma palielināšana piena lopkopības nozarei;
- Energoresursu, it īpaši elektroenerģijas cenu politikas jautājumu risināšana;
- Piena produktu eksporta iespēju meklēšana ārpus ES;
- Latvijā ražoto piena produktu patēriņa veicināšana vietējā tirgū;
- Saistītā atbalsta palielināšana piena lopkopības nozarei;
- Atbalsta saglabāšana ciltsdarbam lopkopībā vismaz 2013. gada līmenī un papildus valsts tiešo maksājumu jeb tā saucamā pārejas posma valsts atbalsta (PPVA) saglabāšana, lai Latvijas lauksaimnieki spētu konkurēt ar citu ES dalībvalstu lauksaimniekiem;
- Apmācību organizēšana piena lopkopības nozares darbinieku kvalifikācijas paaugstināšanai sadarbībā ar LLKC un Nodarbinātības valsts aģentūru ne tikai reģionu centros, bet arī attālākās vietās, apzinot saimniecību pieprasījumu.

**Piena pašizmaksas aprēķina tabula (LLKC)**

Vispārīgā informācija:			Uz ganāmpulku	Uz 1 dzīvnieku	Uz 1 kg realizētā piena
Nosaukums		<b>Bruto segums, Ls</b>	<b>0</b>	<b>#DIV/0!</b>	<b>#DIV/0!</b>
Vidējais govju skaits gadā		<b>Peļņa bez atbalsta, Ls</b>	<b>0</b>	<b>#DIV/0!</b>	<b>#DIV/0!</b>
Realizētais piens (kg) gadā		<b>Peļņa ar atbalstu, Ls</b>	<b>0</b>	<b>#DIV/0!</b>	<b>#DIV/0!</b>
Izslaukums (kg/govs)	#DIV/0!				

<b>Kopējie ieņēmumi</b>	0
<b>Kopējās izmaksas</b>	0
<b>Piena pašizmaksa</b>	<b>#DIV/0!</b>

		uz 1 kg piena, Ls	uz 1 dzīvn.	struktūra %
<b>IEŅĒMUMI (Ls)</b>	<b>0</b>	<b>#DIV/0!</b>	<b>#DIV/0!</b>	<b>#DIV/0!</b>
Realizētais piens (Ls)		#DIV/0!	#DIV/0!	#DIV/0!
citi ieņēmumi		#DIV/0!	#DIV/0!	#DIV/0!
<b>IZMAKSAS KOPĀ(Ls)</b>	<b>0</b>	<b>#DIV/0!</b>	<b>#DIV/0!</b>	<b>#DIV/0!</b>
<b>Mainīgās izmaksas (Ls)</b>	<b>0</b>	#DIV/0!	#DIV/0!	#DIV/0!
Pirktā lopbarība		#DIV/0!	#DIV/0!	#DIV/0!
Pašražotā lopbarība		#DIV/0!	#DIV/0!	#DIV/0!
Veterinārija		#DIV/0!	#DIV/0!	#DIV/0!
Lopu iegāde		#DIV/0!	#DIV/0!	#DIV/0!
Citas izmaksas		#DIV/0!	#DIV/0!	#DIV/0!
<b>Pastāvīgās izmaksas (Ls)</b>	<b>0</b>	#DIV/0!	#DIV/0!	#DIV/0!
Darba alga un VSAOI		#DIV/0!	#DIV/0!	#DIV/0!
Tehnikas remonts/uzturēšana		#DIV/0!	#DIV/0!	#DIV/0!
Ēku uzturēšanas izmaksas		#DIV/0!	#DIV/0!	#DIV/0!
Degviela un smērvielas		#DIV/0!	#DIV/0!	#DIV/0!
Elektroenerģija un kurināmais		#DIV/0!	#DIV/0!	#DIV/0!
Ēku, iekārtu un zemes noma		#DIV/0!	#DIV/0!	#DIV/0!
Pamatlīdzekļu nolietojums		#DIV/0!	#DIV/0!	#DIV/0!
Vadības izmaksas		#DIV/0!	#DIV/0!	#DIV/0!
Citas izmaksas		#DIV/0!	#DIV/0!	#DIV/0!
Procentu maksājumi		#DIV/0!	#DIV/0!	#DIV/0!
Nodokļi		#DIV/0!	#DIV/0!	#DIV/0!
<b>piena pašizmaksa</b>	<b>#DIV/0!</b>			

<b>ES un valsts atbalsts (Ls)</b>	<b>0</b>	<b>#DIV/0!</b>	<b>#DIV/0!</b>	<b>#DIV/0!</b>
		#DIV/0!	#DIV/0!	#DIV/0!