

ŠAJĀ NUMURĀ:

- Žurnāla "Latvijas Lopkopis" marta numurā 2
- LLKC konsultanti palīdzēs platību maksājumu pieteikuma sagatavošanā. 3
- Par mikrouzņēmumu nodokļa deklarācijām .. 4
- Atcelts izdevumu ierobežojums saimnieciskās darbības veicējiem 4
- Pirmo reizi bruto segumi sagatavoti ripsim 5
- Zaļais kurss un jaunums – taksonomija .. 6
- Liels pieprasījums pēc lauksaimniecības zemes 7
- Izaugsme jaunā programmā "Laukiem zelt" 7
- Kā pavasarī sakopt nepareizi veidotus ābeļu vainagus 8
- LLKC aicina iesaistīties vietējo ūdenstilpju stāvokļa uzlabošanā .. 9
- "Meža Rasās" saprot augu vajadzības un raksturu 10
- Biežāk izdotie jautājumi, iegādājoties stādus 12
- EK publisko rīcības plānu bioloģiskās lauksaimniecības attīstībai 13
- Svarīgākie datumi, kurus lauku uzņēmējs nedrīkst aizmirst 2021. gada maijā 14
- Konsultantu bagātība ir pieredze 15



AKTUALITĀTES

Uzvarētājs kategorijā "Lauksaimniecība un pārstrāde" Ingars Bumburs (no labās) ar brāli Gunāru Bumburu, ar kuru kopā izveidots uzņēmums "IGB Oga" cidoniju audzēšanai un pārstrādei

TIKT PĀRI BAILĒM UN UZVARĒT – KONKURSA "LAUKIEM BŪT!" UZVARĒTĀJI



Konkursā "Laukiem būt!", ko jau devīto gadu organizē LLKC, šogad galvenās balvas ieguva biznesa idejas par cidoniju audzēšanu un pārstrādi, bērnu grāmatu veidošanu un daudzfunkcionāla rotaļu dīvēna radīšanu.

No 59 biznesa idejām, kas tika pieteiktas konkursā "Laukiem būt!", finālā iekļuva 18 projekti lauksaimniecības un pārstrādes, nelauksaimniecības – pakalpojumu, kā arī – ražošanas kategorijā. Katram finalistam atvēlētajās septiņās uzstāšanās minūtēs vajadzēja sevi pierādīt un parādīt savu projektu iespējami labi.

"LLKC Gulbenes birojs, vēl pirms rezultātu paziņošanas, sacīja, ka turēs par mums īkšķi – laikam labi turēja, ja reiz ieguvām galveno balvu savā kategorijā," smaidot saka uzņēmuma "IGB

Oga" saimnieks Ingars Bumburs, kurš nodarbojas ar cidoniju audzēšanu un pārstrādi, uzvarot kategorijā "Lauksaimniecība un pārstrāde": "Piedaloties mācībās un konkursā, ieguvām vairāku Latvijā spēcīgu biznesa cilvēku atbalstu mūsu idejas dzīvotspējai. Tagad mums ir vēl lielāka pārliecība, ka attīstāties pareizajā virzienā. Iegūtā naudas balva noteikti palīdzēs īstenot arī trīs galvenos mērķus līdz 2023. gadam – uzsākt gāzēta cidoniju dzēriena ražošanu, izbūvēt lielāku augļu saldētavu, iegūt bioloģiskās saimniecības statusu."

Jānis Grasbergs, Zemkopības ministrijas parlamentārais sekretārs: "Jau otro gadu piedaloties konkursa žūrijā, pārliecinots, ka hobiji pāraug biznesos, jo – biznesa idejas nāk no sirds. Tādēļ dalībniekiem vēlu būt laimīgiem tajā, ko viņi dara. Ja nesanāca šeit,

meklējiet atbalsta iespējas Lauku atbalsta dienesta, ALTUM, biznesa inkubatoru piedāvājumā."

Savukārt kategorijas "Ražošana" uzvarētāju Gati Lasmani piedalīties konkursā mudinājusi vēlme apliecināt sevi uzņēmējdarbībā. "Saistībā ar Covid aizgāju no labi apmaksāta darba tirdzniecībā, radās daudz brīvā laika bērniem, sev un ģimenei. Tā tapa ideja par produktu – transformējama rotaļu dīvēna "Alexy" radīšanu. Idejas īstenošanai klāt ķeros ar lielu entuziasmu! Uzvara konkursā nu man palīdzēs biznesa attīstībā, preču zīmes reģistrācijā, izejmateriālu iegādē un mārketingā." No konkursa mācībām Saldū Gatis ieguvis arī labus draugus – kopīgi jau realizēti daži projekti, piemēram, ar "Tava Spēļu kaste", kas piedāvā fantastisku produktu.

► 2. lpp.

AKTUALITĀTES

ŽURNĀLA "LATVIJAS LOPKOPIS" MARTA NUMURĀ

Žurnāla marta numura aktuālā tēma – finansējuma pieejamība. Februārī Latvijas lielo komercbanku asociācijas vadība paziņoja par finansējuma veicināšanas 15 punktu plānu šim un nākamajam gadam, kas citstarp paredz aktivizēt kredītešanu, īpašu labvēlību izrādot tiem, kas ieguldīs videi draudzīgos projektos.

Vienlaikus socioloģiskie pētījumi liecina, ka vismaz trešā daļa lauku uzņēmēju, kam nepieciešams neliels aizņēmums, pie tā nevar tikt. Kāpēc vieni grib dot, bet otri nevar paņemt? Kas sagaidāms kredītešanas tirgū, par to numura aktuālās tēmas rakstā.

Marta izdevumā turpinām iepazīstināt lasītājus ar LLKC lopkopības konsultantiem – šoreiz ar LLKC Preiļu biroja lopkopības konsultantu Mairi Ormani. Darbu LLKC viņš uzsāka 2019. gadā tūlīt pēc bakalaura grāda iegūšanas LLU ciltslītu zootehnikā specialitātē.

Kāda ir skābbarības kvalitāte Latvijā, vērtējot Skābbarības konkursa rezultātus, skaidro LLKC Lopkopības nodaļas vadītāja un žurnāla nozaru redaktore Silvija Dreijere.

Cik konkurētspējīgi ir Latvijas piensaimnieki salīdzinājumā ar Eiropas piena lielvalstu – Nīderlandes,

Dānijas un Īrijas – piensaimniekiem, vērtē LLKC ekonomists Raivis Andersons, izmantojot Starptautiskā piena pētniecības tīkla IFCN datus.

Ikvienam lauksaimniekam būs lietderīgi iepazīties ar LLKC būvzinieņa Kristapa Stūrišķas padomiem tiem, kuri gatavojas uzsākt būvniecību. Tāpat lietderīgs būs LLKC konsultanta-eksperta veterinārmedicinā Daiņa Arbidāna ieskats antibiotiku ēras norietā.

Par slaukšanas ietekmi uz govju veselību marta izdevumā raksta piena lopkopības iekārtu tehnologs Andris Kurgs un sertificēts veterinārārsts Jurijs Brente. Bet par to, kā ražot pienu ar iespējami zemāku baktēriju skaitu, rakstā skaidro SIA "Piensaimnieku laboratorija" Testēšanas laboratorijas vadītāja Dita Krastiņa.

Aitkopjiem šoreiz raksts par jēru aprūpi un piebarošanu, ko sagatavojusi Latvijas Aitu audzētāju asociācijas aitu vērtēšanas eksperte Dina Avotiņa. Bet par temperamenta izpausmi gaļas liellopiem – LLKC Lopkopības kompetenču centra vadītājas Anitas Siliņas rakstā.

Putnkopjiem piedāvājam sarunu ar Latvijas Putnkopības asociācijas vadītāju Zani Rostokinu par nozares šā gada aktualitātēm.

Zirgkopjiem – žurnālistes un



LLKC Apgāda redaktore Daces Milleres stāsts par Inesi Lipsku un Vadimu Blažēviču, kuri strādā jātnieku sporta klubā "Eridana", kas atrodas Jumpravas pagasta Dzelmēs.

Kā ierasts, žurnālā nozares ziņas no Latvijas un ārzemēm, labas veselības uzturēšanas padomi, saimnieku aptauja, recepte un anekdotes.

Atgādinām, ka žurnālu "Latvijas Lopkopis" iespējams abonēt VAS "Latvijas Pasts" pasta nodaļās visā Latvijā, abonēšanas indekss – 2044, pasūtīšanu iespējams veikt arī elektroniski "Latvijas Pasts" mājaslapas elektroniskās abonēšanas sadaļā: https://abone.lv/lv/latvijas_preses_izdevumi/zurnali/2044/2021_gads/. Žurnālu var iegādāties arī Latvijas Lauku konsultāciju un izglītības centrā Ozolniekos. **LL**

Iveta Tomšone, LLKC Apgāda vadītāja

◀ 1. lpp.

"Es pats par biznesu domāju kādus gadus piecus noteikti, līdz saņēmos un piespiedu sevi to darīt. Citiem vēlu – esiet kā sūklis, uzsūciet visu informāciju un padomus, ko jums dod lektori, mentori un visi, kas iesaistās! Tad arī ideja pārāugs biznesā," citus iedrošina Gatis.

Vita Breidaka-Podračika, konkursa lieldrauga ALTUM korporatīvo attiecību vadītāja: "Laukiem būt!" fināls ik gadu ir kā svētki, ko gaidu ar nepacietību. Vērtējam interesantus, pārdomātus un pārsteidzošus projektus, kas apliecina – laukiem būs būt! Jaunieši, saglabājiet savu dullumu, degošās acis un esiet droši – kritieni būs vienmēr. Es tos novēlu ikkatram, jo pēc tiem celsieties spēcīgāki."

Tīkmēr Renāte Bērante konkursā startēja ar idejām divās kategorijās. Ražoša-



Foto: no dalībnieku privātajiem ceļojumiem

nas kategorijā ar zīmolu "PataTaTa" un fotogēniskiem svētku apģērbiem mazām meitenēm. Tas radīts kopīgi ar Renātes mammu, un produkti jau tiek pārdoti, eksportējot vairāk nekā 90% produkcijas uz ASV, Vāciju, Franciju un citām zemēm. Savukārt pakalpojumu kategorijā, kurā tad arī iegūta uzvara, Renāte pieteica pavisam jaunu ideju ar grāmatu "Kur es biju, kad es nebiju" jeb Montes stāsti.

Nominācijā "Ražošana" pirmo vietu ieguva Gata Lasmaņa ideja par rotaļu dīvanu "Alexy"

Renāte Bērante: "Uzvara kategorijā "Pakalpojumi" mums sniegs iespēju pirmo Montes stāstu grāmatu mazajiem lasītājiem nodot jau šogad, jo visu iegūto finansējumu ieguldīsim grāmatas ražošanā. Montes stāsti būs ne vien pasaku grāmata ar atbildēm uz bērnu visbiežāk uzdotajiem, brīžiem neērtajiem jautājumiem, bet ar laiku arī leļļu teātris, kas

▶ 3. lpp.

Latvijas Lauku konsultāciju un izglītības centrs,
Rīgas iela 34, Ozolnieki, Ozolnieku pag., Ozolnieku nov., LV-3018, tālr. 63050220,
admin@llkc.lv, laukutikls@llkc.lv

WWW.LLKC.LV
WWW.LAUKUTIKLS.LV

PLATĪBU MAKSĀJUMI

LLKC KONSULTANTI PALĪDZĒS PLATĪBU MAKSĀJUMU PIETEIKUMA SAGATAVOŠANĀ

No šā gada 7. aprīļa lauksaimnieki var pieteikties platību maksājumiem, Lauku atbalsta dienesta Elektroniskajā pieteikšanās sistēmā (EPS) aizpildot Vienoto iesniegumu.

24. maijs (22. maijs sestdiena) ir termiņš, līdz kuram jāpiesakās platību maksājumiem; bet 15. jūnijs – termiņš, līdz kuram var pieteikties platību maksājumiem ar atbalsta apjoma samazinājumu 1% apmērā par katru nokavēto darba dienu, kā arī veikt labojumus un precizējumus iesniegumā. LLKC konsultanti, ņemot vērā valstī noteiktos ierobežojumus saistībā ar Covid-19 izplatību, konsultācijas sniedz attālināti. Lauksaimnieks sazinās ar reģionālo konsultantu pa tālruni, aktualizē informāciju platību maksājuma iesniegumā un iesniedz EPS. Konsultanti

var palīdzēt izvērtēt sējuma struktūru, lai nodrošinātu kultūraugu dažādošanas un zaļināšanas prasību nosacījumu izpildi un aprēķinātu ekoloģiski nozīmīgu ainavas elementu platības (laukmales, buferjoslas, grāvjus u. c.) saimniecībā.

LLKC konsultantu saraksts platību maksājumu jautājumos 2021. gadā: <https://ej.uz/xo9h> **LI**

LLKC Augkopības nodaļa

2. lpp.

šīs atbildes sniegs izbraukumu formā, piemēram, bērnu dārzos. Pēc konkursa saņemtu ziņu no citas konkursa dalībnieces ar tekstu “mans lielākais ieguvums šajā konkursā esi tu” –, šī ir lieliska iespēja ne tikai pārbaudīt savas biznesa idejas dzīvotspēju un noticēt savam sapnim, bet arī satikt lieliskus cilvēkus. Abu komandu vārdā sakām lielu paldies konkursa organizatoriem par sniegto atbalstu mūsu biznesa idejām. Tas mums dos iespēju attīstīties daudz straujāk un pārliecinošāk.”

Edgars Linde, Valsts Lauku tīkla Sekretariāta vadītājs: “Jaunieši uz konkursu nāk ar pārliecību, māku prezentēt un pārdomātību. Nebija neviena žūrijas jautājuma, uz kuru viņi nespētu sniegt argumentētu un jēgpilnu atbildi. Tādēļ ļoti ceru, ka pēc dažiem gadiem arī šie projekti nākamo konkursu dalībniekiem jau tiks prezentēti kā veiksmes stāsti.”

Jau ierasti konkursā piešķir arī simpātiju balvas. ALTUM to piešķir Zanei Lindbergai no Olaines novada par ideju “Mazais novadnieks” – vienots tērps jaunajai māmiņai un mazulim ar katram novadam raksturīgo latvju zīmi. Jau no Zemnieku kluba simpātijas izpelnījās Baiba Ūbele no Krustpils novada par piemājas saimniecības “Raibās čiepas” ideju vistu audzēšanā.

Konkurss ir noslēdzies, taču atgādinām –, jau rudenī atkal sāksies “Laukiem būt!” mācības, kurās ikviens jauniešs aicināts piedalīties, lai gūtu pārliecību par savas biznesa idejas dzīvotspēju. Mācībām sekos konkurss ar iespēju tikt pie finansējuma savu ideju īstenošanai.

Uz tikšanos “Laukiem būt!” jubilejas – 10. gadā!

Iegūtās vietas atsevišķās konkursa kategorijās

Lauksaimniecība un pārstrāde:

1. Ingars Bumburs, Cidoniju audzēšana, pārstrāde (Gulbenes nov. Lizuma pag.); 2. Gunta Žagare, Ķiploku pārstrāde (Kandavas nov.); 3. Baiba Ūbele, Piemājas saimniecība “Raibās Čiepas” (Krustpils nov. Variēšu pag.); 4. Kaspars Bērziņš, Ķiploki ar pievienoto vērtību (Dobeles nov. Penkules pag.); 5. Gundega Ukstiņa, Ukstiņu pīnes (Kuldīgas nov. Ēdoles pag.); 6. Elīna Kalniņa, BIO oga (Ķekavas nov. Daugmales pag.).

Nelauksaimniecība – pakalpojumi:

1. Renāte Bērante, Bērnu grāmata “Kur es biju, kad es nebiju”, Stāsti par MONTI (Ozolnieki); 2. Augusts Villemsons, *EcoCross* – videi draudzīgs motosports (Ķekavas nov. Daugmales pag.); 3. Anita Hanzena, Ģimenei draudzīgs ogu dārzs SIA “Salaspils mellenes” (Salaspils nov.); 4. Jēkabs Maulvurfs, Metālapstrādes darbnīca (Tukuma nov. Tumes pag.); 5. Krista Arta Grodne, Meža atpūtas namiņi “Zīle” un “Paparde” (Gulbenes nov.); 6. Sabīne Sniedzīte, Sāls istaba “Tava veselībai” (Madona).

Ražošana:

1. Gatis Lasmanis, Rotaļu dīvēšana “Alexy” (Brocēni); 2. Zane Lindberga, Mazais novadnieks (Olaines nov. Virši); 3. Renāte Bērante, Fotogēniski svētku apģērbi mazām meitenēm (Saldus); 4. Krista Alksne, “Putlāču” biokamīni (Baldones nov.); 5. Egija Kliesmete, Bērnu zīmola “CIBRIC” attīstība (Gulbene); 6. Kitija Granta, Krūze “Matild” (Jelgavas nov. Vircavas pag.). **LI**

Ilze Rūtenberga-Bērziņa,

LLKC sabiedrisko attiecību vadītāja



Kategorijā “Nelauksaimniecība – pakalpojumi” uzvarēja Renāte Bērante ar bērnu grāmatu “Kur es biju, kad es nebiju” – stāsti par MONTI, kas top kopā ar Sabīni Baumani

GRĀMATVEDĪBA UN NODOKĻI

PAR MIKROUZŅĒMUMU NODOKĻA DEKLARĀCIJĀM

Valsts ieņēmumu dienests (VID) informē, ka turpmāk vairs netiks ar likumu noteiktas speciālas mikrouzņēmumu nodokļa deklarācijas veidlapas, bet tās būs aizpildāmas VID Elektroniskās deklarēšanas sistēmā (EDS). Jaunā deklarācija par šī gada 1. ceturksni ir jāiesniedz laikā no šī gada 1. aprīļa līdz 15. aprīlim. Tajā norādāmā informācija ir noteikta Mikrouzņēmumu nodokļa likuma 7. pantā.

Jaunā mikrouzņēmumu nodokļa deklarācija, sākot ar šī gada 1. aprīli, būs pieejama VID EDS turpat, kur līdz šim – sadaļā “Sagatavot dokumentu no

veidlapas”/“Mikrouzņēmumu nodokļa dokumenti”.

Iesniedzot deklarāciju par 2021. gada pirmo ceturksni, mikrouzņēmums tajā norāda ceturkšņa apgrozījumu sadalījumā pa ceturkšņa mēnešiem, un no tā aprēķināto mikrouzņēmuma nodokļa summu EDS aprēķinās automātiski.

Vēršam uzmanību uz to, ka deklarācija jāsniedz tikai par to ceturksni, kurā mikrouzņēmumam ir bijis apgrozījums (arī tad, ja apgrozījums bijis vienā vai divos pārskata ceturkšņa mēnešos), bet, ja apgrozījums nevienā no ceturkšņa mēnešiem nav bijis, tad deklarācija nav jāsniedz.

Savukārt tie mikrouzņēmumu no-

dokļa maksātāji, kas reģistrēti līdz 31.12.2020., papildus minētajai informācijai par 2021. gada pirmo un otro ceturksni deklarācijā norāda arī katra darbinieka ienākumus katrā mēnesī.

Šo informāciju deklarācijā var nenorādīt gadījumā, ja mikrouzņēmumā ir nodarbināts tikai mikrouzņēmuma īpašnieks un mikrouzņēmumam nav citu darbinieku vai īpašnieku.

Savukārt tiem mikrouzņēmuma nodokļa maksātājiem (SIA), kuriem ir vairāki dalībnieki, papildus jādeklarē arī katra dalībnieka ienākumi katrā ceturkšņa mēnesī: <https://www.vid.gov.lv/lv/vienkarsotas-mikrouzņemumu-nodokla-deklarācijas> **LI**

ATCELTS IZDEVUMU IEROBEŽOJUMS SAIMNIECISKĀS DARBĪBAS VEICĒJIEM

Grozījumi “Covid-19 infekcijas izplatības seku pārvarēšanas likumā” varētu ierobežot gada ienākumu deklarācijas iesniegšanu. 2020. un 2021. gadā ir atcelts saimnieciskās darbības izdevumu ierobežojums 80% apmērā (D3 pielikumā) un apliekamā ienākuma noteiktais apmērs 20% apmērā (D3¹ pielikumā).

Tas nozīmē, ka saimnieciskās darbības izdevumos 2020. un 2021. gadā iekļaujami visi izdevumi, kas attiecināmi uz saimniecisko darbību. Tie, kas gada

ienākumu deklarācijas līdz šo grozījumu spēkā stāšanās dienai jau iesnieguši un izdevumu apmēra ierobežojuma dēļ tika aprēķināts IIN, tagad var iesniegt precizētu gada ienākumu deklarāciju. Kamēr VID EDS sistēmā gada ienākumu deklarācijas veidlapa nav pielāgota jaunajām izmaiņām, VID aicina izdevumus, kas saistīti ar saimniecisko darbību, deklarēt deklarācijā pilnā apmērā D3 pielikuma 2.1. rindā vai 12.1. rindā, vai D3¹ pielikuma 2.1. rindā.

Pagarināts arī gada ienākumu deklarācijas termiņš – līdz 2021. gada 1. jūlijam.

Gada ienākumu deklarācijā aprēķinātais IIN vienotajā nodokļu kontā ir jāiemaksā līdz 2021. gada 23. jūlijam. Ja aprēķinātā nodokļa summa pārsniedz 640 eiro, tad to var iemaksāt vienotajā nodokļu kontā trijos maksājumos – līdz 2021. gada 23. jūlijam, 23. augustam un 23. septembrim –, iemaksājot katru reizi trešo daļu no šīs summas.

VID atgādina, ka gada ienākumu deklarācija par 2020. gadā gūtajiem ienākumiem obligāti ir jāiesniedz:

- ja rodas pienākums piemaksāt iedzīvotāju ienākuma nodokli saistībā ar progresīvās likmes piemērošanu (20% – ienākumam līdz 20 004 eiro, 23% – ienākumam, kas pārsniedz 20 004 eiro, bet nepārsniedz 62 800 eiro, 31,4% – ienākumam, kas pārsniedz 62 800 eiro);
- ja rodas pienākums piemaksāt iedzīvotāju ienākuma nodokli saistībā ar gada diferencētā neapliekamā minimuma piemērošanu (jāpārlicinās, vai galvenā ienākumu gūšanas vieta gada laikā

piemēro VID prognozēto neapliekamo minimumu atbilstoši ienākumam).

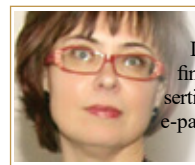
- ja veikta saimnieciskā darbība (piemēram, ir individuālā uzņēmuma īpašnieki, izīrē/iznomā īpašumu, ir zemnieku saimniecības īpašnieki, ir guvuši ienākumus no profesionālās darbības u. c.);

- ja gūti ienākumi ārvalstīs, tajā skaitā, jūrmiekiem, kuri bijuši nodarbināti uz starptautiskos pārvadājumos izmantojama kuģa, izņemot gadījumu, ja nodokļa maksātājs ir saņēmis algota darba ienākumus, kas kādā no ES dalībvalstīm ir pakļauti apliekšanai ar iedzīvotāju ienākuma nodokli analogisku nodokli;

- ja ir gūti ar nodokli neapliekami ienākumi, kas kopumā gadā pārsniedz 10 000 eiro (piemēram, gūti ienākumi no personiskās mantas pārdošanas);

- ja gūti ienākumi, kuri apliekami ar 10% nodokļa likmi (piemēram, ienākumi no nekustamā īpašuma izīrēšanas, ja VID ir paziņots par neregistrējamu saimnieciskās darbības veikšanu, vai gūti ienākumi no augoša meža vai kokmateriālu pārdošanas, no kuriem nodoklis nav ieturēts ienākuma izmaksas vietā);

- ja ir gūti citi ar nodokli apliekami ienākumi, no kuriem izmaksas vietā nav ieturēts nodoklis, t. sk. no fiziskām personām saņemti dāvinājumi, kas ir apliekami ar iedzīvotāju ienākuma nodokli. **LI**



Linda PURIŅA,

LLKC Grāmatvedības un finanšu nodaļas vadītāja p. i., sertificēta nodokļu konsultante
e-pasts: linda.purina@llkc.lv
tāl. 63007561



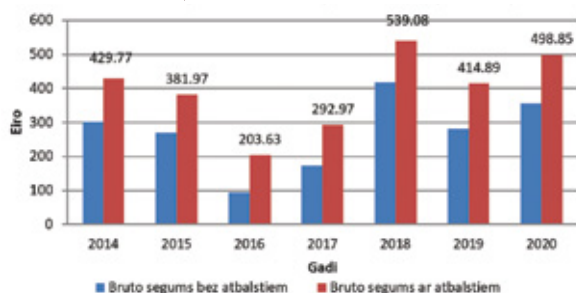
“LAUKU LAPU” IESPĒJAMS ABONĒT

Ja vēlaties “Lauku Lapu” saņemt mājās vai birojā, izdevumu iespējams abonēt tikai par piegādes cenu gan pasta nodaļās, gan “Latvijas Pasta” interneta mājaslapā: <https://abone.pasts.lv/lv/katalogs/>.

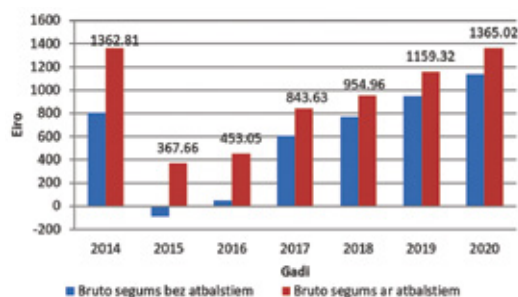
Abonēšanas indekss – 1163.

EKONOMIKA

PIRMO REIZI BRUTO SEGUMI SAGATAVOTI RIPSIM



1. att. Ziemas kviešu (intensīvi audzētu) bruto segums 2014.–2020. gadā, eiro



2. att. Slaucamās govys (intensīvi audzētas) bruto segums 2014.–2020. gadā, eiro

LLKC jau 27. gadu sagatavo bruto segumu piemērus, lai lauksaimniekiem būtu, pēc kā vadīties, aprēķinot savas saimniecības saimniekošanas rezultātus. Bruto segumi tiek sagatavoti, sadarbojoties ar nozares ekspertiem, lauku saimniecībām un nozares asociācijām.

Bruto segums ir aprēķins, kurā no ieņēmumiem tiek atskaitītas mainīgās izmaksas. Ieņēmumus veido tādas pozīcijas kā atlīdzība par saražotās produkcijas realizāciju un atbalsta maksājumi. Mainīgās izmaksas ir tās izmaksas, kas ir tieši atkarīgas no ražošanas procesa un mainās atkarībā no ražošanas apjoma, piemēram, augkopībā tie ir izdevumi sēklas un mēslojuma iegādei, bet lopkopībā – lopbarībai un veterinārajiem pakalpojumiem. Bruto segumi tiek sagatavoti vienai ražošanas vienībai: augkopībā 1 hektāram, bet lopkopībā vienam dzīvniekam. Katrā bruto seguma aprēķinā ir izmantota noteikta un konkrēta ražošanas tehnoloģija, kuru pielietojot, tiks iegūtas konkrētas ražības vai produktivitātes līmeņi. Bruto seguma rezultātu nevar uzskatīt par saimniecības peļņu, jo saimniecības peļņa tiek iegūta, no bruto seguma atskaitot saimniecības pastāvīgās izmaksas.

LLKC ir sagatavoti provizorisks bruto segumu aprēķini par 2020. gadu. Tie atšķiras pēc ražošanas intensitātes pakāpes un ražošanas specifikas. Augkopības nozarē bruto segumi sagatavoti sekojošās apakšnozarēs: graudaugu, eļļas augu, šķiedraugu un pākšaugu audzēšana, dārzeņu audzēšana, augļu un ogu audzēšana, zālāju audzēšana, lopbarības augu audzēšana, nektāraugu un tēju audzēšana. Augkopībā pirmo reizi bruto segumi sagatavoti ripsim, savukārt vasaras kviešiem, lauka pupām, zirņiem un vasaras miežiem pirmo reizi izveidots aprēķins ar minimālo augsnes aprūdi.

Lopkopībā bruto segumi sagatavoti

sekojošās apakšnozarēs: piena lopkopība, gaļas liellopu audzēšana, aitkopība, kazkopība, vistkopība, biškopība, cūkkopība, zirgkopība un truškopība.

Jau piekto gadu tiek sagatavots bruto segums arī akvakultūrā – karpām, kā arī aprēķinātas dīķa ierīkošanas izmaksas.

LLKC sastādītie bruto segumi pamatojas uz ilggadīgu audzēšanas pieredzi, bet tos nevar uzskatīt par universāliem un kategoriskiem. Lai bruto segumus varētu izmantot konkrētas saimniecības vajadzībām, tie jākorrigē, vadoties pēc saimniecībā izmantotās ražošanas tehnoloģijas un citiem apstākļiem.

Aprēķinot bruto segumus, lauksaimnieks var uzskatāmi redzēt ražošanas tehnoloģijas efektivitāti. Svarīgi, lai bruto segums būtu pēc iespējas lielāks, tādā veidā tiks labāk nosegtas saimniecības pastāvīgās izmaksas, un tas ļaus iegūt lielāku peļņu. Peļņa ir svarīgākais rādītājs, pēc kura paaugstināšanas tiecas ikviens lauksaimnieks. Tāpēc ir svarīgi aprēķināt, kādu kultūraugu vai lauksaimniecības dzīvnieku ir nepieciešams audzēt saimniecībā, lai gūtu augstāku peļņu.

Aprēķinot 2020. gada bruto segumu ziemas kviešiem, tika izmantota informācija par Zemgales reģionu. Citos Latvijas reģionos situācija var būt atšķirīga.

Salīdzinot bruto segumus no 2014. gada līdz 2020. gadam, var redzēt, ka intensīvi audzētiem ziemas kviešiem 2020. gadā bruto segums ir lielāks kā 2019. gadā (skat. 1. att.). Tā ir noticis, jo 2020. gadā bija labāka ražība kā gadu iepriekš un arī realizācijas cena bija nedaudz augstāka. Arī izejvielu, kā arī mašīnu un roku darba operāciju izmaksas nedaudz palielinājušās, salīdzinot ar 2019. gadu.


Positīvs rādītājs ziemas kviešu bruto segumos tiek iegūts arī tādā gadījumā, ja platības netiek pieteiktas atbalsta saņemšanai. Tas ir labs rādītājs, jo norāda, ka arī bez ES un vietējiem atbalsta

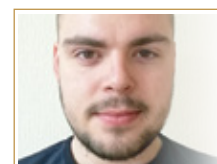
maksājumiem ziemas kviešu audzēšana ir izdevīga. Arī slaucamo govju audzēšanas bruto segumi pēdējos gados ir pozitīvi bez atbalsta maksājumiem. Situācija 2015. gadā un 2016. gadā bija atšķirīga, jo saimniekot bez atbalsta maksājumiem bija diezgan sarežģīti.

Slaucamās govys bruto segums ir rēķināts par intensīvi audzētu slaucamo govī (skat. 2. att.). Bruto segumu par 2020. gadu nevar salīdzināt ar citiem gadiem, jo tajā izslaukums no govys ir pieņemts 11 000 kg, bet pārējos gados tas bija 8500 kg (2014.–2017. g.) vai arī 10 000 kg (2018.–2019. g.). Tas tika mainīts, jo, aptaujājot intensīvi saimniekojošus piena lopkopjus, viņi atzina, ka, veicot saimniecībā tehnoloģiju attīstību un mērķtiecīgu selekciju, šāds izslaukums nav nekas neparasts. Lauksaimniekiem jādodomā par saimniecības intensifikāciju un izslaukuma kāpināšanu, jo to atļauj gan mūsdienu tehnoloģijas, gan zināšanas. Bruto segumā ir vērojams palielinājums, ko galvenokārt ir izraisījis palielinātais izslaukums un lopbarības cenu samazinājums.

Īpaši svarīgi rēķināt bruto segumus ir jaunajiem lauksaimniekiem vai esošiem saimniekiem, kas domā par jaunas nozares izvēli, jo tā var izvērtēt, kuru nozari attīstīt attiecīgajos apstākļos būtu visizdevīgāk.

Provizorisks bruto seguma aprēķini pieejami LLKC mājaslapā: www.llkc.lv, sadaļā “Noderīgi” (<https://ej.uz/qiqf>).

Lai atvieglotu bruto segumu sastādīšanu savām vajadzībām, izmantojiet LLKC izveidoto interneta rīku: http://laukutikls.lv/riki/gross_margins/. 



Kristaps VĪTOLS,
LLKC ekonomikas konsultants
e-pasts:
kristaps.vitols@llkc.lv
tālr. 26030123

WWW.LLKC.LV
WWW.LAUKUTIKLS.LV

Latvijas Lauku konsultāciju un izglītības centrs,
Rīgas iela 34, Ozolnieki, Ozolnieku pag., Ozolnieku nov., LV-3018, tālr. 63050220,
admin@llkc.lv, laukutikls@llkc.lv

FINANSES

ZAĻAIS KURSS UN JAUNUMS – TAKSONOMIJA

Lai veicinātu Zaļā kursa mērķu finansēšanu, Eiropas Komisija uzsākusi Taksonomijas regulas deleģēto aktu jeb likumu saskaņošanu ar dalībvalstīm. Ko tas nozīmē?

Vienkārši un īsumā – ES lēmējinsti-
tūcijas, apstiprinot ES Zaļo kursu, kura mērķis ir panākt visas ES klimata neitralitāti līdz 2050. gadam, saprata, ka šis būs ļoti dārgs pasākums un ar sabiedriskajiem līdzekļiem (proti – ES nodokļu maksātāju naudu) tam būs par maz. Lai kardināli mainītu ekonomiku, nepieciešama banku līdzdalība. Savukārt, lai investoriem, tajā skaitā bankām, būtu skaidri kritēriji, kādi pasākumi uzskatāmi par “zaļiem” un būtu finansējami, 2020. gada vidū tika apstiprināta Taksonomijas regula jeb vienota klasifikācijas sistēma (taksonomija). Šī gada laikā EK, saskaņojot ar dalībvalstīm, ir jāpieņem tehniskie kritēriji, kur ir sīki iztirzāts, ko nozīmē saimnieciskajai darbībai būtiski veicināt vides mērķu sasniegšanu. Regulas spēkā stāšanās laiks – 2022. gada 1. janvāris.

Ko regulēs taksonomija?

Noteiktas deviņas saimnieciskās darbības, uz kuru Taksonomijas regula attieksies. Tās ir: lauksaimniecība un mežsaimniecība; vides aizsardzības un mežu atjaunošanas pasākumi; rūpnieciskā ražošana; enerģētikas sektors; ūdensapgāde, kanalizācija, atkritumu apsaimniekošana un sanācija; transports; būvniecība un darbība nekustamo īpašumu jomā; informācija un saziņa; profesionālā, zinātniskā un tehniskā darbība. Papildu kategorijas, uz kurām attieksies regula: finanšu un apdrošināšanas darbības; izglītība; cilvēku veselības un sociālā darba aktivitātes; māksla, izklaide un atpūta.

Nesen notikušajā Latvijas Finanšu nozares asociācijas diskusijā komercbanku vadītāji minēja, ka ES virzība uz zaļo projektu finansēšanu tiek akceptēta. Banku pārstāvji atzīst, ka jau patlaban finansē elektroauto iegādi, tajā skaitā – koplietošanai domātos, tāpat arī pozitīvi vērtē zaļās enerģijas projektus – saules paneļu, vēja turbīnu uzstādīšanu. Protams, dienaskārtībā ir arī finansējums māju energoefektivitātes uzlabošanai.

Ieva Tetera, AS “SEB” valdes priekšsēdētāja Latvijā, Finanšu nozares asociācijas Padomes priekšsēdētāja: “Zaļais kurss ir viens no aktuālajiem dienaskārtības jautājumiem. Vispirms jau bankas var ietekmēt iedzīvotāju izvēli, piedāvājot viņiem “zaļos produktus” – līzingu elektroauto, aizņēmumus māju energoefektivitātes uzlabošanai un līdzīgiem mērķiem. Tiesa, te nepieciešama diskusija ar publisko sektoru par nodokļu atlaizu piemērošanu un citām fiskālām metodēm. Arī uzņēmējiem vajadzēs pārkārtoties. Jāsaprot, ka ieguldījumiem Zaļajā kursā vajadzēs 160–270 miljardus eiro. ES uzraudzīs, lai nauda aiziet zaļajiem mērķiem, un finanšu sektors būs par to atbildīgs. Mēs esam sākuši šo procesu – kredītportfeļa pārīšanu no “brūnā” uz “zaļo”.”

Lauksaimniecība un zaļie kredīti

Kā Zaļā kursa noteiktā finanšu taksonomija ietekmēs lauksaimnieku spēju saņemt kredītus? Jau līdz šim nozares kredītešanā, par spīti tam, ka bankas publiski lauksaimniekus dēvējušas par uzticamiem sadarbības partneriem, gājis kā pa celmiem.

Taksonomijas regulas deleģētā akta projektā tiek plānotas trīs darbības, kas būtu attiecināmas uz lauksaimniecību: ilggadīgo kultūraugu audzēšana; viengadīgo kultūraugu audzēšana un lopkopība. Katrai no nozarēm ir sagatavots saraksts ar atbilstošām praksēm, kas sniedz ieguldījumu zaļo mērķu sasniegšanā. Te gan uzreiz jāpiebilst, ka Taksonomijas regula tieši var attiekties tikai uz tiem lauksaimniecības uzņēmumiem, kuros strādājošo skaits ir lielāks par 500 (lielie uzņēmumi ES izpratnē), kā arī uz tiem, kuri emitē vērtspapīrus kapitāla tirgos (akciju tirgos, obligāciju tirgos). Latvijā šādu lauksaimniecības uzņēmumu faktiski nav. Te varētu likt punktu un tālāk par šo lietu nerunāt, tomēr vērts ņemt vērā dažus faktus, kas var nonākt banku redzeslokā, lemjot par nozares kredītešanu.


Lauksaimniecība ir otrs lielākais siltumnīcefekta gāzu (SEG) emisiju avots Latvijā, kas 2018. gadā radīja 22,3% no kopējām Latvijas SEG emisijām, un tiek prognozēts, ka emi-

sijas pieaugs. Kopējās SEG emisijas lauksaimniecībā 2030. gadā būs par 11,5% lielākas salīdzinājumā ar 2017. gadu. Visstraujākais emisiju pieaugums prognozēts CH₄ (metāna) emisijās kūtsmēsļu apsaimniekošanā, kur prognozētais pieaugums 2030. gadā būs par 36,9% salīdzinājumā ar 2017. gadu, bet prognozējamās ar N₂O (slāpekļa oksīda) emisijas pieaugums no augšņu apstrādes būs par 7,9% lielāks.

Atbilstoši EK prognozēm lauksaimniecības sektors līdz 2050. gadam kļūs par lielāko SEG emisiju avotu ES līmenī.

Būtiski, ka nozares finansētāji ir tieši bankas (četru lielāko banku tirgus daļa ir ap 72%), bet attīstības finanšu institūcijas “Altum” tirgus daļa ap 9%. Citu finansējuma sniedzēju (nebanku līzingu sabiedrības, kooperatīvās sabiedrības, piegādātāji, nebanku aizdevēji u. c.) tirgus daļas ir ļoti mazas. Dati liecina, ka banku sektors ir aktīvi kredītējis lauksaimniecības sektoru. No 2015. līdz 2018. gadam banku izsniegto kredītu atlikums nozarei pieauga par 39,9%, jaunizsniegto kredītu apjoms – par 90,6%. Vienlaikus pēc EK un Eiropas Investīciju bankas pētījuma *Fi-compass* datiem, lauksaimniecībā ir izteikta finansējuma nepietiekamība 17,4–31,8 milj. eiro apmērā, un dzīvotspējīgiem lauksaimniecības projektiem ir grūtības iegūt finansējumu.

Tādēļ zināšanai – Taksonomijas regula lauksaimniekiem plāno ieviest virkni tehniskās pārbaudes kritēriju. Tiesa, daļu no tiem daudzi lauksaimnieki pildīs, lai pretendētu uz ES Kopējās lauksaimniecības politikas atbalsta pasākumiem, tomēr ir arī papildu nosacījumi. Piemēram, prasība izveidot saimniecības ilgtspējas plānu, kurā aprakstīta pielietotā lauksaimniecības prakse, kam jābūt atbilstošai Taksonomijas regulā noteiktiem vides un klimata mērķiem. Tiek piedāvāts ieviest arī saimniecību reģistru, kur būtu ietverta informācija par katras saimniecības piemērotajām pārvaldības praksēm un informācija par saimniecības SEG emisijām un piesaistēm.

Jāuzsver, ka šie pagaidām ir tikai priekšlikumi, un pastāv iespēja, ka dalībvalstis tiem nepiekrītīs. 

Iveta Tomšone, LLKC Apgāda vadītāja

FINANSES

LIELS PIEPRASĪJUMS PĒC LAUKSAIMNIECĪBAS ZEMES

Lauksaimniecībā turpinās izaugsme, un nozare dalībniekiem nodrošina arī tālākas attīstības iespējas. Novērojumi liecina, ka daļai lauksaimnieku pandēmijas laiku izdevies izmantot kā iespēju, aktīvi piesakoties un izmantojot ALTUM valsts atbalsta programmas.

Lauksaimniecības zemes tirgū turpinās tendence, ka pieprasījums pēc zemes pārsniedz piedāvājumu. Arī zemes cenas turpina palielināties, 2020. gadā atsevišķos reģionos sasniedzot pat nebijuši augstus rekordus. Vienlaikus interese par lauksaimniecības zemes iegādi saglabājas, Attīstības finanšu institūcija ALTUM pērn aizdevumos zemes iegādei piešķīrusi 17 miljonus eiro, kas ir par 15% vairāk nekā gadu iepriekš.

Vislielākais pieprasījums 2020. gadā pēc finansējuma zemes iegādei bija Vidzemē gan pēc piešķirtā apjoma, gan darījumu skaita. Aktīvi tika finansēti darījumi par zemes iegādi arī Zemgalē un Kurzemē, taču pēc darījumu skaita būtisku izmaiņu nav. Savukārt Latgalē, kur lauksaimniecībā izmantojamās zemes pieejamība ir salīdzinoši zemāka, jo ir daudz nesakopto īpašumu, aktivitāte ir viszemākā, tomēr izaugsme pērn bijusi – audzis gan darījumu skaits, gan piešķirtais finansējums.

Diāna Lopeta, ALTUM Centra reģiona vadītāja: “Diezgan bieži redzam situācijas, kad lauksaimniekam parādās iespēja izpirkt iepriekš nomātu zemi, un daudzos gadījumos tas ir izdevīgāk nekā turpināt to nomāt. Tomēr nereti banka nevar izsniegt finansējumu, jo zemniekam pietrūkst nodrošinājuma. Šādos brīžos noder ALTUM zemes kreditēšanas programma, kas ļauj iegādāties zemi arī bez papildu nodrošinājuma ar atmaksas termiņu līdz 30 gadiem. Tas ir svarīgi, jo



sabalansē aizņēmuma atmaksas termiņu ar laiku, kurā ražošanas vajadzībām izmantotā zeme var sevi atpelnīt.”

Lai veicinātu lauksaimniecībā izmantojamās zemes apstrādi un produkcijas ražošanu, sākot ar šā gada 26. februāri aizdevuma limits lauksaimniecības zemes iegādei palielināts līdz vienam miljonam eiro.

Samazinās lauksaimniecības zemes cenu pieaugums

Kopš 2017. gada kopējais darījumu skaits valstī vidēji samazinās par 1,2 tūkstošiem gadā, 2019. gadā reģistrēti 8,5 tūkstoši zemes iegādes darījumu. Savukārt zemes cenas, lai arī ar mazāku pieauguma tendenci, turpina palielināties. Lauksaimniecības zemes vidējais cenu pieaugums valstī no 2016. līdz 2018. gadam bija 8–12% gadā, taču pēdējos gados tas ir samazinājies līdz 2–4%.

Cenas un to dinamika atšķiras pa reģioniem – apvidos ar intensīvu lauksaimniecību un ar auglīgām, lauksaimniecībai tehnoloģiski piemērotām platībām zemes cenas ir ievērojami

augstākas un turpina palielināties. Vidzemes pēdējo četru gadu laikā cena ir pieaugusi Zemgalē – par 30%, bet Kurzemē un Vidzemē – par 26%. Aptuveni 95% darījumu lauksaimniecībā izmantojamās zemes cenas ir 2000–8000 eiro par hektāru. Mazāka vai lielāka cena uzskatāma par subjektīvi ietekmētu.

Par apgrozāmiem līdzekļiem jādodomā laikus

Arī pieprasījums pēc apgrozāmiem līdzekļiem lauksaimniekiem pieaudzis, 2020. gadā ALTUM piešķīris aizdevumus par vairāk nekā 9 miljoniem eiro, kas ir par 39% vairāk, salīdzinot ar 2019. gadu.

Aizdevumu apgrozāmiem līdzekļiem var saņemt lauksaimnieki, zivsaimnieki, lauksaimniecības pakalpojumu kooperatīvās sabiedrības, kā arī augļu un dārzena ražotāju grupas. Savukārt finansējuma apmērs tiek noteikts, izvērtējot saimniecības lielumu, intensitāti un ražošanas darbības rādītājus. **LL**

ALTUM informācija

ATBALSTS

IZAUGSME JAUNĀ PROGRAMMĀ “LAUKIEM ZELT”

Lai uzlabotu zināšanas un prasmes, kas nepieciešamas dažādos lauksaimniecības uzņēmumos, no 19. aprīļa līdz 19. maijam aicinām saimniecības pieteikties jaunā, Lauku atbalsta dienesta izsludinātā konsultāciju projektā “Laukiem zelt”, ko īsteno LLKC.

Konsultācijas varēs saņemt juridiska vai fiziska persona, kura veic saimniecisko darbību lauku apvidū lauksaimniecības nozarē un kuras apgrozījums pēdējā noslēgtajā gadā pārsniedz 30

000 eiro, bet nav lielāks par 70 000 eiro. Maksimālais atbalsta apmērs vienai saimniecībai ir 8500 eiro, ko izmaksā konsultāciju pakalpojumu sniedzējam.

Lai saņemtu konsultācijas, jānoslēdz sadarbības līgums ar LLKC, kas nepārsniedz termiņu – 2024. gada 31. martu. Atbilstoši saimniecības specializācijai tiks piesaistīts biznesa menedžeris, kurš individuāli palīdzēs precizēt mērķi un izveidot plānu tā īstenošanai.

Projekts “Laukiem zelt” tiek īstenots LAD pasākumā “Atbalsts kon-

sultāciju pakalpojumu izmantošanas veicināšanai”, kurā kopējais pieejamais finansējums ir viens miljons eiro.

Informācija par pasākumu, sadarbības līguma paraugs un pieteikuma veidlapa ir pieejama LAD mājaslapā. Pieteikumi jāiesniedz, izmantojot LAD elektroniskās pieteikšanās sistēmu. Plašāka informācija pieejama arī visos 26 LLKC birojos.

Informācija: Terēze Riekstiņa, LLKC Lauku attīstības nodaļas projektu vadītāja, tereze.riekstina@llkc.lv. **LL**

LLKC Sabiedrisko attiecību nodaļa



Foto: no ALTUM krājuma

DĀRZKOPĪBA

KĀ PAVASARĪ SAKOPT NEPAREIZI VEIDOTUS ĀBEĻU VAINAGUS

Pavasaris šogad atšķirībā no daudziem citiem iepriekšējiem iestājās agri, bet tam ir sekojis ilgs aukstuma posms, tas nozīmē, ka lielākie dārzu un lauku darbi, visticamāk, sāksies pamazām. Ir meteorprognozes, kas saka, ka pavasarīgi silts laiks iestāsies tikai aprīļa pēdējā dekādē.

Vai tas ir labi no augļu koku attīstības viedokļa? Savā ziņā jā, jo garāks ir augļu koku sakopšanas periods, pirms notiek reāla pumpuru piebriešana un plaukšana.

Šoreiz paskatīsimies, ko var darīt, vēl ābelēm esot miera periodā, ja ir pieļautas kļūdas iepriekšējos gados. Situācijas ir ļoti dažādas, bet tās sagrupēsim un apskatīsim, kā būtu pareizi rīkoties.

- Iestādīta ābele, otrais augšanas gads. Ir mazi viengadīgie, iepriekšējā gada pieaugumi. Par tādiem tiek uzskatīti pieaugumi, kas ir mazāki par 30 cm. Iemesli var būt vismaz trīs. Jaunā ābelīte cietusi no ūdens trūkuma, tās attīstībai trūcis mitruma. Jāsaprot, kāpēc tas noticis un kas tiks darīts, lai to novērstu šajā gadā. Otrs iemesls ir barības vielu trūkums. Tas nozīmē, ka ābelei trūcis pilnvērtīga mēslojuma. Iemesls ir slikti sagatavota platība stādīšanai vai ekonomēts uz mēslojuma rēķina. Visbeidzot trešais iemesls ir apdabē saaugušas nezāles. Tās patērējušas lielāko barības vielu daļu, kas bija paredzētas ābeles augšanai. Iemesls ir jānovērš. Jāparūpējas par nezāļu apkarošanu. Savukārt, lai ābelīte "attaptos", svarīgi veikt spēcīgu apgriešanu. Nogriez stumbru uz pāris pumpuriem, virs potes vietas. Tas radīs spēcīgu reakciju, veicinās veģetatīvo pieaugumu.

- Ābelei izveidojies vainags kā "sloka". Tas nozīmē, ka vainags izteikti slejas augšup. Zariem ir šauri atzarošanās leņķi, tiem ir spēcīgi veģetatīvie pieaugumi, bet ražošana vāji izteikta. Kādēļ tāds vainags ir izveidojies? Vairāk vai mazāk tā, protams, ir paša dārza kopēja vaina nevis ārējie apstākļi. Pirmkārt, iemesls tam var būt tas, ka iestādīts divgadīgs stāds. Cilvēkiem parasti patīk, ka kociņš jau ir liels. Tas nozīmē, ka tam izveidojušies vairāki zari. Diemžēl dažādu iemeslu dēļ stādauzdzētavas šos vainagus neveido. Dabiski, ne visām ābeļu šķirnēm veidojas lēzeni zaru atzarošanās leņķi, tie ir jāveido. Otrs solis jau ir paša dārza kopēja rīcība, kad, vēloties nodarboties ar zaru griešanu, nevis veido ābelei lēzenus pamatzarus,

Ābele ar jaukta tipa vainagu pēc atjaunojošās apgriešanas



Foto: Māris Narvils

bet izgriez apakšējos, kā rezultātā koks intensīvi sāk aug augšup. Atkarībā no tā, kāds ir ābeles vecums, ir jārikojas. Jaunākam kociņam veic spēcīgu apakšējo zaru īsināšanu, izretina nevajadzīgos zarus, bet augšējo vadzaru praktiski neīsinā, bet konkurentzarus izgriez. Lielākam kokam jāizgriež apakšējie zari uz celmiņu 15–20 cm garumā, tur ataug jauni zari, kuriem varēs korigēt atzarošanas leņķi. Liekos zarus galotnes rajonā izgriez, galotni, ja koks ir vecāks par sešiem gadiem, izgriez uz piemērotāko, lēzeno sānzaru.

- Kokam ir izveidojies vēl viens sānzars ar šauru leņķi, kas veido alternatīvu vainagu. Parasti tas izveidojies jau stāda pirkšanas brīdī. Bija jāizgriež jau pēc iestādīšanas. Ja koks ir vēl agrīnā vecumā (5–7 gadi), to var mēģināt izzāgēt. Jāzāgē ļoti uzmanīgi, lai neievainotu pamata stumbru. Tādēļ izzāgēt vajadzētu divos paņēmienos. Pirmajā nozāgē zaru 40–50 cm augstumā, un otrajā reizē nozāgē atlikušo zaru daļu. Atceramies, ka griezuma vietai ir jābūt stingri perpendikulāri zara asij. Ja griezuma vieta ir lielāka par 5 cm, tā jāapsmērē ar brūču ziedi.

- Veco ābeļu atjaunošana. Parasti jaunie īpašnieki īsti nezina, ko vajadzētu darīt vairākos paņēmienos, agri pavasarī, 2–3 gadu periodā. Tas nozīmē, ka kokam vienā paņēmienā uz 20–30 cm gariem stubbeņiem apzāgē divus, maksimāli trīs zarus, ja pamatzaru skaits ir lielāks par pieci. Kā izvēlēties tos pamatzarus, kurus izzāgēt pirmos? Vadās pēc sekojošiem principiem. Nekad nezāgē vienā paņēmienā divus blakus esošos. Pirmo parasti cenšas izzāgēt centrā esošo, tā

vainagā iekļūst daudz vairāk saules gaismas. Otru arī skatās, kur izgriezt, parasti saules (dienvidu) pusē. Izzāgēšanu veic līdzīgi kā iepriekš, darot to divos paņēmienos. Šajā gadījumā jau ir jāizmanto motorzāģis. Tā kā zaram ir liela masa, zāģējot vienā paņēmienā, tiks sabojāts atstātais zara stubenis, jo zaram lūstot, tiks bojāta serde un miza zem zāģējuma vietas. Zāģējot divos paņēmienos, no tā var ļoti labi izvairīties. Zāģējuma vietu sakopj ar brūču ziedi. Svarīgi ir tas, ka ap zāģējuma vietu modīsies snaudpumpuri, un to būs daudz, tas nozīmē, ka otrs darbiņš būs vasaras sākumā. Tad būs jāizlauž visi liekie jaunie dzinumi. Kā rīkoties pareizi, sekojiet LLKC mājaslapas dārzkopības sadaļā.

- Ābeles retināšana agri pavasarī ir strīdīgs jautājums, jo miera periodā visi apzāģētie zari dos atbildes reakciju ar snaudpumpuru plaukšanu, tādēļ vietā būs daudz mazu, jaunu dzinumu. Rezultātā radīsies dubults darbs, jo tie visi būs pēc tam jāizlauž. Daudz praktiskāk ābeles zaru retināšanu ir veikt vasaras vidū, kad beidzas jauno dzinumu veidošanās.

- Kāda ābeles vainaga sektora aizpildīšana, ja ir redzams, ka vainagā uz kādu no pusēm nav zara. Parasti to dara, ja ir jaukta tipa vainags. Tad kādu no pamatzaru sānzariem īsina tā, lai pumpurs plauktu tajā pusē, uz kuru ir jāvirzās jaunajam zaram. **LL**



Māris NARVILS,
LLKC Augkopības nodaļas vecākais speciālists dārzkopībā
e-pasts: maris.narvils@llkc.lv
tāl. 29609943

PROJEKTI

LLKC AICINA IESAISTĪTIES VIETĒJO ŪDENSTILPJU STĀVOKĻA UZLABOŠANĀ



Lai uzlabotu riska ūdensojektu stāvokli Latvijā, 19 organizācijas 2020. gadā uzsākušas kopīgu projektu “Latvijas upju baseinu apsaimniekošanas plānu ieviešana laba virszemes ūdens stāvokļa sasniegšanai”/LIFE GoodWater IP.

Virszemes ūdeņi ir nozīmīga ekosistēmas daļa, un to kvalitāte var ietekmēt ne tikai attiecīgo sateces baseinu, bet arī ar ūdeņiem saistīto resursu kvalitāti, kā arī plašāku ūdeņu (pazemes, arī jūras) kvalitāti. Latvijā patlaban ir 164 riska ūdensojektu (89 upes un 75 ezeri), un lielākās problēmas rada piesārņojums ar augu barības vielām (slāpekļa un fosfora savienojumiem, kas izraisa eutrofikāciju), kā arī ūdensteču un ūdenstilpju krastu un gultnes pārveidojumi. Barības vielas ūdeņos ieplūst ar notekūdeņiem un notecēm no lauksaimniecības un mežu teritorijām, un tas veicina ūdensteču un ūdenstilpju aizaugšanu. Dažādi pārveidojumi (aizsprosti, ostas, krastu nostiprinājumi u. c.) maina ūdeņu dabisko režīmu, tādējādi ietekmējot arī dabiskās dzīvotnes. Upju baseinu apsaimniekošanā Latvijā ir nepieciešami uzlabojumi, lai spētu sasniegt ES Ūdens struktūrdirektīvā noteiktos standartus.

Projekta mērķis ir ilgtermiņā uzlabot ūdens kvalitāti aptuveni 30% riska ūdensojektu, izstrādājot, adaptējot Latvijas apstākļiem un ieviešot dažādus inovatīvus apsaimniekošanas un pārvaldības pasākumus.

LLKC, sadarbojoties ar partneriem, projektā strādā pie šādiem uzdevumiem

Piesārņojums no lauksaimniecības un ekonomiskie aprēķini:

- Zaļās infrastruktūras pasākumu ekonomiskās un vides ietekmes izvērtēšana izmantošanai Latvijas lauku saimniecībās (ziņojums 2021 beigās).
- Akvakultūras piesārņojuma slodzes mazināšana ūdens objektos:
- Ziņojums par akvakultūras ietekmi uz virszemes ūdeņiem (ziņojums 2022);
- Rekomendācijas par zivju audzēšanas saimniecību negatīvās ietekmes mazināšanu (ziņojums 2023).



Projekta publicitātes foto

UZZIŅA

Materiāls sagatavots Eiropas Komisijas LIFE Vides programmas projektā “Latvijas upju baseinu apsaimniekošanas plānu ieviešana laba virszemes ūdens stāvokļa sasniegšanai” (LIFE GoodWater IP, Nr. LIFE18IPE/LV/000014). Projekts tiek īstenots ar ES LIFE programmas un Latvijas Vides aizsardzības fonda administrācijas finansiālu atbalstu. Plašāka informācija atrodama www.goodwater.lv un <https://www.facebook.com/LifeGoodWaterIP/>

Mazā grantu shēma vietējo iniciatīvu atbalstam piesārņojuma mazināšanai:

- Sabiedrības aktivizēšana ūdeņu stāvokļa uzlabošanas iniciatīvām (2021–2028);
- Mazie granti iniciatīvu realizēšanai (2021. gadā tiks piešķirti pirmie granti).
- Profesionālās izaugsmes veicināšana un zināšanu papildināšana par virszemes ūdens resursu ilgtspējīgu apsaimniekošanu:
- Mācību programmu izveide (2020–2021) un mācību realizācija (2022–2028) lauksaimniekiem, mežsaimniekiem un akvakultūras uzņēmējiem ar mērķi pilnveidot zināšanas ūdeņu pilnvērtīgai izmantošanai un saudzēšanai/aizsardzībai.

Finansējums vietējo ūdenstilpju stāvokļa uzlabošanas iespējām

Viens no veiksmīgas ūdensojektu tīrības nodrošināšanas priekšnoteikumiem ir cieša sadarbība starp ūdens sateces baseina vietējiem iedzīvotājiem – uzņēmējiem, lauksaimniekiem, pašvaldībām un iedzīvotājiem. LIFE GoodWater IP projekta gaitā vēlamies

stiprināt šo sadarbību, sniedzot mērķtiecīgu finansiālu atbalstu kopienām, kas savā pašvaldībā ir gatavas risināt ūdens piesārņojuma problēmu ar zemu izmaksu iniciatīvām un pasākumiem.

Kopīgas aktivitātes bieži tiek vairāk novērtētas un atzītas par nozīmīgām, turklāt tās ir ilgtspējīgākas nekā darbības, ko īsteno vienīgi pašvaldība vai valdība. Aprīļa vidū uzsāksim konkursu grantu piešķiršanai iniciatīvas grupām, kuras vēlas uzlabot vietējo ūdenstilpju stāvokli. Paredzams, ka grantu shēma stiprinās darbības un atbalstu vietējai infrastruktūrai un/vai iekārtām publiskajās un apdraudētajās ūdenstilpēs. Piedalīties grantu konkursā drīkst pretendenti no visas Latvijas teritorijas.

Lai palīdzētu uzlabot virszemes ūdeņu kvalitāti, LLKC sadarbībā ar partneriem projektā LIFE GoodWater IP aicina iedzīvotājus, uzņēmējus, pašvaldības un nevalstiskās organizācijas pieteikties mazo grantu programmai.

- Kopējas grantu budžets 70 000 eiro. Pirmajā fāzē (2021) 50 000 eiro.
- Granta apjoms vienam projektam 800–8000 eiro, projekta ilgums – līdz 4 gadiem.
- Atbalsta intentsitāte 100%.
- Pieteicēji – sadarbības grupa (pašvaldība, vietēja vai nozares NVO, iedzīvotāji, uzņēmēji, lauksaimnieki, mežsaimnieki, akvakultūras pārstāvji u. c.).
- Pieteikšanās notiks divās kārtās:
 - Pirmā kārtā: 2021. aprīlis–maijs: īss idejas pieteikums, aprakstot ideju, partnerību, paredzamo ieviešanas gaitu;
 - Otrā kārtā: 2021. jūlijs: apstiprināto ideju autori raksta pilnu projekta pieteikumu;
 - 2021 septembris: ieviešanas uzsākšana.

Vadlīnijas un informācija par pieteikšanos grantam būs pieejama LLKC un projekta mājaslapās www.llkc.lv un www.goodwater.lv

Anita DZELME,
LLKC Projektu un attīstības daļas projektu vadītāja
e-pasts: Anita.Dzelme@llkc.lv
tālr. : 29736468

WWW.LLKC.LV
WWW.LAUKUTIKLS.LV

Latvijas Lauku konsultāciju un izglītības centrs,
Rīgas iela 34, Ozolnieki, Ozolnieku pag., Ozolnieku nov., LV-3018, tālr. 63050220,
admin@llkc.lv, laukutikls@llkc.lv



UZŅĒMĒJDARBĪBA

“MEŽA RASĀS” SAPROT AUGU VAJADZĪBAS UN RAKSTURU

Lauku viensētā, pilsētas vai pagasta privātmājas pagalmā, vai kādas iestādes teritorijā pavasarī ienācis ar rosību gan augu, gan cilvēku dzīvē. Plašs daiļdārzs vai vienkāršs apstādījums pie mājas, tā ir vieta, kur atpūties vienatnē pēc darba, kā arī būt kopā ar ģimeni un draugiem. Stādījumus ierīkojot un uzlabojot, vieni vadās pēc savām sajūtām, citi uzklausa speciālista ieteikumus, pirms iegādājas stādus. Es dodos uz sava – Krustpils – novada stādaudzētavu “Meža Rasas”.

“Meža Rasas” ir ģimenes uzņēmums Vīpes pagastā, kas jau 22. gadu nodarbojas ar dažādu stādu audzēšanu un pavairošanu. Tas izveidots mājvietā ar senu un interesantu vēsturi, kas datēta aptuveni ar 1850. gadu. Saimnieki **Aija un Guntis Ozoliņi** uzkrājuši lielu pieredzi un izveidojuši vietu, kur gribas aizbraukt katru gadu, lai paskatītos, kā izmainīties dendrārijs un stādu lauks, kas plaukst siltumnīcās un, protams, noslēgumā nopirkt vairāk, nekā plānots.

Visvairāk zināšanu iegūts, mācoties pašiem

Vaicāju, kā tālajā 1999. gadā radās doma par stādu audzēšanu. Aija atbild: “Guntis ir mācījies Bulduru dārzkopības vidusskolā un astoņus gadus strādājis kokaudzētavā “Baltezers”, kā arī 1996. gadā ieguva pieredzi prestižā kokaudzētavā Zviedrijā. Liels nopelns ir kokaudzētavas “Baltezers” vadītājam Varim



Foto no Ozoliņu ģimenes krājuma

SIA „MEŽA RASAS”

- Krustpils novads, Vīpes pagasts
- Ar stādu audzēšanu sāka nodarboties 1999. g.
- Uzņēmums reģistrēts 13.07.2007. g.
- Dažādus stādus audzē 20 ha platībā

Kazakam, kurš iedvesmoja un iedrošināja sākt veidot savu kokaudzētavu. To sākām no nulles, aizaugušos, pamestos laukos, bez tehnikas un būvēm, bet ar lielu entuziasmu. Pirmo traktortehniku Guntis nopelnīja, strādājot Zviedrijā. Tas arī bija mūsu sākums!”

Pirmie dekoratīvie stādi, kurus Aija un Guntis pavairoja, bija bukši un dažādas tiju šķirnes. Pirms tam jau bija vākti

Ozoliņu ģimene kādā no atpūtas brīžiem lavandu laukā

un stādīti mātesaugi ar nodomu, ka tie paaugsies un varēs pavairot. Lai sortimentu papildinātu, viņi brauc uz dārzkopības izstādēm ne tikai Latvijā un pie kolēģiem, bet arī uz Poliju un Vāciju, kur notiek Eiropas līmeņa dārzkopības izstādes, tiek prezentēti dažādi jaunumi, tai skaitā arī jaunākās augu šķirnes. Praktiskajā darbā noderīgas ir gan Bulduros gūtās zināšanas, gan pieredze prakses vietās. Taču Aija un Guntis atzīst, ka lielāko zināšanu bāzi viņi uzkrājuši, mācoties paši, gadu laikā izprotot augu vajadzības, prasības, auga raksturu.

Aija saka: “Protams, bez “puniem” neiztikt! Ir sanācis, ka pavairojot nesānā nekā, citreiz liels gandarījums par to, ka spraudēņi ir gandrīz 100% apsākņojušies. Arī koku potēšanā un acošanā ir gadiem uzkrāta pieredze par dažādu sugu knifijiem.”

Popularizē nacionālo stādu audzēšanas nozari

SIA “Meža Rasas” ir Latvijas Stādu audzētāju biedrības biedri kopš tās dibināšanas. Uzņēmums dod savu ieguldījumu, popularizējot un izceļot nacionālo stādu audzēšanas nozari. Audzētavas 20 hektāros ir vairāk par 500 dažādību, bet visu stādu skaits, sākot ar viengadīgajām puķēm, rozēm, ziemiētēm, skuju koku zemajām formām, beidzot ar lapu koku un krūmu stādiem, nav saskaitāms. Vēl piedāvājumā ir arī dažādas veidotas skuju koku formas un Ziemassvētku eg-



Skujkoku “frizēšana”



Niwaki – formēti skuju koki

Latvijas Lauku konsultāciju un izglītības centrs,
Rīgas iela 34, Ozolnieki, Ozolnieku pag., LV-3018, tālr. 63050220,
admin@llkc.lv, laukutikls@llkc.lv

WWW.LLKC.LV
WWW.LAUKUTIKLS.LV



Darba brīdī Guntis ar dēlu Tomasu

Skujkoku lauka stādījums



Stādaudzētavas siltumnīcās

lītes. Uzņēmums veic arī pilna cikla pakalpojumu – dārzu, dobjū un dzīvzogu ierīkošanu. To nākotnē plānots attīstīt un pilnveidot. Aija Ozoliņa teic, ka bieži dzird no klientiem jautājumu, vai piedāvājumā ir kas jauns, nebijis. Lai radītu kādu pārsteigumu, tam jāgatavojas vairākus gadus iepriekš.

Viņa ir pārliecināta, ka Latvijā dārzu un augu mīļotāji tiek ļoti lūtināti: “Man šķiet, ka nekur citur nepiedāvā tik daudz dažādu tūju, kadiķu, tik daudz ziemciešu un citu šķirņu kā Latvijā!”

Aija atzīst, ka, tāpat kā bērni, arī augi visi ir vienlīdz mīļi. Ja ir šķirnes, kuras neuzrunā, nepatīk, kā pārziemo vai veido formu, tās vienkārši neaudzē. Par krāsām runājot, Aijai patīk krāsas, kuras izceļas – dzeltenie, raibie, sarkanie toņi vai augi, kuri krāsojas rudenī. Bet nevar likt uz svaru tikai uz ko ļoti eksotisku, galvenais uzdevums ir audzēt kvalitatīvus augus, ar labu sakņu sistēmu un formu.

Stādaudzētavas klienti ir gan uzņēmumi, gan privātmāju saimnieki, gan pašvaldības, kā arī apzaļumošanas un labiekārtošanas firmas. Aija saka, ka viņi ir gudri, zinoši, prasīgi, ar labu humora izjūtu un darīt gribošī. Tiek piebilsts: “Mums vienmēr prieks par to, ka Latvija ar katru gadu kļūst skaistāka! Mūsu augi aug, gribētos teikt, visās Latvijas malās, sākot ar Ventspili, Liepāju, Alūksni, Balviem, beidzot ar Daugavpili, Rēzekni. Paši dārzus esam stādījuši Vācijā, Zviedrijā un Norvēģijā”.

Latvijas darzkopji ir ļoti izglītoti

Vai var nojaust, ko vēlēties pircēji, pēc kā būs lielāks pieprasījums? Ozoliņu ģimene secina: “Ja mēs būtu ekstrasensi, tad zinātu, ko, kad un kam audzēt. Modē ir tas, kas labi aug, it sevišķi mūsu pusē, jo klimatiskie apstākļi Latvijā diezgan krasi atšķiras. Ļoti daudz jālasa dārzkopības žurnāli, jāseko tendencēm pasaulē. Šobrīd dārzkopji Latvijā vairāk uzmanības pievērš ziemcietēm, bet pamazām

ir vērojams, ka skuju koki – tūju, kadiķu, egļu, priežu dažādas formas – atkal atgūst stabili vietu Latvijas dārzos. Ja skatās uz dārzu tendencēm, tad esam novērojuši, ka daudzi grib tādus dārzus, kuros būtu maz darba: lai neaug nezāles, lai nav daudz jāgriež, jāformē utt. Bet ir, protams, tā sauktie trakie dārznieki, kuri visu savu brīvo laiku gatavi pavadīt dārzā, visu cieņu viņiem! Lielākoties dārznieki Latvijā ir ļoti izglītoti, zina, ko grib, kāpēc grib un īsteno pat trakākās idejas.”

Uz manu jautājumu, ar ko lepojas „Meža Rasas”, Aija atbild, ka tie varētu būt *niwaki* jeb dažādi formēti skuju koki, kuri dārzos ienes svaigumu, oriģinalitāti, kā arī liela izmēra tūjas, kadiķi un citi augi uz lauka, tāpat arī stādaudzētava lepojas ar lapu koku sortimentu. Viņa arī piebilst, ka ir paveicies, jo komandā strādā vislabākā skujkoku “frizierīte”.

Pircēji, iebraucot audzētavā, vispirms var iepazīties ar augiem apskates stādījumos un redzēt, kā nopirktie stādi izskatīsies pēc vairākiem gadiem. Ozoliņu ģimene šo lauciņu sauc par dendrāriju. Tā pirmsākumi ir apmēram pirms gadiem 16. Lauciņš bija ļoti slapjš, tādēļ netika izmantots tūjām. Tad radās doma, ka nav forši stādīt mātesaugus vienā rindā, bet labāk kā dārzu. Tur arī tika iestādīti augi, kurus kolēģi savā laikā atveduši kā ciemkukuļus. Tagad, kad daži kolēģi – stādaudzētāji – savus dārzus jau kopj citā saulē, Aija un Guntis vienmēr viņus var atcerēties šeit. Vēl tur tiek iestādīti kādi jaunumi, lai var novērot, kā augs jūtas, kā aug.

Darbs stādaudzētavā saspringts, atelpas brīžu ir maz. Uz Ziemassvētkiem tiek realizētas pašu audzētās egles gan podos, gan grieztas. Bet februāris jau ir laiks, kad jāpotē rozes, koki, jāsej puķes. Pavasaris sākas daudz agrāk, kā brauc klienti, un tas Ozoliņu ģimenei parasti ir straujš, steidzīgs, ar daudziem neatliekamiem darbiem. Atelpas brīdis ir janvāris, kad var pievērsties malkas sagādei

savā mežā, vai sezonas laikā, kad pēc karstas dienas list lietus, kā arī, ja izdodas izbīvēt laiku ceļojumiem kopā ar bērniem vai divatā. Tāpēc Aija uzskata, ka ģimene šo darbu nevar nosaukt par biznesu, bet tikai un vienīgi par dzīvesveidu, jo nav jau noslēpums, ka audzētavā jāstrādā daudz ilgāk par noteiktajām astoņām darba stundām dienā. Liels atbalsts audzētavā ir dēls Tomass, viņš papildus ikdienas pienākumiem cītīgi palīdz ar reklāmas mārketingu interneta vidē, kas šobrīd ir sevišķi nozīmīgi. Viņš izveidojis interneta veikalu, kurā patlaban iegādājamas tūjas, bet ar laiku varēs nopirkt visu audzēto sortimentu.

Šogad jaunumi ir lapu koki un krūmi

Šī gada jaunumi būs dažādi lapu koki un krūmi, piemēram, dažādu šķirņu kļavas, būs arī tādi jaunumi kā Kanādas Jūdas koks, halēzijas, holodiski, Amūras māķijas, dzelzskoki un vēl citi augi, kurus var redzēt uzņēmuma mājaslapā.

Šopavasars siltums ilgāk kavējās, un stādaudzētavā novērots: “Klienti jau ļoti agri gribēja stādīt. Ziema bija pietiekami gara, lai izstudētu literatūru, izplānotu, ko dārzā gribas. Bet zeme tik ātri neiesist, un aukstā zemē stādīts augs tāpat gaida siltumu. Tā kā lielu daļu augu audzējam podos, tad absolūti neko nevar nokavēt, ja nav paspēts augu iestādīt pavasarī. Tā ir lieliska priekšrocība, ka augus no podiem var stādīt pat vasaras vidū.” Nobeigumā saimnieki saka: “Gribam vēlēt visiem – nepazaudēt radošuma, humora, vēlmes un „zaļo pirkstiņu” dzirksti!”

Pateicos Ozoliņu ģimenei par sarunai veltīto laiku un vēl upe veiksmīgu turpmāko uzņēmuma attīstību savā nozarē. **LL**



Anita PUTKA,
LLKC Jēkabpils biroja
uzņēmējdarbības
konsultante
e-pasts: anita.putka@llkc.lv
tālr. 65207071 un 26511269

MEŽSAIMNIECĪBA

BIEŽĀK UZDOTIE JAUTĀJUMI, IEGĀDĀJOTIES STĀDUS



Sākoties aktīviem pavasara darbiem, meža īpašnieki sarosās stādīšanai. Protams, ja meža īpašnieks laikus ir padomājies par stādmateriālu, to pasūtīt pirms stādīšanas sezonas.

Lai veiksmīgi noritētu stādmateriālu pasūtīšana un pirkšana, esam apkopojusi visbiežāk kokaudzētavā uzdotos jautājumus, uz kuriem pircējiem būtu lietderīgi zināt atbildes.

Vai stādāmais materiāls būs piemērots manam reģionam?

Pēc Ministru kabineta noteikumiem Nr. 308 "Meža atjaunošanas, meža ieaudzēšanas un plantāciju meža noteikumi", trīs nozīmīgākajām koku sugām ir noteikti meža reproduktīvā materiāla ieguves apgabali, kas nosaka stādmateriāla piemērotību konkrētajai teritorijai.

Piemēram, parastajai priedei ir divi apgabali – austrumu un rietumu. Austrumu apgabalā iegūtais reproduktīvais materiāls ir piemērots visai Latvijas teritorijai, bet materiāls, kas iegūts rietumu apgabalā, ir piemērots tikai Latvijas rietumu teritorijai. Der atcerēties arī to, ka kokaudzētava var atrasties rietumu apgabalā, bet meža stāda izcelsme ir no austrumu apgabala, un šādu stādmateriālu drīkst stādīt Latvijas austrumu pusē.

Kārpainajam un pūkainajam bērzam, tāpat kā parastajai priedei, ir divi apgabali, un tur darbojas tāds pats princips.

Parastai eglei ir trīs apgabali – rietumu, centrālais un austrumu. Austrumu apgabalā iegūtais stādmateriāls ir piemērots visiem apgabaliem, bet rietumu – var izmantot tikai rietumu apgabalā. Savukārt centrālajā apgabalā iegūtais materiāls ir piemērots gan Latvijas centrālajai, gan rietumu daļai.

Ar ko atšķiras stādi? Kāpēc kāds no stādiem ir dārgāks par citu?

Kokaudzētavās var iegādāties vairākus stādmateriālu veidus. Galvenās atšķirības ir stādu audzēšanas procesā.

Kailsakņu stāds – pirms pārskološanas (pārstādīšanas) atklātā laukā vienu gadu ir audzēts siltumnīcā. Plusi – salīdzinoši lētāks, pērkot ir iespēja

Reproduktīvā materiāla ieguves apgabali



Parastā priede



Kārpainais bērzs



Parastā egle

novērtēt visas auga daļas, tā izskatu, bojājumus, parametrus. Mīnusi – ir lielāks sakņu iežušanas risks, ierobežots stādīšanas laiks, jo kailsakņus var stādīt pavasarī tikai līdz lapu plaukšanai.

Kailsakņu stāds ar uzlabotu sakņu sistēmu – stādi pirms pārskološanas laukā ir audzēti kūdras podiņos. Plusi – saknēm mazāka iespēja iežūt, stādi labāk ieaug, mazākas kopšanas izmaksas stādu augšanas pirmajā gadā. Mīnusi – apgrūtināta stādīšana labi attīstītās sakņu sistēmas dēļ, ierobežots stādīšanas laiks.

Ietvarstāds – stādmateriāls ar slēgtu sakņu sistēmu. Plusi – stādīt var gandrīz visa veģetācijas perioda garumā, lielāks stādīšanas darba ražīgums, ērtāka un kvalitatīvāka stādīšana, stādi neizzūst, kamēr tos pārvadā un izstāda, pirmajā augšanas gadā nepieciešamās barības vielas stādam jau ir daļēji nodrošinātas, tādējādi veicinot straujāku augšanu. Mīnusi – ietvarstādi ir dārgāki nekā cita veida stādāmais reproduktīvais materiāls.

Ietvarstādi ar garās nakts tehnoloģiju – stādi, kas audzēti speciālos poligonos, kur stādiem no plkst. 5 vakarā līdz 8 rītā tiek nodrošināta pilnīga tumsa, lai stimulētu stāda attīstības procesu.

Cena par stādmateriālu var atšķirties arī tad, ja tas ir apstrādāts ar vas-

ku, kas līdz pat divām sezonām spēj aizsargāt jauno stādiņu pret tādu kaitēkli kā lielais priežu smecernieks.

Cik daudz stādu man vajadzēs pirkt?

MK noteikumos Nr. 308 noteikts, kādam ir jābūt kociņu skaitam uz hektāra, ņemot vērā atjaunojamo koku sugu. Taču pareizāk būtu pirkt un stādīt kociņus ar 10% rezervi. Lai ieaudzētu normatīvos noteikto kociņu skaitu uz hektāra un nevajadzētu ik pēc soļa veikt sastādīto kociņu kontroli, der iegaumēt stādīšanas shēmu. To ir viegli izmantot, ja stādīšana notiek rindās, kur jau zināms rindas platums, kas parasti ir 2 m.

Priede – 1 stāds uz 3 m², stādīšanas shēma – 1,5 x 2,0 m.

Egle, bērzs, melnalksnis – 1 stāds uz 4,5 m², stādīšanas shēma 2,2 x 2,0 m.

Cietie lapu koki – 1 stāds uz 6 m², stādīšanas shēma 3,0 x 2,0 m.

Nepieciešamais koku skaits uz hektāra

Koku suga	Minimālais koku skaits uz 1 ha (pēc MK not. Nr. 308)	Ieteicamais koku skaits uz 1 ha	Platība uz 1 stādu (m ²)
Priede	3000	3300	3
Ozols, osis, vīksna, goba, kļava, dižskābardis un skābardis	1500	1650	6
Pārējās koku sugas (t. sk. egle, bērzs, melnalksnis)	2000	2200	4,5

Meža īpašnieki sava meža atjaunošanai vai ieaudzēšanai var izvēlēties arī citas, mazāk tradicionālas koku sugas, piemēram, ozolu, lapegli vai liepu, kas ir pieejamas kokaudzētavā.

Aktualizēts kokaudzētavu saraksts ar kontaktinformāciju pieejams www.mkpv.llkc.lv sadaļā Informatīvie materiāli. Jāatceras, ka meža stādu ieaudzēšanai nepieciešami vismaz divi gadi, tādēļ tie jāpasūta savlaicīgi. **LL**

Esmeralda KALDERAUSKA, MKPC Tukuma nodaļas mežsaimniecības konsultante un projektu vadītāja p. i. mežu apmeklējumu un apmācību jomā e-pasts: esmeralda.kalderauska@mkpc.llkc.lv tālr. 27812527

Latvijas Lauku konsultāciju un izglītības centrs,
Rīgas iela 34, Ozolnieki, Ozolnieku pag., Ozolnieku nov., LV-3018, tālr. 63050220,
admin@llkc.lv, [laukutikls@llkc.lv](http://laukutikls.lv)

WWW.LLKC.LV
WWW.LAUKUTIKLS.LV

BRISELES GAITEŅOS

EK PUBLISKO RĪCĪBAS PLĀNU BIOĻĪGSKĀS LAUKSAIMNIECĪBAS ATTĪSTĪBAI

Marta beigās Eiropas Komisija (EK) nāca klajā ar rīcības plānu bioloģiskās ražošanas attīstībai. Plāna vispārējais mērķis ir uzlabot bioloģisko produktu ražošanu un patēriņu, līdz 2030. gadam panākt, ka 25% lauksaimniecības zemes tiek izmantoti bioloģiskajai lauksaimniecībai, kā arī ievērojami palielināt bioloģiskās akvakultūras produkcijas daudzumu.

Rīcības plāns paredzēts, lai strauji augošajai bioloģiskās ražošanas nozarei nodrošinātu pareizos instrumentus 25% mērķrādītāja sasniegšanai. Lai nodrošinātu sabalansētu nozares attīstību, rīcības plānā ierosinātas 23 darbības, kuras sagrupētas 3 blokos: patēriņa palielināšana, ražošanas izvērsšana un nozares ilgtspējas turpmāka uzlabošana.

Komisija mudina dalībvalstis izstrādāt nacionālos bioloģiskās ražošanas plānus, kuri palīdzētu tām palielināt bioloģiskās ražošanas daļu, šim plānam ir jāpapildina valstu izstrādātos Kopējās lauksaimniecības politikas stratēģiskos plānus.

Patēriņa veicināšana

Lai lauksaimniekus mudinātu pievērsties bioloģiskajai ražošanai un tādējādi palielinātu viņu pelnītspēju un noturību, izšķirīga nozīme būs bioloģisko produktu patēriņa pieaugumam. Lai to panāktu, rīcības plānā ierosinātas vairākas konkrētas darbības, kuru mērķis ir palielināt pieprasījumu, uzturēt patērētāju uzticību un bioloģisko pārtiku padarīt pieejamāku iedzīvotājiem. Tas ietver informācijas un komunikācijas pasākumus par bioloģisko ražošanu, bioloģiski ražotu produktu patēriņa veicināšanu, bioloģisko produktu lielāka īpatsvara panākšanu publiski finansētās sabiedriskās ēdināšanas vietās, izmantojot publisko iepirkumu un palielinot bioloģisko produktu izplatīšanu ES skolu apgādes programmas ietvaros. Darbības tiks veiktas arī tādās jomās kā krāpniecības novēršana, patērētāju uzticības vairošana un bioloģisko produktu izsekojamības uzlabošana. Liela nozīme var būt arī privātajam sektoram, ja, piemēram, darbiniekiem izsniedz "biovaucherus", kuri izmantojami bioloģisko produktu iegādei.

Bioloģiskās ražošanas izvērsšana

Patlaban aptuveni 8,5% ES lauksaimniecības zemju platību tiek apsaimniekotas bioloģiski, un tendences liecina, ka ar

tagadējo izaugsmes tempu šis rādītājs ES līdz 2030. gadam pieaugs līdz 15–18%. Rīcības plāns nodrošina instrumentu kopumu, kas palīdzēs šo rādītāju palielināt vēl vairāk un sasniegt 25%. Rīcības plāns galvenokārt ir vērsts uz pieprasījumu un tā radīto ietekmi, bet svarīga nozīme pārejas atbalstīšanā būs Kopējai lauksaimniecības politikai. Pašlaik bioloģiskās lauksaimniecības atbalstam tiek izmantoti aptuveni 1,8% no KLP līdzekļiem (7,5 miljardi eiro). Turpmākajā KLP būs ekoshēmas, kurām atvēlētais budžets no 2023. līdz 2027. gadam – atkarībā no KLP sarunu iznākuma – sasniegs 38–58 miljardus eiro. Ekoshēmas var izmantot bioloģiskās lauksaimniecības veicināšanai.

Galvenie instrumenti ārpus Kopējās lauksaimniecības politikas satvara ir informēšanas pasākumu rīkošana un tīklošana paraugprakses apmaiņas nolūkā, lauksaimnieku grupu – nevis individuālo lauksaimnieku – sertifikācija, inovācijas un pētniecība, blokķēdes tehnoloģijas un citu tehnoloģiju izmantošana izsekojamības uzlabošanai ar mērķi palielināt tirgus caurskatāmību, vietējās un maza mēroga pārstrādes stiprināšana, pārtikas ķēdes organizācijas atbalsts un dzīvnieku uztura uzlabošana.

Lai uzlabotu izpratni par bioloģisko ražošanu, Komisija organizēs ikgadēju ES "Bioproduktu dienu", kā arī ieviesīs bioloģiskās pārtikas ķēdes balvu, kuru piešķirs, lai godinātu izcilību visos bioloģiskās pārtikas ķēdes posmos. Komisija arī sekmēs bioloģiskā tūrisma tīklu izveidi, ieviešot "bioapgabalus". Tās būtu teritorijas, kurās lauksaimnieki, iedzīvotāji, tūrisma operatori, apvienības un publiskā sektora iestādes kopīgi sadarbojas, lai panāktu vietējo resursu ilgtspējīgu apsaimniekošanu, kuras pamatā ir bioloģiskās

ražošanas principi un metodes.


Rīcības plānā arī atzīmēts, ka bioloģiskā akvakultūra ir salīdzinoši jauna nozare, kurai ir ievērojams izaugsmes potenciāls. Gaidāmās jaunās ES vadlīnijas par akvakultūras ilgtspējīgu attīstību mudinās dalībvalstis un ieinteresētās personas atbalstīt šīs nozares produkcijas apjoma pieaugumu.

Ilgspējas uzlabošana

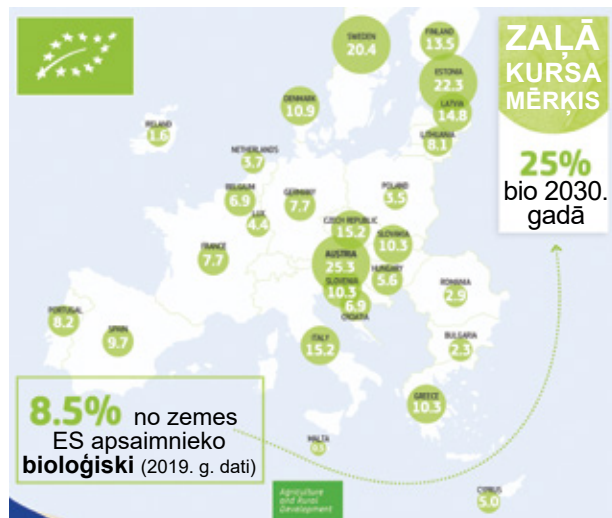
Visbeidzot, viens no rīcības plāna mērķiem ir turpināt uzlabot bioloģiskās lauksaimniecības sniegumu ilgtspējas ziņā. Lai to panāktu, darbības koncentrēsies uz tādām jomām kā dzīvnieku labturības uzlabošana, bioloģisko sēklu pieejamības nodrošināšana, nozares oglekļa pēdas samazināšana un plastmasas, ūdens un enerģijas patēriņa samazināšana līdz minimumam.

Komisija plāno arī palielināt pētniecības un inovāciju īpatsvaru šajā nozarē un vismaz 30% budžeta atvēlēt pētniecības un inovācijas darbībām lauksaimniecības, mežsaimniecības un lauku apvidu vajadzībām, kas attiecas uz bioloģiskās ražošanas nozari vai ir ar to saistītas.

Komisija cieši uzraudzīs panākto virzību, izmantojot ikgadēju kontroli kopā ar Eiropas Parlamenta, dalībvalstu un ieinteresēto personu pārstāvjiem, pieprasot divgadu progresa ziņojumus un termiņa vidusposma pārskatu.

Rīcības plāns atrodams: <https://sai-te.lv/BltKF> 

Pēc Eiropas Komisijas pārstāvniecības
Latvijā informācijas sagatavoja
Iveta Tomsone, LLKC Apgāda vadītāja



Termins, kura laikā var iesniegt pieteikumu, iesniegumu vai atskaiti.
Iesniegumu un atskaitu apkopšanas datums vai iesniegšanas beigu datums.

SVARĪGĀKIE DATUMI, KURUS LAUKU UZNĒMĒJS NEDRĪKST AIZMIRST 2021. GADA MAIJĀ

Termins	Aprīlis							Maijs							Jūnijs													
	1	5	7	15	19	20	23	26	30	1	3	15	17	19	20	24	25	31	1	10	15	17	20	21	22	25	30	
Platību maksājumi																												
Vienotā platību maksājuma iesniegums																												
Vienotā platību maksājuma iesniegums ar atbalsta apjoma samazinājumu 1% apmērā par katru nokavēto darba dienu / Iesniegtā platībmaksājumā iespēja veikt labojumus																												
Vaists atbalsts																												
Iesniegums par pieteikšanos dīzeļdegvielai ar samazināto akcīzes nodokļa likmi (ADE)																												
Atbalsts biškopības nozarei																												
Lauku attīstības programmas pasākumi																												
Atbalsts konsultāciju pakalpojumu izmantošanas veicināšanai																												
Pievienotās vērtības nodoklis (PVN)																												
PVN mēneša (ceturkšņa) deklarācija un maksāšanas termiņš																												
Nodokļa samaksas termiņš																												
Gada deklarācija (ja saskaņā ar PVN likuma prasībām gada deklarācija ir jāiesniedz)																												
Mikrouzņēmumu nodokļa deklarācija																												
Nodokļa samaksas termiņš																												
Atskaites iesniegšanas termiņš un nodokļa maksāšanas termiņš - PAŠNODARBINĀTAJIEM																												
Nodokļa samaksas termiņš - PAŠNODARBINĀTAJIEM																												
Darba devēja ikmēneša ziņojums																												
Nodokļa samaksas termiņš - darba devējiem																												
Dabas resursu nodokļa pārskats																												
Nodokļa samaksas termiņš																												
Atskaitē par darījumu kvīšu izlietojumu																												
Skaidras naudas deklarācija																												
Deklarācija par mēneša laikā skaidrā naudā veiktajiem darījumiem																												
Nodokļa samaksas termiņš																												
Deklarācija par ienākumu no kapitāla (par ceturksni) - ja ienākums no kapitāla pieauguma iepriekšējā ceturksnī pārsniedzis 1000 eiro																												
Gada ienākumu deklarācija par 2020. gadu																												
Uzņēmumu ienākuma nodokļa deklarācija																												
Uzņēmumu ienākuma nodoklis																												
Nodokļa samaksas termiņš																												
Gada pārskats																												
Gada pārskats par 2020. gadu (ja pārskata gads sakrīt ar kalendāro gadu)																												

Gramatveidība un nodokļi

TAVS KONSULTANTS

KONSULTANTU BAGĀTĪBA IR PIEREDZE



Aina Kupcāne



Ināra Smirnova

Foto: Santa Klavīņa

LLKC Rēzeknes biroja darbinieku ikdienu ir daudzveidīga, interesanta, radoša, noslogota ar konkrētu darbu un cilvēkus interesējošu vispusīgu jautājumu risināšanu. Rakstā, vienlaikus uzsverot komandas kopējā darba nozīmi, vairāk par nozarēm, kuras ar konkrētiem skaitļiem spēj parādīt saimnieciskās darbības īstos ieguvumus un zaudējumus.

Cilvēki grāmatvežu un ekonomistu darbu izprot dažādi. “Vieni skaita ciparus, otri raksta plānus un gatavo projektus,” tā vienkāršoti izteicās kāds saimnieks.

Kas ir grāmatvedība un ekonomika?

Kas ir grāmatvedība? Tās definējums skan, ka grāmatvedība ir “process, kas nosaka, mēra un dara zināmu finansiālo informāciju, lai dotu iespēju šīs informācijas lietotājiem pieņemt lēmumus un spriedumus”. Pēc būtības, katra mājsaimniecība darbojas gan pēc grāmatvedības, gan ekonomikas principiem. To tieši parāda arī ekonomikas jēdziena zinātniskais skaidrojums vienā teikumā: “Ekonomika ir sociāla zinātne, kurā tiek pētīts, kā sabiedrība lieto ierobežotos resursus savu vēlmju apmierināšanai, cilvēku rīcību preču un pakalpojumu ražošanā, tirgošanā un patērēšanā”.

Viena no pieredzējušākajām biroja grāmatvedēm **Aina Kupcāne** uzskata, ka izsekot visām nodokļu politikas un citu normatīvo aktu nosacījumu nemi-

tīgajām izmaiņām tieši pēdējos gados kļūst arvien grūtāk. Tas aizņem krietni daudz laika, ko saprot arī uzņēmēji, lauku saimnieki, kuri uzticējuši sava uzņēmuma grāmatvedības datu sakārtošanu biroja darbiniekiem.

Vispārējo uzskatu, ka darbs ik pa laikam jānomaina, nebūt nevar attiecināt uz grāmatvedības speciālistiem. Jo pieredzes bagātāks, jo neatsveramāks. Aina Kupcānei 28 darba gadi aizvadīti vienā darba vietā, kas ir LLKC Rēzeknes birojs. Un ne mirkli viņa nav domājusi, ka darbs vai darba vieta būtu jāmaina. Vienkārši šis darbs, kurā visu tā skaisti vari salikt pa plauktiņiem, kā pati Aina saka, patīk. Ļoti. Interesanti salīdzināt, kā bija, uzsākot darbu, kā tagad. Nomainījusies paaudze, kopš LLKC vispārējās darbības uzsākšanas. Jaunie – drošāki, ar tālejošāku redzējumu, nebaidās iesaistīties apjomīgākos projektos. Turpretī vecākā paaudze lieku reizi piedomās, izvērtēs.

Var teikt, ar vienu paaudzi iziets cauri daudzām lietām. Cilvēki gāja, klausījās, mācījās. Jo tik daudz zināšanu, kuras jāapgūst saimniecību īpašniekiem, ne vien grāmatvedībā, nezin vai ir vēl kādā citā nozarē. Ja vienkāršam strādniekam vai citas profesijas pārstāvim, uzsākot saimniekošanu, bija jāspēj saprast, piemēram, kā aprēķināt pamatlīdzekļu nolietojumu, kāds cipars kurā ailē jāraksta deklarācijās un aktos, tad, protams, zinoša grāmatveža teiktajā ieklausījās ļoti nopietni.

Inārai Smirnovai kā biroja ekono-

mistei uzkrāta 26 darba gadu pieredze.

Ināra saka, ka cilvēki ar pieredzi saimnieciskajā darbā nāk un zina, ko grib. Daļai no jaunās paaudzes gan vajadzīgs laiks, iespējams, arī kļūdīšanās, lai gūtu pārlicību, ka galvenais visu sasniegumu pamatā ir darbs un zināšanas. Nereti klients saskata tīkamu rezultātu, nesaredzot risinājumus tā sasniegšanai. Tā ir būtiskākā kļūda.

Gandarījums ir par ģimenēm, kurās spēts ieaudzināt attieksmi pret darbu, pret laukiem kā dzīves vidi. Šķiet, pavisam nesen rakstīts projekts saimniecībai par dalību atbalsta pasākumā jaunajiem lauksaimniekiem, nu jau nācies sagatavot šādu projektu lauksaimnieka nākamajai paaudzei. Tādas saimniecības ir. Piedzīvoti emocionāli brīži, kuri gadu gaitā nezūd, ar kuriem vēlme dalīties, jo tie jau ir tie darba dzinuļi.

Pie vērtībām jāpieskaita arī prasme dalīties ar savām zināšanām. Ināra bijusi mentors tagadējam savam kolēģim Gunāram Indričānam, atsaucīgam un atbildīgam darbiniekam.

Biroja ekonomistu gūtās atziņas ir vienkāršas. Atbildība, augšana zināšanās. Māka sarunāties ar cilvēkiem, ieklausīties. Atšķirt, izsijāt, kurš gatavs uzņemties atbildību.

Gan Ainas, gan Ināras prasmes un darba stils ir nemanāmi ievijušies un kļuvuši pašsaprotami kolēģu vidū, tā ir kā tāda sasaiste starp paaudzēm, kur netiek liegts savstarpējs padoms, kur nav grūti arī lūgt šo padomu.

► 16. lpp.

Foto: Vīneta Elksne



Rēzeknes konsultāciju biroja speciālisti tradicionālajā LLKC Vasarskolas pasākumā 2018. gadā

◀ 15. lpp.

Kā var raksturot biroja klientus?

Tas reti notiek uzreiz, kad cilvēks vienkārši nodomā, atnāk, slēdz sadarbības līgumu. Vispirms cilvēki pārrunā, interesējas savā starpā, mēģina paši tikt galā ar neskaidrajiem jautājumiem, izpalīdz cits citam. Zvana biroja darbiniekiem, jautā. Tikai pēc laika, saprotot, ka tomēr nepieciešams atbalsts, nepieciešami konkrēti pakalpojumi ilgtermiņā, nāk uz biroju. Nāk, ja kāds ir ieteicis. Cilvēki vērtē, šaubās, dažreiz nesaprot izvirzītās prasības.

Klientu iesaistei sadarbībā svarīga loma ir visa biroja kopējam darbam, vienotam redzējumam. Mērķis un uzdevumi daudzu gadu garumā attiecībā uz sadarbību ar klientiem paliek nemainīgi. Izskaidrot, motivēt, iedrošināt un sniegt kvalitatīvu pakalpojumu. Svarīga ir katra darbinieka spēja iedziļināties. Lai uzturētu ilgtermiņa

sadarbību, tiek ieguldīts laika ziņā neizvērtējams darbs. Tas atkarīgs no klienta zināšanām, vēlmes un, galvenais, izpratnes un redzējuma par sava uzņēmuma, saimniecības attīstību. Pēc sākotnējām sarunām tiek izvērtēts, kāds pakalpojums klientam nepieciešams. Tālāk ar klientu strādā konkrēti darbinieki – ekonomisti, grāmatveži, augkopības vai lopkopības speciālisti.

Kā klienti paši vērtē sadarbību ar biroju?

Katram jādara tas, ko viņš vislabāk prot. Ko nevaru, to nedaru, tā saka z/s "Grīva" īpašnieks **Patapijs Višņakovs**. Viņš tiešām ir apmierināts ar darbu, ko veic konsultāciju birojs. Kā lai izseko visiem sākumiem? Patapijs ir drošs, pārliecināts ne tikai par grāmatvedības daļas darbu, ekonomiste Ināra pārziņot saimniecību pat labāk kā pats īpašnieks. Sākot no pirmā projekta 2005. gadā, sadarbība

turpinās. Birojā uzrakstīti jau vairāki projekti, kuri apstiprināti un īstenoti. Cilvēcīgi taču, ka pats īpašnieks var ko aizmirst, nesaprast, tad kāpēc lai neuzticās speciālistiem. Biroja darbs lauku cilvēkiem vajadzīgs, stingri nosaka zemnieks.

Zemnieku saimniecībā "Salmaņi" saimnieko **Jānis Salmans**, kurš palicis uzticīgs dzimtajai pusei un sekmīgi turpina vecāku iesākto. Sadarbība ar ekonomistiem sākusies pasen. Domājot par pirmā projekta sagatavošanu iesniegšanai Lauku atbalsta dienestā, viņam ieteikts griezties konsultāciju birojā, jo tas būšot kā drošības garants darba kvalitātei. Jautāts, varbūt ir ieteikumi sekmīgākam darbam, viņš atbild, ka biroja sniegtie pakalpojumi ekonomikā viņu apmierina.

Klienti ir tik dažādi, un tas ir pat labi. Jebkurš aicināts nākt, jo birojs sadarbojas ar katru, neskatoties uz saimniecības lielumu. Kopējais biroja redzējums, līdz ar to katra darbinieka darbs tendēts uz lauku attīstību, kur katram cilvēkam sava vieta, savi uzdevumi. Ja rodas jautājumi, ja nepieciešams atbalsts risinājumu, virzienu meklēšanā, nāciet, mēs jūs uzklaušīsim un kopā meklēsim atbildes. **LL**



Anastasija SALENIECE,
LLKC Rēzeknes biroja
lauku attīstības konsultante
e-pasts:
anastasija.saleniece@llkc.lv
tālr. 25645875

Lauku Lapa

Izdots SIA "Latvijas Lauku konsultāciju un izglītības centrs" Apgāda
Adrese: Rīgas iela 34, Ozolnieki, Ozolnieku pagasts, Ozolnieku novads, LV-3018
Tālrunis: 63050220
Apgāda vadītāja Iveta Tomsone
"Lauku Lapas" redaktore Dace Millere
Reģistrācijas Nr. 000740319
Iespējams SIA "IBC Print Baltic"
"Lauku Lapa" var abonēt
Latvijas Pastā,
abonēšanas indekss 1163
Citējot un/vai pārpublicējot izdevuma "Lauku Lapa" rakstus, atsauce obligāta. Pārpublicēšanai jāsaņem Apgāda rakstiska atļauja.