



LAUKU SAIMNIEKIEM AKTUĀLĀ LIKUMDOŠANA

Par piesārņojuma kategorijām

Jebkura saimnieciskā darbība var izraisīt tiešas vai netiešas pārmaiņas vidē, kuras var atstāt ietekmi uz cilvēku, viņa veselību un drošību, kā arī bioloģisko daudzveidību, augsni, gaisu, ūdeni, klimatu, ainavu un materiālajām vērtībām. Tāpēc ir svarīgi ievērot normas, kas regulē saimniecisko darbību, novēršot iespējamo kaitējumu un piesārņojumu.

Saimnieciskās darbības rezultātā radītais piesārņojums tiek iedalīts trīs piesārņojuma kategorijās – A, B un C. Visstingrākās vides aizsardzības prasības ir izvirzītas A kategorijas piesārņotājiem, taču daudz izplatītākas un lauksaimniecībā biežāk sastopamas ir saimniecības, kuras atbilst C piesārņojuma kategorijai.

Vispārīgās prasības visām kategorijām vides aizsardzības jomā no piesārņojošās darbības ir šādas:

- uzņēmumam/saimniecībai jāsaņem atļauja A vai B kategorijas piesārņojošās darbības veikšanai un jāpaziņo par C kategorijas piesārņojošās darbības veikšanu;
 - jāveic pasākumi, lai novērstu piesārņojuma rašanos, vai jāsamazina tā emisija;
 - jāveic piesārņojošās darbības monitorings;
 - jāievēro prasības attiecībā uz piesārņojošās darbības vietu.
- Saimniecībās jāveic nepieciešamie piesardzības pasākumi, lai novērstu vai mazinātu vides piesārņošanu vai iespējamo risku. Piesardzības pasākumi paredz:
- ražošanas vai citu darbību ierobežošanu vai pārtraukšanu uz noteiktu laika posmu, ja tas ir nepieciešams nelabvēlīgu meteoroloģisko vai citu apstākļu dēļ;
 - izvairīšanos no neatjaunojamo dabas resursu un enerģijas lietošanas vai ierobežotu to lietošanu;
 - izvairīšanās no atkritumu radīšanas, izmantojot tādas metodes kā vielu un materiālu atkārtota lietošana un pārstrāde vai citas metodes;
 - pasākumus, kas nepieciešami, lai nepieļautu piesārņojuma izplatīšanos;
 - piesārņotās vietas izpēti un seku novēršanu, kā arī piesārņojošās darbības monitoringu.

No lauksaimnieciskās ražošanas **A piesārņojuma kategorijai** atbilst intensīva tipa cūku un mājputnu fermas, kurās audzē

- vairāk nekā 40 000 mājputnu;
- vairāk nekā 2000 gaļas cūku, kuru svars pārsniedz 30 kg;
- vairāk nekā 750 sivēnmāšu.

* dzīvnieku vienība ir nosacīts dzīvnieks, kas gadā saražo 100 kg slāpekļa kūtsmēslos to glabāšanas laikā. Dzīvnieku vienības atšķiras atkarībā no dzīvnieka sugas un arī vecuma grupas;

** precīzas īpaši jutīgo teritoriju robežas ir norādītas 2009. gada 5. maija MK noteikumos Nr. 396 „Grozījums Ministru kabineta 2001. gada 18. decembra noteikumos Nr. 531 „Noteikumi par ūdens un augsnes aizsardzību no lauksaimnieciskās darbības izraisītā piesārņojuma ar nitrātiem”



B piesārņojuma kategorijai atbilst:

- graudu kaltes ar jaudu no 5 līdz 50 megavatiem, ja sadedzināšanas iekārtā izmanto šķidro kurināmo, izņemot degvielu (mazutu).

C piesārņojuma kategorijai atbilst:

- dzīvnieku novietnes, kurās ir 10 un vairāk dzīvnieku vienību*;
- dzīvnieku novietnes īpaši jutīgā teritorijā, kurās ir 5 un vairāk dzīvnieku vienības (Rīgas, Bauskas, Jelgavas, Dobeles raj.)**;
- zivaudzētavas;
- remontdarbnīcas;
- graudu kaltes ar jaudu no 0,2 līdz 5 megavatiem, ja sadedzināšanas iekārtā izmanto šķidro kurināmo, izņemot degvielu (mazutu).

Ja tiek veiktas vairākas piesārņojošās darbības, kuras atbilst dažādām piesārņojošo darbību kategorijām, Valsts vides dienesta reģionālajā pārvaldē ir jāiesniedz tikai viens iesniegums par to piesārņojuma kategoriju, kurai ir noteiktas stingrākas prasības. Ja nevar noteikt, vai piesārņojošā darbība atbilst A, B vai C kategorijai, to var precizēt Valsts vides dienesta reģionālajā pārvaldē, iesniedzot informāciju par iekārtas ražošanas jaudu, saražotās produkcijas apjomu vai citiem rādītājiem.

Iesniegums par C kategorijas piesārņojošo darbību veikšanu jāiesniedz Valsts vides dienesta reģionālajā pārvaldē papīra formā un elektroniska dokumenta veidā. Pārvalde izvērtēs iesniegto pieteikumu un izsniegs C kategorijas piesārņojošās darbības apliecinājumu.

C kategorijas saimniecībai:

- jānodrošina savas darbības radītā piesārņojuma veida un apjoma uzskaiti;
- katru gadu līdz 10. janvārim Valsts vides dienesta reģionālajā pārvaldē jāiesniedz (papīra formā vai elektroniski) gada deklarāciju par savu piesārņojošo darbību iepriekšējā gadā;
- jāiesniedz pārskats un jānomaksā aprēķinātais dabas resursa nodoklis par radīto piesārņojumu.

☑ Dabas resursu nodoklis

Dabas resursu nodoklis ir jāmaksā, ja virszemes vai pazemes ūdeņu ieguve (piemēram, no urbumiem) pārsniedz 10 m³ diennaktī. Nodokļa apmērs ir atkarīgs no patērētā ūdens daudzuma un kvalitātes.

Pēc aptuveniem aprēķiniem, 10 m³ diennaktī var sasniegt šādas saimniecības:

- augkopības ar ~ 2000 ha;
- lopkopības ar ~ 60 govīm.

Patērējot vairāk nekā 10 m³ diennaktī, saimniecībai ir nepieciešams saņemt ūdens resursu lietošanas atļauju. Dabas resursu lietošanas atļauju uz laiku līdz trim gadiem izsniedz Valsts vides dienesta reģionālā vides pārvalde, kuras teritorijā ir iegūti dabas resursi. Pēc dabas resursu lietošanas atļaujas derīguma termiņa beigām atļauju var pagarināt. Iesniegums par dabas

resursu lietošanas atļaujas derīguma termiņa pagarināšanu ir jāiesniedz vismaz divus mēnešus pirms iepriekšējās dabas resursu lietošanas atļaujas derīguma termiņa beigām.

Nodokļa maksāšanas termiņi:

- vienu reizi gadā līdz 20. janvārim, ja iepriekšējā gadā aprēķinātais dabas resursu nodoklis ir līdz Ls 100;
- līdz katra ceturkšņa pirmā mēneša 20. datumam par iepriekšējo ceturksni – pārējiem dabas resursu lietotājiem.

Sagatavots LLKC Lopkopības nodaļā, izmantojot brošūru „Kas jāzina par piesārņojuma kategorijām lauksaimniekiem?” un MK noteikumus

AUGKOPIĀ

Laukaugu ražu prognozēšana

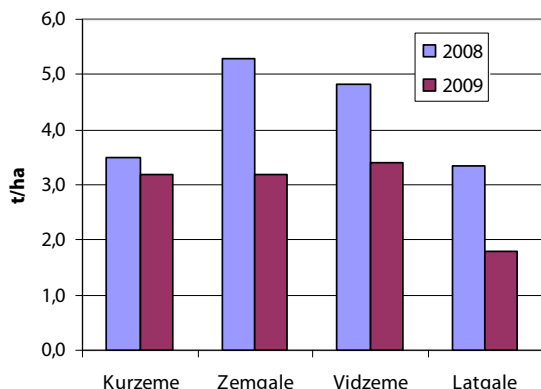
Latvijā laikā no maija līdz oktobrim katru mēnesi tiek veikta laukaugu ražas prognozēšana, kas ir nepieciešama, lai Latvijas un ES struktūrām sniegtu datus par valstī esošajām attiecīgo kultūraugu sējplatībām, prognozējamo iespējamo ražību un kopievākumu. Šāda informācija ir nepieciešama arī valsts pārvaldes struktūrām graudu bilances aprēķiniem un atbilstošām korekcijām.

Ražas prognozēšana ir iespējamās ražas aprēķins, pamatojoties uz klimatiskajiem, augsnes un materiāli tehniskajiem resursiem. Prognoze dod iespēju paredzēt attiecīgos kultūraugu audzēšanas rezultātus noteiktos augsnes klimatiskajos apstākļos. Ražas prognoze ir iespējamās ražas lieluma un kvalitātes paredzēšana. Ražas lielums ir atkarīgs no daudziem savstarpēji saistītiem un ietekmējošiem faktoriem, piemēram, meteoroloģiskajiem apstākļiem, kultūraugu audzēšanas tehnoloģijas u.c. Līdz pat ražas novākšanai pastāv noteikts risks par reālās

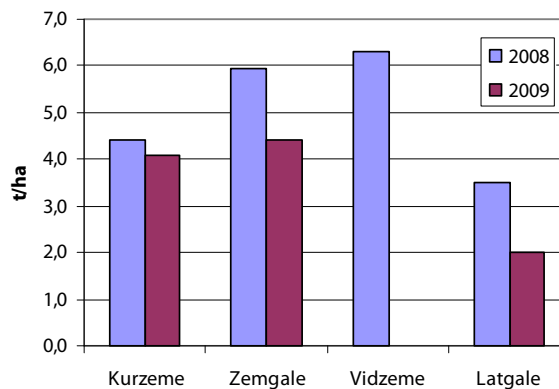
ražas neatbilstību prognozētajam līmenim, jo ražas prognozēšanā, veicot attiecīgās uzskaites, sējumā tiek noteikta bioloģiskā raža bez iespējamiem novākšanas zudumiem un ar pieņemtu nosacīto graudu rupjumu.

Uz šo brīdi ir veikta ziemāju (ziemas rudzu, kviešu un rapša, tritikāles) ražas prognozēšana. Salīdzinot 2008. un 2009. gadu prognozes maijā, var secināt, ka 2009. gada ražu prognozes ir zemākas nekā 2008. gadā. Atšķirības varētu izskaidrot ar meteoroloģiskajiem apstākļiem – 2009. gadā novērots salīdzinoši vēss pavasaris, līdz ar to ziemāju augšana un attīstība tika kavēta. Ziemas rudziem (1. attēls) augstākā raža – 3,4 t/ha – tiek prognozēta Vidzemē, savukārt 2008. gadā augstākā raža tika plānota Zemgalē – 5,3 t/ha.

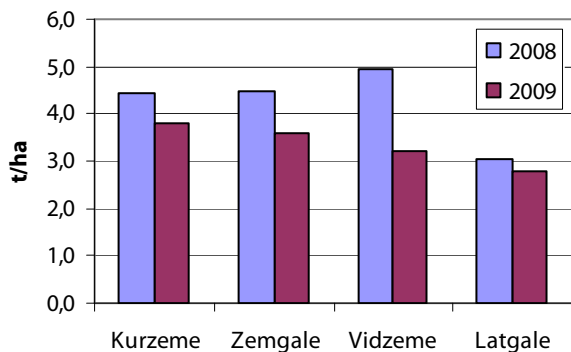
Ziemas kviešiem (2. attēls) augstākā raža – 4,4 t/ha – 2009. gadā tiek plānota Zemgalē, salīdzinot ar 2008. gadu, tā ir par 1,6 t/ha zemāka. Vidzemē ziemas kviešu ražas prognozēšana netika veikta.



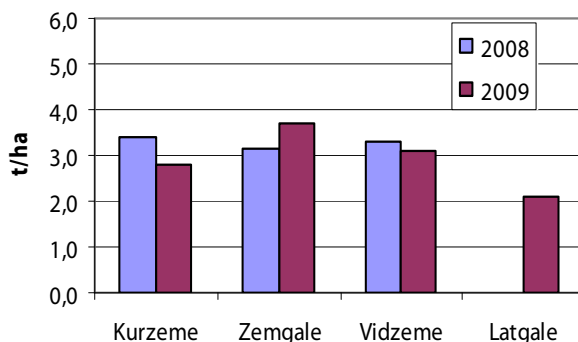
1. att. Ziemas rudzu ražas prognoze maijā



2. att. Ziemas kviešu ražas prognoze maijā



3. att. Triticāles ražas prognozes maijā



4. att. Ziemas rapša ražas prognozes maijā

Triticālei (3. attēls) augstākā raža tika prognozēta Kurzēmē – 3,8 t/ha, kas ir par 0,6 t/ha zemāka nekā prognozēts 2008. gadā. Savukārt augstākā triticāles raža 2008. gadā tika prognozēta Vidzemē – 5,0 t/ha (Valmieras rajonā – 6,4 t/ha).

Ziemas rapsim (4. attēls) 2009. gadā augstākā ražas prognoze bijusi Zemgalē – 3,7 t/ha (Jelgavas rajonā – 3,8 t/ha). Salīdzinot ar 2008. gadu, ražas prognozes līmenis nav būtiski mainījies.

2009. gada turpmākajos mēnešos raža tiks prognozēta arī vasarājiem, to skaitā graudaugiem, rapsim un kartupeļiem.

Sagatavots LLKC Augkopības nodaļā

SIA Latvijas Lauku konsultāciju un izglītības centrs piedāvā

“Arodapmācības 2009” – bezmaksas kursi lauksaimniekiem

SIA „Latvijas Lauku konsultāciju un izglītības centrs” (LLKC) Eiropas Lauksaimniecības fonda lauku attīstībai pasākuma „Arodapmācības un informācijas pasākumi” aktivitātes „Arodapmācības” apakšaktivitātes „Vispārējā līmeņa mācību organizēšana” ietvaros realizē projektu „Arodapmācības 2009”.

Minētā projekta mērķis ir nodrošināt pieejamu arī apmācību, kas veidotu izpratni par lauksaimniecības vides aspektiem un nodrošinātu videi draudzīgu lauksaimniecības attīstību, ilgtspējīgu dabas resursu apsaimniekošanas metožu lietošanu, kā arī zinātnes un jaunas prakses atziņu izmantošanu lauksaimniecības nozarē. Mērķa auditorija: pārtikas un lauksaimniecības nozarē nodarbinātie, kā arī citi interesenti. Bezmaksas kursi notiks dažādās Latvijas pilsētās no šā gada 25. maija līdz 14. augustam, piedāvājot interesentiem iegūt informāciju piecās jomās.

1. tēma. Saimnieciskās darbības analīze un restrukturizācija atbilstoši tirgus situācijai (lopkopības nozare, graudkopības nozare vai jaukta tipa saimniecība pēc izvēles) – 47 stundas

2. tēma. Saimnieciskās darbības pārtraukšanas kārtība (ekonomiskie un juridiskie aspekti) – 16 stundas



3. tēma. Valsts un Eiropas Savienības prasības un atbalsta pasākumi (mehānismi) lopkopības vai augkopības saimniecībām – 36 stundas

4. tēma. Kooperācija kā efektīvas lauksaimnieciskās ražošanas un konkurētspējas sekmētājs (veicinātājs) laukos – 32 stundas

5. tēma. Pārtikas produktu ražošanas iespējas mājas apstākļos t. sk. piegāde gala patērētājiem nelielos daudzumos – 36 stundas.

Sīkāka informācija ir pieejama: www.llkc.lv;
tālr.: 63007563; mob.: 26400224, 22018942;
e-pasts: andis.kursitis@llkc.lv.

Projekta "Arodapmācības 2009" kursi, kuros apmācības sākas jūlijā un augustā

Tēma	Norises vieta	Mācību kursu sākuma datumi	
		Jūlijs	Augusts
1.tēma. Saimnieciskās darbības analīze un restrukturizācija atbilstoši tirgus situācijai (lopkopības nozare, graudkopības nozare vai jaukta tipa saimniecība pēc izvēles)	Alūksne, Dārza iela 11	01.07.2009.	
	Madona, Poruka iela 2	01.07.2009.	
	Rēzekne, Dārzu iela 7a	02.07.2009.	
	Krāslava, Skolas iela 9	03.07.2009.	
	Aizkraukle, Lāčplēša iela 2a	07.07.2009.	
	Ozolnieki, Rīgas iela 34, Jelgavas raj.	07.07.2009.	
	Liepāja, Bāriņu ielā 15	09.07.2009.	
	Valmiera, Mūrmuižas iela 9	13.07.2009.	
	Jelgava, Dobeles iela 41a	14.07.2009.	
	Kuldīga, Pilsētas laukums 2	16.07.2009.	
	Tukums, Ed.Veidenbauma ielā 9	27.07.2009.	
	Limbaži, Jūras iela 58	30.07.2009.	
	Valmiera, Mūrmuižas iela 9		03.08.2009.
Jelgava, Dobeles iela 41a		03.08.2009.	
2.tēma. Saimnieciskās darbības pārtraukšanas kārtība (ekonomiskie un juridiskie aspekti)	Preiļi, Raiņa bulv. 21b	06.07.2009.	
	Ozolnieki, Rīgas iela 34, Jelgavas raj.	09.07.2009.	
	Sigulda, Dārza 2a	09.07.2009.	
	Valmiera, Mūrmuižas iela 9	28.07.2009.	
3. tēma. Valsts un Eiropas Savienības prasības un atbalsta pasākumi (mehānismi) lopkopības vai augkopības saimniecībām	Liepāja, Bāriņu ielā 15	01.07.2009.	
	Balvi, Brīvības iela 46a	01.07.2009.	
	Rēzekne, Dārzu iela 7a	01.07.2009.	
	Valmiera, Mūrmuižas iela 9	06.07.2009.	
	Ozolnieki, Rīgas iela 34, Jelgavas raj.	08.07.2009.	
	Limbaži, Jūras iela 58	21.07.2009.	
4. tēma. Kooperācija kā efektīvas lauksaimnieciskās ražošanas un konkurētspējas sekmētājs (veicinātājs) laukos	Valmiera, Mūrmuižas iela 9	01.07.2009.	
	Aizkraukle, Lāčplēša iela 2a	01.07.2009.	
	Tukums, Ed.Veidenbauma ielā 9	01.07.2009.	
	Alūksne, Dārza iela 11	01.07.2009.	
	Jelgava, Dobeles iela 41a	01.07.2009.	
	Daugavpils, Sēlijas 25	07.07.2009.	
	Kuldīga, Pilsētas laukums 2	15.07.2009.	
	Jēkabpils, Bebru iela 108	28.07.2009.	
	Ogre, Brīvības 15	29.07.2009.	
	Liepāja, Bāriņu iela 15	31.07.2009.	
	Limbaži, Jūras iela 58		03.08.2009.
5. tēma. Pārtikas produktu ražošanas iespējas mājas apstākļos t. sk. piegāde gala patērētājiem nelielos daudzumos	Valmiera, Mūrmuižas iela 9	02.07.2009.	
	Madona, Poruka iela 2	04.08.2009.	
	Tukums, Ed.Veidenbauma ielā 9	09.07.2009.	
	Daugavpils, Sēlijas 25	28.07.2009.	
	Ozolnieki, Rīgas iela 34, Jelgavas raj.	29.07.2009.	
	Jelgava, Dobeles iela 41a	30.07.2009.	



SVARĪGĀKIE DATUMI, KURUS LAUKU UZŅĒMĒJS NEDRĪKST AIZMIRST 2009. GADA JŪLIJĀ

	Termiņš												Augusts		
	1	5	9	15	18	19	25	30	1	5	10	15		19	25
Platību maksājumi	Platību maksājumu iesniegums (VPM, PVTM + MLA, Natura 2000, Agrovide 2004-2006 un Agrovide 2007-2013, atbalsts enerģētiskajiem kultūraugiem, atbalsts mikstajiem augļiem) - līdz 9. jūnijam ar atbalsta samazinājumu														
	Platību maksājumu iesniegums, piesakoties tikai uz Agrovides, 2004-2006 pasākumiem (bioloģiskās lauksaimniecības attīstība, bioloģiskās daudzveidības uzturēšana zālajos un buferjoslu ierīkošana)														
	Zāles nogatavināšanas vai nopļaušanas laiks VPM+PVTM lopbarības platībās														
	Pēdējais lauku apsēšanas datums, ja vēlaties saņemt PVTM par laukaugu platībām														
	Laika periods (līdz 10. septembrim), kad platībai jābūt vismaz 1 reizi nopļautai un zālei novāktai (saņemot pasākuma Agrovide 2004-2006 apakšpasākumu Bioloģiskās daudzveidības uzturēšana zālajos, 2004-2006 aktivitātē Vēlā pļaušana un Buferjoslu ierīkošana 2004-2006 atbalstu)														
	Iesniegums PVTM par 2009. gada nokautiem un eksportētiem liellopiem *														
	Iesniegums atsevišķam maksājumam par cukuru (līdz 9. jūnijam ar atbalsta samazinājumu)														
	Iesniegums PVTM par kartupeļu cieti														
	Iesniegums PVTM par zidīgajiem														
	Iesniegums PVTM par aitu maķem														
Papildu valsts tiesšie maksājumi (PVTM)	Iesniegums atdalītajiem PVTM par pienu (līdz 9. jūnijam ar atbalsta samazinājumu)														
	Iesniegums PVTM par zālāju un līnu sēklām														
Šķiedras līnu pirmapstrādes atbalsts	Atbalsta iesniegums par līnšķiedras apjomu, ko plānots iegūt no attiecīgā tirdzniecības gadā audzētiem līnu stiebrim														
	Iesniegums par visām vasarāju sējumu, laukaugu, dārzeņu un kartupeļu platībām														
Lauksaimniecības risku fonds	Lauku saimniecību modernizācija														
	Atbalsts uzņēmumu radīšanai un attīstībai (ietverot ar lauksaimniecību nesaistītu darbību dažādošanu)														
Lauku attīstības programmas pasākumi	Atbalsts daļēji naturālo saimniecību pārstrukturēšanai														
	Tūrisma aktivitāšu veicināšana														
	Lauksaimniecības produktu pievienotās vērtības radīšana														
	Pamatpakalpojumi ekonomikai un iedzīvotājiem														
Ražotāju grupas															

* Iesniegums jāiesniedz ne vēlāk kā 6 mēnešus pēc liellopa nokaušanas vai eksporta

☐ Termiņš, kura laikā var iesniegt pieteikumu, iesniegumu vai atskaiti.


■ Iesniegumu un atskaitu apkopšanas datums vai iesniegšanas beigu datums.


▨ Tikai tām zemnieku saimniecībām, kuras šo termiņu PVN atskaiti iesniegšanai ir saskaņojušas ar VID.

SVARĪGĀKIE DATUMI, KURUS LAUKU UZNĒMĒJS NEDRĪKST AIZMIRST 2009. GADA JŪLIJĀ (2. DAĻA)

	Termiņš	Jūlijs												Augusts			
		1	5	9	15	18	19	25	30	1	5	10	15	19	25	31	1
 Eiropas Lauksaimniecības garantiju fonda pasākumi Atkoptība Pamatpakalpojumi ekonomikai un iedzīvotājiem Atbalsts par novērtētām E klases un I klases aitām un E klases teļiem ** Atbalsts E klases un I klases vaislās aitū māšu novērtēšanai ** Atbalsts par augstvērtīgu šķirnes teļu novērtēšanu ** Atbalsts par novērtētām vaislai audzējamām E klases un I klases kazām, kas uz 2009. gada 1. augustu jaunākas par 1 gadu ** Atbalsts par pārraudzības ganāmpulkā esošām kazām ** Atbalsts augstvērtīgu šķirnes ažu noteikšanai ** Atbalsts integrētai dārzeņu ražošanai par faktiski apsestajām un apstādītajām kultūraugu platībām atbilstoši 2006. un 2007. gadā noslēgtajam līgumam un deklarētajām platībām Atbalsts augļu un ogu integrētai audzēšanai par faktiski apstādītajām kultūraugu platībām atbilstoši 2006. un 2007. gadā noslēgtajam līgumam un deklarētajām platībām Atbalsts šķirnes sēkļu audzētājiem, kurī realizējusi pašaudzētas sertifikētas sēklas Atbalsts apdrošināšanas polišu iegādes izdevumu segšanai																	
 Nacionālās subsidijas Riska samazināšana PVN mēneša deklarācija un maksāšanas termiņš Atskaite par pavadzīmju numuru izlietojumu Atskaite par darījumu kvīšu izlietojumu Atskaite: iesniegšanas termiņš un nodokļa maksāšanas termiņš - PAŠNODARBINĀTĀJIEM																	
 Grāmatvedība un nodokļi Pievienotās vērtības nodoklis (PVN) Pavadzīmes ar VID piešķirtajiem numuriem Darījumu kvītis Sociālās apdrošināšanas obligātās iemaksas																	

** Iesniegumu iesniedz šķirnes dzīvnieku audzētāju organizācija

 Termiņš, kura laikā var iesniegt pieteikumu, iesniegumu vai atskaiti.

 Iesniegumu un atskaišu apkopošanas datums vai iesniegšanas beigu datums.

 Tikai tām zemnieku saimniecībām, kuras šo termiņu PVN atskaišu iesniegšanai ir saskaņojušas ar VID.



LAUKU ATTĪSTĪBA

Lauksaimniecības loma lauku attīstībā

Ilgtermiņa lauku attīstības stratēģijai jāveidojas diskusijās

2009. gada 29. maijā Latvijas Lauksaimniecības universitātes aulā notika konference „Lauksaimniecības loma lauku attīstībā”. Konferenci organizēja SIA „Latvijas Lauku konsultāciju un izglītības centrs” un Valsts Lauku tīkla Sekretariāts, sadarbībā ar Zemkopības ministriju, Reģionālās attīstības un pašvaldību lietu ministriju, Lauksaimnieku organizāciju sadarbības padomi un Zemnieku saeimu.

Konferences mērķis bija uzsākt diskusiju par lauksaimniecības un lauku attīstības ilgtermiņa attīstības iespējamajiem scenārijiem par to, kādus gribumus redzēt Latvijas laukos pēc 2020. gada.

Kopš neatkarības atgūšanas lauksaimniecība, tāpat kā visa Latvijas tautsaimniecība, ir pieredzējusi nopietnas strukturālas pārmaiņas, taču visu šo laiku nozarei ir trūcis ilgtermiņa skatījuma nākotnes attīstībai. Kas notiks laukos pēc 5, 10 vai 20 gadiem; vai Latvijā vajag mazās ģimenes saimniecības; kā fosilās enerģijas krīze ietekmēs lauksaimniecību Latvijā? Šie un daudzi citi jautājumi ir palikuši neatbildēti. Taču neviens nespēj uz tiem atbildēt mūsu vietā.

Atklājot konferenci, Latvijas Lauku konsultāciju un izglītības centra valdes priekšsēdētājs Mārtiņš Cimermanis norādīja, ka, plānojot lauku nākotni, galvenais ir atrast līdzsvaru starp vidi, kurā strādā, un vidi, kurā dzīvo, – „Lauksaimniecība ir bizness, bet bizness nevar pastāvēt bez laukiem, cilvēkiem, sociālās aizsardzības, izglītības un veselības. Tādēļ, biznesa videi ir jā rūpējas par otru vidi – veidojot telpu, kurā vēlamies ne tikai strādāt, bet arī dzīvot”. Viņš arī aicināja ikvienu saprast, ka lauku attīstības programmu neveido ierēdņi, bet gan katrs indivīds, kurš atklāj savu viedokli un iesaistās sabiedriskajās organizācijās.

Savukārt Zemkopības ministrijas (ZM) parlamentārā sekretāre Ligita Silaraupa norādīja, ka ministrija ir noteikusi savas prioritātes – atbalstīt ražošanu, eksportu un tirgus noturēšanu. L. Silaraupa aicināja lauksaimniekus plānot sava uzņēmuma attīstību un budžetu tā, lai Eiropas Savienības un Latvijas valsts līdzfinansējums nebūtu budžeta galvenā daļa, bet gan papildus atbalsts ražošanas attīstībai. Citiem vārdiem sakot, – arī lauksaimniecība ir tirgus un bizness, nevis tikai dzīvesveids.



Uzrunas beigās ZM parlamentārā sekretāre uzsvēra, ka tikai sadarbībā ar ekspertiem mēs varēsim izstrādāt tādu attīstības modeli, kas ļaus attīstīties laukiem un lauksaimniecībai kā nozarei. Ja mēs neapvienosim spēkus, nepārskatīsim atbildības jomas un kopīgi nesadalīsim pienākumus, tad lauku attīstība var būt zem lielas jautājuma zīmes.

Latvijas Universitātes Sociālo zinātņu fakultātes Socioloģijas nodaļas profesors Tālis Tisenkopfs skaidroja tiklošanās lomu lauku attīstībā, uzsverot, ka attīstība ir process. Ir sarežģīti vienoties par mērķiem – katram dalībniekam tie ir savi, taču atvērts, dinamisks un tīklveidīgs process veicina attīstību, kā attīstības kodolu, definējot sadarbību un kopradīšanu. Profesors T. Tisenkopfs iepazīstināja klātesošos ar saviem pētījumiem par tiklošanās nozīmi lauku attīstībā, kas veikti, ņemot vērā gan Latvijas, gan ārvalstu pieredzi, kā arī informēja par veiksmīgiem sadarbības piemēriem tepat Latvijā. Profesors T. Tisenkopfs pieminēja teritoriālās attīstības tiklošanās piemēru Smiltēnē, kur izveidojušās daudz mazas iniciatīvas, kas ceļ pašapziņu un veicina vietējās teritorijas attīstību. Vēl viens sadarbības tīkla piemērs – no Kandavas līdz Sabilei – jauno lauku pakalpojumu uzņēmumu tīkls, sniedzot vienotu tūrisma pakalpojumu, sadarbojoties atpūtas kompleksam „Zviedru cepure” ar vietējiem ēdināšanas uzņēmumiem, viesu mājām un citiem pakalpojumu sniedzējiem šajā apkaimē.

Par veiksmīgu tiklojumu profesors uzskata arī lauksaimniecības pakalpojumu kooperatīvo sabiedrību „Latraps”. Taču T. Tisenkopfs norādīja, ka Latvijā šajos tiklojumos trūkst zinātnisko ekspertu. „Mijiedarbība starp zinātniekiem un praktiķiem nepieciešama kopīgo mērķu sasniegšanai un tad, iespējams, mēs „noķersim” attīstību,” rezumēja T. Tisenkopfs, piebilstot, ka par Latvijas lauku pamatprincipiem jābūt sadarbībai, inovācijām un tradīcijām.

Par Latvijas iespējām pasaules lauksaimniecības tirgos un kopējās lauksaimniecības politikas lomu lauksaimniecības konkurētspējas nodrošināšanā



stāstīja Latvijas Valsts Agrārās Ekonomikas Institūta Lauksaimniecības attīstības un ekonomisko attiecību nodaļas Sektora ekonomikas un politikas analīzes vienības vadītāja Guna Salputra, norādot, ka tas, vai būs un cik daudz būs pieejama vieta tirgū, kāda būs produkta cena un kā tā ietekmēs ražošanas lēmumus, būs atkarīgs no turpmākās Pasaules, Eiropas Savienības un valsts tirdzniecības un lauksaimniecības politikas. Tomēr nepieciešams veikt arī iekšējo analīzi, novērtējot – kāds ir Latvijas lauksaimniecības sektors, definējot – kas ir izejvielas un kas ir galaprodukts. Graudi kā izejviela tiek izvesti ārējam tirgum, savukārt cūkgaļa un putnu gaļa Latvijā tiek ieviesta patēriņam produktu veidā. Norādot par Latvijas iespējām Pasaules tirgū, G. Salputra uzsvēra produkcijas ar pievienoto vērtību ražošanu – pieejamo resursu izmantošanu un gala produktu ražošanu.

Ar lauksaimniecības un lauku lomu dažādu attīstības stratēģiju skatījumā un ilgtermiņa attīstības griezumā klausītājus iepazīstināja Rīgas Ekonomikas augstskolas asociētais profesors, sociālantropologs Roberts Ķīlis, uzsverot demogrāfisko, ekonomisko un citu procesu nevienmērīgo attīstību – Latvijā 100 km rādiusā ap Rīgu un tālāk no tās, nosakot atšķirīgus izdevumus dažāda veida darbībām reģionos. R. Ķīlis iezīmējot Latvijas lauku nākotnes vīziju, uzsvāru lika uz laukiem kā dzīves vietu, kur tiek piedāvāts ekotūrisms un etnogrāfiskais tūrisms, uzņēmējdarbība varētu attīstīties pārtikas ražošanas un enerģētikas nozarēs. Sociālantropologs uzsvēra kopienu stiprumu jeb sociālo kapitālismu, kas ir arvien nozīmīgāks rādītājs investīciju ieguldīšanai kādā teritorijā un būtisks faktors lauku attīstībai.

Konferences otrajā daļā klātesošajiem bija iespējas paust savu viedokli un uzdot jautājumus paneldiskusijas dalībniekiem: Lauksaimnieku organizāciju

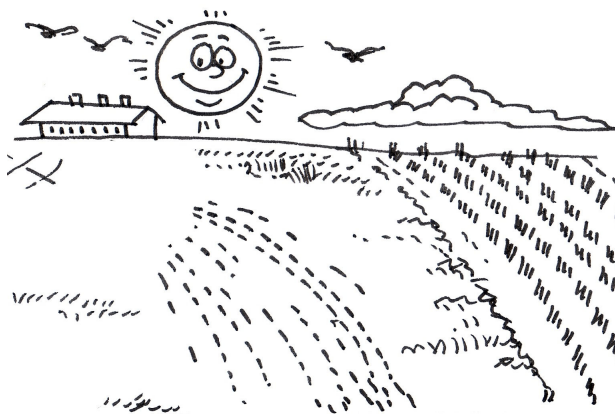
sadarbības padomes priekšsēdētājam Armandam Krauzem, Latvijas Lauksaimniecības universitātes Ekonomikas fakultātes dekānei Irīnai Pilverei, Zemnieku saeimas biedram un z/s *Mežacīruļi* saimniekam Jurim Cīrulim, Latvijas Pašvaldību savienības padomniecei Sniedzei Sproģei, kā arī konferences pirmās daļas runātājiem Tālim Tisenkopfam un Gunai Salputrai. Diskusijā tika atzīmēts, ka lauksaimniecība nav vienīgais uzņēmējdarbības veids laukos un lielie zemnieki vieni nespēs nodrošināt kvalitatīvu pakalpojumu pieejamību laukos. Tomēr lauksaimniecība ir galvenais uzņēmējdarbības veids laukos un, finanšu atbalsts, ko iegūst lauksaimnieki, stiprina arī citas nozares.

Izskanēja viedoklis, ka lauku attīstības jautājumus būtu jārisina visām ministrijām kopā. Uz jautājumu – kas ir tā līme, kas salīmētu kopā ministrijas, lai veicinātu vienotu teritoriju attīstību, T. Tisenkopfs atbildēja – teritoriju un nozaru integrācija (piemēram, lauksaimniecības, sociālās politikas un izglītības sektorus – Somijā naturālās saimniecības pārņem aprūpes funkciju, veidojot lauku sociālās aprūpes centrus, aprūpes fermas u.c.).

Pēc konferences Valsts Lauku tīkla Sekretariāts organizēs darba grupas visos Latvijas reģionos, lai rosinātu turpmāku diskusiju par lauksaimniecības lomu Latvijas lauku attīstībā nākotnē un apkopotu lauksaimnieku un lauku iedzīvotāju priekšlikumus un idejas šajā jautājumā. Latvijas lauksaimnieku un lauku iedzīvotāju viedoklis tiks ņemts vērā gan formulējot Latvijas ilgtspējīgas attīstības stratēģiju, gan arī jauno Lauku attīstības programmu, kuras ieviešana sāksies 2014. gadā.

Esiet laipni aicināti pievienoties diskusijai, apmeklējot mūsu mājaslapas www.laukutikls.lv sadaļu *Diskusijas!* Mājaslapā atrodami arī konferences materiāli.

Sagatavoja Valsts Lauku tīkla Sekretariāta vadītāja Liene Feldmane



Izdevumā Normunda Grickus zīmējumi